

Karlı-ili
sancağına
bağlı
Zapandi
kasabasındaki
XVII. yüzyıla ait
Hızır Ağa
Camiî'nin
minaresi
(Machiel Kiel
fotoğraf arşivi)

Leake, burada 1805'te tamamı hıristiyan Yunanlı olan 1000 hâne ve yaklaşık 4600 kişinin yaşadığını kaydetmiştir.

1800 yılı civarında Yanya Valisi Tepedenlenli Ali Paşa Karlı-ili üzerinde otoritesini tesis etti. 1799'da Venedik Cumhuriyeti'nin sona ermesi, Ali Paşa'ya 1684'ten beri Venediklilerin elinde bulunan Vonitsa'yı geri alma imkânı verdi. Ali Paşa daha sonra Karlı-ili ile adalar arasında ki trafiği kontrol etmek için kıyıda Aziz George ve Tekke kalelerini inşa ettirdi (Tekke Kalesi Evliya Çelebi'nin 1670'te anlattığı Dizdar Hasan'ın Halvetî Tekkesi alanında inşa edilmiştir). Her iki kale de günümüzde hâlâ ayakta. Ali Paşa'nın katı yönetimi bölgede Osmanlılar'a karşı giderek ciddi rahatsızlıkların oluşmasına yol açtı. Bu yüzden Karlı-ili, 25 Mart 1821'de başlayan Yunan isyanına daha başlangıçta katıldı. Şiddetli geçen savaşlar sırasında özellikle iki müslüman kasabası Zapandi ile Vrahori tamamen yerle bir edilerek halkı ya öldürüldü ya da sürüldü. Savaşın en kritik dönüm noktasını, sancağın en büyük kasabası olan müstahkem Mesolongi (Missolonghi) kuşatması teşkil etti. Yunanistan bağımsız olduktan sonra Osmanlı döneminin bütün izleri silinerek Vrahori yeniden inşa edildi, Karaha-Nomos (Aetolo-Akarnania) bölgesinin merkezi oldu, 1936'da adı Agrinion olarak değiştirildi. Zapandi kasabası ise yeniden inşa edilmedi. Vonitsa yakınlarındaki iki kale ve özellikle Hızır Ağa Camii'nin yalnız minaresi boş bir alanda hâlâ İslâmî geçmiş hatırlatıcısına ayakta durmaktadır. İslâmî kültürel hayat, camiler, okullar, hamamlar, tekkeler, sanat ve edebiyatla günlük yaşantı artık sadece Osmanlı arşivleri ışığında yeniden ortaya konulabilir. Zira günümüzde bölgede Karlı-ili ismi bile hâfızalardan silinmiş durumdadır.

Vrahori zamanımızda 40.000 nüfuslu bir ziraat ürünleri ticareti ve endüstri merkezi olarak gelişti. Bölgenin en kuzey ucunda Osmanlı kervansarayı etrafında kurulan Karavasara köyü (1562'de 125, 1805'te kırk hâne) bugün Amphilochia adıyla anılmakta olup bu kesimin en büyük ikinci kasabasıdır.

BİBLİYOGRAFYA :

BA, TD, nr. 367; BA, MAD, nr. 561, 1348, 15190, 15232, 17820; TK, TD, nr. 77, vr. 11^{a-b}; TK, MAD, nr. 6509; Piri Reis, *Kitâb-ı Bahriye* (nşr. Ali Haydar Alpagot – Fevzi Kurdoğlu), İstanbul 1935, s. 370-377; Evliya Çelebi, *Seyahatnâme*, VIII, 620-637; F. C. H. L. Pouqueville, *Voyage de la Grèce*, Paris 1820, III, 138-139, 520-525; W. M. Leake, *Travels in Northern Greece*, London 1835, I, 106-174; III, 488-578; IV, 1-43; E. Oberhummer, *Akarnanien, Ambrakia, Amphilochien und Leukas im Altertum*, München 1887; A. Philippson – E. Kirsten, *Die griechische Landschaften, II, Der Nordwesten der griechischen Halbinsel*, Frankfurt-Main 1952-53; D. M. Nicol, *The Despotate of Epirus*, Oxford 1957, tür.yer.; F. Babinger, "Beiträge zur Geschichte von Qarly-eli vornehmlich aus osmanischen Quellen", *Aufsätze und Abhandlungen zur Geschichte Südosteuropas und der Levante*, München 1962, I, 370-377; W. Miller, *The Latins in the Levant, A History of Frankish Greece*, New York 1965; G. Schiro, *Cronaca dei Tocco di Cefalonia di Anonimo, prologomeni, testo critico e traduzione=Corpus Fontium Historiae Byzantinae*, Roma 1975; a.mlf., "Il ducato di Leukada e Venezia fra il XIV° e XV secolo", *Byzantinische Forschungen*, V, Amsterdam 1977, s. 353-378; A. Paliouras, *Vizantini Aitolokarnania, Symvoli sti vizantini kai metavizantini mnimeiki technē*, Athens 1985, tür.yer.; S. Lauffer, *Griechenland, Lexikon der historischen Stätten*, München 1989, tür.yer.; A. K. Orlandos, "Vizantina mnimeia tis Aitolokarnanias", *Archeion Vizantinou Mnimeion tis Ellados*, IX, Athens 1961, s. 3-112; L. Vranousis, "Tò chronikòn Ionanion kat'anékdoton dimodí epitoumis", *Epetiris tou Mesaionikou Archeiou*, XII (1962), s. 57-115; A. Luttrell, "Vonitsa in Epirus and its Lords: 1306-1377", *Rivista di Studi Bizantini e Neoellenici*, n.s., I (XI), Roma 1964, s. 131-141.



MACHIEL KIEL

KARLI-İLİ BEYİ MEHMED BEY KÜLLİYESİ

Üsküp'te

XV. yüzyılın sonlarına ait külliye.

Üsküp'ün güneybatısında Gazi Menteş mahallesinde Fâtiḥ Sultan Mehmed Köprüsü'nün (Taş Köprü) batı yanında yer almaktadır. Külliye yapıturan cami, türbe, imaret ve medrese 1925 yılında yıktırılmış olup arsasına orduevi ve posta binası yapılmıştır. Bânisi olan Mehmed Bey hakkında yeterli bilgi bulunmamakta, II. Bayezid'in kızlarından birinin oğlu olduğu tahmin edilmektedir (Ayverdi, *Avrupa'da*

Osmanlı Mimârî Eserleri III/3, s. 248). Kaynaklarda Karlı-ili Beyi Mehmed Bey, Karlı-ili oğlu Mehmed Bey, Karlı-ili Mehmed Paşa ve Karlızâde gibi unvanlarla zikredilmektedir (Evliya Çelebi, V, 556; Ayverdi, *Avrupa'da Osmanlı Mimârî Eserleri III/3*, s. 259; Bogoević, *Osmanliski Spomenici vo Skopje*, s. 102). Külliye ait vakfiye mevcut değildir.

Cami. Eski fotoğraflara ve tarihî belgelere göre mihraba dik uzanan üç nefli cami, dikdörtgen planlı bir harimle bunun kuzeyinde yer alan beş bölümlü son cemaat yerinden meydana gelmektedir. Batı duvarı bünyesinde yer alan minaresinin burmalı bir görünümüne sahip olması sebebiyle halk arasında Burmalı Cami olarak da anılmaktadır. Bir sıra düzgün kesme taş ve iki sıra tuğlanın almasıyla oluşmuş yapıda taşlar dikine tuğlalarla kuşatılmıştır. Örtü sistemi olarak harimde tekne tonoz, son cemaat yerinde ise kubbe kullanılmıştır. Eserin doğu ve batı cephelerinde alt ve üst seviyelerde ikişerden dört, güney cephe de altta iki, üstte üç, kuzey cephe de kapının üstünde ve iki yanında birer pencere vardır. Üst sıra pencereleri sivri kemerli olup ahşap lentoludur. Alt taraftaki pencereler düz lentolu ve taş sövelidir. Açıklıkların lentoları üzerinde sağır alınlıklı sivri formda çifte tahfif kemeri bulunmaktadır. Kemerler taş ve tuğlanın alternatifi biçimde istifile örülmüştür. Beden duvarları testere dişi iki sıra tuğla saçakla nihayetlenmekte olup doğuda ve batıda üçer, güneyde ise iki çörtlen mevcuttur.

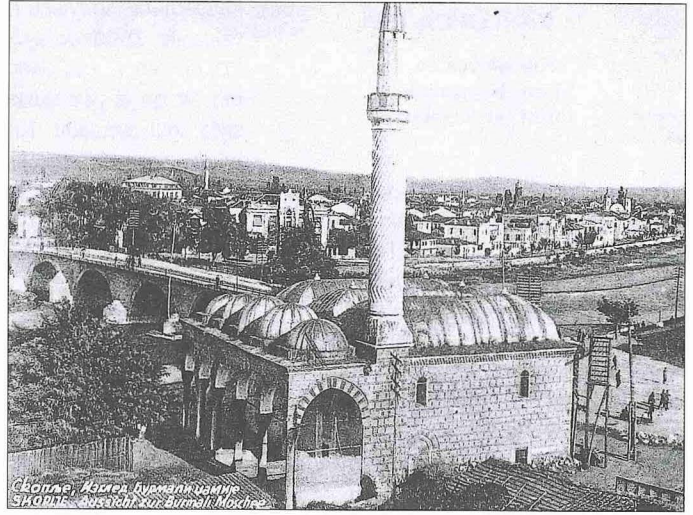
Yapının kuzeyinde yer alan beş bölümlü son cemaat yeri, silindirik gövdeli mermer sütunlara mukarnaslı bölümlerle vassıyla oturan sivri kemerlerle dışarıya açılmaktadır. Bu kemerlerde iki sıra tuğla ve bir sıra düzgün kesme taşın dikey istifile iki renkli örgü etkisi sağlanmıştır. Pandantiflerle geçişi temin edilen kubbe dıştan sekizgen kasnaklara oturmuştur. Son cemaat yerinin üç cephesi de üstten taştan bir sıra silmeyle sınırlandırılmıştır. Kemerler arasında kalan kısımlar cephelerde olduğu gibi taş ve tuğlaların almasıyla kullanılmasıyla örülmüştür. Düzgün kesme taş döşeli son cemaat mahallinin yan bölümleri orta kısma göre daha yüksek tutulmuş olup ek sende kapı yer almaktadır. Bu kapı üzerinde olması gereken ve camiyle birlikte ortadan kalkan üç satırlık Arapça celi nesh kitâbesine göre Mehmed Bey tarafından yaptırılan caminin inşası 900 yılının Zilhicce ayında (Eylül 1495) tamamlan-

miştir. Elezović ve Bogoević tarafından hatalı okunan kitâbe (*Glasnik Skopskog*, V/2 [1929], s. 252; *Osmanliski Spomenici vo Skopje*, s. 102) vaktiyle Üsküp'te Kurşunlu Han'da bulunuyordu. Bugün Üsküp Arkeoloji Müzesi'nde olduğu ileri sürülen kitâbe yapılan araştırmalarda bulunamamıştır (kitâbenin Kurşunlu Han'dan alınan fotoğrafı için bk. Bogoević, *Osmanliski Spomenici vo Skopje*, s. 102).

Harimin mimarisi hakkında bilgi verecek herhangi bir fotoğraf, çizim veya yazılı belge bulunmamaktadır. Bu sebeple caminin harimiyle ilgili düşünceler dış görünüşe ait fotoğraflara dayanmaktadır. Mihraba dik uzanan üç nefli harim üç sıra tekne tonozla örtülmüştür. Harimin güney-kuzey yönünde iki sıra halinde atılmış kare veya dikdörtgen planlı, dört veya altı ayakla üç nefe ayrıldığı düşünülebilir. Bu ayaklar birbirine dört yandan atılmış kemerlerle bağlanmış olmalıdır. Caminin mihrap, minber, vaaz kürsüsü ve mahfiliyle diğer özellikleri hususunda da herhangi bir bilgiye rastlanmamıştır.

Binanın batı cephesinde, son cemaat yeriyile harimin birleştiği yerde bulunan kesme taştan yapılmış minare duvarın üstünden yükselmektedir. Harimin kuzeybatı köşesindeki bir kapıyla ulaşılan minare kare planlı, kısa kaideli, silindirik gövdeli ve tek şerefelidir. Profilli bir silme ile sona eren kaidenin üzerinde yukarıya doğru daralan küp şeklindeki baklavalı pabuç vasıtasıyla gövdeye geçilmektedir. Gövdenin başlangıcında ve nihayetinde taştan kaval silme biçiminde birer bilezik yer almaktadır. Ters olarak devam eden taştan burmalı çubuklu bir yapıya sahip gövdenin bitiminde bulunan şerefede mermerden yapılmış işlemsiz bir korkuluk vardır. Minarenin şerefeden yukarısının bilinmeyen bir tarihte yıkıldığı ve daha sonra yeniden yapıldığı, şerefeye kadar olan kısım yukarı arasındaki mimari ve inşaat farklılıklardan anlaşılmaktadır.

Gerek örtü sistemi gerekse mimarisiyile cami Üsküp ve Balkanlar ile Anadolu Türk mimarisi için nâdir bir eserdir. Eşsiz denilebilecek bir uygulama olan tonoz örtünün binanın ilk yapısından mı yoksa bir onarımdan mı kaldığı hususunda kesin bir yargıya varılamamıştır. Bu haliyle yapı Osmanlı mimarisinde pek görülmeyen bir kuruluşa sahiptir. Burada olduğu gibi dikine yönelen neflerle bölünmüş harimleri bulunan camilere Anadolu Selçuklu ve erken Osmanlı devrinde rastlanmaktadır. Caminin yapılışından itibaren



Karli-ili
Mehmed Bey
Camii -
Üsküp

geçirdiği onarımlar ve mâruz kaldığı tahribat hakkında da bilgi yoktur.

Türbe. Mehmed Bey'in camiye yakın bir yerde olması gereken türbesi hakkında bir kayda rastlanmamışsa da İ. Aydın Yüksel'in belirttiğine göre (*Osmanlı Mi'mârisi V*, s. 392) caminin kible tarafındaki sivri külâhlı ve altı köşeli türbenin Mehmed Bey'e ait olma ihtimali vardır ve söz konusu türbe eski bir resimde görülmektedir (İÜ Ktp., Albüm, nr. 90430). Semavi Eyice de türbeyi bâniye nisbet etmektedir (*TK*, sy. 2 [1963], s. 28). Ancak kurşunla örtülü olan bu türbenin bazı araştırmacılar tarafından Hümâşah Sultan'a ait olduğu ileri sürülmekte ve Mehmed Bey'in kabrinin cami avlusundaki kabristanda bulunduğu bildirilmektedir. Türk mimarisi için nâdir bir eser olan türbe, özellikle örtü sistemiyle Osmanlı mimarisinin Anadolu ve Balkanlar'daki örneklerinden tamamen ayrılmaktadır (Elezović, *Glasnik Skopskog*, V/2 [1929], s. 243, 253; Bogoević, *Estratto dagli*, sy. 11-14 [1965], s. 35). Türbe camiden bir yıl önce (1924) ortadan kaldırılmıştır (İbrahimi, III/13 [1989], s. 12).

Medrese. Karli-ili Beyi Mehmed Bey Medresesi 1314 (1896) tarihli *Kosova Vîlâyeti Sâlnâmesi*'nde isim olarak zikredilmiştir. Evliya Çelebi'nin *Seyahatnâme*'sinde (V, 556) Üsküp'te en meşhur altı medrese arasında Karlizâde Medresesi de yer almaktadır. Medrese büyük bir ihtimalle caminin yanında bulunuyordu.

İmaret. L. K. Bogoević'in verdiği bilgilerden cami yanında bir imaretin bulunduğu ve külliye'nin bütün yapıları yıktırıldığına bunun da aynı âkibete mâruz kaldığı anlaşılmaktadır. Ancak Bogoević tarafından imaret yanlışlıkla Karlizâde

Kervansarayı olarak zikredilmektedir (*Osmanliski Spomenici vo Skopje*, s. 164).

BİBLİYOGRAFYA :

Evliya Çelebi, *Seyahatnâme*, V, 556; *Sicill-i Osmâni*, IV, 126, 129; Mehmed Mujezinović, *Material od Dešifruvanite Natpisi na Osmanliskite Spomenici vo Skopje* (yazma nüshası Üsküp'teki Zavod za Zaštita na Spomenicite na Kultura na Grad Skopje'dedir), tür.yer.; Gökbilgin, *Edirne ve Paşa Livâsi*, s. 481; G. Elezović, *Turški Spomenici*, Beograd 1952, I/2, s. 86; a.mlf., "Turški Spomenici u Skoplju", *Glasnik Skopskog Naučnog Društva*, V/2, Skopje 1929, s. 243-261; F. Babinger, "Beiträge zur Geschichte von Qarly-eli vornehmlich aus osmanischen Quellen", *Aufsätze und Abhandlungen zur Geschichte Südosteuropas und der Levante*, München 1962, I, 370-377; Ayverdi, *Avrupa'da Osmanlı Mimârî Eserleri III/3*, s. 237, 248, 259; a.mlf., "Yugoslavya'da Türk Abideleri ve Vakıflar", *VD*, III (1956), s. 151-223; Yüksel, *Osmanlı Mi'mârîsi V*, s. 392; L. K. Bogoević, "Podatoci za Burmalî Džamija vo Skopje, so poseben osvrt na natpisnata ploča, stolbovite, kapitelite i bazisite", *Muzej na Makedonija, Arheološki, Etnološki i Istoriski Zbornik, Nova serija br. 2*, 1996, *Srednovekovna Umetnost, vo čest na Zagorka Rasolkoska-Nikolouska*, Skopje 1996, s. 129-136; a.mlf., *Osmanliski Spomenici vo Skopje*, Skopje 1998, s. 100-104, 164; a.mlf., "Les Turbés de Skopje", *Estratto dagli atti del secondo congresso internazionale di arte turca*, sy. 11-14, Napoli 1965, s. 31-39; Mustafa Özer, *Üsküp'te Türk Mimari-si: XIV-XIX. yy.* (doktora tezi, 1998), SÜ Sosyal Bilimler Enstitüsü s. 225-229; D. Bojanic, "Podaci o Skoplju iz 951 (1544) Godine", *POF*, III-IV (1952-53), s. 607-619; Semavi Eyice, "Üsküp'de Türk Devri Eserleri", *TK*, sy. 2 (1963), s. 22, 28; a.mlf., "Türk Sanatı Bakımından Üsküp", *TKA*, XXXI/1-2 (1995), s. 156-157; İsmail Eren, "Turska Stampa u Jugoslaviji (1866-1966)", *POF*, XIV-XV (1969), s. 374; Metodija Sokoloski, "Vakafi i Vakafski Imoti vo Skopje i Skopsko vo XV i XVI vek", *Prilozi MANU*, VIII/2, Skopje 1977, s. 66-73; Mehmed İbrahimi, "Burmali Džamija vo Skopje", *el-Hilâl*, III/13, Skopje 1989, s. 12; Behicüddin Şehapi, "Üsküp'te 1912-1990 Tarihleri Arasında Yıkılan veya Yıkılmaya Maruz Kalan Camiler", a. e., IV/33 (1991), s. 20.

