

lanıldığı anlaşılmaktadır (Defterdar Sarı Mehmed Paşa, s. 109, 148).

1826 yılında Yeniçeri Ocağı'nın kaldırılmasından sonra İstanbul'un asayiş, yeni kurulan Asâkir-i Mansûre-i Muhammediyye'nin en büyük kumandanı olan seraskere havale edildi. İslahat hareketleri çerçevesinde İstanbul'un bazı yerlerine kolluk kuvvetleri yerleştirildi. 20 Temmuz 1826 tarihli kolluk defterine göre İstanbul'un Bahçekapı, Unkapanı, Balat, Topkapı, Langakapısı, Yedikule ve Atpazarı gibi kalabalık semtlerindeki ana kolluklar yüzbaşı; bunlara bağlı daha küçük kolluklar mülâzım, çavuş veya onbaşı rütbesindeki subayların emrinde olacaktı (BA, *Kânunnâme-i Askerî Defterleri*, nr. 1, s. 1-3). Bu arada "tomruk" denilen karargâhta 150 kavaz ve 500 seymenden oluşan özel bir inzibat birliği kuruldu. Bu teşkilâtın modern anlamda ilk polis kuvveti olduğu söylenebilir. Gerek Asâkir-i Mansûre-i Muhammediyye, gerekse 1834'ten itibaren bu ordunun yedek gücü olarak kurulan redif birlikleri, 1846'da Zaptiye Müşirliği kuruluncaya kadar asayiş ve zâbita işlerini de yürütmüştür. Şehrin sur içi bölgesi Asâkir-i Mansûre, Kasımpaşa ve Eyüp'e kadar olan Haliç bölgesi Asâkir-i Muntazama-i Bahriyye, Üsküdar ve Boğaziçi'nin Anadolu yakası ile Kadıköy ve Adalar Asâkir-i Muntazama-i Hâssa, Galata ve Beyoğlu semtleriyle Boğaz'ın Rumeli kıyılarının asayişine ise eskisi gibi yine Topçu Ocağı mensuplarına bırakılmıştır. Şehrin güvenliğini sağlayan görevliler önceleri Selimiye, Tophane, Taksim ve Kalyoncu kışlalarında ikamet ettiler. Bu görevliler için karakolhâne adıyla ilk binaların inşasına adı geçen kışlalara uzak yerlerde 1831'den itibaren başlandı.

Zaptiye Müşiriyeti adıyla 1846 yılında kurulan ilk bağımsız güvenlik idaresi

1879'da nezârete dönüştürüldü. 1881 yılında İstanbul Polis Müdiriyeti ismiyle oluşturulan birime bağlı olarak İstanbul'da dört polis dairesi teşkil edildi (Alyot, s. 182-183). Zaptiye Nezâreti 1909'da Emniyet-i Umûmiyye Müdiriyeti adıyla Dahiliye Nezâreti'ne bağlandı ve böylece otoritesi bütün ülkeye yayıldı. İstanbul'da ise valiliğe bağlı Polis Müdiriyet-i Umûmiyyesi kuruldu. İstanbul'da 1909'da açılan Polis Mektebi şehrin işgaliyle kapandıysa da kurtuluştan sonra tekrar faaliyete geçirildi. Karakol kelimesi polis karakolu, istinat karakolu, ileri karakol, nizamiye karakolu, jandarma karakolu şekillerinde günümüzde de kullanılmakta ve halkın güvenliğini sağlamak amacıyla devriye gezen hükümete bağlı her türlü silahlı kuvvet bu adla anılmaktadır. Sınır boyunca giriş-çıkışı kontrol etmek ve sınır güvenliğini sağlamakla görevli askerlerin bulunduğu binaya sınır karakolu denilmektedir. İl merkezlerinin hepsinde mevcut olan karakol, ilçelerde ve bucaklarda nüfus yoğunluğuna ve o yerin stratejik durumuna göre kurulmaktadır. Osmanlı döneminde olduğu gibi karakollar adlı merciler değil idarî zabıta statüsünde birimlerdir.

BİBLİYOGRAFYA :

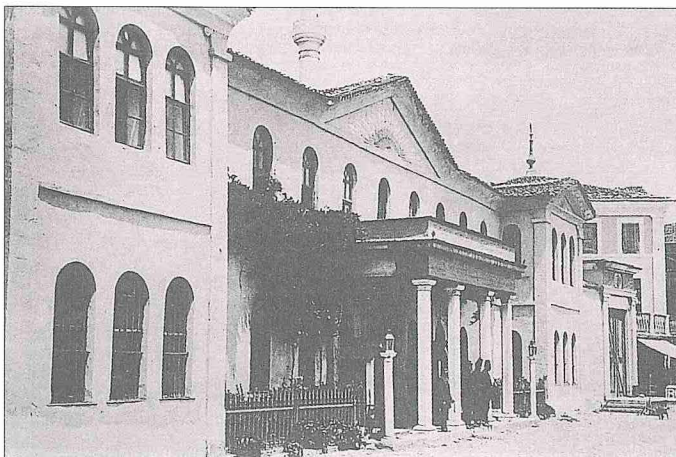
Doerfer, *TMEN*, I, 276; *Tarama Sözlüğü*, Ankara 1969, IV, 2283-2285; BA, *Kânunnâme-i Askerî Defterleri*, nr. 1, s. 1-3; *Gazavât-ı Sultân Murâd b. Mehmed Hân* (nşr. Halil İnalçık - Mevlüd Oğuz), Ankara 1978, s. 58; Hadîdî, *Tevârih-i Âli Osmân* (nşr. Necdet Öztürk), İstanbul 1991, s. 104, 159, 210, 290-291, 336, 364, 405; Bâbü, *Vekâyi'* (Arat), II, 615; Selânikî, *Târih* (İpşirli), I, 162, 346, 400-401; II, 458, 641; Barkan, *Kanunlar*, s. 239; *Mebde-i Kânûn-ı Yeniçeri*, tür.yer.; Kâtib Çelebi, *Tuhfetü'l-kibâr*, s. 148; Evliya Çelebi, *Seyahatnâme*, I, 517-518, 520; IV, 175; Naîmâ, *Târih*, I, 94; Defterdar Sarı Mehmed Paşa, *Zübde-i Vekâyiât* (nşr. Abdülkadir Özcan), Ankara 1995, s. 109, 144, 148, 433; Silâhdar, *Târih*, II, 153-154; D'Ohsson, *Tableau*

général, VII, 348; Ahmed Cevad, *Târih-i Askerî-i Osmânî*, İstanbul 1299, I, 121; *Mecelle-i Umûr-i Belediye*, I, 926 vd.; *Türkiye Maarif Tarihi*, III, 1176-1178; Uzunçarşılı, *Medhal*, s. 287; a.mlf., *Kapukulu Ocakları*, I, 256, 258; II, 64, 106, 155, 183, 256; Halim Alyot, *Türkiye'de Zabıta*, Ankara 1947, s. 45, 70-72, 75, 182-183, 487-495; Cengiz Orhonlu, *Osmanlı İmparatorluğu'nun Güney Siyaseti: Habeş Eyâleti*, İstanbul 1974, s. 86, 124, 127; Mucteba İlgürel, "XVII. Yüzyıl Balıkesir Şer'iyye Sicillerine Göre Subaşılık Müessesesi", *TTK Bildiriler*, VIII (1981), II, 1275 vd.; Midhat Sertoğlu, *Osmanlı Tarih Lügati*, İstanbul 1986, s. 193; R. Mantran, *17. Yüzyılın İkinci Yarısında İstanbul* (trc. Mehmet Ali Kılıçbay - Enver Özcan), Ankara 1990, I, 139 vd.; Abdülkadir Özcan, "Osmanlı Askerî Teşkilâtı", *Osmanlı Devleti ve Medeniyeti Tarihi*, İstanbul 1994, I, 337 vd.; a.mlf., "Hassa Ordusunun Temeli: Mu'alem Bostaniyân-ı Hâssa Ocağı, Kuruluşu ve Teşkilâtı", *TD*, sy. 34 (1984), s. 347 vd.; a.mlf., "Asesbaşı", *DA*, III, 464; a.mlf., "Böcekbaşı", a.e., VI, 323; İlhan Akbulut, "Türk Polis Teşkilâtının 150. Kuruluş Yılı Dönümünde Türk Polis Tarihi I", *Türk Dünyası Tarih Dergisi*, sy. 100, İstanbul 1995, s. 36; Necla Arslan, "İlk Karakol Binaları", *İstanbul*, sy. 23, İstanbul 1997, s. 34 vd.; Reşid Rahmeti Arat, "Karakol", *JA*, VI, 288-290; Ercüment Kuran, "Karakol", *EP* (Fr.), IV, 636; Pakalın, II, 200-201; III, 105; Zafer Toprak, "Tanzimat'tan Sonra Osmanlı Kolluk Kuvvetleri", *TCTA*, V, 1269 vd.



ABDÜLKADİR ÖZCAN

Karakol Binaları. Osmanlı Devleti'nde XVIII. yüzyılda başlayan Batılılaşma süreci İstanbul'un mimari dokusunda da etkili olmuştur. II. Mahmud döneminden itibaren belirli bir program çerçevesinde inşa edilen karakollar, Batılılaşma sürecini ve bu mimari değişimi en iyi yansıtan resmî yapılarıdır. XIX. yüzyıla kadar İstanbul'un asayiş ve güvenliğinden sorumlu görevliler bağlı oldukları ocak veya teşkilâta ait binalarda, kışlalarda kalıyorlardı. Yeniçeriler'in Eski Odalar adıyla Şehzade Camii civarında, Yeni Odalar adıyla da Ak-saray'da iki büyük kışlası ve İstanbul'un çeşitli semtlerinde kolluk veya karavulhâne denilen yerleri vardı. Evliya Çelebi'ye göre o devirde İstanbul'da seksen yedi yeniçeri kulluğu bulunmaktaydı. Asayişten sorumlu sekbanbaşlarının da Vefa'da gümrük kulluğu adı verilen iki kulluğu ve Fatih'te kullukları, Cebeci Ocağı'nın ise Ayaşofya civarında kışlası ve bazı kullukları mevcuttu. 1809'da Kapalıçarşı'nın Nuruosmaniye kapısı karşısında bir cebeci kulluğu yapılmıştı. Aynı şekilde kaptanpaşanın emrinde kalyoncu kullukları, Topçu Ocağı'nın da kışlaları dışında bazı semtlerde kullukları vardı. Boğaziçi, Marmara ve Haliç kıyılarının asayiş ve güvenliğinden sorumlu bostancıların Çengelköy, Küçüksu, Çubuklu, Büyükdere, Baltalimanı,



Tefikiye Karakolu'nun eski bir fotoğrafı. (IRCICA fotoğraf koleksiyonu)



Karaköy'deki Aziziye Karakolu'nu gösteren eski bir kartpostal (Pierre de Gigord kartpostal koleksiyonu)

Kuruçeşme, Bebek gibi semtlerde ocakları bulunuyordu. II. Mahmud döneminde yirmi adet Bostancı Ocağı mevcuttu. Yeniçeri ve Bostancı ocaklarının 1826'da kaldırılmasından sonra birçok kulluğun yerine yeni karakol binaları yapıldı. Zamanla İstanbul'un en uzak semtlerine kadar karakol binaları inşa edilmiştir. Bunların sayısı, mimarisi, görevlileri yerleşim niteliğine, sosyal yapısına ve nüfusuna göre değişmiştir. 1863 tarihli *Devlet Salnâmesi*'nde İstanbul'da o tarihte 232 karakolun mevcut olduğu görülmektedir. İstanbul'un XIX. yüzyıl ortalarındaki nüfusu ise 600.000 civarında idi.

Karakollar mahallî ve askerî nitelikte olmak üzere ikiye ayrılabilir. Mahallî olanlarda zaptiye neferleri semtin güvenliğini sağlarken askerî olanlarda Asâkir-i Mansûre ordusu gibi askerî birimler emniyetten sorumlu tutulmuştur. Mahallî karakolların bir alt grubu nokta karakol ve süvari karakoludur. Nokta karakollar, halkın güvenlik birimlerine kolaylıkla ulaşabilmesi için uygun yerlerde ahşaptan yapılmış, kulübe niteliğinde küçük yapılardır. Süvari karakolları ise şehir içinde kol gezerek denetimde bulunan atlı polisler için inşa edilmiştir.

II. Mahmud devrinde Fatih ve Eyüp'te, Sultan Abdülmecid döneminde ise Üsküdar'da kâgir karakol yapımı artmıştır. Sultan Abdülmecid Üsküdar'da beşi 1842 tarihli sekiz karakol inşa ettirmiştir. Bu bölgelerin merkezlerinde dönemin mimari üslubunu yansıtan âbidevî karakollar, yerleşimin seyrek olduğu yerlerde ise küçük ve basit binalar yapılmıştır. Boğaz'ın ve Haliç'in her iki yakasında genellikle iskele odaklı olan karakollar birbiriyle görsel olarak bağlantılıdır. Boğaz'ın tepelerinde, hâkim noktalarında inşa edilen askerî nitelikteki birkaç karakol da

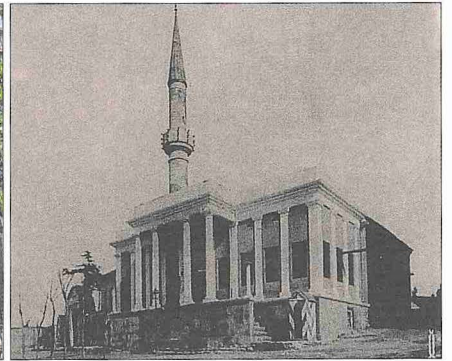
bu önemli su yolunu denetim altına almıştır.

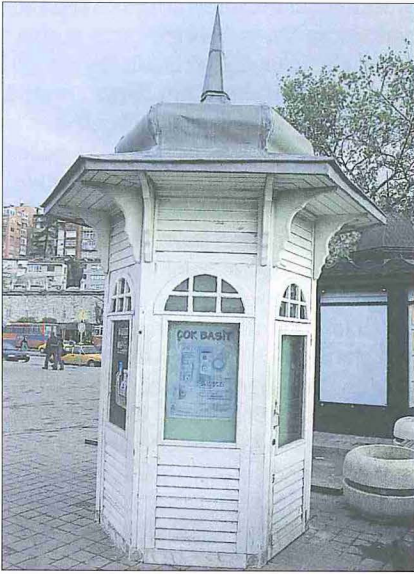
Karakolların yeri su yapıları, dinî, resmî, ticarî nitelikteki binalarla ilişkili olarak belirlenmiş ve bu yerler günlük yaşamın odaklaştığı sosyal birer merkez olmuştur. Karakollarla bu binaların yapım tarihleri arasında eş zamanlılık veya birkaç yıllık fark gibi paralellikler vardır. En çok çeşmelerin yakınında bulunan karakolların bazıları çeşmeyle birlikte tasarlanmıştır. Daha sonra cami, kilise gibi dinî yapılarla beraber görülen karakollar önemli resmî binalarla da ilişkilidir. Meselâ saraylar, askerî yapılar, okul, iskele, gümrük binaları, hastahane, fabrika, postahane, telgrafhane gibi binaların yakınına güvenliğin sağlanması için karakol inşa edilmiştir. Çarşı, han gibi ticarî yapıların, halkın rağbet ettiği mesirelerin de yakınılarında karakol yapılarak sosyal ilişkilerin huzur içinde geçmesi sağlanmıştır.

II. Mahmud döneminden itibaren inşa edilen ilk karakollar genellikle ahşap konut geleneğinde bir ya da iki katlı küçük yapılardır. İhtiyacı karşılamak üzere mevcut ahşap konutların da karakola çevrildiği olmuştur. Bu karakollar geçici sürelerde hizmet veren, belli bir mimarisi, plan şeması olmayan, yangına dayanıksız yapılardır. 1831'de Yedikule Hisarı ve Zindankapı'daki Baba Câfer Zindanı gibi iki büyük kâgir yapının karakola çevrilmesinin ardından yeni nizamnâmelere göre kâgir karakol yapımına önem verilmiştir. Erken dönemde yapılan bazı karakollar yıkılarak yerlerine kâgir karakollar inşa edilmiştir. II. Mahmud zamanında mimarlık teşkilâtında değişiklik yapılmış ve mimarbaşılıkla şehreminliğinin yerine 1831'de Ebniye-i Hâssa Müdürlüğü kurulmuş, karakolların yapım ve onarım işleri bu kuruma devredilmiştir.

Mimarlık teşkilâtındaki değişimle karakolların yapımında yabancı mimarlarla azınlık mimarları da etkili olmuştur. 1843 tarihli bir belgede, Sultan Abdülmecid devrinde saray mimarı olan İsviçreli Gaspare T. Fossati'nin Eminönü Balıkpazarı içinde Limon İskelesi Karakolu adıyla bilinen büyük kâgir karakolun inşaatı için görevlendirildiği yazılıdır. II. Abdülhamid döneminde saray mimarı olarak karakol projesi hazırlayan bir başka mimar da Raimondo D'Aronco'dur. Galata Karakolu'na ait 1896 ve 1897 tarihli iki çizimi, Eyüp Karakolu'na ait 1900 tarihli çizimi ve Nişantaşı Karakolu'na ait 1908 tarihli on beş çizimi olduğu halde bu tasarımları uygulanamayan mimar, 1894 depreminde hasar gören Karaköy'deki Aziziye Karakolu'nu onarmıştır. Karakol tasarımı

Galata'daki "Süslü Karakol" olarak bilinen yapı ile, Üsküdar Semsipaşa Karakolu'nun eski bir fotoğrafı





Üsküdar İskelesi'nde 1940'lara kadar "nokta karakol" olarak kullanılan neoklasik ahşap kulübe

yapan Balyan ailesinden bazı mimarlar 1861-1862 yıllarında Maçka Karakolu'nu, Çırağan Karakolu'nu ve 1866'da İhlamur'daki Süslü (Aziziye) Karakolu'nu inşa etmişlerdir. Bir diğer mimar, 1851'de Baltalimanı Karakolu ile Rumelihisarı Karakolu'nu ve 1867'de bitişindeki telgrafhaneyi inşa eden Dimitri Kalfa'dır.

XIX. yüzyıl İstanbul'unun mimarisinde neoklasik üslup etkili olmuştur. Bu üslup yabancı mimarlarla Osmanlılar'a gelmiş, resmî yapılarda ve özellikle kışla gibi askerî yapılarda tercih edilmiştir. Karakolların cepheleri de neoklasik ve ampir üslupta yapılmıştır. II. Mahmud döneminde 1831'de inşa edilen Hasanpaşa yakınındaki karakol, Odunkapısı Karakolu, Şehzade Camii karşısındaki karakol ve 1834'te yapılan İstinye Karakolu ampir üsluptaki ilk karakol binalarıdır.

Karakollarda simetrik bir cephe düzeni vardır. En önemli cephe özelliği genellikle Toskana düzeninde yapılan mermer sütunlu girişlerdir. Sütun sayısı iki ya da dördür. Tek katlı karakollarda bu sütunlu girişler antik dönemdeki gibi üçgen alınlıklı veya kırma çatı ile vurgulanmıştır. İki katlı olanlarda sütunların üstü kapalı çıkma, açık balkon, kırma veya düz çatı olarak yapılmıştır. Erken dönem ahşap ya da kâgir bazı karakolların girişleri de ahşap sütunludur. Karakolların girişi yol kotun-

dan yüksekte ve merdivenleri de âbidevi bir görünüm sağlamak için çift kollu inşa edilmiştir. Cepheler sıvanmış, bazan taşla kaplanmıştır. Cephelerde hareketlilik sağlamak için pilastr denilen çıkıntılar yapılmıştır. Giriş kapıları ve pencereler dikdörtgen şeklinde yahut kemerlidir. Kapı ve pencereler taştan veya sıvadan sövelerle çevrelenerek bazılarında kilit taşı ve üzengi noktaları belirtilmiştir. Silmeler ise taştan, sıvadan çeşitli profillerde yapılarak katlar arasında, pencerelerin alt ya da üstlerinde ve saçaklarda cepheyi zenginleştirmek amacıyla kullanılmıştır. II. Mahmud dönemi karakollarında görülen ampir üslubun sade anlayışı Sultan Abdülmecid devrinde de devam etmiştir. Sultan Abdülaziz dönemi karakollarının cephelerinde bitki ağırlıklı süslemeler kullanılmıştır. II. Abdülhamid ve Sultan Mehmed Reşad devirlerinde ise şehrin önemli yerlerinde neoklasik ve eklektik üslupta karakollar inşa edilmiştir. Cephele karakolun hangi sultan tarafından yaptırıldığını gösteren tuğra, kitâbe ve arma gibi mimari elemanlar yerleştirilmiştir. Tuğra madalyonu ve kitâbe yazısı giriş kapısının üstüne veya alınlığa konulmuştur. Mermerden yapılan bu parçalarda yazı ve süslemeler altın varaklıdır. Arma ise II. Mahmud devrinden sonra yeni inşa edilen bazı büyük resmî binalarda görülmeye başlanmıştır. II. Abdülhamid tarafından devlet arması olarak kabul edilen "arma-i Osmânî" resmen 1884'te kullanılmaya başlanmıştır. Sultan Abdülaziz, II. Abdülhamid ve Mehmed Reşad dönemlerinde yapılan büyük kâgir karakollarda tuğra ve kitâbenin yanı sıra ön cepheye, alınlık kısmına bu armalardan yerleştirilmiştir. Karakol kitâbeleri çeşitli şairler tarafından yazılmıştır. Sultana öv-



Fatih Karakolu'nun eski bir fotoğrafı (IRCICA fotoğraf koleksiyonu)

güler yağdırılan bu şiirlerde şairler kendi isimlerini ve karakolun yapıldığı semti belirtmişler, son satırda ebced hesabıyla tarih düşürmüşlerdir. Karakol kitâbeleri yazdığı belirlenen şairler Ahmed Muhtar Efendi, Hüsnü Bey, Lebib Efendi, Zîver Paşa ve Ayıntablı Aynî'dir. Karakolların girişlerinde denetimi sağlamak için nöbetçi kulübeleri konulmuştur. Bu küçük ahşap yapılar karakolun mimari üslubuna uygun biçimde inşa edilip tek veya çift olarak yerleştirilmiştir. İçinde tek kişinin ayakta durabileceği boyutlarda olan, kırmızı ve beyaz renklerde boyanan basit fakat zarif yapılarıdır. Karakollar "ayaklı" ya da "kollu" denilen metal döküm fenerlerle aydınlatılmıştır. Cam korumalı bu fenerlerin içine önceleri gaz lambası konmuş, daha sonra havagazı verilmiş, geceleri bunları yakacak kişiler tayin edilmiştir. Böylece karakolların etrafı denetlenirken şehrin aydınlatılması da sağlanmıştır.

Karakollar genellikle kare veya dikdörtgen planda, ayırık nizamda inşa edilmiştir. Girişi yüksek olanlarda bodrum katı bulunmaktadır. Bir giriş holüne açılan odalardan oluşan sade ve işlevsel bir plan şeması uygulanmıştır. Odalar idarî çalışmalara ayrılmış mekânlardır. Bazı büyük karakollarda koğuş niteliğinde odalar da inşa edilmiştir. En farklı mekân, giriş katında veya bodrumda bulunan sağır duvarlı nezârethânelerdir. Karakolların döşeme taşıyıcıları genellikle ahşaptır. Bazı karakollarda ise volta döşeme yapılmıştır. Tavanlar ahşap pasalı ve sadedir.

Birçok karakol imar çalışmaları ve diğer sebeplerle tamamen yıkılarak yok edilmiş, günümüze ulaşanlar ise yanlış uygulamalar sonucu özgünlüklerini yitirmiştir.

Pasalımanı Karakolu - Üsküdar / İstanbul



İstanbul'da yirmi altısı Rumeli, altısı Anadolu yakasında olmak üzere otuz iki karakol yapısı ayakta kalabilmiştir. Tescilli karakol sayısı yirmi dokuzdur. Bunlardan on ikisi bugün de karakol olarak kullanılmaktadır. Yapım tarihi itibarıyla en eskileri 1835'te inşa edilen Eyüp'teki Otakçılar Karakolu ile 1838 tarihli Fatih Çapa'daki karakol ve Çarşamba Karakolu'dur. En geç örnek ise 1921 tarihli Eyüp Karakolu'dur. 1918 yılında İstanbul'da görevli polis memuru sayısı 2524, 1927'de mevcut karakol sayısı 143 olarak belirlenmiştir. XIX. yüzyılda 240 kadar olan karakol mevcudu, XX. yüzyılın teknik imkânlarıyla modernleşen emniyet teşkilâtında süvari polislerin yerine motorize ekipler ve nokta karakolların yerine hareketli polis merkezleri kurulmasıyla azaltılmıştır. Ancak birçoğu apartmanların giriş katlarında bulunan yeni karakolların belirli bir mimari üslûba sahip olmadığı belirtilmelidir.

BİBLİYOGRAFYA :

BA, İrade -Meclis-i Vâlâ, nr. 45/23; *Salnâme-i Devlet-i Aliyye-i Osmâniyye* (1280), s. 91; Osman Nuri Ergin, *İstanbul Şehir Rehberi*, İstanbul 1934, s. 167; Hikmet Tongur, *Türkiye'de Genel Kolluk Teşkil ve Görevlerinin Gelişimi*, Ankara 1946, I, 43-81; Pars Tuğlacı, *Osmanlı Mimarlığında Batılılaşma Dönemi ve Balyan Ailesi*, İstanbul 1981, s. 267, 321; Sevim Denel, *Batılılaşma Sürecinde İstanbul'da Tasarım ve Dış Mekânlarda Değişim ve Nedenleri*, Ankara 1982, s. 13-15; Nazan Güçlü, *Süslü Karakol ve Tarihi Çevresi* (yüksek lisans tezi, 1984), İstanbul Teknik Üniversitesi, s. 9; Ayşe Nasır, *Türk Mimarlığında Yabancı Mimarlar* (doktora tezi, 1991), İstanbul Teknik Üniversitesi, s. 58-59; Cahit Kayra – Erol Üyepazarcı, *II. Mahmut'un İstanbul'u, Bostancıbaşı Sicilleri*, İstanbul 1992, s. 7; Doğan Hasol, *Ansiklopedik Mimarlık Sözlüğü*, İstanbul 1993, s. 483, 485; Cengiz Can, *İstanbul'da 19. Yüzyıl Batılı ve Levanten Mimarların Yapıları ve Koruma Sorunları* (doktora tezi, 1993), Yıldız Teknik Üniversitesi, s. 313-315; M. Zeki Kuşoğlu, *Türk Kuyumculuk Terimleri Sözlüğü*, İstanbul 1994, s. 20-21; *İstanbul 1920* (ed. C. R. Johnson, trc. Sönmez Taner), İstanbul 1995, s. 103; Mustafa Kaçar, "Osmanlı Telgraf İşletmesi", *Çağını Yakalayan Osmanlı* (haz. Ekmeleddin İhsanoğlu – Mustafa Kaçar), İstanbul 1995, s. 109; Aynur Çiftçi, *Son Dönem İstanbul Karakolları, Anadolu Yakası ve Büyükdere Topçu Karakolu* (yüksek lisans tezi, 1996), Yıldız Teknik Üniversitesi; a.m.f., "Eyüpsultan'ın Tarihi Karakolları", *II. Eyüpsultan Sempozyumu, Tebliğler*, İstanbul 1998, s. 226-237; a.m.f., "Tarihi İstanbul Karakolları", *Art Decor*, sy. 51, İstanbul 1997, s. 74-86; a.m.f., "Nöbetçi Kulübeleri", *Toplumsal Tarih*, sy. 55, İstanbul 1998, s. 33-36; Reşat Ekrem Koçu, "Fener, Fenerler", *İst.A*, X, 5614-5616; Ayla Ödekan, "Ampir Üslubu", *DBİst.A*, I, 249; Afife Batur, "Aziziye Karakolu", a.e., I, 511.



AYNUR ÇİFTÇİ

KARAKOYUNLULAR

Doğu Anadolu, Azerbaycan, İran ve Irak'ta hüküm süren Türkmen hânedarı (1351-1469).

İran ve Irak'ta iki yüzyıla yakın hüküm süren Moğol hâkimiyetine fiilen son vererek buralarda Türkmen nüfuzunu tesis etmek suretiyle bilhassa Azerbaycan'ın Türkleşme'sinde önemli rol oynayan Karakoyunlular'ın hangi Oğuz boyuna mensup olduğu bilinmemektedir. Karakoyunlu oymağının etrafında toplanarak onu bir siyasî topluluk haline getiren boyların başında, asıl yurdu Erivan ile Arpaçay'ın Aras'a karıştığı yer arasındaki bölge olan Sa'dlı oymağı gelir. İkinci büyük boy ise adını, Hemedan'a yakın Bahar Kalesi'nden alan ve Hemedan yöresinde oturan Baharlı oymağıdır. Karakoyunlu kabilesi etrafında toplanan diğer Türkmen boylarını Erzurum ve Bayburt civarında bulunan Duharlı (Tokarlı), Gence ve Berdea taraflarında yaşayan Karamanlı, Maraş ve Malatya havalisindeki Ağaçeri, Doğu-bayazıt yöresindeki Aynlı, Erdebil bölgesindeki Çekirli (Çakırlı, Çakiri) kabileleri oluşturmaktaydı. Câber-Urfa yöresinde yaşayan Döğör boyu ile Alpavut (Alpagut) ve Karaulus oymakları da Karakoyunlular'ın siyasî faaliyetlerine katılmışlardır.

XIV. yüzyılın birinci yarısında Moğollar'a tâbi olarak Musul bölgesinde kışlayan, yazları da Erciş yöresinde geçiren Karakoyunlular'ın siyaset sahnesine çıkması İlanlı tahtı için yapılan mücadeleler sırasında oldu. Karakoyunlular'ın ilk beyi sayılan Bayram Hoca Sutaylılar hükümdarı Akçasakal Hüseyin Bey'i 1351'de öldürerek bağımsızlığını kazandı ve Musul'u alarak buranın idaresini kardeşi Birdi Hoca'ya verdi. Kendisi de beyliğin başına geçti. Moğollar'ın Diyarbekir valileri gibi kışları Musul yöresinde, yazları da Muş-Ahlat bölgesinde, bazan da Erzurum taraflarında geçirmeye başladı. Böylece XIV. yüzyılın ikinci yarısında Van-Erciş bölgesi merkez olmak üzere kuzeyde Erzurum'dan güneyde Musul'a kadar uzanan Doğu Anadolu bölgesinde beyliğini kurmuş oldu. Mahallî hânedanları kendisine bağladı. Kalenin muhkem oluşuna güvenerek boyun eğmeyen Mardin Artuklu Hükümdarı el-Melikü'l-Mansûr Ahmed'i yenilgiye uğrattı. Fakat el-Melikü'l-Mansûr'un yardım istemesi üzerine Celâyir Hükümdarı Sultan Üveys, Musul'u ele geçirerek Bayram Hoca'nın kardeşi Birdi Hoca'yı esir aldı (767/1366). Muş

ovasında bulunan Bayram Hoca'yı da yenen Sultan Üveys Tebriz'e gitti. Bundan sonra Musul'un Celâyirli'lerin elinde kaldığı ve Bayram Hoca'nın Üveys'i metbu tanıdığı sanılmaktadır. Sultan Üveys'in ölümü üzerine (776/1374) yerine geçen oğlu Hüseyin zamanında Celâyir ülkesi Muzafferiler'in istilâsına uğradı. Bu durumdan yararlanan Bayram Hoca, Doğu Anadolu'da hâkimiyetini tekrar sağladı ve İran'da bazı yerleri ülkesine kattı. Dört aylık bir kuşatmadan sonra Musul'u da geri alarak (777/1375) idaresini yeniden kardeşi Birdi Hoca'ya verdi. Durumdan rahatsız olan Celâyirli 778 (1377) yılının ilkbaharında harekete geçtiler. Van gölü çevresindeki Bendimâhî'yi alıp Bayram Hoca'nın yeğeni Kara Mehmed'in savunduğu Erciş'i kuşattılar. Kara Mehmed'in Celâyirli'ler'e itaat edip vergi vermeyi kabul etmesi üzerine kuşatmayı kaldırdılar.

Bayram Hoca vefat edince (782/1380) oğlu olmadığı için yerine kardeşi Türemiş'in oğlu Kara Mehmed geçti (1380-1389). Mehmed Bey, 15-20.000 kişilik bir ordu ile üzerine gelen Celâyirli Şehzade Ali'yi 5000 kişilik kuvvetiyle ağır yenilgiye uğrattı (784/1382). Bu zafer Mehmed Bey'e büyük şöhret kazandı. Ayrıca kendisinden yardım istemiş olan Şeyh Ali'nin kardeşi Ahmed'in Celâyir tahtına oturmasını sağladı. Celâyir Hükümdarı Ahmed, Kara Mehmed Bey'in kızı ile evlendirilerek aradaki dostluk kuvvetlendirildi. Aynı şekilde Kara Mehmed Bey de Artuklu Hükümdarı Melik İsa'nın kızı ile evlenip aradaki düşmanlığa son vermek istedi. İsteği reddedilince Mardin'i kuşatarak Artuklu ordusunu mağlûp etti. Artuklular, Melik İsa'nın kızı yerine kardeşiyle evlenmesi teklifinde bulundular. Mehmed Bey teklifi kabul etti ve iki devlet arasında barış imzalandı. Akkoyunlu tehlikesi yüzünden bu barış Artuklu Devleti yıkılıncaya kadar sürdü. Bu sırada Akkoyunlu beylerine yenilen Erzincan Hükümdarı Mutahharten'in yardım isteği üzerine Kara Mehmed Bey yardıma gitti ve Akkoyunlular'ı yenilgiye uğrattı. Akkoyunlu beyleri Kayseri Hükümdarı Kadı Burhâneddin'e sığındılar (788/1386).

Karakoyunlular, bütün Anadolu'yu nüfuzları altına aldıkları bu dönemde Batı İran'ı zaptetmiş olan Timur (788/1386) Anadolu'yu da istilâ için fırsat kolluyordu. Kendisini ziyaret edip bağlılığını bildirmeyen Kara Mehmed Bey'i hacı kafilelerine ve ticaret kervanlarına saldırmakla suçlayarak 789'da (1387) Erzurum'a ka-