

BİBLİYOGRAFYA :

Lisânü'l-'Arab, "cvr" md.; Tehânevî, *Keşşâf*, I, 207; *Müsned*, IV, 388, 390; Tirmizî, "Ahkâm", 32, 33; İbn Hazm, *el-Muḥallâ*, Kahire 1390/1970, X, 36-38; Serahsî, *el-Mebsût*, XV, 21; Kâsânî, *Bedâ'i'*, V, 5; İbn Kudâme, *el-Muğnî*, V, 461; VI, 556-557; Bezzâzî, *el-Fetâvâ* (*el-Fetâvâ'l-Hindîyye* içinde), VI, 439; *Tecrid Tercemesi*, VII, 19-20; Kastallânî, *İrşâdü's-sârî*, Kahire 1307, IV, 119-121; *el-Fetâvâ'l-Hindîyye*, VI, 119; *Mecelle*, md. 1008-1044, 1192-1212; Bilmen, *Kamus*², VII, 176-180; M. Ebû Zehre, *el-Milkiyye ve nazariyyetü'l-'akd fi's-şer'ati'l-İslâmiyye*, Kahire 1977, s. 101-110; Ali Şafak, *Hadislerde ve Mukâyeseli Hukukta Şufa Hakkı*, Erzincan 1981, s. 98-102; M. Mustafa Şelebî, *el-Medḥal fi'l-fıkhî'l-İslâmî*, Beyrut 1405/1985, s. 364-372; Hayreddin Karaman, *Mukâyeseli İslâm Hukuku*, İstanbul 1987, III, 87-89, 92-96, 132-135; Abdurrahman b. Ahmed b. Muhammed b. Fâyi', *Ahkâmü'l-civâr fi'l-fıkhî'l-İslâmî*, Cidde 1416/1995, tür.yer.; Ali el-Haffî, *Ahkâmü'l-mu'âmelâti's-şer'îyye*, [baskı yeri ve tarihi yok] (Dârü'l-fikri'l-'Arabî), s. 69-71, 115-117; W. Montgomery Watt, "İdjâra", *EI*² (İng.), III, 1017-1018; "Civâr", *Mv.F*, XVI, 216-225.



ALİ ŞAFAK

KONAK

(bk. MENZİL).

KONAK

Türk sivil mimarisinde görülen büyük konut.

Göçebe hayatından gelen ve geceyi geçirmek üzere bir yerde konaklamayı ifade eden **konmak** fiiliyle bu fiilin yerini belirleyen **konak** kelimesi, yerleşik hayatın sürekliliği içinde sivil mimarının kalıcı unsurlarını belirleyen **konut** ve konak gibi terimlere kaynak teşkil etmiştir. Osmanlılar'da konak teriminin kullanımı günlük hayata giren "paşa konağı", "bey konağı" ve halen kullanılan "hükümet konağı" tabirlerinde olduğu gibi hemen her zaman belirgin bir sosyal statüye işaret etmektedir. Bununla birlikte bir sultan ya da hanım sultana ait yapıların "saray" olarak tanımlanması bu statünün vezir, paşa, ulemâ gibi devletin ileri gelenleriyle varlıklı kişileri kapsadığını gösterir. Topografik özelliklerine bakarak kıyı şeridinde bulunan konutları "yalı" ya da "sahilsaray", bir sayfiyede veya hasbahçede yer bulan konutları "köşk" ya da "kasır" olarak adlandırılan Türk sivil mimarisi terminolojisinde konak terimi tabii olarak şehir dokusu içinde bulunan, varlıklı kişilerin bütün ailesi ve hizmetlileriyle bir arada ikamet ettiği büyük yapıları ifade eder.

Türk sivil mimarisindeki konak tipolojisi, sınırları tam olarak çizilememekle birlikte topografyaya bağlı olarak tek ya da ayrı kütleler halinde harem ve selâmlık bölümlerini içeren, bazı örneklerde bu bölümlerden birine bağlı olarak gündelik işlerin görüldüğü ve hizmetlilerin barındığı müştemilât, hamam, sarnıç gibi yapıların eklenmesiyle kompleks halde tasarlanmış olarak ortaya çıkar. Ahır, hizmetkâr odaları, servis birimleri vb. mekânlarla kuşatılan geniş bir kapalı avlu niteliğindeki taşlıktan oluşan zemin kat üzerinde bir ya da iki katlı olarak yükselen konaklarda sayıları on ile kırk arasında değişen odalar bulunabilmektedir. Öte yandan bir sarayı andıran, Mercan'daki 1865 tarihli Âli Paşa Konağı gibi bunun çok üstünde odası bulunan, ancak sahibinin statüsü ve konumu sebebiyle konak şeklinde tanımlanan örnekler de vardır. Bundan başka Birgi'deki Çakır Ağa Konağı, Tokat'taki Yağcıoğlu Konağı ve Amasya'daki Hazeranlar Konağı gibi mütevazı büyüklüklere sahip olan bazı evlerin konak olarak adlandırılması, ait buldukları ailenin yörenin ileri gelenlerinden olmasıyla ilgilidir.

Konakların, topografyanın elverişli olduğu yerlerde çevre duvarlarıyla kuşatılan bahçeler içinde ele alındığı dikkati çeker. Günümüze hemen hemen hiç değişmeden ulaşabilmiş harem bölümü ile hamam ve mutfak birimlerini de içeren, zamanımıza kadar gelememiş selâmlık bölümü ile birlikte iki ayrı yapıdan oluşan Bebek'teki 1751 tarihli Kavafyan Konağı, tek bir kapı ile sokağa açılan çevre duvarlarıyla kuşatılan meyilli bir arazi üzerine yerleşmiştir. Selâmlığı hemen hemen merkeze alan dağınık yerleşim anlayışı bu dönemde özellikle sayfiye bölgelerinde sıkça karşımıza çıkmaktadır. Öte yandan aynı uygulamanın görüldüğü Üsküdar'daki 1793 tarihli Afganiler Tekkesi, işlevi farklı olmakla birlikte konut mimarisi çerçevesinde incelenmesi gereken yapılar arasındadır. Nitekim birçok tekkenin tesisi, tarikatın müridleri arasında yer alan varlıklı kişilerin başışladığı konaklara meşihat konulmasıyla gerçekleştiği, birçoğunun da kiraladıkları ya da satın aldıkları konaklarda faaliyet gösterdiği bilinmektedir. Geniş bir bahçe içinde yer alan Afganiler Tekkesi bunların ilk ve en özgün örneğini oluşturduğu gibi yapıya külliyeye niteliği kazandıran servis biriminin, yerini aldığı konağın yerleşim düzenini ve mimari programını devam ettirdiği anlaşılır. Halen varlığını sürdüren se-

lâmlık kısmının dönemin tipik mekân kurgusunu yansıtan divanhâneli tasarımı da bu yapı türünün sivil mimarlıkla ilişkisinin çarpıcı bir örneğini teşkil etmektedir.

Öte yandan özellikle İstanbul'un sur içi gibi konut dokusunun elverişli olmadığı yerlerdeki konaklarda bahçelerin daraldığı ve hatta kullanılmadığı görülür. Bu yapılarda girişin doğrudan sokağa açıldığı ve haremle selâmlık bölümünü birleştiren tek kütleli tasarımların öne çıktığı dikkati çeker. Bugün ortadan kalkmış olmakla birlikte hakkında oldukça fazla şey bilinen Lâle Devri yapılarından Kaptan Paşa Konağı'nda, taşlık girişleri sokağa açılan harem ve selâmlık bölümlerini tek kütlede toplayan bir tasarımın uygulandığı kaydedilir. Bir süre eczacı ve dışçı mekteplerine mesken olan Kadırga'daki Menemenli Mustafa Paşa Konağı da eş büyüklüklü harem ve selâmlık bölümlerini tek kütlede birleştiren bir tasarıma sahipti. Konut mimarisinde önemli bir dönüm noktası olan Lâle Devri'nden itibaren dikkate değer bir gelişim gösteren tek kütleli tasarımlarda görülen, farklı işlevlere sahip harem ve selâmlık bölümleri arasındaki ilişkinin tesisi konak mimarisinin de en özgün yönünü oluşturmuştur. Nitekim bugün İstanbul Üniversitesi Edebiyat Fakültesi'nin yer aldığı alanda bulunan, bir süre İstanbul Dârülfünunu'na ev sahipliği yapmış olan 1864 tarihli Zeynep Hanım Konağı, başarılı bir kütle kompozisyonu sağlayan mâbeyin bölümü kurgusu ile bu ilişkinin çarpıcı bir örneğini sergilemekteydi. Ayrıca konağın empire üslûplu, simetrik bir kurgu gösteren cephesindeki doğrudan sokağa açılan gösterişli kapısı da geleneksel mimarinin sokağa kapalı olmaya zorladığı zemin kat tasarımlarını terkeden dışa dönük bir anlayışa sahipti. Bu durum, 1850'lerden itibaren Batı'nın kültürel ve ekonomik baskısı altında gelişen yeni hayat şeklinin ortaya çıkardığı bir uygulama olarak Timurtaş mahallesindeki günümüze ulaşmayan Ferid Paşa Konağı ve Molla Hüseyin mahallesindeki XIX. yüzyıla ait Kayserili Ahmed Paşa Konağı gibi tasarım olarak geleneğe bağlanan yapılarda dahi yalın çizgilerle de olsa karşımıza çıkmaktadır. Son dönemin özgün sivil mimarlık örnekleri arasında yer alan Sultanahmet'teki Abdurrahman Sâmî Tekkesi'nin Reşad Efendi Konağı'nın tamir edilmesiyle oluşturulan, harem ve selâmlık bölümlerini içeren tek kütleli binasında ve Üsküdar'daki Özbekler Tekkesi'nin, bu iş-



Günümüzde Vefa Lisesi olarak kullanılan Mütercim Rüşdü Paşa Konağı – İstanbul

leve hizmet edecek şekilde donanmış olmakla birlikte yapısı itibarıyla bir konak olan, Sultan Abdülmecid tarafından yaptırılan 1844 tarihli binasında da kapıların doğrudan sokağa açıldığı görülmektedir.

Konaklardaki iç mekân biçimlenişinde en azından XVIII. yüzyıla kadar dış sofalı ve divanhâneli tasarımların ön planda olduğu sanılmaktadır. Bu açıdan Afganiler Tekkesi'nin çift eyvanla genişletilen divanhânesiyle İstanbul'daki en eski sivil mimarlık örneği olan, deniz kıyısında yer alan bir konak olarak nitelendirilebileceğimiz Amcazâde Hüseyin Paşa Yalısı'nın selâmlık divanhânesi fikir verebilecek en önemli örneklerdir. Ancak bu yapıda görüldüğü gibi, divanhâneli ve dış sofalı tasarım şemasının İstanbul'un kültürel ortamı ve saray çevresinde gelişen hayat biçimleri içinde değişik varyantlarla incelemek geliştirilmesiyle ulaşılan orta sofalı mekân kurgusu, özellikle Lâle Devri'nden itibaren konak mimarisine ağırlığını koymuştur. Bebek'teki Kavafyan Konağı'nın harem kısmında "karniyarık" olarak tanımlanan her köşesine birer oda yerleştirilmiş çift eyvanlı, orta sofalı tasarımla Kaptan Paşa Konağı'nın harem ve selâmlık bölümlerindeki, köşelerine odalar yerleştirilmiş dört eyvanlı orta sofa tasarımı, iç mekân biçimlenişinde en sık rastlanan uygulamalara karşılık gelmektedir. Misafir kabulü, sohbet ve hatta yemek gibi ortak gündelik işlemlere sahip olan orta sofayı kuşatan çok fonksiyonlu odalarda da yeme içme, yatıp kalkma gibi işlemler sürdürülmekteydi. Mekânların mefruşatında ise pencere önlerine yerleştirilen sedirler, yatak ve yorganların konduğu yüklükler, çeşitli eşyaların konduğu

niş ve dolaplar, ısınmak için mangal ve ocaklar önemli yer tutmaktaydı. Dekorasyona katılan ahşap süslemeler, perdeler, halılar, Kavafyan Konağı'nda olduğu gibi döneminin üslûp özelliklerini yansıtan nakışlar ve resimler de mefruşatın önemli unsurları arasında yer almaktaydı.

Bu tasarım şeması, Batılı tesirlerin mimarimizi yoğun biçimde etkilediği dönemde dahi terkedilmemiş, XIX. yüzyılda yaygınlık kazanan oval ve yuvarlak planlı sofaların kullanımında kendini gösteren güçlü sentezlerin yanı sıra, Zeynep Hanım Konağı ya da Saraçhane'deki 1865 tarihli Subhi Paşa Konağı örneklerinde olduğu gibi bazan yozlaşmaya varan değişik varyasyonlarla varlığını sürdürmüştür. Öte yandan hânedan yapılarının daha çok seremoni kurallarına göre şekillenen tasarımlarından etkilendiği anlaşılan bu şemanın hânedanla yakın ilişkiler içinde bulunan ve devlet kademelerinde önemli görevler alan zümrelerce tercih edildiği, bu kurallarla pek haşır neşir olmayan toplumun daha alt katmanlarının bu hususta fazla istekli olmadığı görülür. Daha çok Eyüp, Üsküdar, Kadıköy gibi önemli banliyölerde görülen, gelenekle bağlarını henüz koruyan bir hayat sürdüren ailelerin barındığı büyük konutlarda, arsanın durumu ya da ev sahibinin isteği doğrultusunda biçimlenen fonksiyonel mekân kurgularıyla karşılaşılmaktadır.

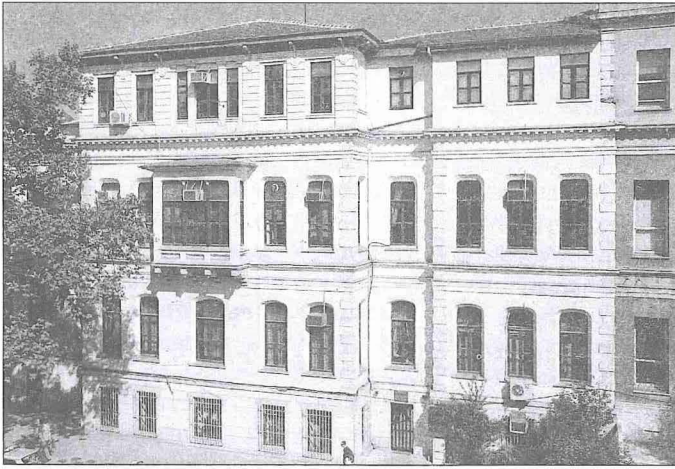
Saray çevresinde gelişen yeni hayat şekliyle birlikte İstanbul'da yerini iç sofalı tasarımlara bırakmış olan, geleneksel Türk yaşayışının şekillendirdiği, dış sofalı olarak tanımlanabilecek hayatlı ev tasarımları ise Batı ve Güney Anadolu'daki konak mimarisinde daha çok iklim şartlarına bağlı olarak varlığını sürdürmüştür. Seyahatnâmelerdeki bilgi ve gravürlerden İstanbul'da da yaygın bir kullanımı olduğu anlaşılan hayatlı Türk evi tasarımının uygulandığı Birgi'deki Çakır Ağa Konağı, taşra üslûbunun naif örneklerini

içeren resim ve süslemeleriyle dikkati çekmektedir. Aynı tasarımı mahallî hayat tarzı farklılığıyla bulduğumuz Urfa'daki Kürkçüoğlu Konağı ise hayatın yerini alan geniş bir avlu çevresine dizilen harem, selâmlık ve servis birimleriyle içe dönük yaşayışın şekillendirdiği mahallî bir üslûba işaret eder. İklim özellikleri bakımından İstanbul'a benzeyen Safranbolu, Kastamonu, Ankara, Tokat, Amasya ve Sivas'ta ise başşehir menşeli orta sofalı mekân kurgusunun mahallî zevkleri, gelenek ve gerekliliklerle birleştiren özgün ve mütevazı tasarımlar halinde uygulanmış görülmektedir.

Konaklardaki malzeme tercihi, taşlık kısmını içeren zemin katı dışında İstanbul için büyük oranda ahşap malzeme üzerinedir. Zemin katın duvarları ise çoğunlukla taş malzeme ile mümkün mertebeye açılımsız olarak oluşturulmakta, bunun üzerine ahşap karkaslı bina kütlesi inşa edilmektedir. Zemin katın sağır kurgusuna karşılık üst katlarda eliböğründelere oturan çıkmalar, cumbalar, kafeslerle örtülen çok sayıda pencere ve geniş saçaklarla son derece hareketli bir görünüm sergilenmekteydi. Yangınların meydana getirdiği büyük tahribata ve 1660'taki Cibali yangınından sonra ahşap ev yapımına izin vermeyen fermana rağmen bu tercih hiçbir şekilde değişmemiş, XIX. yüzyılın ikinci yarısında inşaat tekniğindeki gelişmelerle artan kâgir malzeme kullanımını bile ahşabın yanında sönmük kalmıştır. Zeynep Hanım Konağı, 1867'de yaptırılan ve bugün İstanbul Üniversitesi'nin Eczacılık Fakültesi'ne ev sahipliği yapan Fuad Paşa Konağı, bu üniversitenin Tıp Tarihi Enstitüsü'nün bulunduğu Subhi Paşa Konağı, Vefa Lisesi'ne ev sahipliği yapan Mütercim Rüşdü Paşa Konağı, Millî Eğitim Müdürlüğü'nün bulunduğu Rauf Paşa Konağı kâgir malzeme ile oluşturulmuş önemli konaklardandır. Bununla birlikte kâgir bir yapı olan Âli Paşa

Günümüzde İstanbul Üniversitesi Eczacılık Fakültesi olarak kullanılan Fuad Paşa Konağı (restorasyondan sonra) – Beyazıt / İstanbul





Cünümüzde
İstanbul
Millî Eğitim
Müdürlüğü
olarak
kullanılan
Rauf Paşa
Konağı –
Cağaloğlu /
İstanbul

Konağı'nın 1911'deki Çırçır yangınında duvarları dışında tamamen yanması, sıkışık şehir dokusu içinde bu uygulamanın da pek yararlı olmadığını göstermiştir.

Anadolu'daki konaklarda karşımıza çıkan malzeme tercihi malzemenin teminindeki kolaylık ölçüsünde değişkenlik gösterir. Batı ve Kuzey Anadolu'da ahşap başlıca malzeme olarak görülmekteyse de İç, Doğu ve Güneydoğu Anadolu'da taş malzeme ahşabın önüne geçmektedir. Özellikle karkas ve beden duvarlarında kullanılan taş malzeme Urfa, Mardin, Kayseri, Erzurum ve Kapadokya'da özgün bir konut mimarisinin oluşmasını sağlamış olmakla birlikte iç mekânların süslemesinde ve diğer kısımlarda ahşabın taş süslemeden hiç de aşağı kalmayan bir kullanım alanı bulduğu gözlenir.

Yörelere göre değişen zevkler ve hayat tarzlarına bağlı olarak değişik örnekler sergilemekle birlikte Anadolu'da bütün Osmanlı dönemi boyunca varlığını sürdüren geleneksel Türk evi tasarım şemasının farklı malzeme ve tasarım tercihleri bir yana bırakılacak olursa genel hatlarıyla Orta Asya'dan itibaren izlenebilmesi, bu yapı grubunun da Türk mimarisinin geleneksel çizgisi içinde değerlendirilmesi gerektiğini göstermiştir. Nitekim Horasan ve Mâverâünnehir'de X-XII. yüzyıllar arasına tarihlenen konutların mihamhâneli tasarımlarında görülen, Orta ve Ön Asya'nın merkezî mekân geleneğinin Osmanlı sivil mimarisindeki etkisi tartışılmamaktadır. Ancak farklı etkenlerin ve hayat şekillerinin biçimlendirdiği Osmanlı sivil mimarisinin gerek menşei gerekse üzerine yerleştiği coğrafyanın eski geleneklerini aşan, son derece karakteristik bir hüviyet kazandığı açıktır. Özellikle Osmanlı mimarisinde Batılı etkilerin yoğunlaştığı XVIII. yüzyıldan itibaren ge-

leneksel ölçütlerin mütevazî çizgisinden kopup barok, rokoko, empire, klasik ve "art-nouveau" üsluplarının canlı ve hareketli unsurlarıyla zenginleşerek kendine özgü bir kimlikle karşımıza çıkan, dünya tarihinin en ilgi çekici sivil mimarlıklarından birini ortaya koymuştur.

Bugün şehir dokusuyla kapladıkları geniş alanlar dolayısıyla bilhassa büyük şehirlerle gelişmekte olan merkezlerde tehdit altındaki konakların yangınlar ve ilgisizliğin yol açtığı tahribatlar sebebiyle sayıları her geçen gün azalmaktadır. Sivil mimarimizin önemli örneklerini oluşturan bu yapıların resmî ve sivil kuruluşlara tahsis edilerek ya da Anadolu'da birçok örneği bulunan müze-ev şekline getirilerek yaşanan mekânlar halinde bir işlev kazandırmak suretiyle korunması geleceğe intikalleri açısından son derece büyük önem taşımaktadır.

BİBLİYOGRAFYA :

- Leman Tomsu, *Bursa Evleri*, İstanbul 1950; Mahmut Akok, *Ankara'nın Eski Evleri*, Ankara 1951; Necibe Çakıroğlu, *Kayseri Evleri*, İstanbul 1952; Doğan Erginbaş, *Diyarbakır Evleri*, İstanbul 1954; Sedat Hakkı Eldem, *Türk Evi Plan Tipleri*, İstanbul 1968; a.mlf., *Köşkler ve Kasırlar*, İstanbul 1968-74, I-II; a.mlf., *Türk Evi-Osmanlı Dönemi*, İstanbul 1984-88, I-III; Reha Günay, *Geleneksel Safranbolu Evleri ve Oluşumu*, Ankara 1981; Ayda Arel, *Osmanlı Konut Geleneğinde Tarihsel Sorunlar*, İzmir 1982; Haşim Karpuz, *Türk İslâm Mesken Mimarisinde Erzurum Evleri*, Ankara 1984; Zahide Akkoyunlu, *Geleneksel Urfa Evlerinin Mimari Özellikleri*, Ankara 1988; Halit Çal, *Tokat Evleri*, Ankara 1988; Günkut Akin, *Asya Merkezi Mekan Geleneği*, Ankara 1990; N. Burhan Bilget, *Sivas Evleri*, Ankara 1993; Orhan Cezmi Tuncer, *Diyarbakır Evleri*, Diyarbakır 1999; M. Baha Tanman, "Abdurrahman Şamî Tekkesi", *DBİst.A*, I, 19-20; a.mlf., "Özbekler Tekkesi", a.e., VI, 199-202; a.mlf., "Zeyneb Hanım Konağı", a.e., VII, 549-550; Doğan Kuban, "Ev Mimarisi", a.e., III, 227-234; a.mlf., "Konaklar", a.e., IV, 50-55.



İSMAİL ORMAN

KONAKRİ

Gine Cumhuriyeti'nin başşehri
(bk. GİNE).

KONAR GÖÇER

Temel iktisadî faaliyeti
hayvancılığın oluşturduğu
hayat tarzını ifade eden tabir.

Konar göçerlik, beslenme ihtiyacını karşılamak amacıyla büyük hayvan sürülerini takip eden göçebelere ya da belli bir coğrafi mekâna bağlı olmaksızın hayvanlarına otlak ve kışlak bölgeleri arayan göçebe çobanlıktan farklı olarak belli bir mekân dairesinde yerleşik hayatın bütüncü olarak hayvancılık yapan ve ürünlerini daha çok yerleşik toplumlara pazarlayan iktisadî faaliyet biçimi ve hayat tarzıdır. Bu tarz hayat yaşayanlar, bilhassa kışlak bölgelerinde küçük yerleşim yerleri meydana getirmeleri sebebiyle yerleşik düzene daha yakındır. XVI. yüzyıla ait Osmanlı tahrir kayıtlarında, bunların artan nüfuslarının bir kısmının hızlı bir şekilde yerleşik hayata geçtiği ve yeni köyler meydana getirdiğine dair bilgilere ulaşılmaktadır. Bundan dolayı konar göçer hayat tarzı göçebelikle yerleşik hayat arasında bir ara şekildir. Osmanlı arşiv kayıtlarında konar göçer kavramı yerine "göçer, haymâne taifesi, göçebe taifesi, yürük, yürükân, Türkmen taifesi" gibi tabirler de geçer. Öte yandan modern çalışmalarda konar göçer hayat tarzını ifade etmek için yaygın olarak göçebe kelimesi kullanılmaktadır.

Konar göçerlik, İslâmiyet öncesi Türk toplulukları arasında yaygın olarak benimsenen bir hayat tarzı idi. Türkler'in eski çağlarına ait kaynak ve buluntular onların iktisadî faaliyetleri içinde atın birinci sırada yer aldığını göstermektedir. Türkler, büyük at sürülerinin birbirine karışmasını önlemek amacıyla damga vuruyorlardı. Bu damgalar aynı zamanda kabilelerin özel işaretiydi. Ancak atçılık doğurganlığının az, üretiminin yavaş olması sebebiyle giderek önemini kaybedip yerini koyun yetiştiriciliğine bıraktı.

XI. yüzyılda Türk illerini dolaşan Kâşgarlı Mahmud, Seyhun nehri boylarında konar göçer Oğuzlar'a rastlamıştı. Bu dönemde Mâverâünnehir ve Horasan bölgesinin koyun ihtiyacı Oğuzlar tarafından karşılanmaktaydı. Anadolu'nun ilk fetih yıllarından itibaren tarımcı ve şehir-