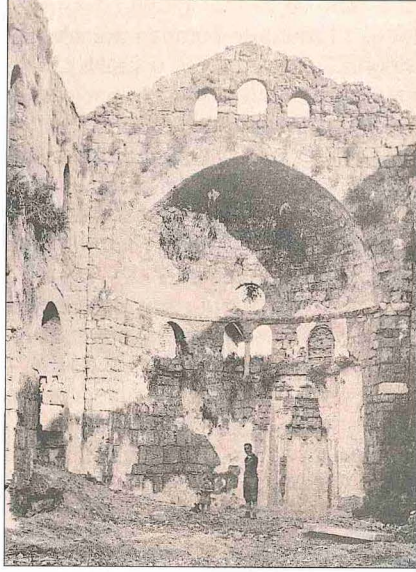


Caminin aslının Meryem'e sunulmuş bir Panaghia kilisesi olduğu kabul edilmektedir. Binanın mimarisinde en az dört veya beş defa değişiklik yapıldığı görülmektedir. Bazı kalıntılar, yapının erken hıristiyan çağında Roma devrinden kalma bir mâbedin yakınında ve herhalde bir bazilika biçiminde inşa edildiğini göstermektedir. Fakat sonraları orta kısmında taştan büyük pâyeler inşa edilmek suretiyle kare bir kule şeklinde yükseltilmiş, bunun üstü bir kubbe ile örtülmüştür. Bu hususta değişik görüşler ortaya atılmasına rağmen kubbenin kâgir mi yoksa ahşap bir çatı biçiminde mi olduğu bilinmez. Ortaçağ'ın sonlarına doğru Kıbrıs Krallığı'nın başında olan ve hâkimiyetlerini Güney Anadolu'nun bir kısmında da sürdüren Latinler'in Antalya'yı işgalleri sırasında bir Katolik kilisesine dönüştürülmüş olduğu kaydedilmektedir. Türk idaresi sırasında Türkler tarafından cami olarak kullanıldığı süre boyunca ahşap bir çatı ile örtülüyen yanarak üstü açılmış olmalıdır.

Evliya Çelebi, 1671'de yaptığı seyahatte uğramış olduğu Antalya'daki başlıca camileri anlatırken Kaleiçi'nde Hünkâr Camii'nin de adını verir. Onun Hünkâr Camii olarak adlandırdığı yapı burada söz konusu edilen cami olmalıdır. Aynı seyyah Şehzade Korkut'un başka bir cami vakfetmiş olduğuna işaret ederse de bu husus araştırılmalıdır. XIX. yüzyıl içlerinde cami bir yangın geçirmiş ve bundan sonra bir daha tamir edilmeyerek öylece bırakılmıştır. Bu yüzyılın sonlarında ve XX. yüzyıl başlarında Antalya'da incelemeler yapan yabancı uzmanlar burayı terk edilmiş bir harabe halinde görmüşlerdir. Bugün hâlâ aynı durumda olan yapının etrafı bir duvarla çevrilerek koruma altına alınmıştır. 1960 yılına doğru batı tarafında ufak çapta bir restorasyon girişiminde bulunulmuşsa da çalışma sürdürülmemiştir. 1998'de tekrar bir restorasyon



XX. yüzyılın ortalarına doğru Korkut Camii'nin içini gösteren bir fotoğraf (R. M. Riefstahl, *Cenubu Garbi Anadolu'da Türk Mimarisini* [çev. Cezmi Tahir Berklin], İstanbul 1941, rs. 76)

projesi hazırlanmasına başlanmış, fakat bu defa da herhangi bir ilerleme görülmemiştir.

Üzerinde çeşitli dönemlerin izleri kolayca farkedilen binanın pek çok yerinde taş örgülerin arasında İlkçağ'a ait devşirme parçaların varlığı dikkati çeker. Yapıdaki basit bir taş mihrap kalıntısı ve batı cephesinde bir kapı ile üzerinde okunamayacak derecede silik bir kitâbe Türk devrine işaret eder. Basık yay kemerli kapının söveleri yekpâre, kemer taşları geçmelidir. Yalnız güneybatı köşesinde yükselen taş minare petekten yukarısı eksik bir biçimde günümüze kadar gelebilmiştir.

BİBLİYOGRAFYA :

Evliya Çelebi, *Seyahatnâme*, IX, 288; K. Lanckoronski v.dğr., *Städte Pamphylens und Pisidiens*, Wien 1892, s. 22, 23, 100, 111; H. Rott, *Kleinasiatische Denkmäler aus Pisidien, Pamphylie, Kappadokien und Lykien*, Leipzig 1908, s. 32-44, rs. 10-18; Süleyman Fikri [Erten], *Antalya Livâsı Târîhi*, İstanbul 1338-40, s. 89; P. Verzone, "Le rovine delle Panaghia di Adalia", *Pepragmenon (Actes) du congres International des Etudes Byzantine*, Atina 1954, I, 500-509; *Türkiye'de Vakıf Abideler ve Eski Eserler*, Ankara 1972, I, 535-538; Yüksel, *Osmanlı Mi'mârisi V*, s. 58; Mh. Ballance, "Cumanun Camii at Antalya-A Byzantine Church", *Papers of British School at Rome*, XXIII (1955), s. 99-114; Berge Aran, "Antalya Cumanun Camii", *Anadolu Araştırmaları*, III, İstanbul 1970, s. 60-81.



SEMAVİ EYİCE

KORON

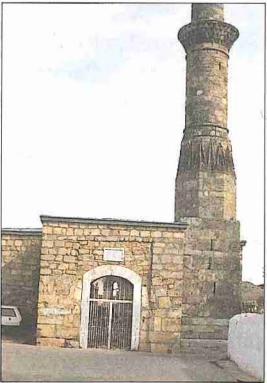
Yunanistan'da

Mora yarımadasında tarihî bir şehir.

İtalyanca'da Coron, Yunanca'da Koróni adıyla anılır. Mora yarımadasının güneybatı uzantısının uç noktasında Kalamata körfezine bakan mevkiye yer alır. Burası önce Venedik, sonra da Osmanlı limanı ve müstahkem şehri olarak gelişme göstermiştir. Venedik hâkimiyeti döneminde yakınındaki Modon ile birlikte Venedik-Levant arasındaki yolun ortasında, Venedik filosuna gözetleme noktası ve ikmal istasyonu olarak hizmet veren ileri karakol durumundaydı. Osmanlı döneminde ise bir kadılık merkezi ve önemli bir askerî deniz üssü özelliği taşıyordu.

Üçgen biçiminde olan tarihî Koron Kalesi, kayalık bir zemin üzerinde üç taraftan basamak şeklindeki sarp kayalıklarla korunan bir mevkiye inşa edilmiştir. Piramit şeklindeki bu oluşumun tepe noktasına ana karaya bakan tarafından dar bir kara köprüsüyle bağlanılır. Burada kalenin en müstahkem yeri olan iç kalesi bulunur. Dış kısımda, bugün artık hemen hemen tamamen ıssız durumda olan kalenin kuzeyinde, Osmanlı dönemindeki varoşun devamı olan ve XIX. yüzyıldaki görünüşünü önemli ölçüde muhafaza eden modern şehir yer alır (1990'daki nüfusu 3000). Venedik ve erken Osmanlı döneminin varoşu Livadia da kalenin aşağısında denize doğru uzanan kayalık bir arazide yer almaktaydı.

Koron Bizans'ın orta dönemlerinde, ortadan kalkmış olan antik Asine şehrinin bulunduğu yerde kurulmuştur. Buraya yerleşenler, şimdiki mevkiinin 10 km. kuzeyindeki harap olan antik Koroni şehrinin gelmiş ve yeniden ihya ettikleri Asine'ye kendi şehirlerinin ismini vermişlerdir. Koron, Haçlı seferleri sırasında Villehardoin kumandasındaki kuvvetler tarafından 1205'te Bizanslılar'dan alındı. Ancak 1206'da Venedik'e bırakıldı. Venedikliler, bu tarihten itibaren 1500 yılına kadar burayı ellerinde tuttular. Osmanlılar ilk olarak 826'da (1423) kısa bir süre için kaleyi zaptedip yağmaladılar. II. Mehmed 864'te (1460) Mora'yı Bizanslılar'dan aldığı sırada Koron, Modon ve Navarin'e Venedikliler'e ait olması dolayısıyla dokunmadı. 1499-1503 yıllarındaki Osmanlı-Venedik savaşı esnasında Muharrem 906'da (Ağustos 1500) II. Bayezid kumandasındaki Osmanlı ordusu kuşatma altına aldığı Modon Kalesi'ni fethedip kale mu-



Korkut
Camii -
Antalya



Koron Kalesi'ni gösteren bir gravür (Tarih-i Sultân Bâyezîd Han, TSMK, Revan Köşkü, nr. 1272, vr. 26*)

hafızlarını kılıçtan geçirdikten sonra Koron ve Navarin'i de teslim aldı. Yerli halk, Venedikliler'in Osmanlılar'dan henüz geri aldıkları Kefalonya adasına nakledildi. II. Bayezid, Modon'a 500 yeniçeri ve 1000 azabdan oluşan bir birlik yerleştirdi. Koron'daki Venedik Merkez Kilisesi camiye çevrildi (II. Bayezid Camii). Atik (Hadım) Ali Paşa da kasabaya bir hamamla bir muallimhâne yaptırdı.

Kasabanın Osmanlı hâkimiyetinde bulunduğu ilk yıllardaki durumu, *Tarih-i Sultân Bâyezîd Han* (TSMK, Revan Köşkü, nr. 1272) adlı eserde bulunan bir minyatürde gerçeğe yakın bir şekilde tasvir edilmiştir. Bunun dışında kasaba hakkındaki en ayrıntılı bilgiler tahrir defterlerinde yer alır. 1528 tarihli *Tahrir Defteri*'nde Koron'da 217 kişilik bir askerî birlik ve yirmi beş hane sivil müslüman nüfusun yanında 715 hâne Rum ve otuz yedi hâne yahudi olduğu belirtilir (toplam 3800-4200 kişi). Bu durum, Koron'un 1500'deki fetihten sonra hızlı bir şekilde gelişerek bölgenin önemli şehri haline geldiğini gösterir. Bundan sonra 938'de (1532) Kanunî Sultan Süleyman'ın Macaristan seferi sırasında Koron kısa bir süre için de olsa Osmanlılar'ın elinden çıktı. Andrea Doria kumandasındaki Ceneviz donanması, kalenin önündeki denize doğru uzanan düzlüğe asker çıkararak savunmayı kır-

mış ve garnizondaki askerlerle sivil halkı esir alıp Sicilya'ya nakletmişti. İki yıl sonra Ramazan 940'ta (Nisan 1534) Semendire beyi ve Slavonya fâtihi Yahyâpaşazâde Mehmed Bey kumandasındaki bir birlik karadan, bir deniz filosu da denizden saldırıya geçerek Koron'u anlaşma yoluyla geri almayı başardı. Kaledeki İspanyol birliğine serbestçe çıkış izni verildi.

İnebahtı Deniz Savaşı sırasında 1571'de müttefik Haçlı donanmasının saldırısına uğrayan Koron 1685'e kadar ciddi bir tehditle karşılaşmadı. 1668'de Evliya Çelebi Koron'u 600 hâneli, daha önce kilise iken camiye çevrilen Sultan Bâyezîd-i Veli Camii, Frenk usulüyle inşa edilmiş küçük güçlü kalesiyle ayrıntılı bir şekilde tasvir eder (*Seyahatnâme*, VIII, 326-333). Yine ona göre etrafı sursuz olan varoшта 600 hâne, bir cami, üç mescid, bir medrese, iki tekke, bir hamam, bir han ile 200 dükkân bulunmaktaydı. Ancak Evliya Çelebi'nin verdiği toplam 1200'e ulaşan hâne sayısı abartılıdır. Ayrıca Koron'da Atik Ali Paşa'nın muallimhânesi dışında bir medresenin bulunduğu dair bilgi yoktur.

1685 yazında Koron, güçlü savunmasına rağmen Mora'da müttefik hıristiyan güçlerin eline geçen ilk kale oldu. Venedikli kumandan Morosini kaledeki askerlerle sivil halkı tamamıyla katletti. Koron otuz yıl Venedik idaresinde kaldı. Şâban 1127'de (Ağustos 1715) Silâhdar / Şehid Ali Paşa kumandasındaki Osmanlı ordusu burayı yeniden ele geçirdi; kasaba, Yunanistan'ın kuruluşuna kadar Osmanlı toprağının bir parçası olarak kaldı. XVIII. yüzyıl Koron ve ticarî faaliyeti için bir gerileme dönemi oldu. İstihkâmlar ise bu dönemde önemli ölçüde tamir gördü. 1225'te (1810) buradaki Osmanlı birliğinde yine 217 muhafız bulunuyordu (BA,

KK, nr. 4983). Bu dönemde bir zamanlar canlanmış olan ipek ve zeytinyağı ihracatı tamamıyla durdu.

20 Ekim 1827'de Navarin baskınından sonra Marquis de Maison kumandasındaki bir Fransız keşif birliği Koron'u ele geçirdi. Marquis de Maison iç kalenin tamamını yıktırdı. Yunan ahaliden kalanlar ancak kuzeydeki varoшта varlıklarını sürdürebildiler. Bâyezîd-i Veli Camii daha küçük ölçekli bir kilise olarak yeniden inşa edildi. Kasaba XIX. yüzyılda âdetâ bitkisel hayata girdi; ancak 1970'lerden itibaren turizm dolayısıyla yeniden canlanabildi. Bâyezîd-i Veli Camii'nin minaresinin kalıntıları ile Atik Ali Paşa'nın hamamının yıkıntılarının yanında varoшта ev olarak kullanılan küçük bir cami, Yahyâpaşazâde Mehmed Bey'in yaptırdığı istihkâmlar Osmanlılar'ın geride bıraktığı izlerdir.

BİBLİYOGRAFYA :

BA, TD, nr. 367, s. 136-138; BA, KK, nr. 4983; Evliya Çelebi, *Seyahatnâme*, VIII, 326-333; M. Coronelli, *Description géographique et historique de la Morée reconquise par les vénétiens*, Paris 1687, s. 56-77; P. Garzoni, *Istoria della Repubblica di Venezia in tempo della Sacra Lega*, Venice 1705, s. 100-101, 107-117; Silâhdar, *Nusretnâme*, II/2, s. 334; W. M. Leake, *Travels in the Morea*, London 1830, s. 485; Hammer, *GOD*, III, 238; C. Hopf, *Geschichte Griechenlands von Beginn des Mittelalters bis auf unsere Zeit*, Leipzig 1867, II, 169; W. Miller, *Latins in the Levant, A History of Frankish Greece*, London 1908, s. 59, 152; K. Andrews, *Castles of the Morea*, Princeton 1953, s. 11-23; U. Wolfart, *Die Reisen des Evliya Çelebi durch die Morea*, München 1966, s. 59-66; P. Grigorakis v.dğr., *Methoni-Koroni*, Athina 1986; S. Lauffer, *Griechenland, Lexikon der historischen Stätten*, München 1989, s. 344-345; Zeren Akalay, "Tarihi Konuda İlk Osmanlı Minyatürleri", *STY*, sy. 2 (1968), s. 102-115; C. J. Heywood, "Koron", *El²* (İng.), V, 270-271.



MACHIEL KIEL



Koron şehri ve kalesi