

tanınan Ahmed Amiş Efendi geçmiş, mücâhedatın bir kısmını Kuşadalı'nın, geri kalanını da kendisinin kaldırdığını söyleyen Ahmed Amiş Efendi, döneminde tarikât tam anlamıyla Melâmetî bir nitelik kazanarak günümüze ulaşmıştır. Şeyhül-vüzerâ Nâmık Paşa, Abdülaziz Mecdi Tolun, Osman Nuri Ergin, Süheyl Ünver, Fethi Gemuhluoğlu bu tarikattan feyiz alan önemli şahsiyetlerdir.

Kuşadalı'nın yukarıda adı geçen mensuplarından Keçecizâde Hâfız Ali İzzet, Mehmed Kırımî ve Ahmed İzzet efendiler, Fatih Çarşamba'da Lokmacı sokağında bulunan Rumeli Kazaskeri Hacı Hasan Refet Efendi'nin hankahında irşad faaliyetini sürdürmüşlerdir.

Kuşadalı'nın, Bektaşîliği tarikât ve tekkelerin yozlaşmasına çarpıcı bir örnek olarak gösterdiğine, yeniçeriliğin kaldırılması ve Bektaşîliğin yasaklanması konusunda II. Mahmud'un izlediği politikayı desteklediğine dair görüşlerin (Öztürk, s. 3, 4; *İst.A*, IV, 125) bir kanıtı bulunmamaktadır. Mehmed Esad adlı birine yazılmış mektuptan hareketle bu kişinin, Yeniçeri Ocağı'nın kaldırılması ve Bektaşî tekkelilerinin kapatılmasına dair *Üss-i Zafer* adlı eseri yazan Vak'anüvis Mehmed Esad Efendi olmasının kuvvetli bir ihtimal ve bunun yukarıdaki görüşü kesinleştiren bir kanıt olduğu ileri sürülmüşse de (Öztürk, s. 3, 136) mektubun Akhisar'da ikamet eden Kazasker Şehrîzâde Mehmed Esad Efendi'ye yazıldığı tesbit edilmesiyle (*Azamat*, IV [1984], 328) bu ihtimalin doğru olmadığı anlaşılmıştır.

BİBLİYOGRAFYA :

BA, İrade-Meclis-i Vâlâ, nr. 10512; Enderunlu Ali Âli, *Hidâyetü'l-velî fi vâridâtı Kuşadalı*, İÜ Ktp., TY, nr. 9949; a. e., Ankara, ts.; *Aydî Divanı* (nşr. Ömer Asım Aksoy), Ankara 1954, s. XXIV-XXXV (Samî Evrenosoğlu'nun nâşire yazdığı mektup); *Cevdet, Tezâkir*, IV, 15; Bursalı Mehmed Tahir, *Aydın Vilâyetine Mensub Meşâyih, Ulemâ, Şuarâ, Müverrihîn ve Etibbânın Terâcim-i Ahvâli*, İzmir 1324, s. 22; a. mlf., *Osmanlı Müellifleri*, I, 151-152; *Tomar-Halvetiyye*, s. 77-79; Hüseyin Vassâf, *Sefîne*, IV, 71-80; a. mlf., "Kuşadalı İbrâhim Efendi", *Ceride-i Süfiyye*, sy. 191 (1330), s. 144; Osman Nuri Ergin, *Balıkesirli Abdülaziz Mecdi Tolun*, İstanbul 1942, s. 143-147; Zâkir Şükrü, *Mecmûa-i Tekâyâ* (Tayşî), s. 28, 39, 60; Yaşar Nuri Öztürk, *Kuşadalı İbrahim Halvetî, Hayatı, Düşünceleri, Mektupları*, İstanbul 1982; Ahmed Güner Sayar, *A. Süheyl Ünver, Hayatı, Şahsiyeti ve Eserleri*, İstanbul 1994, s. 499-501; Nihat Hayri Azamat, "Kuşadalı İbrahim Halvetî", *Osm.Ar.*, IV (1984), s. 325-335; a. mlf., "Çerkeşi Mustafa Efendi", *DİA*, VIII, 273; Ekrem Işın, "İbrahim Efendi (Kuşadalı)", *İst.A*, IV, 124-125.



NİHAT AZAMAT

KUŞADALI TEKKESİ

İstanbul Aksaray'da XIX. yüzyıl sülûfelerinden Kuşadalı İbrâhim Efendi adına inşa edilen tekke.

Kâtip Muslihuddin mahallesinde, Kâtip Muslihuddin Camii sokağı ile Sancaktar Müezzin sokağının sınırladığı arsa üzerinde yer almakta olup 1235'te (1820) Hacı Halil Ağa tarafından tesis edilmiştir. 1248'de (1832) çıkan bir yangında ortadan kalkan tekke, 1840'tan sonra Halvetiyye'nin Bekriyye koluna bağlı Şamlı Şeyh İbrâhim Efendi tarafından ihya edilerek tekrar faaliyete geçirilmiştir. Tekkelerin kapatılmasının (1925) ardından kaderine terk edilen yapı zamanla harap olmuş, 1950'lerin başında tamamen ortadan kalkmış, yalnızca Kâtip Muslihuddin Camii sokağının karşı yakasında bulunan küçük hazîre günümüze ulaşabilmiştir.

Tek bir yapıdan oluşan Kuşadalı Tekkesi'nde selâmlık ve tevhidhâne doğu yönünde, harem batı yönünde yer almakta, cümle kapısı Kâtip Muslihuddin Camii sokağına, harem kapısı Sancaktar Müezzin sokağına açılmaktaydı. Ahşap karkaslı olan yapı iki katlıydı. Zemin katın doğusundaki alt kesimde ahşap dikmelerin arası tuğla hatilla moloz taşlarla örülmüş, bunun dışında kalan bütün duvarlar içerdiren bağdâdî siva, dışarıdan ahşap kaplamayla teşkil edilmişti. Dikdörtgen veya kare planlı olduğu anlaşılan tevhidhâneye cümle kapısından ve selâmlığı meydana getiren giriş bölümünden geçilerek varılmaktadır. İki kat yüksekliğindeki bu mekânın üst kesiminde kafeslerle kapatılmış yuvarlak kemerli açıklıklara sahip kadınlar mahfili, bunun yanında da ahşap korkulukları olan hünkâr mahfili, dikdört-

gen panolar içinde eklektik kalem işlerinin bulunduğu zemin kat duvarlarında ise selâmlığı tevhidhâneye bağlayan kapıyla şerbethâneye ve meydan odasına açılması muhtemel iki servis penceresi bulunmaktaydı. Kuşadalı Tekkesi dış görünümü itibarıyla küçük boyutları, hiçbir süslemenin görülmediği cepheleri ve alaturka kaplı kırma çatısıyla XIX. yüzyıla ait sıradan bir İstanbul konutunu andırır.

BİBLİYOGRAFYA :

Âsitâne Tekkeleri, s. 18; *Mecmûa-i Cevâmî*, I, 86-87, nr. 136; Bandırmalızâde, *Mecmûa-i Tekâyâ*, İstanbul 1307, s. 14; 1329 *Senesi İstanbul Beldesi İhsâiyat Mecmuası*, İstanbul 1330, s. 21; Tabîzâde Derviş Mehmed Şükrî İbn İsmâil, *İstanbul Hânkâhları Meşâyihî* (nşr. T. Kut - İ. Pala), Harvard 1995, s. 38-39; M. Baha Tanman, "Kuşadalı Tekkesi", *DBİst.A*, V, 134-135.



M. BAHATANMAN

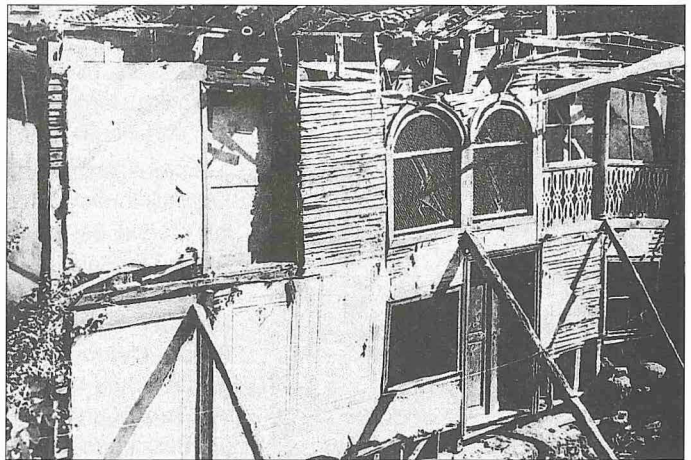
KUŞAŞI

(القشاشي)

Safiyüddin Ahmed b. Muhammed b. Yûnus ed-Decânî el-Makdisî el-Medenî el-Kuşâşî (ö. 1071/1661)

Mutasavvîf ve âlim.

991'de (1583) Medine'de doğdu (*es-Simtü'l-mecid*, vr. 67^a). Soyunun baba tarafından Hz. Ali'ye ulaştığı (Muhîbbî, I, 343-344) ve Kudüs yakınlarındaki Decân köyünden Medine'ye göç ettikleri nakledilir. Dedesi Yûnus ucuz ve değersiz eşya (kuşâşe) sattığı için Kuşâşî nisbiyle anılmış, Safiyüddin Ahmed de bu nisbeyle tanınmıştır. İlk eğitimini dönemin âlim ve sülûfelerinden olan babasından alan Kuşâşî babasıyla birlikte 1011'de (1602) Yemen'e gitti ve orada Şeyh Eminüddin b. Sıddîk el-Merâvihî, Sey-



Kuşadalı Tekkesi'nin tevhidhânesinin 1939 yılındaki durumunu gösteren bir fotoğraf (İstanbul Eski Eserler Encümeni Arşivi)