

**BİBLİYOGRAFYA :**

Kütübî, *'Uyûnû't-tevârih* (nşr. Hüsâmeddin el-Kudsî), Kahire 1980, neşredenin girişi, I, s. k-ç; a. e. (nşr. İhsan Abbas), Beyrut 1416/1996, neşredenin girişi, s. 7-21; a.mlf., *Fevâtû'l-Vefeyât* (nşr. İhsan Abbas), Beyrut 1973, neşredenin girişi, I, 3-8; İbn Kesîr, *el-Bidâye*, XIV, 303; İbn Râfî, *el-Vefeyât* (nşr. Sâlih Mehdi Abbas – Beşşâr Avvâd Ma'rûf), Beyrut 1402/1982, II, 263; İbn Hacer, *ed-Dürerü'l-kâmine*, III, 451-452; Sehâvî, *el-İlân bi't-tevbih*, s. 311; *Keşfü'z-zunûn*, I, 923; Brockelmann, *GAL*, I, 400; II, 60; *Suppl.*, II, 48; D. P. Little, *An Introduction to Mamlûk Historiography*, Wiesbaden 1970, s. 67-69; Ömer Ferruh, *Târîhu'l-edeb*, Beyrut 1972, III, 877-878; Selâhaddin el-Müneccid, *Mu'cemû'l-mû'errihîne'd-Dımaşkıyyîn*, Beyrut 1398/1978, s. 183-186; *Ahbârû't-türâsi'l-'Arabî*, Safed 1987, XXXI, 17; Şâkir Mustafa, *et-Târîhu'l-'Arabî ve'l-mû'errihûn*, Beyrut 1993, IV, 75-76; T. Khalidi, "Islamic Biographical Dictionaries: A Preliminary Assessment", *MW*, LXIII/1 (1973), s. 56; F. Rosenthal, "al-Kutubî", *EJ* (İng.), V, 570-571; Sâdik Seccâdî, "İbn Şâkir Kütübî", *DMBİ*, IV, 60-61.



ABDÜLKERİM ÖZAYDIN

**KÜTÜBİYYE CAMİİ**

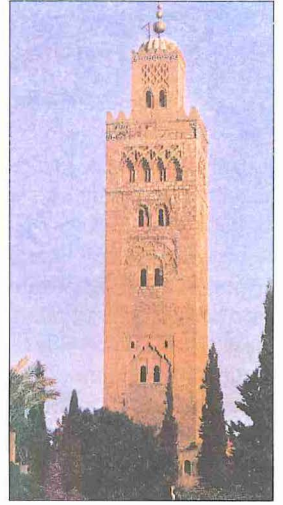
Fas'ın Merakeş şehrinde  
XII. yüzyıla ait cami.

İlk kaynaklarda el-Mescidü'l-Muvahhidî, el-Mescidü'l-Câmi' gibi adlarla anılan yapıya daha sonraları revaklarındaki kitapçı dükkânlarından veya yakınındaki kitapçılar çarşısından dolayı Mescidü'l-Kütübîyyîn veya Mescidü'l-Kütübîyye adının verildiği söylenir. Mağrib sanatının geleneklerine büyük ölçüde bağlı kalan Muvahhidler'in yaptırdıkları eserler arasında Kütübîyye Camii önemli bir mevki işgal etmektedir. Bu cami, Tunus'taki Kayrevan ve Endülüs'teki Kurtuba ulucamilerinde ortaya konulmuş plan ve teşkilâtlardan gelen tesirlerin ustaca bir araya getirildiği bir çalışma olarak Fas'taki Ka-

raviyyîn Camii'nde daha önce Murâbitlar'ın uyguladıkları mimari şemanın gelişmiş bir örneğidir. Cami aynı zamanda bütün İslâm âleminin en muhteşem minarelerinden birine sahiptir. Bu âbidevi minare Endülüs ve Mağrib'deki benzerleri arasında çok önemli bir aşama oluşturmaktadır.

Merakeş'in Muvahhidler'ce fethinden sonra tahrip edilen Murâbitlar'a ait Dârü'l-hacer Saray'ının yerine yaptırılan caminin bânisi Muvahhid Halifesi Abdülmü'min'dir (1130-1163); ancak yapının son şeklini alması Ebû Yûsuf Ya'kûb el-Mansûr dönemine (1184-1199) rastlar. Başlangıçta 552 (1157) ve 553 (1158) yıllarında tamamlanmış olan iki bitişik cami halindeki eserin bu ilk planı kuzeydeki kısımın kısa süre sonra yıkılmasıyla bozulmuştur. Bugünkü mevcut şekliyle tanınan caminin üzerinde halen yıkılan kısmın izleri görülmektedir. Ebû Yûsuf el-Mansûr 592'de (1196) önemli değişiklikler yaptırmış ve minareyi ekletmiştir.

90 x 60 m. boyutlarındaki enine uzun cami, mihrap duvarına paralel bir yatay nefle ona bağlanan on yedi dikey neften müteşekkil bir ibadet mekânı ve bunun yanlarındaki -aslında ibadet mekânının uzantısı olan- dördür nefli revakların açıldığı bir avludan meydana gelmektedir. Ortadaki dikey nefin üzerinde bulunan altı kubbe ve mihrap önündeki maksûreyi örten büyük kubbe ile bunun iki tarafında yer alan ikişer kubbenin tanzim biçimi camiye değişik bir görünüm vermiştir. Muvahhidler'in mutaassıp mimari anlayışları sebebiyle süsleme ve ihtişam gösteren bütün tezyinî elemanların en alt seviyeye indirildiği caminin genelinde yalınlık ve sadeliğe önem verilirken yalnız mihrap ve kubbelerde rahat davranılmış ve mukarnaslar üzerinde yükselen kub-



Kütübîyye  
Camii'nin  
minaresi

beler zengin biçimde tezyin edilmiştir. Öte yandan binanın diğer kısımlarındaki ağır başlı hava atmalı, çok dilimli ve sivri kemerlerin kullanılmasıyla arttırılarak binanın içinde hareketli bir görünüm sağlanmıştır.

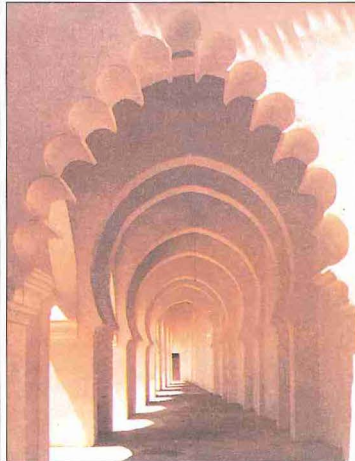
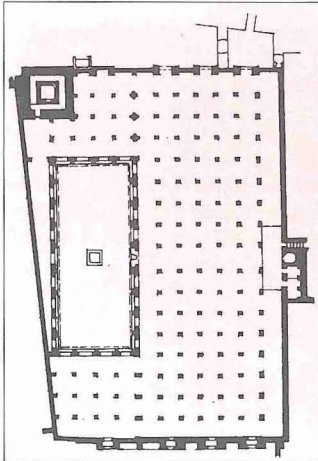
İslâm âleminde mevcut minarelerin en muhteşemlerinden biri sayılan minare, 12,80 x 12,80 m. boyutlarında kare planlı olup 69 m. (alemlerle birlikte 77 m.) yüksekliğindedir. Üst üste oturtulmuş altı odadan oluşan minarenin içindeki hafif eğimli bir rampa odaların etrafında dolanarak yukarıya ulaşmaktadır. Minarenin göz alıcı âbidevi hususiyetlerine önemli bir destek teşkil eden tezyinî teşkilâtı bu birimin bütün caminin en süslü kısmı olmasına yol açmıştır. Minarenin her yüzünde değişik süslemeler bulunmakta ve bunlar stuko kabartma geçmeler, boya ile yapılmış çiçek resimleri ve çini şeritleri gibi çeşitlilikler göstermektedir. Bu zengin tezyinî çeşitlilik içinde kemerleri ikili ve tekli geçmelerle desteklenen pencereler dikkatleri üzerlerinde toplayacak şekilde yerleştirilmiştir. Bu pencerelerde yuvarlak ve atmalı kemerlerin kullanımı hâkim durumdadır.

**BİBLİYOGRAFYA :**

Hasan el-Vezzân, *Vaşfû İfrîkiyye*, I, 127, 128; G. Marçais, *Manuel d'art musulman*, Paris 1926, I, 321-322; J. D. Hoag, *Western Islamic Architecture*, New York 1963, tür.yer.; a.mlf., *Islam*, Stuttgart 1986, s. 53-54; Abdullah Ali Al-lâm, *ed-Devletü'l-Muvahhidîyye bi'l-Mağrib*, Kahire 1971, s. 373-376; D. T. Rice, *Islamic Art*, London 1975, s. 149-152; G. Mitchell, *Architecture of the Islamic World*, London 1984, s. 217; C. Evert, "Almohad Art", *Dictionary of the Middle Ages* (ed. J. R. Strayer), New York 1989, I, 191; Muhammed Muhammed el-Kahlâvî, *Mescidü'l-Mağrib ve'l-Endelüs fi 'aşri'l-Muvahhidîn*, Kahire, ts., s. 137-158, 164-210.



A. ENGİN BEKSAÇ



Kütübîyye  
Camii'nin  
planı  
ve içinden  
bir görünüm