



Latifoğlu Konağı'nda kalemkâri manzara, meyve ve çiçek bezemeleri

Odaların çivisiz olarak tamamen geçme tekniğinin başarıyla uygulandığı, rölyef tarzında yüksek kabartma motiflere sahip kapıları kayda değer örneklerdir. Özellikle bey odasının tavan süslemesi ön plana çıkar. Ahşap bezemeli tavanın zengin bordürlerle çevrili, aşağıya doğru sarkıt şeklinde uzanan yivli göbeğiyle son derece zengin bir görünüm meydana getirilmiştir. Aynı odada yer alan ocağın davlumbaz kısmında küçük nişler ve iri yaprak motiflerinden oluşan alçı süsleme görülür. Ayrıca alt katta bey odasının altına gelen, doğu yönündeki oda süsleme özellikleri açısından dikkat çekicidir. Burada, yine tavanda yoğunlaşan ahşap süslemelerin dışında duvarlarda bazı kısımlarda çift sıra halinde olmak üzere cami, manzara, meyve, çiçek buketi tasvirli resimlere yer verilmiştir. Gerçekçi bir anlayışın hâkim olduğu bu çok renkli kompozisyonlar benzerlerine Anadolu'da XVIII.-XIX. yüzyıllarda cami, ev gibi yapılarda rastlanan örneklerdir. Odadaki ocağın davlumbazı ve dayandığı duvar, Osmanlı çinilerinin desenlerini hatırlatır tarzda tekrarlanan çiçekli vazo motifleriyle tekstil karakterli bir bezemeye sahiptir. Bezeme alçı üzerine renklendirilerek uygulanmıştır.

Uzun yıllar kendi haline terk edilen ve bu sebeple tahribata uğrayan yapı, kapsamlı bir restorasyonun ardından 1989 yılında müze olarak ziyarete açılmıştır. Geçirdiği restorasyonla bugün tamamen yenilenmiş olan Latifoğlu Konağı dış sofalı tipteki planıyla geleneksel Türk evlerine ait bir şemayı sürdürür. Yapının cephe mimarisi ve süsleme özelliklerinde ait olduğu dönemin etkisi açıkça görülür. Konağın üst katında porselen eşya, silâh, takı ve el işlerinden oluşan eserler sergilenmektedir.

### BİBLİYOGRAFYA :

Ersal Yavi, *Tokat*, İstanbul 1986, s. 108-111; Mehmet Önder, *Türkiye Müzeleri*, Ankara 1995, s. 252-253; Mutlu Özgen, *Geleneksel Anadolu Konutu'nun Oluşumu Kapsamında Tokat Latifoğlu Konağı'nın Halkbilimi Açısından Değerlendirilmesi* (lisans tezi, 2002), Hacettepe Üniversitesi Ed. Fak.; Mahmut Akok, "Tokat Şehrinin Eski Evleri", *AÜ İlahiyat Fakültesi Yıllık Araştırmalar Dergisi*, II, Ankara 1958, s. 144-145; Özkan Ertuğrul, "Zengin Bir Kültür Mirası, Tokat Evleri ve Latifoğlu Konağı", *Türkiyemiz*, sy. 63, İstanbul 1991, s. 54-61; Halit Çal, "Türk Sivil Mimarisinin En Güzel Örnekleri, Tokat Evleri", *Kültür ve Sanat*, s. 24, Ankara 1994, s. 42-45; Metin Sözen – Zeki Sönmez, "Anadolu Türk Mimarisinde Konut", *Anadolu Uygartıkları Ansiklopedisi*, İstanbul 1982, V, 870-874.



SELDA KALFAZADE

### LAVTA

Telli bir mûsiki aleti.

Muhtemelen Almanca *Laute* veya İtalyanca *liuto*dan Yunanca'ya *laouto* şeklinde giren kelimenin kökeni Arapça el-ûddur. Türkçe'ye Almanca'dan geçmiş olmalıdır. Bazı eski metinlerde *lauta* ve *lağuta* biçimlerinde de yazılır. Lavta kelimesi Türkçe'de üç anlamda kullanılmıştır. 1. Organolojide bir ses kutusu ile bir saptan oluşan telli çalgıların genel adı. Kısa ve uzun saplı olarak türleri ayrılan lavtalar ayrıca çalınışlarına göre yaylı ve mızraplı olarak sınıflandırılır. Ud kısa saplı, tambur uzun saplı lavtaların en tipik örneğidir. Ayrıca ud ve tambur mızraplı; keman, kemençe ve rebab yaylı lavtalardandır. 2. Rönesans ve erken barok dönemlerinde büyük bir rağbetle kullanılmış olan Avrupa sazı. Türkçe'de Avrupa lavtası, Rönesans lavtası gibi adlarla anılan bu saz uda çok benzemekte, ancak sapında perde bağları bulunmaktadır. 3. XIX. yüzyılın ikinci yarısıyla XX. yüzyılın ilk çeyreğinde İstanbul'daki gazinolarla çalgılı kahvehanelerde fasıl mûsikisi icra edilen profesyonel saz takımlarında yer alan telli-mızraplı saz.

Yapı bakımından olduğu gibi tını bakımından da udla tambur arası bir saz olan ve geçmişi hakkında çok az bilgi bulunan lavtaya Osmanlı ve Doğu minyatüründe açıkça teşhis edilebilecek bir şekilde rastlanmamaktadır. Evliya Çelebi, yaşadığı dönemde İstanbul'da kullanıldığını söylediği sazlar arasında lavtayı zikretmez. Şemseddin Sâmî *Kâmûs-i Türkî*'sinde kelimenin Arapça uddan geldiğini ve bir nevi telli çalgı olduğunu belirtir. Rauf Yek-tâ Bey, lavtanın bas ses veren bir çalgı

olarak bilhassa kemençeye refakat etmek ve Doğu mûsikisinde uyumlu sayılan akorları desteklemek için kullanıldığını, ancak son zamanlarda ince saza alınmasının doğru olmadığını belirtmiştir.

Lavtanın bilinen en eski resmi, Enderrunlu Fâzıl'ın 1793 tarihli *Hûbânnâme* ve *Zenân-nâme* adlı eserinde yer almaktadır. Burada, "tavşan" adı verilen dansçıya kemençe ile birlikte bir lavtanın eşlik ettiği görülmektedir. Ayrıca İngiliz Thomas Allom (ö. 1872), İtalyan Amadeo Preziosi (ö. 1882) ve Giovanni Brindesi (XIX. yüzyıl) gibi sanatçıların İstanbul şehir hayatını yansıtan resimlerinde lavtacı tasvirlerine de yer verilmiştir. Saraylı bir kadının tasvir edildiği Allom'un eserinin dışındaki diğer tasvirlerde lavtacılara Rum oldukları kıyafetlerinden anlaşılmaktadır. Ortaçağ'da udun yanı sıra kullanılan bir tür lavtanın mevcut olduğunu gösteren herhangi bir belgeye rastlanmamıştır. Bir Doğu sazı olan lavtanın Mağribîler aracılığı ile İspanya'ya, oradan XIV. yüzyılda Fransa'ya ve diğer Avrupa ülkelerine geçtiği kabul edilmektedir.

Lavtanın XIX. yüzyıldaki biçimini Ortaçağ sonlarında Batı Avrupa'da kazandıktan sonra mı İstanbul'a kadar yayıldığı, İstanbul'un fethinden önce veya sonra bir ud türü olarak İstanbul ve çevresinde mi doğduğu, yoksa daha yakın tarihlere çeşitli yerel ud ve türlerinin kullanıldığı Balkanlar'da yeni bir ud şekliyle mi ortaya çıktığı kesin olarak bilinmemektedir. Yakın benzerlerine Batı Avrupa ve Balkanlar'da rastlanmadığı göz önüne alınırsa lavtanın İstanbullu lütiyeler tarafından şekillendirilmiş bir saz olduğu ihtimali kuvvet kazanır. Bugün Yunanistan'da "laouto" adıyla anılan, ud büyüklüğünde, armudî gövdeli ve kısa perdeli saplı, metal telli iki tür saz kullanılmaktadır. Ayrıca yine son yıllarda Yunanistan'da "laouto politiko" denilen Osmanlı lavtasının da yayılmakta olduğu görülmektedir.



Lavta

Önceleri kemeçe ile birlikte daha çok köçeklerin dansına eşlik eden lavta XIX. yüzyılın ortalarında fasıl heyetine girmiştir. Tanbûrî Cemil Bey'e (ö. 1916) kadar yalnız Rum asıllı sâzendelerin daha çok bir ritim sazı gibi çaldığı lavta Cemil Bey'in elinde bir taksim sazına dönüştü. Cemil Bey'den sonra Refik Fersan ve Mesud Cemil Tel gibi sâzendeler tarafından da icrada kullanılan lavtaya ilgi son zamanlarda azalmıştır. Fasil lavtacılarının kullandığı ritmik mızrap vuruşları bazan alttan, bazan üstten bütün tellere vurmaya dayalıydı. Bir kısım üdîlerin de benimsediği lavta mızrapı, babası da lavtacı olan üdî Yorgo Bacanos'tan (ö. 1977) sonra unutulmaya yüz tutmuştur. Türk müzik tarihinde lavta icracılığıyla şöhret kazanmış müzikişinaslar arasında yukarıda zikredilenlerin dışında Hristo, Andon ve Civan kardeşler, Ovrik Efendi, Lutfi Bey özellikle zikredilmelidir.

Avrupa lavtasında olduğu gibi sapında perde bağları olan Osmanlı lavtasının gövdesi (ses kutusu) udunki gibi armudîdir. Hilâl biçiminde 13, 15 veya 17 ahşap dilimin yan yana yapıştirılmasıyla yapılan gövde udun gövdesinden daha küçük ve siğ olup uzunluğu 44 cm., genişliği 29 cm. ve derinliği 14,5 santimetredir. Sapı ise udunkinden uzundur (31 cm.). Dolayısıyla tel boyu uda nazaran 10 cm. kadar fazla olup 68 santimetredir. Düzgün ve sıkça elyafli ladinden yapılan göğsünde (ses tablası) 8 cm. çapında fildişi, bağa, boy-nuz, sedef kaplı ahşap gibi malzemelerden oyulmuş bir kafesle kapatılan yuvarlak bir delik bulunur. Genellikle iki ucunda birer kuş başı kabartması yer alan eşiği göğse yapışıktır ve aynı zamanda tel takozu işlevi görür. Eşikle göğüs deliği arasında daha çok ince bir bağa tabakasının yapılan mızraplık yer alır. Bu ise mızrapın zedelemesine karşı göğsü korumak içindir. Udunki gibi esnek bir maddeden olan mızrap dar ve uzundur. Eskiden kartal teleği sapı veya bağadan yapılan mızraplar da kullanılırdı. Udda olduğu gibi baş parmakla işaret parmağı arasında kullanılan mızrap tellere bazan alttan, bazan üstten vurulur. Burguluk da uddaki gibidir, ancak daha küçüktür, sonunda ağaçtan oyulmuş bir kuş başı figürü bulunur.

Kemeçe ile birlikte en çok süslenmiş Osmanlı sazı olan lavta üçü çift olmak üzere dört tellidir. Tek olan en pest teldir (bam). Eskiden genellikle tellerin dördü de çift olarak takılırdı. Nevâ teli için eskiden bağirsak teller kullanılırdı, günümüz-

de ise naylon teller takılmaktadır. Diğer teller daha önceleri olduğu gibi gümüş veya bakır sargılı ibrişimdendir. Lavtanın en yaygın akort biçimleri tizden peste doğru şöyledir: Nevâ (orta sekizlideki re), rast (orta sekizlideki sol), yegâh (pest sekizlideki re), kaba rast (pest sekizlideki sol) veya nevâ (re), rast (sol), kaba çâr-gâh (pest sekizlideki do), kaba acemaşiran (pest sekizlideki fa). Eski lavtalarda sapın bittiği yerde tiz çâr-gâh (tiz sekizlideki do) perdesi yer alırdı. Günümüzde sapı biraz uzatılan lavtada sapın sonuna tiz nevâ (tiz sekizlideki re) perdesi bağlanmaktadır.

#### BİBLİYOGRAFYA :

Mahmut Ragıp Gazimihal, *Musiki Sözlüğü*, İstanbul 1961, s. 147; Rauf Yekta, *Türk Musikisi*, s. 89-90; Bülent Aksoy, *Avrupalı Gezginlerin Gözüyle Osmanlılarda Musikisi*, İstanbul 1994, s. 60, 277; Mesut Cemil, "Kaybolan Türk Sazı Lâvta", *MM*, XXV/276 (1972), s. 4-5.

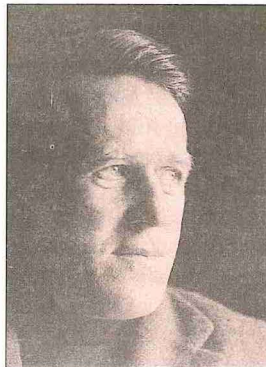


FİKRET KARAKAYA

### LAWRENCE, Thomas Edward (1888-1935)

Arkeolog ve İngiliz ajanı.

16 Ağustos 1888'de İngiltere'nin Galler bölgesinde Tremadoc kasabasında doğdu. Arabistanlı Lawrence (Lawrence of Arabia) diye tanınmıştır. İrlanda'da geniş arazileri olan babası Baron Edward Robert Chapman, eşini ve dört kızını terkederek Dublin'de çocuklarının mürebbiyesi Sara Maden Junner ile yaşamaya başladı ve bu sebeple aile adını değiştirip Lawrence soyadını aldı. Eşinin boşanma taleplerini reddetmesi ve üzerindeki sosyal baskılar yüzünden Sara'yı ve ondan doğan çocukları Thomas Edward ile Bob'u yanına alıp İskoçya'ya gitti (1889). Bir süre Man adasında ve Fransa'nın kuzey sahilindeki Dinard bölgesinde yaşayan aile çocukların eğitimi için 1896'da İngiltere'ye dönüp



Thomas  
Edward  
Lawrence

Oxford'da yerleşti. Lawrence'in ilk eğitimi değişik bölgelerde yapması onun çeşitli dilleri ve farklı hayat tarzlarını tanımasını sağladı. Ancak anne ve babasının resmen evli olmadıklarını öğrenmesi psikolojik durumunu etkiledi. Zaman zaman ailesinden uzaklaşan Lawrence 1906'da bisikletle Fransa turuna çıktı. Geri döndüğünde asker olmak için Cornwall'daki bir topçu birliğine yazıldı. Burada yaklaşık sekiz ay kaldı. Cornwall'a giden babası askerlikten ayrılması için gereken tazminatı ödeyerek eve dönmesini sağladı.

Aynı yıl St. John's College için yaptığı burs başvurusundan sonuç alamayan Lawrence 1907'de Oxford'daki İsa Okulu'nun tarih bursunu kazandı. Lawrence'in geleceği için endişelenen babası, onu Canon Christopher aracılığı ile Oxford Üniversitesi'nin iki şarkiyatçısıyla tanıştırdı. Bunlardan ilki Oxford'da Arapça profesörü olan David Margoliouth, ikincisi Ashmolean Müzesi müdürü, arkeolog ve İngiliz istihbarat örgütünde danışmanlık yapan D. G. Hogarth idi. Hogarth Lawrence'in âdeta babalığını üstlendi. Ona arkeoloji zevkini aşıladı. Kendisini İngiliz milliyetçiliği fikrini savunan *Round Table* dergisi etrafındaki bir grup ile tanıştırdı. Bu grubun Lawrence'in fikir dünyasının oluşmasında önemli katkısı olmuştur.

Hogarth'ın yönlendirmesiyle 1907'de Fransız şatoları ve savaşları konusunda çalışmalar yapan Lawrence, ertesi yıl Suriye ve civarında Haçlı askerî mimarisi konulu bir tez yapmaya karar verdi. Çalışmaları için gereken malzemeleri Hogarth sağladı. Osmanlı topraklarındaki araştırmalarında kendisine kolaylık sağlanması için resmî izinler alındı. Arap topraklarında nasıl davranması gerektiği hususunda Oxford'da yaşayan Arap arkadaşı N. Udeh ve seyyah Charles Doughty'den bilgi edinen Lawrence 1909 Haziranında Londra'dan yola çıktı ve 7 Temmuz 1909'da Beyrut'a vardı. Yaptığı plana ve Hogarth'ın kendisine verdiği haritalara göre o zamanki Suriye topraklarında 1000 milik bir seyahat gerçekleştirerek yolu üzerindeki Haçlı kalelerini inceleyecekti. Beyrut'tan hareketle yaya olarak Sayda'ya, oradan Safed, Taberiye, Nâsiriye ve Hayfa'ya gidip tekrar Akkâ üzerinden Sayda'ya döndü. Turistten ziyade bir yerli gibi hareket eden, Arap yiyecekleri yiyip Arap kıyafetleri giyen Lawrence, Arap topraklarındaki bu ilk tecrübesinin ardından Trablusşam'a yöneldi. Oradan Lazkiye, Antakya, Halep ve Urfa'ya gitti. Daha sonra Şam'a geçti. Bu gezisinde bir yandan