

BİBLİYOGRAFYA :

Cinânî, *Cilâü'l-kulûb* (haz. Mustafa Özkan), İstanbul 1990, s. 216-225; Neşâti, *Hilye-i Enbiyâ* (haz. H. İbrahim Şener, *DÜİFD*, I [1983] içinde), s. 295; Abdülbâki Gölpınarlı, *Mesnevî Şerhi*, İstanbul 1974, VI, 733; ayrıca bk. İndeks; Ahmet Avni Konuk, *Fusûsü'l-hikem Tercüme ve Şerhi* (haz. Mustafa Tahralı – Selçuk Eraydın), İstanbul 1990, s. 51-79; İsmet Cemiloğlu, *XIV. Yüzyıla Ait Bir Kıyas-ı Enbiya*, Ankara 2000, s. XIV-XXI, 162-163; Nevin Akkaya, *Türk Halk Şiirinde Özel Adlar*, Balıkesir 1999, s. 133-134; ayrıca bk. İndeks; Mustafa Uzun, "Hilye", *DİA*, XVIII, 46; Nevzat Kaya, "Karaçelebizâde Abdülaziz Efendi", a.e., XXIV, 382.



MUSTAFA UZUN

LUT GÖLÜ

(بحر لوط)

Günümüzde bir kısmı İsrail, bir kısmı Ürdün sınırları içinde kalan göl.

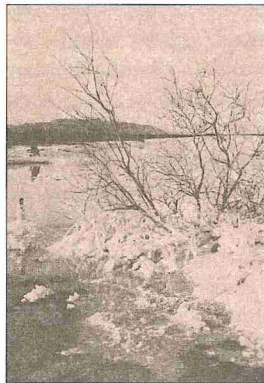
Müslümanlar tarafından Hz. Lût'a izâfeten Lut gölü / Lut denizi adıyla, Batılılar arasında da içinde ve kıyılarında canlı yaşamadığından (sadece gölü besleyen Ürdün / Şeria nehrinin ağzında yosun gibi bazı yeşillikler görülür) ve hakkındaki ölümcül efsanelerden dolayı "Ölüdeniz" anlamına gelen adlarla tanınır. Kitâb-ı Mukaddes ile çeşitli Grek, Roma, Bizans ve Arap coğrafyacı, tarihçi ve seyyahlarının eserlerinde coğrafi- tarihî konumuna ve fizikî özelliklerine göre Doğu denizi, Araba (Vâdilaraba) denizi, Sodom ve Gomore denizi, Sogar denizi, Altüst Olmuş göl, Tuz denizi, Zift denizi, Fena Kokulu göl ve Ölüdeniz mânâlarındaki çeşitli adlarla anılmıştır.

Lut gölü, üçüncü zamanın ikinci yarısında teşekkül etmiş Akabe körfezi-Vâdilaraba rift vadisinin devamı olan ve bir noktasında deniz seviyesinden 790 metreyi aşkın derinlikteki tabanı ile karaların en derin yerini oluşturan Gor (Gavr) çukurunun bir kesimine suların toplanmasıyla meydana gelen tektonik bir göldür. Doğu kıyısından çıkan ve "el-Lisân" (dil) denilen bir yarımada, gölü iki kesime ayırmakta ve derinliğin kuzeyde 410, güneyde sadece 10 m. kadar olduğu görülmektedir. Gölün suları yüzeyde % 288, dipte % 325 oranında tuzludur; dolayısıyla bu sulara yüzmek çok kolay fakat dalmak zordur. Gölün suları ayrıca yüksek oranlarda magnezyum klorür (% 102), sodyum klorür (% 79), kalsiyum (% 37) ve potasyum (% 15) klorürleriyle sodyum bromür (% 5) içerir. Dünyanın en tuzlu

suyuna sahip olan gölün kıyıları, Sodom'dan çıkarken arkasına bakan Hz. Lût'un karısının tuzdan direk haline gelmesi gibi efsanelerin (Tekvîn, 19/26) doğmasına yol açan çeşitli şekillerde billürleşmiş tuz kümeleriyle kaplıdır. Gölün suyunun terkindeki, canlı barındırmamasına ve fena kokmasına sebep olan maddelerin yanında yüzeyinde de yer yer bitüm toplanmakta ve klasik kaynaklarda, gölün Lacus Asphaltitis adıyla anılmasına yol açan bu maddenin Nabatîler tarafından onu mumyalama işleminde kullanan Mısırlılar'a satıldığı bilinmektedir. Bugün gölün suyu İsrail ve Ürdün kıyılarındaki arıtma tesislerinde ayrıştırılmakta ve içtiği kimyasal maddeler ya sanayide kullanılmakta ya da ihraç edilmektedir.

Kur'an'da çevresinde gelişen olaylara temas edilen, fakat adı verilmeyen Lut gölünün dinler tarihinde ve Kitâb-ı Mukaddes arkeolojisinde önemli bir yeri vardır. İşledikleri büyük günahlar sonucu altüst edilen Sodom ve Gomore şehirleriyle (bk. LÜT) Tevrat'ta adları verilen aynı döneme ait diğer şehirlerin araştırılması faaliyetleri arkeologlar tarafından henüz kesin sonuçlara ulaştırılmamıştır ve bu konudaki çalışmalar halen sürdürülmektedir. XX. yüzyılın ilk çeyreğinden beri devam eden bu çalışmalar sırasında 1946-1956 yılları arasında gölün kuzeybatı kıyısındaki Kumran harabeleri yakınında bulunan mağaralarda keşfedilen ve Lut gölü yazmaları veya Kumran mağaraları yazmaları denilen, milâttan önce II – milâttan sonra I. yüzyıllara ait Ârâmice ve İbrânice belgeler, Kitâb-ı Mukaddes tarihi ve Hıristiyanlığın kökenleri açısından büyük bir önem taşımaktadır.

Nâsır-ı Hüsrev, Yâkût el-Hamevî, İbn Battûta, Mes'ûdî, Makdisî ve İstahrî gibi İslâm coğrafyacılarının "el-Buhayretü'l-müntine" (fena kokulu göl) ve "el-Buhayretü'l-maklûbe" (altüst olmuş göl) gibi adlar



Lut gölünün tuz kümeleri oluşmuş kıyısından bir görünüş

la bahsettikleri Lut gölünü Evliya Çelebi hac dönüşü sırasında görmüş ve "Buhayre-i Sidrem" başlığı altında anlattığı gölün sahillerinde yerleşim olmadığını, sadece bir kenarında bir cami ile bunun kible yönünde 200 evli bir köy bulunduğunu, burada oturanların müslümanlar, Ya-kübiler ve yahudilerden oluştuğunu söylemiştir. Aynı şekilde bugün de yaşama-ya elverişli olmaması sebebiyle gölün kıyılarında önemli bir iskâna rastlanılmakta ve çevrede daha çok sudaki kimyasal maddeleri değerlendirmeye yönelik faaliyetlerin sürdürüldüğü bazı küçük yerleşim merkezleri bulunmaktadır.

BİBLİYOGRAFYA :

Mes'ûdî, *Mürücu'z-zeheb* (Meynard), I, 96; İstahrî, *el-Mesâlik* (Abdülâl), s. 13, 15, 56, 58; Makdisî, *Ahşenü't-tekâsîm*, s. 17, 19, 22; Yâkût, *Mu'cemü'l-büldân*, I, 516; Nâsır-ı Hüsrev, *Seyfennâme* (nşr. Schefer), Paris 1881, s. 17-18; İbn Battûta, *er-Rihle*, Kahire 1322, I, 38-39; Kâtib Çelebi, *Cihannümâ*, s. 555; Evliya Çelebi, *Seyahatnâme*, IX, 516-517; C. Klein, *On the Fluctuations of the Level of the Dead Sea since the Beginning of the 19th Century*, Tel Aviv 1960 (Israel Water Commission, Hydrological paper, nr. 7); A. R. Millard, "Dead Sea", *The New Bible Dictionary*, Leicester 1976, s. 298-299; F. F. Bruce, "Dead Sea Scrolls", a.e., s. 299-301; G. Le Strange, *Palestine under the Moslems* (ed. Fuat Sezgin), Frankfurt 1993, s. 64-67, 286-292; Besim Darkot, "Lut Gölü", *İA*, VII, 91-93; R. Hartmann, "Baħr Lūt", *EF²* (Fr.), I, 961-962; M. Avi Yonah – E. Orni, "Dead Sea", *EJd.*, V, 1391-1396; J. Licht – F. E. Bruce, "Dead Sea Scrolls", a.e., V, 1396-1407.



MUSTAFA L. BİLGE

LUTF ALİ BEG

Lutf Ali Beg Âzer b. Âgâ Hân-i Begdilî Şamlû-yi İsfahânî (ö. 1195/1781)

Tezkire yazarı ve şair.

20 Rebülâhır 1134'te (7 Şubat 1722) İsfahan'da doğdu. Beydili (Beğdili) adlı bir Türkmen kabilesine mensuptur. Adını, Oğuz Han'ın altı oğlundan üçüncüsü olan İldeniz'in oğlu Beğdili Han'dan alan kabile Cengiz'in saldırısı üzerine İran'a göç etmiş, bir kolu İran'da kalan kabilenin diğer kolu Suriye'de yerleşmişti. Lutf Ali Beg'in ataları Suriye kolundan oldukları için Şamlu (Suriyeli) diye tanınmışlardır. Lutf Ali Beg'in ailesi, Timur'un Suriye'deki Türk kabile ve aşiretlerini anayurtlarına döndürmek üzere beraberinde götürdüğü ve Erdebil'de Safeviler'den Şeyh Ali-i Siyahpûş'un isteği üzerine serbest bıraktığı Türkler'in arasındaydı. Aile bu tarihten