

## BİBLİYOGRAFYA :

Cinânî, *Cilâü'l-kulüb* (haz. Mustafa Özkan), İstanbul 1990, s. 216-225; Neşâti, *Hilye-i Enbiyâ* (haz. H. İbrahim Şener, *DÜİFD*, I [1983] içinde), s. 295; Abdülbâki Gölpınarlı, *Mesnevî Şerhi*, İstanbul 1974, VI, 733; ayrıca bk. İndeks; Ahmet Avni Konuk, *Fusûsü'l-hikem Tercüme ve Şerhi* (haz. Mustafa Tahralı – Selçuk Eraydın), İstanbul 1990, s. 51-79; İsmet Cemiloğlu, *XIV. Yüzyıla Ait Bir Kıyas-ı Enbiya*, Ankara 2000, s. XIV-XXI, 162-163; Nevin Akkaya, *Türk Halk Şiirinde Özel Adlar*, Balıkesir 1999, s. 133-134; ayrıca bk. İndeks; Mustafa Uzun, "Hilye", *DİA*, XVIII, 46; Nevzat Kaya, "Karaçelebizâde Abdülaziz Efendi", a.e., XXIV, 382.



MUSTAFA UZUN

## LUT GÖLÜ

(بحر لوط)

Günümüzde bir kısmı İsrail, bir kısmı Ürdün sınırları içinde kalan göl.

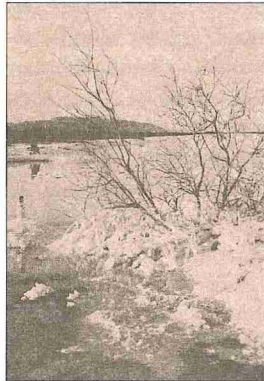
Müslümanlar tarafından Hz. Lût'a izâfeten Lut gölü / Lut denizi adıyla, Batılılar arasında da içinde ve kıyılarında canlı yaşamadığından (sadece gölü besleyen Ürdün / Şeria nehrinin ağzında yosun gibi bazı yeşillikler görülür) ve hakkındaki ölümcül efsanelerden dolayı "Ölüdeniz" anlamına gelen adlarla tanınır. Kitâb-ı Mukaddes ile çeşitli Grek, Roma, Bizans ve Arap coğrafyacı, tarihçi ve seyyahlarının eserlerinde coğrafi- tarihî konumuna ve fizikî özelliklerine göre Doğu denizi, Araba (Vâdilaraba) denizi, Sodom ve Gomore denizi, Sogar denizi, Altüst Olmuş göl, Tuz denizi, Zift denizi, Fena Kokulu göl ve Ölüdeniz mânâlarındaki çeşitli adlarla anılmıştır.

Lut gölü, üçüncü zamanın ikinci yarısında teşekkül etmiş Akabe körfezi-Vâdilaraba rift vadisinin devamı olan ve bir noktasında deniz seviyesinden 790 metreyi aşkın derinlikteki tabanı ile karaların en derin yerini oluşturan Gor (Gavr) çukurunun bir kesimine suların toplanmasıyla meydana gelen tektonik bir göldür. Doğu kıyısından çıkan ve "el-Lisân" (dil) denilen bir yarımada, gölü iki kesime ayırmakta ve derinliğin kuzeyde 410, güneyde sadece 10 m. kadar olduğu görülmektedir. Gölün suları yüzeyde % 288, dipte % 325 oranında tuzludur; dolayısıyla bu sularda yüzmek çok kolay fakat dalmak zordur. Gölün suları ayrıca yüksek oranlarda magnezyum klorür (% 102), sodyum klorür (% 79), kalsiyum (% 37) ve potasyum (% 15) klorürleriyle sodyum bromür (% 5) içerir. Dünyanın en tuzlu

suyuna sahip olan gölün kıyıları, Sodom'dan çıkarken arkasına bakan Hz. Lût'un karısının tuzdan direk haline gelmesi gibi efsanelerin (Tekvîn, 19/26) doğmasına yol açan çeşitli şekillerde billürleşmiş tuz kümeleriyle kaplıdır. Gölün suyunun terkindeki, canlı barındırmamasına ve fena kokmasına sebep olan maddelerin yanında yüzeyinde de yer yer bitüm toplanmakta ve klasik kaynaklarda, gölün Lacus Asphaltitis adıyla anılmasına yol açan bu maddenin Nabatîler tarafından onu mumyalama işleminde kullanan Mısırlılar'a satıldığı bilinmektedir. Bugün gölün suyu İsrail ve Ürdün kıyılarındaki arıtma tesislerinde ayrıştırılmakta ve içtiği kimyasal maddeler ya sanayide kullanılmakta ya da ihraç edilmektedir.

Kur'an'da çevresinde gelişen olaylara temas edilen, fakat adı verilmeyen Lut gölünün dinler tarihinde ve Kitâb-ı Mukaddes arkeolojisinde önemli bir yeri vardır. İşledikleri büyük günahlar sonucu altüst edilen Sodom ve Gomore şehirleriyle (bk. LÜT) Tevrat'ta adları verilen aynı döneme ait diğer şehirlerin araştırılması faaliyetleri arkeologlar tarafından henüz kesin sonuçlara ulaştırılmamıştır ve bu konudaki çalışmalar halen sürdürülmektedir. XX. yüzyılın ilk çeyreğinden beri devam eden bu çalışmalar sırasında 1946-1956 yılları arasında gölün kuzeybatı kıyısındaki Kumran harabeleri yakınında bulunan mağaralarda keşfedilen ve Lut gölü yazmaları veya Kumran mağaraları yazmaları denilen, milâttan önce II – milâttan sonra I. yüzyıllara ait Ârâmice ve İbrânice belgeler, Kitâb-ı Mukaddes tarihi ve Hıristiyanlığın kökenleri açısından büyük bir önem taşımaktadır.

Nâsır-ı Hüsrev, Yâkût el-Hamevî, İbn Battûta, Mes'ûdî, Makdisî ve İstahrî gibi İslâm coğrafyacılarının "el-Buhayretü'l-müntine" (fena kokulu göl) ve "el-Buhayretü'l-maklûbe" (altüst olmuş göl) gibi adlar



Lut gölünün tuz kümeleri oluşmuş kıyısından bir görünüş

la bahsettikleri Lut gölünü Evliya Çelebi hac dönüşü sırasında görmüş ve "Buhayre-i Sidrem" başlığı altında anlattığı gölün sahillerinde yerleşim olmadığını, sadece bir kenarında bir cami ile bunun kible yönünde 200 evli bir köy bulunduğunu, burada oturanların müslümanlar, Ya'kübîler ve yahudilerden oluştuğunu söylemiştir. Aynı şekilde bugün de yaşama-ya elverişli olmaması sebebiyle gölün kıyılarında önemli bir iskâna rastlanılmakta ve çevrede daha çok sudaki kimyasal maddeleri değerlendirmeye yönelik faaliyetlerin sürdürüldüğü bazı küçük yerleşim merkezleri bulunmaktadır.

## BİBLİYOGRAFYA :

Mes'ûdî, *Mürücü'z-zeheb* (Meynard), I, 96; İstahrî, *el-Mesâlik* (Abdülâl), s. 13, 15, 56, 58; Makdisî, *Ahşenü't-tekâsîm*, s. 17, 19, 22; Yâkût, *Mu'cemü'l-büldân*, I, 516; Nâsır-ı Hüsrev, *Seyfennâme* (nşr. Schefer), Paris 1881, s. 17-18; İbn Battûta, *er-Rihle*, Kahire 1322, I, 38-39; Kâtib Çelebi, *Cihannümâ*, s. 555; Evliya Çelebi, *Seyahatnâme*, IX, 516-517; C. Klein, *On the Fluctuations of the Level of the Dead Sea since the Beginning of the 19th Century*, Tel Aviv 1960 (Israel Water Commission, Hydrological paper, nr. 7); A. R. Millard, "Dead Sea", *The New Bible Dictionary*, Leicester 1976, s. 298-299; F. F. Bruce, "Dead Sea Scrolls", a.e., s. 299-301; G. Le Strange, *Palestine under the Moslems* (ed. Fuat Sezgin), Frankfurt 1993, s. 64-67, 286-292; Besim Darkot, "Lut Gölü", *İA*, VII, 91-93; R. Hartmann, "Baħr Lūt", *EF<sup>2</sup>* (Fr.), I, 961-962; M. Avi Yonah – E. Orni, "Dead Sea", *EJd.*, V, 1391-1396; J. Licht – F. E. Bruce, "Dead Sea Scrolls", a.e., V, 1396-1407.



MUSTAFA L. BİLGE

## LUTF ALİ BEG

Lutf Ali Beg Âzer b. Âgâ Hân-i Begdilî Şamlû-yi İsfahânî (ö. 1195/1781)

Tezkire yazarı ve şair.

20 Rebülâhır 1134'te (7 Şubat 1722) İsfahan'da doğdu. Beydili (Beğdili) adlı bir Türkmen kabilesine mensuptur. Adını, Oğuz Han'ın altı oğlundan üçüncüsü olan İldeniz'in oğlu Beğdili Han'dan alan kabile Cengiz'in saldırısı üzerine İran'a göç etmiş, bir kolu İran'da kalan kabilenin diğer kolu Suriye'de yerleşmişti. Lutf Ali Beg'in ataları Suriye kolundan oldukları için Şamlu (Suriyeli) diye tanınmışlardır. Lutf Ali Beg'in ailesi, Timur'un Suriye'deki Türk kabile ve aşiretlerini anayurtlarına döndürmek üzere beraberinde götürdüğü ve Erdebil'de Safevîler'den Şeyh Ali-i Siyahpûş'un isteği üzerine serbest bıraktığı Türkler'in arasındaydı. Aile bu tarihten

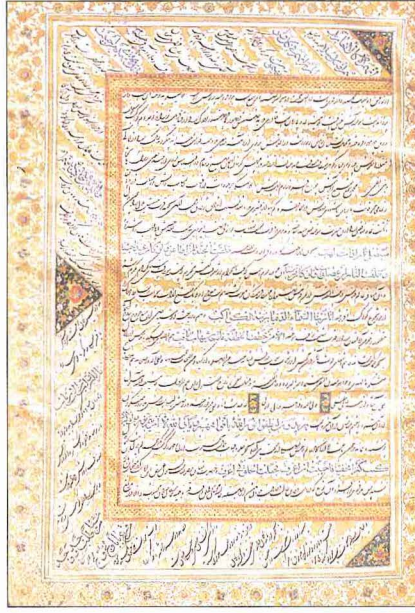


itibaren hürriyetini borçlu olduğu Safevî hânedanına hizmet etmiştir.

Lutf Ali Beg'in doğduğu yıl Afganlılar İsfahan'ı ele geçirdiler. Bunun üzerine babası Âgâ Han Lâr ailesiyle birlikte Kum'da yerleşmek zorunda kaldı. Lutf Ali Beg on dört yaşına kadar burada öğrenim gördü. Nâdir Şah döneminde babası Fars ve Fars sahilleri valiliğine tayin edildi. Lutf Ali Beg'in babasının bu görevinden de yararlanarak öğrenimini ilerlettiği tahmin edilebilir. Şiir yazmaya çok istekli olan Lutf Ali Beg, klasik şiire dönüş hareketinin temsilcilerinden Mîr Seyyid Ali Müştak'tan ve diğer şairlerden faydalandı. Şiirlerine başlangıçta "Vâlih" ve "Nekhet", daha sonra "Âzer" mahlasını tercih etti. Babasının iki yıl valilik yaptıktan sonra ölmesi üzerine amcası ile birlikte hacca gitti. Dönüşte bir yıl Meşhed'de kaldı ve Şevval 1153'te (Ocak 1741) Nâdir Şah'ın Kuzey İran seferine katıldı. Seferden dönünce İsfahan'a yerleşti. Nâdir Şah'ın öldürülmesinin (1160/1747) ardından sırasıyla onun halefleri olan Ali Şah, İbrâhim Şah, III. Şah İsmâil Safevî ve Şah Süleyman dönemlerinde çeşitli görevlerde bulundu. Bunlardan sadece İbrâhim Mirza yönetiminde mektupçu kalemi başkanı (dârûga-i defter-i dîvân-ı a'lâ) olarak çalıştığı bilinmektedir.

İran'ın karışık ve çalkantılı günlerinde yaşayan Lutf Ali Beg, Kum şehrinde inzi-vâya çekilip kendisini ilim meclislerinde sohbetlere verdi. Onun hangi tarihte inzi-vâya çekildiği konusunda bilgi bulunmamaktadır. Zira en önemli eseri olan *Âteşkede*'nin günümüze ulaşan nüshalarının hepsinde bu tarihin yeri boş bırakılmıştır. Lutf Ali Beg Kum'da vefat etti. Çok takdir ettiği şairlerden Hâtif-i İsfahânî ve Sabâhî onun ölümüne tarih düşürmüşlerdir.

**Eserleri.** 1. *Âteşkede*\*. Lutf Ali Beg'e şöhretini kazandıran şairler tezkiresidir. Çeşitli defalar basılan eserin (Kalkûta 1249; Bombay 1277, 1299) Hasan Sâdât Nâsîrî tarafından yapılan tenkitli neşri yarım kalmıştır (I-III, 1336 hş. [1957], 1338 hş. [1959], 1340 hş. [1961]). 2. *Dîvân*. Kaside, gazel, terkihibend ve kıtalardan oluşan eseri Hasan Sâdât-ı Nâsîrî yayımlamıştır (Tahran 1366 hş.). 3. *Yûsuf u Züleyhâ*. Abdurrahman-ı Câmî'nin aynı adlı mesnevisi örnek alınarak yazılmıştır (yazmaları için bk. Münzevî, IV, 3331). 4. *Gençinetü'l-Hak*. Sa'dî'nin *Gülüstân*'ına benzeyen bir eserdir (yazması için bk. İbn-i Yûsuf-i Şîrâzî, II, 453). 5. *Defter-i Nu-hâsmân*. Çağdaş şairlerin hal tercümelerini ve şiirlerinden seçmeleri içerir (Âgâ



Lutf Ali Beg'in *Âteşkede* adlı eserinin ikinci sayfası (İÜ Ktp., FY, nr. 499)

Büzürg-i Tahrânî, VII, 226). 6. *Sâkinâme* (nüshaları için bk. Münzevî, IV, 2857). 7. *Muğannînâme* (yazması için bk. a.g.e., IV, 3225). Türkçe şiirler de yazar Lutf Ali Beg'in ayrıca Âgâ Muhammed Sâdık-ı Tefûşî'nin *Sûz u Gûdâz* adlı mesnevisini takliden yazdığı *Meşnevî-yi Âzer* adlı kısa bir mesnevisi vardır.

#### BİBLİYOGRAFYA :

Lutf Ali Beg, *Âteşkede* (nşr. Ca'fer-i Şehîdî), Tahran 1337 hş., s. 363 vd.; Abdürrezzâk Big Dünbûlî, *Tezkire-i Niğârîstân-ı Dârâ* (nşr. Abdürresûl Hayyâmpûr), Tebriz 1342 hş./1963, I, 154-162; a.mlf., *Tezcrûbetü'l-ahrâr ve tesliyetü'l-eb-râr* (nşr. Hasan Kâdî Tabâtabâî), Tebriz 1349 hş./1971, I, 267-294, ayrıca bk. tür.yer.; Mahmûd Mirzâ Kaçâr, *Sefînetü'l-Mahmûdî* (nşr. Abdürresûl Hayyâmpûr), Tebriz 1346 hş., I, 132-138; İbn Yûsuf-i Şîrâzî, *Fihrist-i Kitâbhâne-i Medrese-i Âlî-yi Sipehsâlâr*, Tahran 1316-18 hş., II, 452-456; Ahmed Ali Hân Sendilevî, *Tezkire-i Mahzenü'l-garâ'ib*, Lahor 1968, s. 254-256; Âgâ Büzürg-i Tahrânî, *ez-Zer'â ilâ teşânîfi's-Şîra*, Neccef 1936, I, 4; VII, 226; Ahmed Gülçin-i Meânî, *Târîh-i Tezkirehâ-yı Fârsî*, Tahran 1348 hş./1969, I, 3-17; Münzevî, *Fihrist*, IV, 2857, 3225, 3331; Browne, *LHP*, IV, 282-284; Storey, *Persian Literature*, I/2, s. 868-873; Rızâzâde Şafak, *Târîh-i Edebiyyât-ı İrân*, Tahran 1324 hş., s. 399; Rypka, *HIL*, s. 308, 453; Dihhudâ, *Luğatnâme*, XXIII, 208-209; Tahsin Yazıcı, "Lutf-Ali Bey", *İA*, VII, 93-96; J. H. Kramers - [J. T. P. de Bruijn], "Lutf 'Ali Beg", *EP* (Fr.), V, 840-841; J. Matîni, "Âzar (Âdar) Bigdeli", *Eir*, III, 183; Ca'fer-i Şîâr, "Âzer-i Bigdilî", *DMBİ*, I, 245-246.



TAHSİN YAZICI

#### LUTF ALİ HAN

İran'da hüküm süren  
Zender'in son hükümdarı  
(1789-1794)  
(bk. ZENDLER).

#### LUTFÎ

(ö. 897/1492 [?])

Çağatay şairi.

Doğum yeri genellikle Herat kabul edilmektedir. Janos Eckmann doğum tarihini 768 (1367) olarak gösterirken İsmail Hikmet Ertaylan 757 (1356) yılında dünyaya gelmiş olabileceğini söyler. Nevâî'nin gerek sûfiler tezkiresi *Nesâyimü'l-mehabe*'de gerekse şairler tezkiresi *Mecâlisü'n-nefâis*'te verdiği bilgilere göre Mevlânâ Lutfî, gençlik yıllarında iyi bir tahsil görüp Arapça ve Farsça ile zâhirî ilimleri öğrendi, ardından bâtinî ilimlere yöneldi. 1411 yılında Şîraz Emîri İskender Mirza'nın yanında bulundu ve onun emriyle ilk eseri olan *Gül ü Nevrûz* adlı mesnevisini kaleme aldı. Bu mesnevîde kendisini İskender Mirza'nın "eski kulu" olarak nitelendiren Lutfî, birkaç yıl sonra İskender Mirza üzerine yürüyen Şâhruh Mirza ile birlikte Herat'a döndü. Burada devrin ön gelen sûfilerinden Şehâbeddîn-i Hiyâbânî'ye intisap ederek (1414 dolaylarında) tarikat ve sülûk âdâbını öğrendi. Hayatının sonuna kadar dervişlik yoluna bağlı kaldığı rivayet edilir. Ali Şîr Nevâî'nin bildirdiğine göre doksan dokuz yıl ömür süren Lutfî, Herat yakınlarındaki Dih-i Kenâr köyünde vefat etti ve oraya defnedildi (*Nesâyim*, vr. 169<sup>a</sup>; *Mecâlisü'n-nefâis*, vr. 668<sup>b</sup>-669<sup>a</sup>).

Lutfî'nin doğum tarihi gibi ölüm tarihi de kesin olarak belli değildir. Zeki Velidi Togan'ın belirttiğine göre ölüm tarihi hakkında tek kayıt, yegâne nüshası Kadı Kelân Kütüphanesi'nde bulunan Abdülâh-ı Kâbilî'nin *Tezkiretü't-tevârih* adlı eserinde yer almaktadır. Burada Lutfî'nin 17 Şâban 897 (14 Haziran 1492) tarihinde vefat ettiği kaydedilmektedir. Zeki Velidi ile İsmail Hikmet Ertaylan da bu tarihi kabul ederler (*Lutfî Divanı* [haz. Ertaylan], s. 9). Bu tarih doğru ise doksan dokuz yıl yaşadığına dair Ali Şîr Nevâî'nin verdiği bilgi de göz önüne alındığında Lutfî'nin 798 (1396) yılında doğmuş olduğu söylenebilir. Janos Eckmann onun ölüm tarihini 867 (1463) olarak göstermiş (*Ph. TF*, II, 308), Hofman ise 1465-66 veya 1492