

MALATİ, Ebû'l-Hüseyn

berî sıfatları ihtiva eden müteşâbih âyetleri teşbih ve tescîm anlayışına yaklaştıracak tarzdaki yorumları benimseyerek nakletmesi, Haşvîlik'le tanınmış râvilerden Muhammed b. Ukkâşe ve Ebû Dâvûd es-Sicistânî'nin hadis hocalarından Ebû Âsım Huşayş b. Asram en-Nesâî'ye dayanması, ayrıca müteşâbih âyetlerin tefsirinde Mukâtil b. Süleyman'ın yolundan yürümesi kendisinin Haşvîlik'le itham edilmesine yol açmıştır. Abbâsî halifelerinden Me'mûn devrinde başlayıp Mu'tasım-Billâh ile Vâsîk-Billâh dönemlerinde devam eden halku'l-Kur'ân meselesi etrafındaki Mu'tezile baskısı Mütevekkil-Alellah zamanında kaldırılınca aynı görüşlerin aşırı bir şekilde kötülenmesi devrinde yetişmiş olan Malatî'nin bu düşüncelerini tabii karşılamak gerekir. Aslında Malatî Haşviyye telakkisini kabul eden, tescîm ve teşbih anlayışını benimseyen bir âlim değildir. Nitekim *et-Tenbîh* adlı eserinde Râfıza grubundan saydığı fırkaların on ikincisini anlatırken onların Hişâm b. Hakem'in mensuplarından sayıldığını, Hişâm'ın da teşbih ve rafz görüşünü benimseyenlerden olduğunu belirttiikten sonra kitabın devamında Müşebbihe'yi reddedeceğini söylemektedir. *et-Tenbîh*'i neşreden Zâhid Kevserî'nin ifade ettiği gibi onun bilhassa teşbihe delâlet eden hususlarda ileri sürdüğü delillerden hareketle gerek sahih haberleri gerekse düşünce yöntemlerini kavrama hususunda kısmî bir ufuk darlığı içinde olduğu görülmektedir (s. 118). Bu hüküm onun önceki kaynaklardan rastgele alıntı yaptığı izlenimini de güçlendirmektedir. Meselâ *et-Tenbîh*'in baş tarafında zikredilen fırkalar sonlara doğru yeniden ele alınmaktadır. Bu arada Râfiziler'i sınıflandırırken daha önce bahsettiği Sebeyye'den söz etmektedir (s. 158). Bununla birlikte Ali Sâmî en-Neşşâr'ın da belirttiği gibi Malatî, İslâm kültür ve düşünce tarihinde yerini alan Haşvîlik'le ilgili belgelerin günümüze ulaşmasında önemli hizmetler ifa etmiştir (*Neş'etü'l-fikri'l-felsefi*, I, 292).

Malatî'nin zamanımıza kadar sadece yukarıda sözü edilen kasidenin birkaç beytiyle *et-Tenbîh ve'r-red* adlı eseri gelmiştir. Müellif mukaddimede eseri için "*Kitâbü't-Tenbîh* diye adlandırılan" ifadesini kullanmışsa da literatürde kitabın adı *et-Tenbîh ve'r-red 'alâ ehli'l-ehvâ'* ve '*l-bida'* şeklinde geçmektedir. Yine mukaddimeden anlaşıldığı üzere eldeki metin asıl kitabın üçüncü cüzüdür. Malatî buna, bazı aşırı grupların inkâr ettiği

hilâfet konusunun tartışıldığı, muhkem nasların ve haberlerin açıklandığı dördüncü cüzü eklediğini söylemekteyse de eldeki metnin sonunda böyle bir kısım bulunmamakta, eserin ilk iki cüzünün muhtevası hakkında da bilgi verilmemektedir. Müellif daha sonra, Hz. Peygamber'in İslâmîyet'i yayma uğruna çektiği zahmetlere örnek olarak Hudeybiye'deki Bey'atürrıdvân'ın bazı safhalarını anlatmış, ardından akaid alanında sünnetten ayrılmanın önemini vurgulayarak sünnetin bazı niteliklerini şöyle sıralamıştır: Allah'ın kazâ ve kaderine rıza göstermek, O'nun hükmüne teslim olmak, dinî tartışmalara girişmemek, mest üzerine mesh yapmak, sultana karşı isyan etmemek. Malatî eserinde, diğer mezhepler tarihi müelliflerinde olduğu gibi sihhati sabit olmayan yetmiş iki fırka hadisindeki sayıya sadık kalmak için mezhepleri çeşitli şekillerde tasnif etmiş, bu arada farklı tasnif ve tekrarlardan da kurtulamamıştır.

Müellif Râfıza başlığı altında ele aldığı Şîî grupları on sekiz kola ayırmış, sonuncu olarak zikrettiği Zeydiyye'yi de kendi içinde dörde ayırırken dördüncü grubun Bağdat Mu'tezilesi'ni oluşturduğunu söylemiş, ardından Basra Mu'tezilesi'ne temas etmiştir. Mürcie'nin fikirlerine dört sayfalık bir yer ayırdıktan sonra Hâricîler'in on tâli fırkasını görüşleriyle birlikte kısaca sıralamıştır. Kitabın bu kısmında Kur'an'daki müteşâbih âyetlere bir bölüm ayrılmıştır. Önce, hemen hepsi kıyamete ilgili olan ve ilk bakışta çelişkili gibi görünen muhtelif âyetler arasında gerçekte bulunan uyum Mukâtil b. Süleyman'dan naklen anlatılmış, ardından bazı âyetlerin, bağlantıları ve ifadede yer alışı açısından farklılık arzeden içeriklerinde bir çelişkinin bulunmadığı yolunda çeşitli yorumlar zikredilmiştir. Müellif bu yorumların sonunda, bazı kimselerin nastan uzaklaşarak art niyetlerinin yönlendirdiği fâsîd istidlâllerle ileri sürdükleri eleştirilerin ilmi bir değerinin bulunmadığını belirtmiştir. Onun söz konusu ettiği ve "müteşâbih âyetlerin tefsirinden seçilip özetlenen bir tomar" dediği 150 civarındaki âyet, IV. (X.) yüzyılda Kur'an konusundaki tartışmalar hakkında önemli ipuçları vermektedir. Eserde daha sonra sünnete uyma ve Kaderiyye başta olmak üzere bid'at ehline temayül göstermeme hususunda öğütler verilir.

Eserin ikinci yarısında fırkaların anlatılmasına devam edilmiş ve kollarıyla birlikte yetmiş ikiye ulaşan mezheplerin esasını Zenâdika (beş), Cehmiyye (sekiz), Ka-

deriyye (yedi), Mürcie (on iki), Râfıza (on beş) ve Harûriyye'nin (yirmi beş) oluşturduğu belirtilmiştir. Ardından Zenâdika'nın bazı gruplarına temas edilmiş ve Cehmiyye'ye ait görüşlerin tenkidine geniş bir yer ayrılmıştır. Daha sonra Mürcie ve Râfıza hakkında yeniden bilgi verilmiş, görüşleri açısından Mu'tezile'ye benzeyen Kaderiyye ve Harûriyye adı altında tekrar Hâricîler anlatılmıştır.

et-Tenbîh, mezhepler tarihi literatürünün henüz gelişmediği bir dönemde yazıldığı için sonraki eserlerle birçok konuda farklılık arz etmektedir. Fırka isimlerinin tesbiti, Zeydiyye'nin İmâmiyye fırkaları içinde gösterilmesi, Bağdat Mu'tezilesi'nin Zeydiyye fırkası olarak değerlendirilmesi, Sufriyye'nin Ziyâd b. Asfar yerine Mühelleb b. Ebû Süfrefe'ye nisbet edilmesi, Mu'tezile'nin ismini Hasan b. Ali'den ayrılanlardan almış olduğu gibi bilgi yanlışları içermesi veya tartışmalı konularda kesin hüküm verilmesi, önemli meselelerin tesbitinde zayıf rivayetlere dayanılması gibi hususlar dikkat çekmektedir. Bununla birlikte eser, IV. (X.) yüzyılda rivayetlere dayanan bir âlimin fırkalarla ilgili düşüncelerini ortaya koyması bakımından önem taşımaktadır. *et-Tenbîh*'in ilk neşri S. Dederling (İstanbul 1936), ikincisi Zâhid Kevserî (Kahire 1368, 1388/1968) tarafından gerçekleştirilmiştir.

BİBLİYOGRAFYA :

Malatî, *et-Tenbîh ve'r-red* (nşr. S. Dederling), İstanbul 1936, neşredenin girişi, s. v-y; a.e. (nşr. M. Zâhid el-Kevserî), Kahire 1368/1948, tür.yer.; ayrıca bk. neşredenin girişi, s. c-ç; İbn Asâkir, *Târihu Dimaşk* (Amrî), LI, 71 vd.; Yâkût, *Mu'cemü'l-büldân*, Tahran 1965, IV, 633-635; Zehebî, *Ma'rifetü'l-kurrâ*, II, 657-658; Sübkî, *Tabakât* (Tanâhi), III, 77-78; İbnü'l-Cezerî, *Gâyetü'n-Nihâye*, II, 67; Brockelmann, *GAL Suppl.*, I, 348; Ali Sâmî en-Neşşâr, *Neş'etü'l-fikri'l-felsefi fi'l-İslâm*, Kahire 1977, I, 292; II, 389-390; R. Sthrotmann, "On the History of Islamic Heresiology", *IC*, XII (1938), s. 10-16; Mevlüt Özler, "Malatî, Hayatı, Eserleri ve İtikadî İslâm Fırkalarına Bakışı", *Ekev Akademi Dergisi*, I/2, Erzurum 1998, s. 127-145.



MUSTAFA ÖZ – AVNİ İLHAN

MALATYA

Doğu Anadolu bölgesinde şehir ve bu şehrin merkez olduğu il.

Şehirle aynı adı taşıyan ovanın güney kısmında deniz seviyesinden 910-950 m. yükseklikte yer alır. Malatya aynı zamanda önemli yolların keşiştiği bir noktada bulunduğundan tarih boyunca geçiş güzergâhı olarak ilgi çekmiştir.

Tarih. Eski Malatya şimdikinden farklı bir yerde kurulmuştur. İlk olarak Arslantepe'de şehir özelliği gösteren bir yerleşim yeri ortaya çıkmıştır. Milâttan önce 3500'lerden itibaren Malatya bölgesi Arslantepe'nin kontrolünde idi. Arslantepe'deki yerleşim yerini niteleyen Malatya adı en eski şekli çivi yazılı metinlerde Melita, Malazia, Malita, Maldia, Maldiya, Maldija şeklinde geçer ve bu kelimenin Hititçe "bal" anlamına geldiği belirtilir. Asur belgelerinde Milidia, Melidia, Meli-te-a, Milid, Meliddu, Melide ve Urartu belgelerinde Melita adıyla anılır. Şimdiki eski Malatya'nın bulunduğu yerde kurulan Roma'ya bağlı şehre de Melita, Melitene ismi verilmiştir. İslâmî dönemde bu ad eski imlâsına yakın bir şekilde Malatiyye ve Malatya şekline dönüşmüştür.

Malatya'nın tarihî geçmişi oldukça eski dönemlere kadar iner. Arslantepe höyüğünde milâttan önce 3300-3000 yıllarına ait kerpiç saray, 3600-3500'lere ait bir tapınak, binlerce mühür baskı, metal eserler bulunmuştur. Burası milâttan önce 2300 yıllarında Anadolu ile Mezopotamya arasında Akadlı Sargon zamanından beri işleyen, Hititler devrinde de kullanılacak olan Hattuşaş-Kültepe-Tegarama (Gürün)-Taranta (Darende)-Melit (Malatya)-Samusat (Samsat)-Urşu (Urfa) güzergâhında yer alan önemli bir şehir durumundaydı. Proto Hitit olarak kabul edilen Kuşarrra Krallığı'nın bölgedeki hâkimiyetinden sonra Malatya ve çevresi uzun süre Hititler'in yönetimi (m.ö. 1650-1300) altında kaldı. Geç Hitit döneminde Meliddu Devleti'nin merkezi oldu. Milâttan önce 1090'dan sonra Kargamış Krallığı'nın hâkimiyeti altına girdi. Milâttan önce 876'dan itibaren yörede hissedilmeye başlanan Asur baskısı, III. Salmanasar'ın yaptığı üç seferin ardından kesin hâkimiyete dönüştü. Urartu hâkimiyeti dönemi Asurlar karşısında yenilgiye uğramalarıyla sona ermiş (m.ö. 707) ve Malatya, Kommanu Krallığı'nın başşehri haline gelmişti. Pers idaresinde Malatya şehri Kapadokya satraplığının on valiliğinden biri oldu ve ardından sırasıyla Selevkoslar, Pontus ve Kommanege krallıklarına (m.ö. 69 - m.s. 72) bağlandı. Kapadokya'nın Roma hâkimiyetine geçmesiyle İmparator Titus devrinde XII. Fulminata lejyonunun daimi karargâhının Arslantepe'nin dört km. kuzeyine taşınmasıyla şehir burada gelişmeye başladı ve Roma'nın doğu sınırlarını koruyan askerî bir üs niteliği kazandı. Surları 532'de tamamlanan İmparator Iustinianus aynı zamanda burayı III. Ar-

menia eyaletine de merkez olarak seçti. Ardından Bizans-Sâsânî savaşlarına ve Bizans İmparatorluğu ile müslüman Araplar arasında mücadeleye sahne oldu. Yermük Savaşı'ndan sonra Bizans ordusundan kaçanları takip eden İyâz b. Ganm, Malatya'ya kadar ilerleyerek şehir halkıyla cizye ödemeleri şartıyla bir anlaşma yaptı; fakat Herakleios şehri yakırdı. Malatya bir süre sonra Habîb b. Mesleme tarafından alındıysa da (17/638) Muâviye Suriye valiliğine tayin edilince Habîb'i tekrar Malatya üzerine sevketti ve şehir yeniden ele geçirildi (35/655-56). Ancak bu durum süreklilik kazanmadı, iki taraf arasında sık sık el değiştirdi. Emevî Halifesi Hişâm b. Abdülmelik döneminde 123 (741) yılında bir defa daha müslümanlar tarafından fethedilen şehir yeniden imar edildi. Bizans kuvvetleri 133 (750-51) ve 138 (755-56) yıllarında şehri tekrar işgal ettiler. Bunun üzerine Abbâsî Halifesi Ebû Ca'fer el-Mansûr, el-Cezîre Valisi Abdülvehhâb b. İbrâhim b. Muhammed ile Hasan b. Kahtabe'yi 70.000 savaççıyla Malatya'ya gönderdi ve şehir altı ay içerisinde yeniden inşa edildi. Bizans kuvvetleri bu sırada Malatya'ya yürüdülse de müslüman savaççıların sayıca çok üstün olduğunu haber alıp geri döndüler (140/757). Malatya, Bizans-Arap mücadelesinde müstahkem surları ve askerî gücüyle dikkati çeken bir sınır şehri

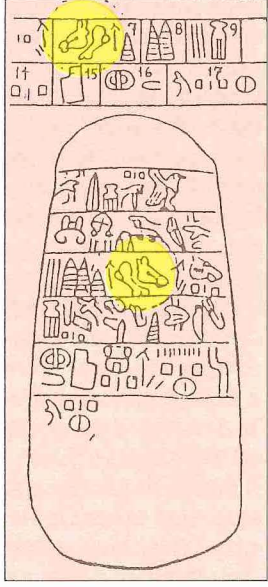
Milattan önce 3300-3000 yıllarına ait Arslantepe Sarayı'nın kalıntıları



özelliği taşıdı. Daha sonra yazılan bazı tarihî ve edebî eserlerde bu dönem Battal Gazi'nin adı ve kahramanlık menkıbeleriyle özdeşleştirildi. Malatya, Emevîler devrinde, Sugürülcezeriyye'nin Abbâsiler döneminde ve özellikle Hârûnürreşid zamanında Avâsım adıyla oluşturulan bölgenin önemli merkezlerinden biriydi; ayrıca Abbâsiler tarafından Horasan'dan nakledilen Türkler'in yerleştirildiği şehirler arasında yer aldı. 449-450 (1057-1058) yıllarında Kars-Erzurum üzerinden Kemah'a ulaşan Türk kuvvetlerinden Emîr Dînar kumandasındaki bir grup Malatya'yı ele geçirdi. Şehre yönelik Türk akınları bundan sonra da sürdü. Bizans İmparatoru X. Konstantinos Dukas, Türk akınlarına mâruz kalan Malatya'yı tekrar imar ettirdi. 459'da (1067) Afşin Malatya yakınlarında bir Bizans ordusunu mağlûp etti. Malazgirt Muharebesi'nin ardından yöredeki istikrarsızlıktan faydalanılarak Malatya'dan Maraş'a kadar uzanan sahaya Ermeniler yerleştirildi. Malazgirt zaferinden sonra Alpaslan tarafından Anadolu fetihlerine devam etmekle görevlendirilen Türk beyleri Malatya'yı fethettilerse de şehir daha sonra tekrar Bizanslılar'ın eline geçti. Kilikya'da bir Ermeni prensliği kurmuş olan Philaretos kendisine Bizans'ın temsilcisi süsü vererek 1074'te Malatya'yı zaptetti ve burayı Thoros, Habeb ve Gabriel adlı valiler aracılığıyla yönetti. Anadolu Selçuklu Sultanı I. Kılıcarslan, 490 (1097) yılı kış aylarında o sırada Dânişmendîliler'in de ele geçirmek istediği Malatya üzerine yürüdü ve şehri bir süre kuşattı. Ancak I. Haçlı Seferi ordularının başşehri İznik'i ele geçirmek istediklerini haber alınca kuşatmaya son verip İznik'e hareket etti. Daha sonra Dânişmendîli Gümüştegin Gazi, Malatya'yı fethetmek amacıyla harekete geçince Gabriel Antakya Prinkepsi Bohemund'u yardıma çağırdı. Malatya'ya gelen Bohemund Gümüştegin Gazi tarafından esir alınıp Niksar'da hapsedildi (Şevval 493 / Ağustos 1100). Gümüştegin Gazi şehri kuşatarak 3 Zilhicce 495 (18 Eylül 1102) tarihinde ele geçirdi. Onun ölümünden (1104) sonra I. Kılıcarslan Malatya'yı zaptetmek üzere tekrar harekete geçti ve iki ayı aşkın bir süre şehri kuşatıp teslim almaya muvaffak oldu (1 Muharrem 500 / 2 Eylül 1106). Malatya'nın zaptedilmesi I. Kılıcarslan'a Güneydoğu Anadolu'ya doğru genişleme imkânı verdi.

I. Kılıcarslan'ın 500 (1107) yılında ölümü üzerine oğlu Tuğrul Arslan Malatya'yı

MALATYA



Malatya'nın adını simgeleyen, Hittit hiyeroglifiyle yazılmış, üzerinde "öküz başı ve dana ayağı" bulunan Kargamış kitâbesinin çizimi (Cemal Yalvaç arşivi)

da sultan ilân edildi. Tuğrul Arslan'ın annesi Ayşe Hatun, Artuklu Beyi Belek b. Behrâm ile evlenerek onu oğluna atabeg tayin etti. İdareye hâkim olan Belek, bir süre sonra Malatya ve Elbistan'ı da beyliğine ilhak ederek hâkimiyet alanını genişletti. Belek'in 518'de (1124) öldürülmesinin ardından Dânişmendli Hükümdarı Emîr Gazi, Malatya Meliki Tuğrul Arslan ile Harput Artuklu Emiri Süleyman arasındaki ihtilâflardan faydalanarak şehre hücum etti ve uzun süren bir kuşatmadan sonra Malatya'yı teslim aldı (518/1124). Dânişmendliler'in Malatya'daki hâkimiyetleri uzun süre devam etti. Anadolu Selçuklu Sultanı I. Mesud Malatya'yı 1143 ve 1144'te iki defa kuşattıysa da alamadı. Sultan Mesud 547 (1152) yılında üçüncü defa Malatya üzerine yürüdü ve şehrin surlarını tahrip etti. Bunun üzerine Dânişmendli Emîri Zülkarneyn annesiyle birlikte sultanın huzuruna çıkıp af diledi. Sultan da kendisine tâbi olması şartıyla Zülkarneyn'in Malatya'daki hâkimiyetini devam ettirmesine izin verdi. Ardından Miryakefalon'da Bizans'a ağır bir darbe indiren ve Bizans tehlikesini böylece bertaraf eden Sultan II. Kılıcarslan Malatya üzerine yürüdü; dört aylık bir kuşatmadan sonra şehri ele geçirdi (11 Cemâziyelevvel 574/25 Ekim 1178) ve Dânişmendliler'in bu koluna son verdi. Malatya, Anadolu Selçukluları döneminde "Dârürri'fa" (üstünlük ve asalet şehri) unvanıyla anılırdı.

Anadolu Selçuklu şehzadelerinden Muizzüddin Kayser Şah ile I. İzzeddin Keykâvus Malatya meliki olarak görev yaptılar. I. Alâeddin Keykubad da ağabeyi I. İzzed-

din Keykâvus tarafından Malatya yakınlarındaki Minşâr Kalesi'nde hapsedildi (1212-1220). Sultan Alâeddin 624'te (1227) Eyyûbi Hükümdarı el-Melikü'l-Eşref'in kız kardeşiyle Malatya'da evlendi. I. Alâeddin Keykubad, Moğol tehlikesinin gelişmesi üzerine tahkim ettirdiği Malatya'da halifenin elçilerini de ağırladı. Dânişmendli ve Selçuklu devrinde Malatya önemli kültür ve ilim şehri özelliği kazandı, çok sayıda İran ve Arap asıllı âlim buraya yerleşti. Selçuklular devrinde pek çok yapıyla bezendi.

Moğollar'dan kaçarak batıya doğru ilerleyen Türkmen kitleleri Malatya'nın da içinde bulunduğu bölgeye yerleştirildi. Moğollar, Köseadağ galibiyetinin ardından (1243) Malatya'ya yönelik ilk girişimlerinden bir sonuç alamadılarsa da 1244'te Yasavur Noyan şehri kısa süre için ele geçirdi. 1258'de Baycu Noyan tarafından tahribata uğratıldı. Elli yıl kadar İlhanlı valilerince yönetilen Malatya'da İlhanlı Veziri Reşidüddin tarafından bazı hayrat yapıldı. Fırat'tan ayrılacak kanallarla sulanan yerlere yeni köyler kurulması düşünüldü (*Mükâtebat-ı Reşidî*, s. 27, 277). Hülâgû, Fırat şehri üzerinden ordusunu geçirmek için 1282'de Malatya civarında köprüler yaptırdı. Abaka Han, Anadolu'yu III. Gıyâseddin Keyhüsrev ile II. Mesud arasında taksim edince Malatya'yı Mesud'a vermişti. Şehirdeki hristiyan halkın saldırı ve yağmalarından ve Moğollar'la iş birliği yapmalarından rahatsız olan Malatya ahalisi Moğol baskısından kurtulmak için Memlükler'i şehirlerine davet etti. Bunun üzerine Memlük Sultanı el-Melikü'n-Nâsir Muhammed b. Kalavun, 715'te (1315) Dimaşk nâibi Seyfeddin Tenziz kumandasındaki bir orduyu Malatya'ya sevketti. Memlük ordusu 22 Muharrem 715'te (28 Nisan 1315) şehre girdi. Malatya hâkimi Cemâleddin Hızır bazı şartlarla şehri teslim etmek is-

temesine rağmen askerler tarafından yağma ve tahrip edilmesine engel olamadı (Ebû'l-Fidâ, VII, 88-89). Memlük Sultanı el-Melikü'n-Nâsir şehri yedi bölgeden oluşan bir sınır eyaleti haline getirdi. Bu sırada şehrin etrafında yedi kale vardı (İA, VII, 229). Emîr Çoban şehirde tekrar hâkimiyet kurdu. Ardından bir ara Eretnalılar'ın idaresine giren Malatya'ya 1338'den itibaren Memlükler hâkim oldu. XIV. yüzyılın ilk yarısından itibaren Malatya ve civarı Dulkadiroğulları ile Memlükler arasında mücadele alanı haline geldi; bazan Memlük valileri, bazan da Dulkadir beyleri tarafından yönetildi.

Malatya ilk olarak 1399'da Yıldırım Bayezid tarafından Osmanlı hâkimiyeti altına alındıysa da bu uzun süreli olmadı. Yıldırım Bayezid, Mısır Sultanı Berkuk'un ölümü üzerine Memlük nüfuz sahasına inerek Fırat havzası boyunca Malatya, Elbistan, Behisni, Darende ve Divriği'yi ele geçirip Osmanlı sınırını doğuda genişletmişti. Malatya'nın Osmanlı hâkimiyetine geçmesi vesilesiyle kaynakların hemen hepsinin ortak olarak kaydettiği husus şehrin Türkmenler'den alındığıdır. Yıldırım Bayezid, Malatya'yı Dulkadiroğlu Nasreddin Mehmed'e bırakarak Bursa'ya dönmüştü. 1400'de Anadolu'ya giren Timur, önce Sivas ve Elbistan'ı işgal etti, daha sonra Malatya'ya yöneldi. Malatya ve çevresi yağmalandı, şehrin idaresi Timur'un yanında bulunan Kara Yülük Osman'a bırakıldı (İbn Tağriberdî, XII, 218, 265). Timur'un Malatya'dan ayrılmasının ardından Dulkadiroğulları buraya tekrar hâkim oldu. Bu dönemden itibaren Malatya, Dulkadir topraklarının bir kısmını teşkil etmesi sebebiyle Osmanlı-Memlük çikar çatışmalarının odak noktası haline geldi. 1484'te Yâkub Paşa kumandasındaki Osmanlı kuvvetleri Malatya derbendinde Memlük kuvvetleri tarafından pusuya düşürüldü. XVI. yüzyılın başlarında Malatya

Malatya Müzesi bahçesindeki Roma, Bizans, Selçuklu ve Osmanlı dönemi mezar taşları



yöresi Safevî tehdidiyle karşı karşıya kaldı. 1507'de Şah İsmâil kuvvetlerinin Memlûk topraklarına saldırdığı, bu arada Malatya'ya da gelerek zarar verdiği, fakat saldırının Dulkadirli Beyi Alâüddevle tarafından durdurulduğu belirtilir. Yine Şah İsmâil'in Diyarbekir Valisi Ustaclu Mehmed 1510'da Memlûk sınırını ihlâl ederek Malatya'ya kadar ilerlemişse de geri püskürtülmüştü.

Malatya, Yavuz Sultan Selim döneminde Osmanlı idaresi altına girdi. Mısır seferi sırasında Hadım Sinan Paşa kumandasındaki ordu 28 Temmuz 1516'da Memlûk sınırında olan Malatya'ya ulaştı. Ordu Sultansuyu civarında konakladığında Sinan Paşa şehrin Memlûk valisine haber gönderip askerlerin Fırat üzerinden köprü kurarak geçmelerine izin verilmesini istedi. Bu istek kabul edilmeyince de Malatya'yı ele geçirdi.

Osmanlı idaresine girdikten sonra Malatya sınır şehri olma özelliğini tamamen yitirdi ve sınırdan içeride bulunan bir şehir haline geldi. Ticarî ve zirai imkânlarına rağmen Ortaçağ'daki parlak günlerine kavuşamadı. Bununla birlikte zaman zaman bazı siyasî ve içtimâî hadiseler sahne oldu. XVI- XVIII. yüzyıllar arasında Malatya ve civarında da eşkıyalık olayları vuku buldu. Bilhassa Safevîler'in propagandalarından etkilendi. Yıkıcı tesirleri görülen hareketler, 1577'de Şam Diyâde adlı eşkıyanın düzmece Şah İsmâil sıfatıyla yöredeki aşiretleri ayaklandırması ve 1584-1591'de Malatya ile çevresinde bin kadar bölükbaşı ile uzun süre eşkıyalık yapan Kiziroğlu Mustafa'nın faaliyetleridir. 1592-1595 yıllarında Halep Türkmen beylerinden olup vergi toplamakla görevli Ferruh Bey ve adamlarının halka yaptığı zulümler, 1592 sonrasında Rişvan, Bal Hasanlı, Selmanlı vb. aşiretlerin eşkıyalıkları, 1595-1600 arasında Malatya'da il erleri teşkilâtı başına yiğitbaşı tayin edilen Karayazıcı Abdülhalim'in faaliyetleri, 1608'de isyan etmiş olan Karakaş Ahmed Paşa'ya Celâliliği bırakması karşılığında Malatya mutasarrıflığının verilmesi, XVIII. yüzyıl başlarında Malatya'da yeniceri serdârı olan Mehmed'in halka yönelik baskıları da şehri olumsuz etkileyen olaylar içinde yer alır.

Malatya, genellikle XVII. yüzyılın ilk yarısında Osmanlı Devleti'nin doğudaki bazı siyasî-askerî teşebbüslerinde konak yeri olmuştur. 1635 Kasımında Revan seferi dönüşünde IV. Murad Diyarbekir'den Malatya'ya gelmiş ve Malatya'da iken meşhur zorbalardan Nûh Halife yakalanarak

idam edilmiştir. 1639'da IV. Murad Bağdat seferi dönüşünde bir süre Malatya'da kalmıştır.

Şehrin bugünkü yerine, Aspuzu bağlarına taşınmasına sebep olan hadise ise Mısır Valisi Kavalalı Mehmed Ali Paşa'nın oğlu İbrâhim Paşa kumandasında Anadolu'ya gönderdiği orduya karşı umumi karargâhın 1838 yazında Elazığ'dan (Mezraa) Malatya'ya nakledilmesidir. O sırada Aspuzu'daki yazlık evlerinde oturan Malatyalılar, ordunun şehirden ayrılmasından sonra harap hale gelmiş olan kışlık evlerine dönmemişler ve Aspuzu'da oturmayı sürdürmüşlerdir; böylece burası modern Malatya'nın çekirdeğini oluşturmuştur. Nitekim XIX. yüzyılın sonunda yeni Malatya on dördü Aspuzu merkezinde olmak üzere Çırmıktı ve eski Malatya'dakilerle birlikte altmış yedi mahallesi, 5000'e yakın evi, elli kadar cami ve mescidi, altı medresesi, on kilisesi, dükkânları, dokuz hanı, beş hamamı, kırk beş değirmeni, bir ortaokul, çok sayıda sıbyan mektebi, inşası süren Yenicami ile (halkın deyimiyile "Teze Cami") kısa sürede gelişen bir şehir halini almıştır. 1889 ve 1890'da binlerce dükkânın yanmasına sebep olan iki büyük yangın geçiren Malatya 3 Mart 1893'te vuku bulan depremden de etkilenmiştir. Bu felâkette 1300 kişi ölmüş, 1200 ev, dört cami ve çok sayıda dükkân yıkılmış, ertesi yıl yerlerine yenileri yaptırılmıştır. 1893'te vuku bulan kolera salgınında da 896 kişinin öldüğü tesbit edilmiştir.

Millî Mücadele'nin başlangıç yıllarında Malatya küçük çaplı bir askerî harekâta sahne oldu. Diyarbekir ve Malatya'ya Türkiye aleyhine faaliyette bulunmak üzere gönderilmiş olan İngiliz ajanı Binbaşı Noel, 6 Eylül 1919'da Elazığ Valisi Ali Galib ile birlikte Malatya'dan Sivas'a askerî bir hareketle burada toplanacak olan kongreyi basmayı planlamış, bunu yapabilmek için de Malatya'da mutasarrıf olan Halil Bey'e bağlı aşiret kuvvetleriyle iş birliği yapmıştı. Fakat gelişmelerin Sivas'ta duyulması üzerine Mustafa Kemal Paşa'nın müdahalesiyle 8 Eylül'de Sivas'tan askerî birlikler Malatya'ya gönderilmiş, bunun üzerine Noel ve beraberindekiler Malatya'yı terketmiştir.

Fizikî, Demografik ve Ekonomik Yapı. Eskiçağ'larda daha çok kuvvetli bir askerî üs özelliği taşıyan Malatya Ortaçağ'larda giderek gelişme gösteren bir şehir haline geldi. Arap coğrafyacısı İstahrî X. yüzyılda Malatya'yı büyük bir şehir olarak tasvir eder. Etrafı dağlarla çevrili

olan şehirde asma, badem ve ceviz ağaçlarının bol olduğunu, toprağında hem sıcak hem soğuk bölge tahıllarının yetiştirildiğini söyler. Hamdullah el-Müstevfi XIV. yüzyılda Malatya'yı kuvvetli bir kalesi olan, otlakları meşhur, mısır, pamuk ve çeşitli meyvelerin yetiştirildiği güzel bir şehir olarak anlatır. Zekeriyâ el-Kazvî'nin *Âşârü'l-bilâd*'ında Rum ülkesinde bulunan bu meşhur şehirdeki bir dağdan beyaz bir su fışkırdığı ve Fırat nehrinin bölgedeki ziraatı zenginleştirdiği anlatılır. İbnü'l-Adîm ise müslümanların elinde olan Malatya'nın mâmur, büyük ve bol suya sahip, kendini koruyabilen bir şehir olduğunu kaydetmektedir. Osmanlı idaresi altına girdikten hemen sonra yapılan bir tahrire göre Malatya'da yirmi yedisiz müslüman, dördü gayri müslim iskânına açık otuz bir mahalle vardı. Toplam hâne sayısı 1132 olup bunun 947'sini müslümanlar, 185'ini hıristiyanlar oluşturuyordu. Bu rakamlara göre şehirde 6000-6500 dolayında bir nüfus bulunuyordu. Fizikî yapı ve nüfus hacmiyle Malatya orta büyüklükteki şehirler kategorisinin alt seviyelerinde yer almaktaydı. 925'te (1519) yapılan bu resmî tesbitler bundan kırk yıl sonraki sayımlarda da çok büyük bir farklılık göstermemektedir. 967 (1560) sayımına göre şehirde yirmi dokuz müslüman, dört hıristiyan mahallesinde toplam 1563 hâne vardı. Bunun 1233'ünü müslümanlar teşkil ediyordu. Toplam nüfus ise tahminen 8000 dolayına ulaşmaktaydı. XVI. yüzyıl boyunca şehrin fizikî yapısı ve nüfusu durgun bir seyir takip etmişti. Bu dönemde en büyük mahalleleri Câmî-i Kebir, Mescid-i Atabey, Mescid-i Hasan Bey, Mescid-i Kûçek, Bâb-ı Meşak adlarını taşıyordu. Şehir XVII ve XVIII. yüzyıllarda da beklendiği ölçüde gelişme gösteremedi. 1028-1034 (1619-1625) yıllarına ait avâız kayıtlarını ihtiva eden bir deftere göre avâızhâne sayısı 330 kadardı. Bu da yaklaşık 15.000'e ulaşan bir nüfusa işaret etmektedir (BA, MAD, nr. 43, s. 83, 104). 1619'da Sivas'tan Malatya'ya gelen Polonyalı Simeon surullarla çevrili, bol meyve mahsulü olan şehirde ahali bağ bozumu için yazlık mahalle gittiğinden dolayı bekçiden başka kimseyi göremediğinden bahseder. 100 Ermeni hânesi bulunduğunu söyleyen seyyah ucuzluk ve bolluktan söz eder. Kâtib Çelebi'nin İbrâhim Müteferrika'nın ilâvelerini de ihtiva eden *Cihannümâ*'sında Malatya bayındır ve büyük bir şehir olarak gösterilir. Dağların eteğinde uzayıp giden bahçeleriyle bol suları methodilir.

IV. Murad'ın silâhdarı Mustafa Paşa'nın burada yaptırdığı han, şehrin yakınında Kırkgöz denilen kantarmalı köprü, 1646'da Melek Ahmed Paşa tarafından tamir ettirilmiş olan ve halk arasında Battal Gazî'nin doğduğu ev olduğuna inanılan yapı zikredilir. Malatya ve civarına dair en geniş bilgiyi veren Evliya Çelebi, 1065'te (1655) gördüğü Malatya'yı yedisinde Ermeniler'in de ikamet ettiği otuz iki mahallesi, çevresinin uzunluğu 5100 adım olan kalesi, on iki camisi, yirmi mescidi, tekkeleri, bir çarşısı, on bir sarayı, Silâhdar Hanı, yedi sebili, yedi hamamı, mektepleri, çevresindekilerle birlikte yedi kilisesi, pabuççu ve bezzâzların kaldığı bekâr odalarıyla anlatır. Şehrin 5265 tek veya iki katlı kâgir hânesinden 300'ünün kale içinde yer aldığını, kale dışındaki evlerin ise büyük bir varoşu oluşturduğunu, mahallelerin gece kapatılan kapıları bulunduğunu yazar. Ahalinin yazın göçtüğü Aspuzu'da da cami, medrese, çocuk mektepleri gibi binalar ve her türlü meyvenin yetiştiği 700-800 bağ, 300 kadar fiskiyeli ve havuzlu âyan ve kibar evleri mevcuttur (*Seyahatnâme*, IV, 7-19). 1067 (1657) tarihli bir şer'iyte sicil defterinde yer alan bilgiler, Evliya Çelebi'nin verdiği mahalle sayısını doğrulamakla birlikte ev sayısının abartılı olduğuna işaret eder. Buna göre Malatya'da otuz beş mahalle (biri karışık, ikisi gayri müslim, otuz iki müslüman mahallesi), 293 avârizhâne vardı. Bu da şehirde 14.000 dolayında nüfusun mevcut bulunduğunu gösterir. XVIII. yüzyılın ilk çeyreğinde ise mahalle sayısının XVII. yüzyıldaki rakamlarla hemen hemen aynı kaldığı (otuz iki - otuz dört mahalle), avârizhane sayısının ise biraz arttığı (368-372 dolayında) tesbit edilmektedir. Buna göre tahmini nüfusunun 18.000 civarında kaldığı söylenebilir.

Malatya'nın XIX. yüzyıldaki durumu hakkında çok sayıda seyyah veya görevli bilgi vermektedir. 1835'te Anadolu'da yaptığı gezi sırasında Malatya'ya uğramış olan İngilizler'in Erzurum konsolosu J. Brant harap halde gördüğü eski Malatya'nın yazlık kısmıyla birlikte 2800'ü Türk, 1123'ü Ermeni olan 3923 hânesi bulunduğunu, aşiret eşkıyalıklarının, veba-kolera gibi hastalıkların nüfusun azalmasına sebep olduğunu yazmıştır. Tesbitlerine göre çoğu kısımları yıkılmış olan surları, basit kerpiçten yapılmış evleri bulunmakta, sadece iki cami ve iki kervansaray dikkati çekmektedir. 1838'de Hâfız Paşa ile birlikte uzun süre Malatya'da kalan Alman Mareşali Moltke, şehrin Nizip harbi

öncesi Osmanlı ordusunun kışlağı haline gelmesini ayrıntılı biçimde anlatmaktadır. 5000 kadar kerpiçten yapılmış düz damlı evleri olan bu önemli şehrin ahalisi yazları Aspuzu'ya göçmektedir. Aspuzu'da kiraz, elma, kayısı, ceviz, incir, dut ağaçlarından meydana gelen, iki saatlik mesafedeki bir ormanın içine gömülmüş vaziyette 5000 ev bulunmaktadır. Aynı yıl şehre gelen Ainsworth eski Malatya'nın bir o kadarı harabe olan 500 evden meydana geldiğini, şehrin perişan haline Hâfız Paşa'nın ordusunun karargâhı olmasının yol açtığını anlatır; 8000 Türk ile 3000 Ermeni'den müteşekkil 11.000 nüfusun bulunduğunu kaydeder. Poujoulat aynı yıllarda, uçsuz bucaksız bahçelerin içerisinde gizlenmiş görünümde olan şehrin 15.000 Türk, 5000 Ermeni nüfusu barındırdığını ve geniş Malatya ovasının dağıntık Türkmene çadırları ile dolu olduğunu ifade eder.

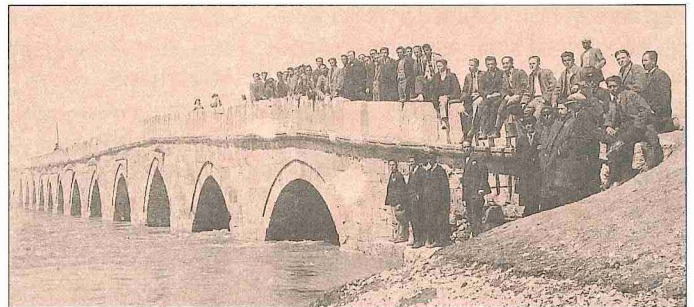
Charles Texier, yaz aylarında Malatya'ya geldiğinde halkın Aspuzu bağlarına çekildiği bir dönemde şehri boş ve ıssız bulmuş, birkaç nizâmîye alayının ilâvesiyle şehrin dağıntık haldeki nüfusunun 30.000'e ulaştığını, bunun üçte bire yakınının Ermeni nüfus olduğunu yazmıştır. XIX. yüzyıl sonlarında Vital Cuinet 30.000 olan şehir nüfusunun 26.880'inin müslüman, 3000'inin gayri müslim olduğunu belirtir. Malatya yöresinin ticarî önemine ve ziraî kapasitesine rağmen şehrin imar görmediğini ifade eden müellif eski Malatya'nın yılın yarısından fazlasında terkedildiğini, zenginlerin sadece kış geçirmek için buraya döndüklerini, diğer zamanda terkedilmiş izlenimi veren eski şehirde Aspuzu'da arsa alamayacak durumdaki 300 hâne nüfusun yaşamakta olduğunu anlatır. 1871-1872 yılına ait resmî Osmanlı yıllıklarına göre ise Malatya'da kırk dört mahalle, 2967 hâne vardı. 1883-1884'te ise şehirde 24.771 kişi yaşıyordu. Eski Malatya'nın nüfusu 4542 idi. XX. yüzyılın başlarında Halep'ten Konya'ya yaptığı seyahat esnasında Malatya ve ci-

varını gezen Gertrude Lowthian Bell, terkedilmiş ve sokakları bomboş olan şehirdeki camilerin yıkıntı halinde olduğunu, hâlâ ibadete açık durumdaki ulucamini renkli yazıları bulunduğunu ifade etmiştir.

Ticarî ve askerî yollar üzerinde yer alan Malatya şehirde ve şehir dışındaki hanları, bahçeleri, önemli ziraî geliriyle bir ticaret merkezi durumundaydı. Bu özelliği, Osmanlı devrinde alınan vergilerden ve şehirdeki ticarî yapılardan da tesbit edilebilir. 1520'de şehirde geliri evkaf ve emlakle verilen 228 adet dükkân bulunmaktaydı. XVI. yüzyılın ilk yarısına ait diğer tahrirlerde belirtildiği üzere şehirde bir han, bir bedesten ve 200 civarında dükkân mevcuttu ve ihtisab, damga, resmî kapan, mahsûl-i han, bâc-ı siyah, mahsûl-i bezzâzistan, yol bacaları gibi vergiler vergi gelirleri içinde önemli yer tutmaktaydı. Meselâ damga ile birlikte ticarî vergi olan ihtisab geliri 1520'de 20.000, 1553'te 27.000, 1560'ta 12.000, 1612'de 52.000 akçedir. 1520 ve 1530'da şehirden on üç kalem vergiden 184.400 akçe, 1560'ta yirmi üç kalem vergiden 511.093 akçe bedel alınacağı tesbit edilmiştir. Şehirde gelişmiş bir dokuma sanayinin mevcudiyeti yüksek miktarda alınan boyahane vergisinden de anlaşılabilir, 1530'da 24.000, 1560'ta 35.000 akçe geliri bulunmaktadır. Selçuklu devrinde yünü, pamuklu, bez ve halı dokumacılığının belli başlı merkezlerinden biri olan Malatya Osmanlı döneminde de bu özelliğini korumuştur. Kırmızı iplik halinde pamuk üretimi yapıldığı, beyaz çarşaflarının ünlü olduğu ve Halep'e giden kervanlar içinde Malatya'dan yüklenen pamuk ve kuruyemişin de bulunduğu şehirde boyahane dışında kirîşhâne, güherçile imalâthanesi gibi küçük sanai birimleri de yer alıyordu.

Malatya ve yöresi Osmanlı hâkimiyetine girdikten sonra 1517 tarihli olduğu tahmin edilen bir sancak listesinde Malatya, Yahya Paşaoğlu Mehmed Bey'in yönetiminde Arap vilâyeti içinde yer alan

Malatya'da Kırkgöz Köprüsü'nün 1929 yılına ait bir fotoğrafı (Göknur Gögebakan fotoğraf arşivi)



bir sancak olarak zikredilmiştir (TSMA, nr. 9772, vr. 4^a). 1521 tarihli bir yazmada (*Kānunnâme*, vr. 116^a-117^a) aynı vilâyet sınırları içinde görülen Malatya 1522'den itibaren Rûm-ı Hâdis eyaletine bağlanmıştır (BA, TD, nr. 387, s. 341). 1559'da Malatya ve Bozok sancağı sefer sebebiyle Dulkadir eyaletine bağlanmışsa da tekrar Rum eyaletine iade edilmiştir (BA, MD, nr. 3, s. 373, hk. 1000; nr. 4, s. 69, hk. 696). 1568 yılından itibaren yeniden Dulkadir'a bağlanmış, doğuya yapılan seferlerden dolayı 1578-1588 arasında bazı arşiv kayıtlarında hem Dulkadir hem de Rum eyaleti içinde gösterilmiş, bu tarihlerden XIX. yüzyıla kadar kısa bir dönem hariç Maraş eyaleti dahilinde yer almıştır (BA, KK, nr. 266, s. 60). Malatya sancağında 1717-1718 yıllarında mâlikâne sisteminde geçilmiş ve şehir bu durumunu daha sonraki yıllarda da muhafaza etmiştir. Malatya sancağı uzun yıllar gerek mütesellim gerekse mâlikâne sahibi olarak Rişvanzâdeler'in yönetiminde kalmış, bunlar halkın şikâyeti sebebiyle zaman zaman görevlerinden alınmıştır. Malatya 1839-1845 arasında Diyarbekir eyaletine bağlı kazalar arasında gösterilmiştir (BA, Cevdet-Dahiliye, nr. 7077). 1874 tarihli *Devlet Salnâmesi*'nde de Akçadağ, Behisni, Hisnımansûr ve Kâhta kazalarından müteşekkil bir sancaktı. 1883'te Malatya Ma'mûretülâzîz (Elazığ) vilâyetine bağlanmıştır. 1909 ve 1915 yıllarında müstakil vilâyet olmak için girişimler olmuşsa da 1917-1918 tarihli son *Devlet Salnâmesi*'nde de aynı vilâyete dahil olduğu görülmektedir.

BİBLİYOGRAFYA :

BA, TD, nr. 163, 257, 324, 387, s. 341; nr. 408, 758, 997; BA, KK, nr. 262, s. 53, 194; nr. 266, s. 60; nr. 523, s. 32-33; BA, Ali Emîri-Kanûnî Sultan Süleyman, nr. 122, 131; BA, A.MKT, Umum Vilâyat, nr. 91/93; BA, Cevdet-Maliye, nr. 28478; BA, Cevdet-Dahiliye, nr. 6095, s. 45; nr. 7077; BA, A.NŞT, nr. 1355, s. 13; BA, MAD, nr. 43, s. 83, 104; nr. 134, s. 350; BA, MD, nr. 3, s. 373, hk. 1000; nr. 4, s. 69, hk. 696; nr. 18, s. 211, hk. 245; nr. 62, s. 159, hk. 350; nr. 116, s. 41; nr. 121, s. 4, hk. 4; nr. 131, s. 123; TK, TD, nr. 142; TSMA, nr. 5246; nr. 9772, vr. 4^a; nr. 10057, vr. 5^a-6^a; Malatya Şer'iyye Sicilleri, nr. 1049, s. 39, 48, 58, 169, 197; nr. 1050, s. 31, 53, 56, 112, 121, 130; *Kānunnâme*, Beyazıt Devlet Ktp., Veliyyüddin Efendi, nr. 1969, vr. 116^a-117^a; Belâzürî, *Fütûh* (Fayda), s. 264-270, 273-274, 285; Taberî, *Târîh* (Ebû'l-Fazl), bk. İndeks; Sem'ânî, *el-Ensâb* (Bârûdî), V, 379-380; Yâkût, *Mu'cemû'l-büldân* (Cündî), V, 223; İbn Bîbî, *el-Evâmirü'l-Alâiyye: Selçukname* (trc. Mürsel Öztürk), Ankara 1996, I-II, bk. İndeks; Zekerîyyâ b. Muhammed el-Kazvînî, *Âşârü'l-bilâd*, Beyrut, ts. (Dârü Sâdir), s. 421, 564; Süryani Mikhaîl, *Vekâyinâme: 1042-1195* (trc. H. D. Andreasyan), TTK Ktp., s. 16 vd., 30 vd.; Ebû'l-

Ferec, *Târîh*, I, 312, 330 vd.; II, 184, 341 vd., 544; Reşîdüddin Fazlullah, *Mükâtebât-ı Reşîdî* (nşr. Muhammed Safi), Lahore 1947, s. 27, 263, 277; Ebû'l-Fidâ, *el-Muhtaşar*, Beyrut 1380/1960, II, 136, 137-138; III, 15; VII, 88-89; İbn Tağrîberdî, *en-Nücümü'z-zâhire*, XII, 218, 265; İbn İyâs, *Bedâ'i'u'z-zühûr*, IV, 446, 462, 482; *Urfalı Mateos Vekâyinâmesi (952-1136) ve Papaz Grigor'un Zeyli (1136-1162)* (nşr. ve trc. H. D. Andreasyan), Ankara 1978, s. 204, 281 vd.; Hasan-ı Rûmlü, *Ahşenü't-tevârîh: A Chronicle of the Early Safawîs* (nşr. ve trc. C. N. Seddon), Baroda-Kalkûta 1931, I, 96, 136; Feridun Bey, *Münşeat*, I, 300 vd., 369-379, 426, 458-511; II, 300; Şeref Han, *Şerefnâme* (trc. Mehmet Emin Bozarslan), İstanbul 1990, s. 222, 506; Ayn Ali, *Kavânin-i Âli-Osmân*, s. 21-23; Peçuylu İbrâhim, *Târîh*, I, 56 vd., 117 vd., 278; II, 252; Kâtib Çelebi, *Cihannûma*, s. 410-411, 600-601; Evliya Çelebi, *Seyahatnâme*, IV, 7-20; Münecimbaşı, *Sahâi'ü'l-ahbâr*, II, 358-386, 448, 462-463, 478-479; Naimâ, *Târîh*, II, 564-565; III, 1317, 1460; Cuinet, II, 369, 375; Gabriel, *Voyages*, I, 264; H. von Moltke, *Türkiye Mektupları* (trc. Hayrullah Örs), İstanbul 1969, s. 211-234; M. Halil Yınacı, *Türkiye Tarihi Selçuklular Devri I: Anadolu'nun Fethi*, İstanbul 1944, tür.yer.; W. M. Ramsay, *Anadolu'nun Tarihi Coğrafyası* (trc. Mihri Pektaş), İstanbul 1960, s. 47 vd.; E. Honigmann, *Bizans Devletinin Doğu Sınırı* (trc. Fikret İşıltan), İstanbul 1970, s. 17 vd., 39-40, 55-58, 227; a.m.f., "Malatya", *El?* (İng.). VI, 230-231; İ. Metin Kunt, *Sancaktan Eyaletle 1550-1650*, İstanbul 1978, s. 128, 138, 150, 188; Osman Turan, *Selçuklular Zamanında Türkiye Tarihi*, İstanbul 1984, bk. İndeks; Nejat Göyünç, *Malatya'dan Görüş*, İstanbul 1985, s. 16-20; M. Frangipane, "Arslantepe-Melid-Malatya", *Arslantepe Hieropolis Lasos Kyme* (trc. Erendiz Özbayoğlu), Ankara 1993, s. 54 vd.; Yusuf Halaçoğlu, *XVIII. Yüzyılda Osmanlı İmparatorluğu'nun İskân Siyaseti ve Aşiretlerin Yerleştirilmesi*, Ankara 1997, s. 131, 136-138; Adnan Işık, *Malatya: 1830-1919*, İstanbul 1998, s. 153 vd., 247-248, 286; Gökknur Gögebakan, *XVI. Yüzyılda Malatya Kazası: 1516-1560*, Malatya 2002; Muharrem Kesik, *Türkiye Selçuklu Devleti Tarihi, Sultan I. Mesûd Dönemi: 1116-1155*, Ankara 2003, bk. İndeks; J. Brant, "Journey Through a Part of Armenia and Asia Minor in the Year 1835", *JRGS*, VI (1936), s. 211; Selâhattin Tansel, "Silahşör'ün Fetihnâme-i Diyar-ı Arab Adlı Eseri", *TV*, sy. 17-18 (1958-61), s. 294 vd., 430 vd.; Metin Tuncel, "Türkiye'de Yer Değiştiren Şehirler Hakkında Bir İlk Not", *İÜ Coğ-*

rafya Enstitüsü Dergisi, sy. 20-21, İstanbul 1974-77, s. 124, 125; Mesut Elibüyük, "Malatya Coğrafyası", *Malatya Kültür*, sy. 2, Malatya 1994, s. 14-15; Besim Darkot, "Malatya", *İA*, VII, 229-232; S. Faroqi, "Malatya", *El?* (İng.), VI, 231-232.



GÖKNUR GÖGEBAKAN

Bugünkü Malatya. Cumhuriyet döneminin başlarında il merkezi durumuna gelen Malatya şehri, hem mekânsal büyüme olarak hem de nüfus miktarı bakımından hızlı bir gelişme sürecine girmiştir. Bu gelişme 1931'de Adana-Fevzipaşa-Malatya demiryolunun, 1937'de Sivas-Malatya demiryolunun şehre ulaşmasıyla ivme kazandı. O dönemde şehir merkeziyle demiryolu istasyonunu birbirine bağlayan batı-doğu istikametinde 4,5 km. uzunluktaki İstasyon caddesinin iki tarafında da iskân bulunmuyor, meyve bahçeleri, kavak ve iğde ağaçları, tütün tarlaları sıralanıyordu. Bu cadde üzerinde 1930'lu yılların sonlarına yaklaşıldığında iki önemli sanayi kuruluşu (tütün fabrikası ve pamuklu dokuma fabrikası) gerçekleşince önce bu fabrikalarla şehrin arası, daha sonra fabrikalarla demiryolu istasyonunun arasındaki boşluklar dolmaya başladı ve şehir batısında bulunan istasyona doğru büyüme eğilimi gösterdi. Nüfusu da Cumhuriyet'in ilk sayımında (1927) 20.000'i biraz aşarken (20.399) 1950'de iki katını da aşarak 50.000'e çok yaklaştı (48.621 nüfus). Şehirde 1950-1960 arası dönemdeki sanayi faaliyetleri ilk dönemdeki kadar hızlı olmamakla beraber 1956'da şeker fabrikasının devreye girmesi, yerleşmenin istasyondan da daha batıya doğru Kayseri karayolu istikametinde büyümesini sağladı. Bu dönem aynı zamanda, bütün Türkiye'de olduğu gibi Malatya yöresinde de kırsal kesimden şehre yönelen göçlerin hızlandığı bir dönem olduğundan şehir nüfusunda önemli artışlar oldu. 1960 yılında 83.692'yi bu-

1950'li yıllarda Malatya'dan bir görünüş (Gökknur Gögebakan fotoğraf arşivi)

