

MANSÜRE

(المنصورة)

Mısır'da Dekahliye idarî bölümünün
merkezi olan şehir.

616'da (1219) Eyyübî Sultanı el-Melikü'l-Kâmil Muhammed tarafından, Dimyat'ı işgal eden Haçlılar'a karşı Nil'in Dimyat kolunun doğu kıyısında bir askerî karargâh olarak kuruldu. Şehre Mansûre adının verilmesi Haçlılar'a karşı burada bir zafer kazanılmasıyla alâkalıdır. Şehir, genellikle Haçlı seferlerinden bahseden kaynaklar ve Batılı tarihçiler tarafından Mansûre çevresinde gerçekleşen savaşlar dolayısıyla söz konusu edilmekte ve tarihî önemi bu çerçevede belirgin hale gelmektedir. Bir karargâh olarak kurulmakla birlikte el-Melikü'l-Kâmil şehirde sokaklar oluşturarak ve kasır, ev, hamam, camiler inşa ettirerek burasını kalıcı bir yerleşim merkezine dönüştürdü. Nil tarafını da surla çevirtti (Makrîzî, I, 231). Mansûre hakkındaki ilk bilgileri coğrafyacı Yâkût el-Hamevî vermektedir (*Mu'cemü'l-büldân*, V, 245). Nil nehrinin Dimyat ve Üşmûm Tannâh (Üşmûnürummân) kollarının arasında yer alan şehir, doğu deltasının iki önemli su yolunu kontrol ederek Kahire için ileri bir karakol durumuna gelmişti. Kral Jean de Brienne ve Kardinal Legate Pelagius kumandasındaki Haçlılar'ın Temmuz-Ağustos 1221'deki ilerleyişleri Mansûre önlerinde durduruldu. Nil sularının taşmasını hesaba katmayan Haçlılar'ın kaçış yolları müslümanların su bentlerini açmasıyla birlikte kapandı; sonunda Haçlılar, el-Melikü'l-Kâmil'in şartlarını kabul ederek Dimyat'tan çekilmek zorunda kaldılar (*DîA*, XIV, 540).

Mansûre, VII. Haçlı Seferi sırasında da önemli bir rol oynamıştır. 1249 Mayısında Fransa Kralı IX. Saint Louis kumandasında Kıbrıs'tan yola çıkan Haçlı ordusuna karşı duramayan müslümanlar Dimyat'ı boşaltarak Mansûre'ye çekildiler, böylece

Dimyat tekrar Haçlılar'ın eline geçti. Fransa'dan takviye kuvvetlerin gelmesiyle güçlenen Haçlılar, bu arada Sultan el-Melikü's-Sâlih Eyyüb'un Mansûre'de ölümünden sonra Kahire'de karışıklıkların çıkması üzerine Kahire'ye yürümeye karar verdiler. 5 Zilkade 647 (9 Şubat 1250) tarihinde Bahr Üşmûm kolunu (sonradan Bahrüssagîr) geçerek Mansûre yakınlarındaki müslüman karargâhına girdiler ve buradakilerin çoğunu katlettiler. Bas-kın sırasında öldürülen kumandan Fahreddin'in yerine geçen Baybars Mansûre'ye giren Haçlılar'ı tuzağa düşürdü, bunlardan pek azı canını kurtarabildi.

Bu arada Eyyübî Hükümdarı el-Melikü'l-Muazzam Turan Şah 1 Şubat 1250'de Mansûre ordugâhına gelerek sultan olmuş ve Haçlı ordusuna yiyecek taşıyan gemileri ele geçirmişti. Haçlı ordusunun durumunun kötüleşmesi üzerine Kral Louis, Kudüs karşılığında Dimyat'ı bırakmayı teklif ettiyse de kabul edilmedi. Nihayet 3 Muharrem 648'de (7 Nisan 1250) kral ve ordusundan geri kalanlar müslümanlar tarafından esir alındılar ve 3 Safer'de (7 Mayıs) Dimyat'ın boşaltılması ve yüklü bir fidye karşılığında serbest bırakıldılar (*a.g.e.*, XIV, 541).

Mansûre, Memlük sultanları zamanında Dekahliye idarî bölümüne (muhafaza) bağlı kaldı. 933'te (1527) Osmanlı Valisi Hadım Süleyman Paşa dîvânü'l-hükmü Üşmûnürummân'dan ulaşımının daha elverişli olmasından dolayı Mansûre'ye taşıdı ve burayı Dekahliye bölgesinin merkezi yaptı; bu durum günümüze kadar devam etti. 1826'da Mansûre altmış köylü bir "kısm"ın merkezi oldu (kısm yönetim olarak muhafazanın bir alt birimi olup 1871'de merkez adını almıştır).

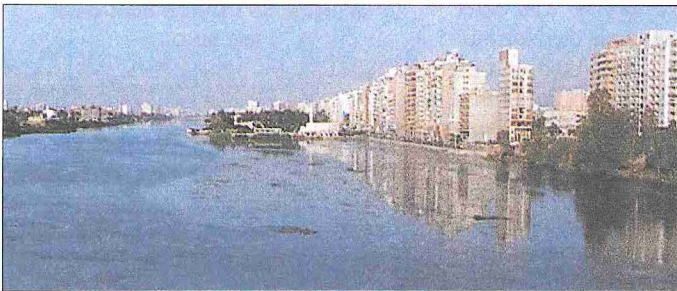
Şubat 1863'te yerel mahkemelerin tekrar oluşturulmasıyla birlikte Mansûre'de de bir şube açıldı. 21 Kasım 1893'te Dahiliye Nezâreti diğer bazı şehirlerle birlikte Mansûre'de bir komisyon kurulmasını kararlaştırdı. Bu komisyonlar buldukları bölgelerle ilgili bilgileri nezârete

aktarmakla görevliydi. Komisyonlar varlığıyla yerleşim alanları valiliğin yönetimi altına getirilmiştir. Günümüzde Mansûre Nil deltasının kuzeydoğu bölümünün ticaret ve ulaşım merkezi olup Kahire'ye yaklaşık 120 km., Akdeniz sahiline 60 km. uzaklıktadır. Zekâzık ve Kahire'ye kara ve demiryoluyla bağlıdır.

Pamuk, piriç ve keten gibi tarım ürünlerinin pazarı durumunda olan Mansûre'nin çevresinde ayrıca çirçir ve çeltik tarımı yapılmakta olup bunlarla bağlantılı olarak tekstil, un işletmeleri, süt ürünleri, yağ ve sabun sanayii gelişmiştir. Ayrıca şehirde matbaa ve yayıncılık sektörü de oldukça canlıdır. XIX. yüzyıldan itibaren Delta'da pamuk üretiminin çoğalmasıyla birlikte Mansûre'nin nüfusu hızla artmıştır: 1821-1826'da 8500, 1846'da 9886, 1900'de 27.000, 1917'de 49.000, 1970'te 218.000, 1996'da 369.600, 2003'te 432.100 (tah.). Şehirde 1973 yılında açılan ve on altı fakültesi olan Mansûre Üniversitesi mevcuttur. el-Ezher Üniversitesi'nin Akaid ve Arap Dili fakültelerinin bir şubesi de burada bulunmaktadır. Şehrin tarihî yapıları arasında Sanga Camii ve Kral IX. Saint Louis'in adını taşıyan kale (Aziz Louis Kalesi) yer almaktadır. Ayrıca bu kralın VII. Haçlı Seferi sırasında İbn Lokmân adlı bir kadının evinde esir alınmasından dolayı burası bir müze çevrilmiştir. Mansûre'den Mısır ve Arap dünyasının meşhur bazı şahsiyetleri yetişmiştir. Şair Ali Mahmûd Tâhâ, Kevkebüş-Şark lakaplı şarkıcı Ümmü Gülsüm ve gazeteci-yazar Enîs Mansûr bunlar arasında sayılabilir. İslâm dünyasında Mansûre adını taşıyan daha başka şehirler de vardır (Yâkût, V, 244-256).

BİBLİYOGRAFYA :

Yâkût, *Mu'cemü'l-büldân* (Cündî), V, 244-256; İbn Vâsıl, *Müferricü'l-kürûb*, IV, 95-105; V, 165, 296; Makrîzî, *Hıta*, I, 231-232; J. Maspero - G. Wiet, *Matériaux pour servir à la géographie de l'Égypte*, Caire 1919 → Frankfurt 1992, s. 198-199; Muhammed Remzî, *el-Kâmûsü'l-coğrafi li'l-bilâdi'l-Mısrıyye min 'ahdi kudemâ'i'l-Mısrıyyin ilâ sene 1945*, Kahire 1954-55, II/1, s. 213-227; Fr. Gabrieli, *Arab Historians of the Crusades* (trc. E. D. Costello), London 1984, s. 286-292, 302; Runciman, *Haçlı Seferleri Tarihi*, III, 147, 225-231, 238; J. H. Kramers, "Mansûre", *IA*, VII, 307; H. Halm, "al-Manşûra", *EP* (İng.), VI, 440; Işın Demirkent, "Haçlılar", *DîA*, XIV, 540-541.

 HİLAL GÖRGÜN
Mansûre'den
bir görünüşü

MANSÜRE HAZİNESİ

(bk. HAZİNE).