

el-Mervezî, Şerîfüddin Muhammed b. Mes'ûd el-Mervezî, Abdülkerîm b. Muhammed es-Sem'anî el-Mervezî sayılabilir. Ahmed b. Hanbel de aslen Mervlidir. Halkın çoğunluğunun Hanefî olduğu Merv ilk tasavvufî hareketlerin ortaya çıkmasında da önemli bir yere sahiptir.

BİBLİYOGRAFYA :

Müsned, V, 357; Belâzürî, *Fütûh* (Fayda), s. 452-454, 588-589, 595-596, 601-606; İbnü'l-Fakîh, *Tercüme-yi Muhtaşarü'l-Büldân* (trc. H. Mes'ûd), Tahran 1349 hş., s.167-171; Ya'kûbî, *Kitâbü'l-Büldân* (Âyetî), s. 55-56, 72-74, 78-79, 82-83; İbn Hurdâzbih, *el-Mesâlik ve'l-memâlik* (trc. Hüseyin Karaçânî), Tahran 1370 hş., s. 26-29, 32, 147; Taberî, *Târîh* (Ebû'l-Fazl), VII, 353 vd.; ayrıca bk. İndeks; İstahrî, *Mesâlik* (de Goeje), s. 260-261, 263; İbn Havkal, *Sefernâme-yi İbn Havkal: İrân der Şüretü'l-'arâz* (trc. Ca'fer Şîâr), Tahran 1366 hş., s. 164, 166, 167, 169-171; *Hudûdü'l-'âlem* (Sütüde), s. 44, 94-95; Makdisî, *Ahşenü'l-tekâsîm* (trc. Ali Nakî Münzevî), Tahran 1361 hş., I, 72; II, 433-434, 453-456; Gerdîzî, *Zeynü'l-ahbâr* (nşr. Abdülhay Habîbî), Tahran 1366 hş., s. 164-166, 237, 264, 434-436; Muhammed b. Hüseyin el-Beyhakî, *Târîh* (nşr. Ali Ekber Feyyâz), Meşhed 1350 hş., s. 37-38, 568, 730, 820; Sem'anî, *el-Ensâb* (Bârûdî), V, 265-266; Yâkût, *Mu'cemü'l-büldân* (Cündî), V, 132-136; İbnü'l-Esir, *el-Kâmil* (trc. Abdülkerîm Özeydin), İstanbul 1991, X, 58, 113, 219-223; XI, 85, 92, 154-159, 180, 187, 194-195, 215, 306; Cüveynî, *Târîh-i Cihângüşâ*, I, 119-132; II, 5, 20-25, 48-52; Zekeriyâ b. Muhammed el-Kazvînî, *Âşârü'l-bilâd* (trc. Cihanşîr Mirzâ Kaçar, nşr. Mîr Hâşîm Muhaddîs), Tahran 1373 hş., s. 529-535; Müstevfî, *Nüzhetu'l-ku-lûb* (Strange), s. 156-157; Hâfiz-ı Ebrû, *Coğrafiyâ-yi Târîhî-yi Horâsân der Târîh-i Hâfiz-ı Ebrû* (nşr. Gulâm Rızâ Verehrâm), Tahran 1370 hş., s. 38-41; C. E. Bosworth, *The Ghaznavids: Their Empire in Afghanistan and Eastern Iran: 994-1040*, Edinburgh 1963, bk. İndeks; H. Horst, *Die Staatsverwaltung der Grossselgüqen und Horazmsâhs: 1038-1231*, Wiesbaden 1964, s. 58, 126-127, 164-165, 167; Mehmet Altay Köymen, *Büyük Selçuklu İmparatorluğu Tarihi*, Ankara 1979-91, I, III, bk. İndeks; V. V. Barthold, *Âbyârî der Turkistân* (trc. K. Keşâverz), Tahran 1350 hş., s. 63-97; a.mlf., *Moğol İstilasına Kadar Türkistan* (haz. Hakkı Dursun Yıldız), İstanbul 1981, s. 241-242, 380, 400, 408-411, 422, 546-549; a.mlf., *Tezkire-yi Coğrafiyâ-yi Târîhî-yi İrân* (trc. Hamza Serdâdver), Tahran 1372 hş., s. 73-83; İbrahim Kafesoğlu, *Harezmsâhlar Devleti Tarihi*, Ankara 1992, bk. İndeks; G. le Strange, *The Lands of the Eastern Caliphate*, Frankfurt 1993, s. 397-406; J. Marquart, *İrânşehr* (trc. Meryem Mîr Ahmedî), Tahran 1373 hş., s. 151-154; Yüksel Sayan, *Türkmenistan'daki Mimari Eserler (XI-XVI. Yüzyıl)*, Ankara 1999, s. 17-22, 73-129; İsmail Aka, "Mirza Şahrûh Zamanında Timurîlularda İmar Faaliyetleri", *TTK Belleten*, XLVIII/189-190 (1985), s. 285-297; A. Sato, "Shoki İslam Jidai no Merv", *Islam Sekai*, XLIII (1994), s. 27-54; A. Yakubovskiy, "Merv", *IA*, VII, 773-777; a.mlf. - [C. E. Bosworth], "Marw al-Shahidjan", *EJ* (İng.), VI, 618-621.



OSMAN GAZİ ÖZGÜDENLİ

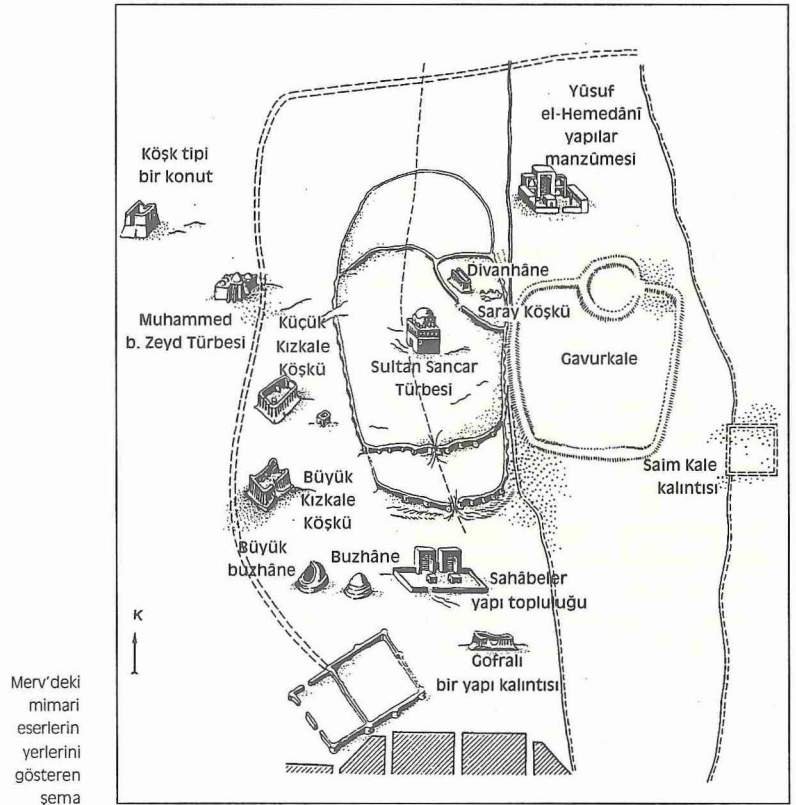
□ MİMARİ. Yaklaşık 60 km²'lik geniş ve düz bir alana yayılan Merv şehrinin harabeleri arasında en eski mimarlık kalıntıları Erkkale'de bulunmaktadır. Bazı İslâm kaynaklarına göre bu kalenin ilk bânisi Turan ve İrân'ın ortak efsanevî hükümdarı Tahmûrâs (İstahrî, s. 258; Yâkût, V, 113), Kâşgarî'ye göre ise Türk Hanı Alp Er Tunga'dır. Kerpiçten dâirevî biçimdeki sur duvarları ile 20 hektarlık bir alanı kuşatan kalede yapılan kazılar sonucunda saray, tapınak ve ev temelleri ortaya çıkarılmıştır. Tarihi milâttan önce VI-V. yüzyıllara kadar uzanan bu kalıntıların araştırmalar ilerledikçe daha gerilere gitmesi mümkündür.

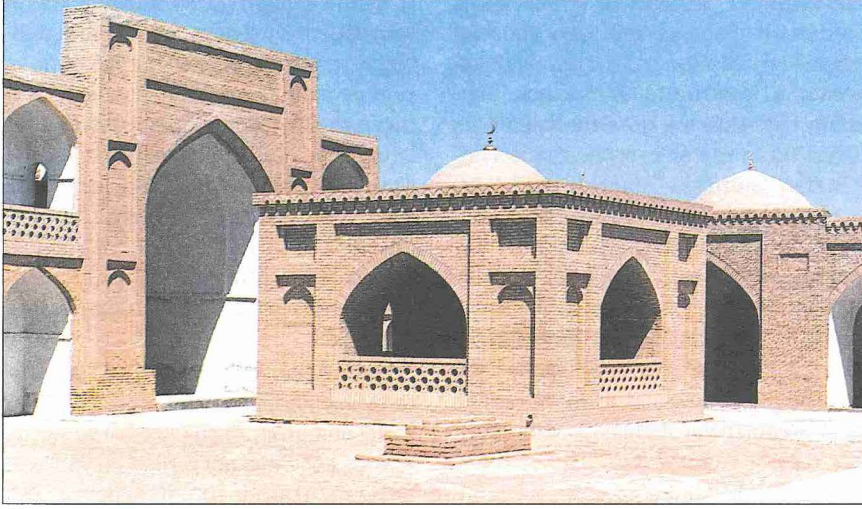
Erkkale'nin güney istikametinde ilk defa Selefkoslar tarafından iskân edilen ve sonraki dönemlerde de oturulmuş olan Gâvurkale, merkezinde hükümet binalarının bulunduğu, etrafı dörtgene yakın kerpiç sur duvarlarıyla çevrili bir yerleşim yeridir. Sâsânîler ve erken İslâm devirlerinde şehir burası ve civarındaki meskûn mahalden ibaretken Ebû Müslim-i Horasânî döneminde batıya doğru taşarak büyümüş ve Macan Ark'ı üzerinde yapılar, bu arada bir cami ile dârü'l-îmâre bina edilmişti. X. yüzyılda Merv'i Horasan'ın en güzel şehri olarak nitelendiren ve temizliğinden özellikle söz eden İstahrî,

rî, şehrin içinden geçen Razik ve Macan kanallarının kıyısı boyunca köşkerin dizildiğini, yapıların balçıktan kurulduğunu ve şehirde cuma namazının kılındığı üç caminin mevcut olduğunu kaydeder. Bunlardan Benimahan adı verilen eski cami ilk fetihler devrinden kalmıştı. İkinci cami şehir kapısı yakınında yer alıyordu; Ebû Müslim'in inşa ettirdiği üçüncü cami de Macan Kanalı kıyısında ve hükümet konağının arkasında bulunuyordu (İstahrî, s. 258-263).

Merv'in batı kesiminde VI-VII. yüzyıllara tarihlendirilen iki köşk kalıntısı dikkat çekici anıtlardır. Büyük Kızkale ve Küçük Kızkale (Yiğitkale) adı verilen bu yapıların birbirine uzaklığı 100 m. kadardır. Çift katlı olarak inşa edilen köşkerler, dış cephelelerinde "gofra" denilen yarım silindirik yivleri ve bir orta mekânın etrafında şekillenen merkezî planları ile bölgedeki sivil mimarinin karakteristik özelliklerini yansıtmaktadır.

Selçuklu devrinde tamamen bir Türk şehri karakteri kazanan Merv başşehir olduğu dönemde (1118-1157) mimarlıkta da büyük gelişme göstermiştir. Esasen şehrin bu parlak devri, Melikşah'ın emriyle 1080-1090 yılları arasında Gâvurkale'nin batısında Sultankale'nin inşa edilmesiyle başlamıştır. XI-XII. yüzyıllar





Yûsuf el-Hemedânî Türbesi ve mescidler – Merv

yerleşmesini çeviren kale 1095'te Arslan Argun, 1153'te Oğuzlar tarafında tahrip edilmiş, fakat 1220-1221'deki Moğol istilâsına kadar her defasında yeniden onarılarak kullanılmıştır. Onun kuzeydoğusundaki Şehriyarkale, Selçuklu sarayı ve diğer hükümet binalarını kuşatan bir iç kaledir. Sultankale ile aynı zamanlarda kurulduğu sanılan bu kalede o dönemden çok harap durumda birkaç yapı kalıntısı mevcuttur. Büyük bir Selçuklu saray külliyesine ait bu kalıntılardan kuzeybatıdaki muhafız birliğinin barınağı, orta kısımdakilerin ise sultan köşkü ve divanhâne olduğu kabul edilmektedir. Bugün yalnızca birkaç duvar parçası ve yer yer kümelenen kerpiç yığınlarından ibaret bulunan köşk iki katlı ve dört eyvanlı avlulu bir plan arz etmektedir. Pugaçenkova 1950'lerdeki araştırmalarında binanın iki katında elli kadar mekân tesbit etmiştir. Nisbeten daha iyi korunduğu görülen ve dıştan yivli duvarlarıyla dikdörtgen tek hacimli iç mekândan ibaret olup üzeri tonozla kapatılmıştır.

Merv'in mimari yapıları Moğol istilâsında tamamıyla yıkıma uğramıştır. Kale ve hisarları yerle bir edilen şehirde cami, medrese, han, hamam ve kütüphaneler yakılıp yıkılmıştır. Selçuklu dönemi eserlerini neredeyse bütünüyle yok eden bu tahribattan sonra yalnızca birkaç mimari eser ayakta kalabilmiştir. Bunlardan en eski tarihli ve kitâbeli olanı, Sultankale'nin 1 km. kadar kuzeybatısında yer alan

Muhammed b. Zeyd Türbesi'dir. 506 (1112-13) yılında Şerefeddin Ebû Tâhir tarafından inşa ettirilen kare planlı yapının üzeri tromplu tek kubbe ile örtülmüştür. Sultan Sencer'in XII. yüzyılın ortalarında kendisi için yaptırarak "dârü'l-âhire" adını verdiği türbesi şüphesiz Merv'in en önemli mimari anıtıdır. Sultankale'nin merkezinde bulunan ve çevresinde kazılarla açığa çıkarılan bina temellerinden bir külliyein çekirdeğinde yer aldığı anlaşılan türbe, yalnız Merv'in ve Türkmenistan'ın değil XII. yüzyıl İslâm dünyasının şaheseri durumundadır. Kare planlı kübik bir gövde üzerinde galeriler şeklinde yükselen türbeyi içten 17 m. çapındaki nervürlü kubbesi örtmektedir. Yapı çift kubbeli iken dış kubbe ve onu kaplayan firûze renkli çiniler bütünüyle yok olmuştur (bk. SULTAN SENCER TÜRBESİ).

Şehirde Büreyde b. Husayb el Esmelî ve Hakem b. Amr el Gıfârî adındaki sahâbîlere ait türbelerle Yûsuf el-Hemedânî Türbesi'nin de Moğol işgalinden önce mevcut olduğu kaynaklardan öğrenilmektedir. Sultankale'nin güneydoğusunda eski bir mezarlıkta bulunan sahâbî türbeleri, XV. yüzyılın başlarında Şâhruh tarafından yeniden yaptırılarak bunların kuzey yönünde iki eyvan ve batı yönünde bir mescid inşa ettirilmiştir. Kare planlı ve üzeri kubbeli olan türbeler XX. yüzyıl başlarında yeniden onarım görmüştür. Bu yapılar o günkü şekliyle ayaktadır; yıkılan mescidin yerine son yıllarda yenisi yapılmıştır.

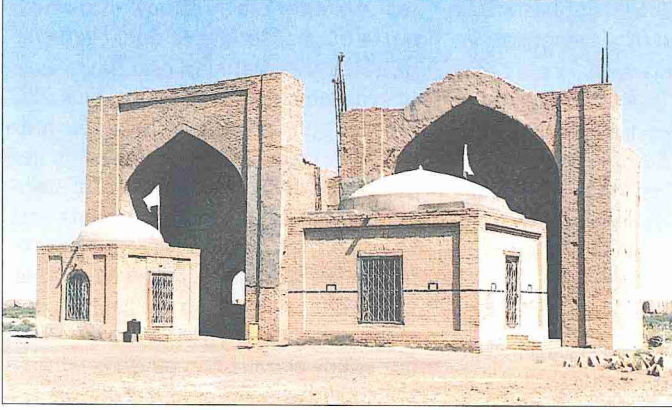
Sultankale'nin kuzeydoğusunda yer alan Yûsuf el-Hemedânî Türbesi 535'te (1140) vefat eden Hoca Yûsuf el-Hemedânî adına inşa ettirilmiştir. İlk yapı Moğollar tarafından tahribe uğradığı için eser daha sonraları tamir görmüş olmalıdır. XVI. yüzyılın başlarında türbenin güneyinde ve 1890'da kuzeyinde birer mescid yaptırılmıştır. Her iki bina da orijinalliğini korurken türbe son zamanlarda geçirdiği bir restorasyonla tamamen yenilenmiştir. Merv'in diğer bir mezar anıtı Kız Bibî Türbesi'dir. Sultankale'nin güneybatısında yer alan eserin kimliği tam olarak aydınlatılmamıştır. XII. yüzyıldan kaldığı kabul edilen ve yakın zamanlarda esaslı bir restorasyonla yenilenen kare planlı yapıyı üzeri tromplu sivri bir kubbe örtmektedir.

Yâkût'un özellikle sözünü ettiği Merv'in medrese ve kütüphanelerinden hiçbir iz kalmamıştır. Eserinde şehirde on vakıf kütüphanenin bulunduğunu kaydeden Yâkût bunların adlarını da saymaktadır (*Mu'cemü'l-büldân*, V, 112, 114). Ancak söz konusu yapıların mimarileri konusunda yeterli bilgi yoktur.

Moğol işgalinde Murgâb Bendî'nin yıkılmasıyla Merv vahası çöl haline geldiği için uzun süre şehirde ve çevresinde ya-

Merv'de Şehriyarkale'deki Selçuklu sarayının kalıntıları, Büyük Kızkale Köşkü ve Sultankale surları





Sahâbe
türbeleri
ve Abdullah
Hankale'nin
surları

pılaşma açısından kayda değer bir canlanma olmamıştır. Ancak çok sonraları, XV. yüzyılın başlarında Timurlu Şâhruh'un emriyle Merv'de bazı yapılar ve su bendi (Sultan Bend) onarılarak şehir ihya edilmiştir. Devrin tarihçisi Hâfız-ı Ebrû'nun kaydettiğine göre Şâhruh, Sultan Kale'nin güneyinde Yeni Merv de denilen Abdullah Hankale'yi kurdurmuş, gerekli binaların inşası tamamlanınca buraya başka yerlerden insanlar getirterek yerleş-tirmiştir. Yaklaşık on yıl zarfında şehir yine bağları bahçeleri, çarşı pazarları, cami, medrese ve han hamam gibi yapılarıyla canlı bir görünüme kavuşturulmuştur. Ancak o devrin yapılarından da pek az mimari eserin kalıntısı günümüze ulaşabilmiştir. Bu dönemin camileri arasında en önemlisinin 820'de (1417) Şâhruh tarafından inşa ettirilen Merv Camii olduğu kaynaklardan öğrenilmektedir. Şah I. Abbas devrine kadar işlevini sürdüren ve XIX. yüzyılın ortalarında yarı yıkık bir hal alan cami bugün mevcut değildir. Sultan-kale ile Abdullah Hankale arasında yöre halkı tarafından "Hacı Melikin Tandın" diye adlandırılan üç yapı kalıntısı görülmektedir. En büyüğü XII-XIII. yüzyıllarda, diğerleri XV. yüzyılda kerpiçten kurulan ve konik bir görünüş arzeden yapılar buzhanne olarak inşa edilmiştir. Abdullah Hankale'nin kuzeybatısında yer alan Bayram Ali Hankale Merv kalelerinin sonucusudur. İnşa tarihi kesin olarak tesbit edilemeyen yapının XVII-XVIII. yüzyıllarda yapıldığı sanılmaktadır.

Merv Çevresindeki Mimari Yapılar. Merv şehrinin dışında Selçuklu döneminden mimarlık tarihinde çok önemli sayılan bazı yapı ve yapı kalıntıları mevcuttur. Yolöten'deki Talhatan Baba Camii şüphesiz bunların başında yer almaktadır. Merv vahasındaki Çilburç ve Başane (Kurtlutepe) camileri ise sağlam olarak günümüze kadar gelememiştir. Şehir çevresinde ısız yol güzergâhlarında inşa edilen ve halen çok harap durumda bulunan kervansaraylar türlerinin erken örnekleri olmaları bakımından büyük değer taşımaktadır. Merv-Âmül yolu üzerinde bulunan harap Akçakale Kervansarayı iki avlulu tasarımıyla bu çevredeki kervansarayların en büyüğüdür. Buna karşılık el-Asker Kervansarayı tek avlulu bir yapıdır. Merv-Hârizm yolundaki Ode Mergen (Merguen) Kervansarayı, kare bir avlu etrafında ahır ve konaklama mekânlarının belli düzeninde ve simetrik tarzda dizilmesinden oluşmaktadır. Başane Kervansarayı bunlardan farklı bir plana sahiptir. İşlevi tartışmalı olmakla birlikte yapı, avlulu ve kapalı hol bölümleriyle Anadolu Selçuklu sultan hanlarında görülen klasik plan şeklinin öncüsü olarak kabul edilmektedir. Kitâbeleri bulunmadığından kesin tarihleri tesbit edilemeyen söz konusu yapılar XI-XII. yüzyıllara tarihlendirilmektedir.

Merv çevresinde bölgeye dağılmış halde bulunan Hüdâyî Nazar Evliya, İmam Şâfiî, İmam Bekir ve Abdullah b. Büreyde türbeleri Türk-İslâm mezar anıtlarının erken örneklerinden sayılmaktadır.

Kare planlı ve üzerleri kubbeli bu yapıardan yalnızca İmam Şâfiî Türbesi altta kripta bölümüyle iki katlı olarak bina edilmiştir. Kitâbeleri mevcut olmadığı için kesin tarihleri tesbit edilemeyen türbeler XI-XII. yüzyıllara tarihlendirilmektedir. Bunlardan, Merv'de vefat eden meşhur kumandan sahâbi Büreyde b. Husayb'ın oğlu Abdullah b. Büreyde el-Eslemî'nin (ö. 115/733) bu şehirde kadılık yaptığı bilinmekte, diğer iki zatın kimliği hakkında bilgi bulunmamaktadır. İmam Şâfiî'nin kabri Kahire'de olduğuna göre ona nisbet edilen bu yapı ya bir makam-türbedir veya aynı nisbeyi taşıyan başka bir zata aittir.

BİBLİYOGRAFYA :

İstâhri, *Mesâlik* (de Goeje), s. 258-263; Yâ-küt, *Mu'cemü'l-büldân*, Beyrut 1986, V, 111-114; İbnü'l-Esir, *el-Kâmil* (trc. Ahmed Ağırakça - Abdülkerim Özyayın), İstanbul 1987, XII, 352; V. A. Jukovskiy, *Razvalini Starogo Merva*, St. Petersburg 1891, s. 142; E. L. Markov, *Possiya v Sredney Azii*, St. Petersburg 1901, I, 307-308; A. İ. Dmitriev-Mamanov, *Putevoditel po Turkestanu i Sredneaziatskoy celeznoy doroge*, St. Petersburg 1913, s. 196; N. M. Baçinskiy, *Arhitekturnie pamyatniki Türkmenii*, Moskva-Aşkabad 1939; Barthold, *İslâm Medeniyeti*, s. 40; G. A. Pugaçenkova, *Puti Razvitiya Arhitekturi Yujnogo Türkmenistana Pon Rabouladeniya i Feodalizma*, Moskva 1958; a.mlf., *Stary Merv*, Aşkabad 1960; a.mlf., *İskusstvo Türkmenistana*, Moskva 1967; a.mlf., *Gadimi Mari*, Aşkabad 1982; B. M. Masson, *Merv Margiananin Payitahti*, Aşkabad 1991; Osman Turan, *Selçuklular Tarihi ve Türk-İslam Medeniyeti*, İstanbul 1993, s. 490; Azim Ahmedov, *Gadimiyetin Yanı*, Aşkabad 1993, s. 36-37; a.mlf., "Taze Merv", *Türkmenistanın Yadigarlikleri*, sy. 47, Aşkabad 1989, s. 18-19; Yüksel Sayan, *Türkmenistan'daki Mimari Eserler (XI-XVI. Yüzyıl)*, Ankara 1999; Orhan Tan, *Merv*, Ankara 2000; A. Yakubovskiy, "Merv", *İA*, VII, 774-776; Emel Esin, "Merv", *TA*, XXIV, 18-21.



YÜKSEL SAYAN

MERVÂN I

(مروان)

Ebû Abdilmelik Mervân b. el-Hakem
b. Ebi'l-Âs b. Ümeyye el-Ümevî
(ö. 65/685)

Emevî halifesi
ve Mervânî kolunun kurucusu
(684-685).

Hicretin 2. yılında (623-24) Mekke'de doğdu. Hz. Osman'ın amcası Hakem b. Ebû'l-Âs b. Ümeyye'nin oğludur. Resûl-i Ekrem'e karşı düşmanca bir tavır takınıp ona eziyet edenlerle birlikte hareket eden Hakem, Ümeyye ailesi mensuplarının çoğu gibi Mekke fethinin ardından