

ANKARA ETNOGRAFYA MÜZESİ

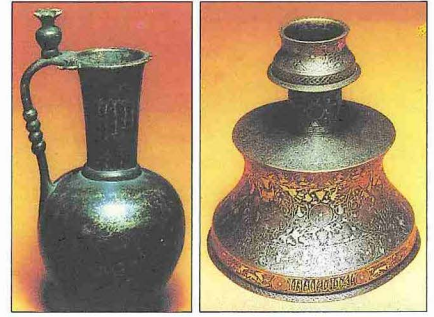
Ankara'da Cumhuriyet döneminin ilk ve önemli bir müzesi.

Hacettepe'de Ulus-Kızılay yolu üzerin- de Namazgâh tepesinde bulunmaktadır. Burası eski Ankara'da bayram namaz- larının kılındığı, dinî ve millî çeşitli top- lantıların yapıldığı bir vakıf arazisi idi. Cumhuriyet'ten sonra, Ankara'nın yeni şehir silueti içinde önemli bir noktayı teşkil eden arazi, Bakanlar Kurulu kar- arı ile ve müze inşa edilmesi şartıyla Maarif Vekâleti'ne devredildi. 1925 yı- lında yapımına başlanan ve 1927'de ta- mamlanan müzenin mimarı, birinci mil- lî mimarlık akımı mimarlarından İsmet Hikmet Koyunoğlu'dur. Buranın bir et- nografya müzesi olarak kullanılmasını ise Macar Türkologları'ndan Prof. J. Mes- zaros teklif etmiş ve İstanbul Müzeleri Müdürü Halil Ethem Eldem başkanlığın- da bir komisyon tarafından çeşitli yol- larla derlenen eserlerin sergilenmesiyle 18 Temmuz 1930 tarihinde ziyarete açılmıştır. İlk müdürü Hâmit Zübeyr Ko- şay'dır. 21 Kasım 1938'de müzenin iç avlusu Atatürk'ün geçici kabrine ayrıl- mış ve on beş yıl süreyle bir yandan anıtkabir olarak kullanılan binada diğer taraftan müzecilik çalışmaları sürdürül- müştür.

854 m²'lik bir alan üzerine kurulmuş olan müze binası tek katlıdır; on salon ve bir holden ibaret sergileme kompleksi ile beş odalı idare bölümünden mey- dana gelmektedir. Dış cephe duvarları köfeki taşı ile kaplı yapının ön cephede- ki alınlık kısmı mermerden olup eski Türk eserlerini hatırlatan oyma tezyi-

natla süslüdür. Yirmi sekiz basamaklı bir merdivenle çıkılan binaya dört sü- tun arkasında yer alan üç göz bir kapı- dan geçilerek girilir. Burası kubbealtı holüne açılmakta, oradan da iç avluya geçilmektedir. İlk inşası sırasında üstü açık olan bu avlunun ortasında mermer bir havuz vardı. Ancak burası anıtkabir olarak kullanılmaya başlandığında ha- vuz bahçeye nakledilerek avlunun üstü bir çatı ile kapatılmıştır. Sergileme sal- onları bu avlunun etrafında yer almak- tadır. Bunlar giyim, işlemler, halı ve kumaş, bakır eşyalar, tekke ve tarikat eşyaları, yazı, ahşap eserler ve Besim Atalay salonları olarak düzenlenmiş, bi- ri de Türk odası şeklinde döşenmiştir. Hol şeref salonu olarak kullanılmakta, koridorlardaki vitrinlerde ise çini, cam, porselen, kesici ve ateşli silâhlarla muh- telif sanat ve etnografya eserleri sergi- lenmektedir.

Etnografya Müzesi'nde bugün 40.000 eser bulunmaktadır. Bunlar arasında, il- gili bakanlıklar kararı ile müzelere dev- redilen şer'î mahkemelere ait 1580 sicil defteri ile ihtisas kitaplığında yer alan 6500 cilt kitabın önemli bir yeri vardır. Sergilenen eserler Selçuklu döneminden günümüze kadar çeşitli devirlere ait halk giysileri, süs eşyaları, çeşitli araç gereç, halı ve kilim koleksiyonları gibi geleneksel sanat ürünlerinin seç- kin örneklerinden meydana gelmekte- dir. Anadolu'da gelişen İslâm maden sa- natının değişik örnekleri de müzenin dikkate değer eserlerindedir. Bilhas- sa tavan ve duvar süslemeleri itibarıyla kıymeti olan bir Ankara evinin misafir odası restore edilerek orijinal haliyle ko- runmaktadır. Tasavvuf ve tarikatlarla il- gili pek çok eşya yanında Selçuklu ve Osmanlı devri yazma kitap, minyatür ve



Ankara Etnografya Müzesi'ndeki eserlerden X. yüzyıla ait bir ibrik ve XIII-XIV. yüzyıllara tarihlenen tunc bir samdan

hat sanatının şaheser örnekleri, Taşkın Paşa Camii ahşap minber ve mihrabının da aralarında bulunduğu ağaç işçiliğinin seçkin örnekleri, müzenin en kıy- metli koleksiyonlarını meydana getir- mektedir. Bunlara Besim Atalay'ın ve- fatından önce müzeye armağan ettiği eserleri de ilâve etmek gerekir.

BİBLİYOGRAFYA :

Remzi Oğuz Arık, *Türk Müzeciliğine Bir Ba- kıtış*, Ankara 1953; Hâmit Zübeyr Koşay, *Et- nografya Müzesi Kılavuzu*, Ankara 1963; Meh- med Önder, *The Museums of Turkey*, Ankara 1983, s. 23-26; İsmet Hikmet Koyunoğlu, "Es- ki Türk Ocakları Merkez Binasının İnşaata- na Ait Anılarım", *Kültür ve Sanat*, sy. 5, İstanbul 1977, s. 151-152.

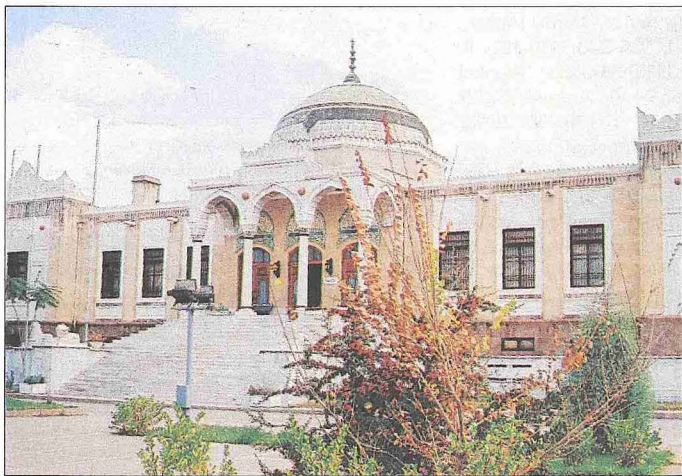


SEMA KOÇ

ANKARA SAVAŞI

Yıldırım Bayezid ile Timur arasında Ankara yakınlarında Çubuk ovasında 28 Temmuz 1402'de meydana gelen savaş.

Anadolu'dan Hindistan'a kadar uzan- bir imparatorluk kurmuş olan Ti- mur'un fütühat sahasına Anadolu'yu da dahil etmesi, aynı yer üzerinde hak iddia eden Osmanlılar'la arasını açmıştır. Di- ğer taraftan Memlük Sultanı Berkuk'un ölümü, Timur'un kendisine rakip olarak gördüğü Mısır ve Anadolu'daki bu iki devleti ortadan kaldırmak için uygun bir zemin hazırlamıştır. Ayrıca Memlükler'le Osmanlılar'ın arasının açılması da Ti- mur'un işini kolaylaştırdı. Bu fırsattan faydalanarak 1399'da Bağdat'ı ele ge- çiren Timur, Celâyirli Hükümdarı Sultan Ahmed ve Karakoyunlu Türkmen reisi Kara Yusuf'un Osmanlılar'a sığınması- na sebep oldu. Bu durum Timur'un Os- manlı Devleti'ne müdahale etmesine fir-



Ankara Etnografya Müzesi