

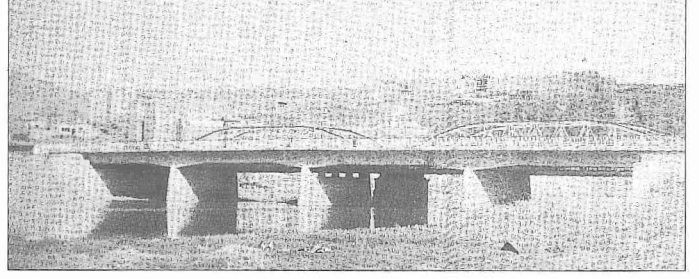
ARDAHAN

Doğu Anadolu'da
Kars iline bağlı ilçe merkezi.

Kura ırmağının her iki yakasında, deniz seviyesinden 1860 m. yüksekte kurulmuştur. Şehrin daha büyük kısmı ve resmî daireler Kura'nın sağ yakasında bulunur. Bu kesim, Kura ırmağına sağdan karışan Alabalık deresi çevresinde gelişmiştir.

Tarihi oldukça eskilere dayanan Ardahan'ın kalesinde yapılan kazılarda elde edilen değişik medeniyetlere ait kalıntılar, yörede ilk Tunç çağından itibaren bir yerleşmenin varlığını ve bölgenin çeşitli krallıkların hâkimiyetlerine girdiğini göstermektedir. Bunlardan Urartu, Pers ve Araks krallıklarının hâkimiyeti önemlidir. Kars ve yöresiyle birlikte Ardahan'ın İslâm akınlarına hedef olması ise 642 tarihlerine rastlar. Bununla beraber yöreye ilk Türk akınları 1053 yılından itibaren Kutalmış idaresinde başlamıştır. Ancak Kars yöresinin fethi önce 1054'te Tuğrul Bey, 1058 yılında ise Çağrı Bey'in oğlu Yâkûti Bey tarafından gerçekleştirilmiş, fakat bu sırada Kars ve Ani kaleleri ele geçirilememiştir. Bunlardan Ani 1064'te, Kars ise 1067 yılında Alparslan tarafından zaptedilmiştir. Ardahan'ın da bu tarihlerde Türkler'in eline geçtiği tahmin edilmektedir. Bölge Selçuklular'dan sonra kısa bir süre Gürcü prenslerinin, Moğollar'ın, İlhanlılar'ın, Karakoyunlular'ın ve Akkoyunlular'ın hâkimiyet sahası içine girmiştir. Evliya Çelebi'ye göre ise İ. Selim zamanında Osmanlı topraklarına katılmıştır. Osmanlı idaresinde bazan Erzurum eyaleti, bazan da yeni kurulmuş olan Çıldır eyaletine bağlanan Ardahan Kalesi 1549 yılında tamir edilmiştir. 1568-1574 yılları arasında Erzurum vilâyeti dahilinde bir sancak merkezi olan Ardahan, Livâ-i Ardahan-ı Küçük ve Livâ-i Ardahan diye iki livâ halinde görülmektedir (BA, MAD, nr. 563, s. 154, 173). 1578'de Çıldır'ın fethiyle kurulan Çıldır eyaletine dahil edilen Ardahan, 1578-1588 arasında Erzurum eyaleti sancaklarından biri olarak kaydedilmektedir (BA, KK, nr. 262). Ardahan 1609'da yeniden Çıldır eyaletine, 1632-1641 tarihlerinde ise eyalet halinde teşkilâtlandırılan Kars'a bağlanmıştır (BA, Cevdet-Dahiliye, nr. 6095). Aynı şekilde 1635'te de Kars eyaleti dahilinde Livâ-i Ardahan-ı Küçük şeklinde gösterilmiş, Ardahan-ı Büzürg'ün ise Çıldır'a

Ardahan
Kalesi ve
Kura
nehri
üzerindeki
tarihi
köprü



bağlı olduğu kaydedilmiştir. XVIII. yüzyılda ise (1777-1787) Çıldır'a bağlı sancak merkezi olarak görülmektedir (BA, MAD, nr. 9550).

XIX. yüzyıl başlarından itibaren Rus tehdidi altına giren ve elviye-i selâse olarak bilinen Kars, Ardahan ve Batum, 1828, 1855 ve son olarak da 1877-1878 Osmanlı-Rus savaşı sonrasında Rus idaresine girmiştir. Bu son işgal devresinde Ruslar'ın kolonizasyon çalışmaları yüzünden bölgeden sayıları 100.000'e varan bir nüfus Erzurum tarafına göç etmek zorunda kalmıştır. Ancak 1900 yıllarından itibaren Rus işgaline karşı bir teşkilât kurulmuş ve bu teşkilât elviye-i selâse içinde faaliyetlerini sürdürmüştür. I. Dünya Savaşı sırasında Osmanlı ordusunun Rusya'ya karşı harekâtı bu teşkilât tarafından içten desteklenmiş, Gürcü ve Ermeni çeteleriyle yapılan mücadeleler sonunda 23 Şubat 1921'de Artvin'le birlikte Ardahan sancağı da kurtarılmıştır. Cumhuriyet'in ilk yıllarında vilâyet merkezi olan Ardahan 1926'da Kars iline bağlanmıştır.

XIX. yüzyıla kadar bir sancak merkezi olarak önemini koruyan Ardahan'ın bilhassa bir sınır şehri olması, önemini daha da arttırmıştır. Evliya Çelebi'nin bildirdiğine göre kare biçiminde ve üç kapısı bulunan yalçın bir kaya üzerinde yetmiş iki kuleye sahip olan Ardahan Kalesi, Rus ve İran savaşları sırasında önemli rol oynamıştır. 1828'den 1830'a kadar Rus işgalinde kalan Ardahan'ın 1831 Osmanlı nüfus sayımında müstakil olarak nüfusu belirtilmemekte, tâbi bulunduğu Çıldır eyaletinin nüfusu verilmektedir. Buna göre Çıldır eyaletinde 73.473 müslüman, 4887'si Ermeni olmak üzere 9150 gayri müslim erkek nüfus bulunmaktaydı. 1288'deki (1871) *Erzurum Vilâyeti Salnâmesi*'nde ise Ardahan kazasında 6786 müslüman erkek nüfusa karşılık hiç hıristiyan nüfus kaydedilmemiştir. Aynı salnâmeye göre kazanın 110 köyü, bir medresesi, otuz sıbyan okulu, elli dokuz camii, bir hanı, dört

hamamı ve 155 dükkânı bulunmaktaydı. 1294'teki (1877) *Erzurum Vilâyeti Salnâmesi*'ne göre ise Çıldır sancağı içinde yer alan Ardahan kazası 5000 müslüman erkek nüfusa sahipti. Rus işgali üzerine meydana gelen göç hareketleri yüzünden şehrin Türk nüfusu oldukça azalmış ve 2000'e kadar düşmüştür. 1921'de kurtuluşundan sonra şehrin 1927 sayımına göre 2397 olarak tesbit edilen nüfusu 1950'de 4789 olmuş, 1970'te 13.339'a, 1985'te de 16.895'e ulaşmıştır. Kuzeyde Hanak, doğuda Çıldır ve Susuz, güneyde Göle ilçeleriyle, batıda da Artvin iliyi komşu olan Ardahan ilçesi, merkez bucağından başka Hasköy ve Yalnızçam bucaklarına ayrılmıştır. Altmış köyü bulunan ilçenin yüzölçümü 1241 km² olup toplam nüfusu 1985 sayımına göre 61.372, nüfus yoğunluğu ise 49 idi. En önemli tarihî eseri Ardahan Kalesi'dir.

BİBLİYOGRAFYA :

BA, MAD, nr. 563, s. 154, 173; BA, MAD, nr. 9550; BA, KK, nr. 262; BA, Cevdet-Dahiliye, nr. 6095; Evliya Çelebi, *Seyahatnâme*, II, 322, 326; *Mir'at-ı Hakikat*, s. 335-339; *Erzurum Vilâyeti Salnâmesi* (1288), s. 144, 150; a.e. (1294); Ayn Ali, *Kavânin-i Âli-i Osmân*, s. 58-59; *Kâ-mûsül'-a'lâm*, I, 111; Enver Ziya Karal, *Osmanlı İmparatorluğu'nda İlk Nüfus Sayımı 1831*, Ankara 1943, s. 178-180; M. Halil Yınanç, *Türkiye Tarihi, Selçuklular Devri I: Anadolu'nun Fethi*, İstanbul 1944, s. 49-53, 58, 63; Kâzım Karabekir, *İstiklâl Harbimiz*, İstanbul 1969, s. 865-866; G. Jaschke, "Die Elviye-i Selâse, Kars, Ardahan, Batum", *WI*, XVIII/1-2 (1977), s. 27 vd.; *Timar Sistemi Hakkında Bir Risâle* (nşr. İlhan Şahin), *TD*, sy. 32 (1979), s. 917-918.



YUSUF HALAÇOĞLU

A'REC, Abdurrahman b. Hürmüz

(عبد الرحمن بن هرمز الأعرج)

Ebû Dâvûd Abdurrahmân
b. Hürmüz el-A'rec el-Medenî
(ö. 117/735)

Muhaddis ve mukrî* bir tâbiî.

Rebîa b. Hâris b. Abdülmuttalib'in (veya oğlu Muhammed'in) mevâlâ* sı olan A'rec, başta Ebû Hüreyre olmak üzere Abdullah b. Abbas, Muhammed b. Mesleme,