

toğrafcı tarafından çekilmiştir. Bu resimlerden biri Arz Odası'nın eski durumunu gayet açık bir şekilde göstermektedir.

1877-1878 Osmanlı-Rus Savaşı'nda, saraya depolanan cephanenin Ruslar'ın eline geçmemesi için, Vali Cemil Paşa'nın emriyle 18 Ocak 1877 günü havaya uçurulması sonunda sarayın bütünü gibi Arz Odası da mahvolmuştur. İkinci defa Edirne'ye vali olan İzzet Paşa'nın sarayı tekrar imar ve ihya etme yolundaki teşebbüsü ise destek bulmamıştır. Yine eski bir fotoğraftan anlaşıldığına göre, bu felâketten Arz Odası'nın kâğır kısmı bir dereceye kadar kurtulmuş ve yalnız kemeri kalmış olan Bâbüssaâde'nin arkasında, duvarları yarıya kadar inmiş, pencereleri moloz taşlarla doldurulmuş ve üstüne kiremit örtülü basit bir çatı çekilmiş olarak kalmıştır. Sonraları bu harabe de ortadan kaldırıldığından bugün sadece bir duvar parçası görülmektedir.

Sultan IV. Mehmed'in (1648-1687) Edirne'de kaldığı sıralarda bostancıbaşı Âşık Ali Ağa (ö. 1677), *Sarây-ı Cedîd-i Sultânî* adlı ve içinde kasırların kesitlerinin resimleri de bulunan bir risâle yazmıştır. 1085'te (1674-75) kaleme alındığı söylenen bu çok değerli yazmanın tek nüshası Rifat Osman'da iken 1913'te Balkan Savaşı sırasında evinin yağmalanması esnasında kaybolmuştur. Bu yazmada Arz Odası'na dair verilen bilgilerin bir özeti Rifat Osman'ın Edirne Sarayı hakkındaki kitabında bulunmaktadır. Bu notlara göre, boyu 30,5, eni 23,5 zirâ olan Arz Odası'nın üstü bir kubbe ile örtülüdür. Kubbenin içi ise gülkurusu zemin üzerine firuze renkli şemseler

ve iç içe girmiş karanfil, lâle ve diğer motiflerle süslenmiştir. Yine Âşık Ali Ağa risâlesinden öğrenildiğine göre, Arz Odası'nın duvarları önceleri tahta kaplanmış ve üzerlerine deri gerilerek bunun yüzü nakışlarla bezenmiş iken Sultan IV. Mehmed zamanındaki tamirde bunlar sökülerek yerlerine çini kaplanmıştı. Kapının karşısındaki köşede Topkapı Sarayı'ndaki Arz Odası'nda olduğu gibi bir taht-sedir yer almış aynı sırada arkaya açılan bir kapı ile sağ tarafta bir abdest yeri olan iki mekân bulunuyordu. Bütün kapı ve pencere kanatları dıştan sedef kakmalı, içten de çuha kaplıydı.

Keşif raporlarından ve temel kalıntılarından anlaşıldığına göre Arz Odası'nın en dış ölçüleri 23,20 × 18,19 m., kâğır kısmı ise 15,35 × 9,85 metredir. Bu esas mekânın üstünü örten kurşun kaplı geniş saçak, çepeçevre dolaşan bir galeriyi muhafaza ediyordu. Galeri 6,5 m. uzunluğunda dört köşe ağaç direklerle sınırlanmıştı. S. Hakkı Eldem tarafından yayımlanan ve Arz Odası'nın ocağı ile taht-sedirini tasvir ettiği anlaşılan eski bir fotoğrafta duvarlarda hiçbir çini görülmemektedir. Ocağın davlumbazı (yaşmağı) ise tunç veya bakır olmayıp kabartmalarla süslü alçıdandır. Yine bu resimde sedirin süslemesinde açık olarak Batı sanat üslûbunun izleri sezilir. Bu duruma göre bütün bu kısımlar, Arz Odası'nın XIX. yüzyıl başlarındaki tamirlerine ait olmalıdır.

BİBLİYOGRAFYA :

Abdurrahman Hibri, *Entsü'l-müsâmirîn fî târîhi Edirne*, Edirne Selimiye Ktp., nr. 2163/5, fasıl 2; Ahmed Bâdi Efendi, *Riâyât-ı Belde-i Edirne*, Edirne Selimiye Ktp., nr. 2315/1-3; G. Sayger — A. Desarnod, *Album d'un voyage en Turquie fait par ordre de S. M. l'Empereur Nicolas I^{er} en 1829 et en 1830*, Paris, ts.; Rifat Osman, *Edirne Rehnümâsi*, Edirne 1336, s. 88 vd.; a.mlf., *Edirne Sarayı* (nşr. A. Süheyl Ünver), Ankara 1957, s. 67-68, 139, 147 ve resimler; O. Nuri Peremeci, *Edirne Tarihi*, İstanbul 1939, s. 46; Sedat Hakkı Eldem, *Köşkler ve Kasırlar*, İstanbul 1969, I, 3-19; Ayverdi, *Osmanlı Mi'mârîsi III*, s. 241-243.



SEMÂVİ EYİCE

ARZ ODASI

İstanbul'da Topkapı Sarayı'nda
kabullere mahsus daire.

Topkapı Sarayı'nın ikinci avlusundan üçüncü avlusuna geçişi sağlayan Bâbüssaâde'nin tam karşısında ve enderun denilen bu avluda yer almaktadır.

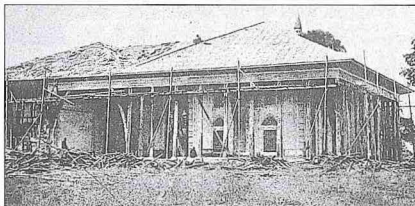
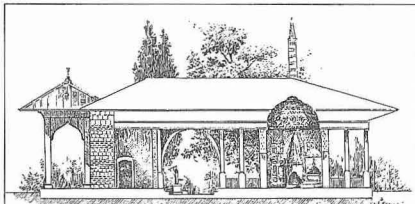
Arz Odası dikdörtgen planlı, zemin-den yüksek, etrafı sütunlu bir revak ile çevrili, üstü geniş saçaklı ahşap çatı ile örtülü bir yapıdır. Evliya Çelebi burayı "Havernak Kasrı'na" benzeterek Fâtih Sultan Mehmed tarafından yaptırılan bölümler arasında göstermektedir. XV. yüzyıldan XIX. yüzyıla kadar çeşitli değişiklikler geçiren Arz Odası'ndaki bu değişikliklerin binanın esas planı üzerinde olmadığı anlaşılmaktadır.

Bâbüssaâde tarafındaki cephesinde sağda duvara bitişik güzel bir çeşmenin Farsça kitâbesinden Kanûnî Sultan Süleyman (1520-1566) tarafından yaptırıldığı anlaşılmaktadır. Tek mekândan ibaret salonun köşesinde yer alan sedir biçimindeki tahtın, kubbesinin içini süsleyen bezemeler arasında altın yaldızla yazılan manzum tarihlere göre ise bu sedir Sultan III. Mehmed devrinde 1005-1006 (1597-1598) yıllarında yaptırılmıştır. Bâbüssaâde karşısındaki cephede, esas kapının üstündeki besmele-i şerifenin ketebesini Sultan III. Ahmed'in imzasını ve 1136 (1723-24) tarihini taşımaktadır. Arz Odası'nın arkasında, avluya bakan cephesindeki kapının üstünde Sultan IV. Mustafa'nın tuğrası ile onun adını ve 1222 (1807) tarihini veren manzum bir kitâbe vardır. Bu yazıda, "Arz Odası'nı kıldı nev-bünyâd Sultan Mustafâ" denildiğine göre, bu padişahın ancak on dört buçuk ay süren kısa saltanatı sırasında burasını önemli biçimde tamir ettirdiği anlaşılmaktadır. Bâbüssaâde tarafında cephedeki ikinci kapının üstünde ise "Hasbünellâhü ve ni'me'l-vekil" levhasının ketebesini Sultan II. Mahmud'un imzasını ve 1225 (1810) tarihini taşımaktadır.

1606-1609 yılları arasında Osmanlı Devleti nezdinde Venedik Cumhuriyeti'ni temsil eden balyos Ottaviano Bon ve Fransız elçisi Henri de Gournai, Comte de Marcheville ile 1631'de saraya giren Jean Baptiste Tavernier seyahatnâmelerinde, bir yabancı elçinin Arz Odası'nda huzura kabulünü anlatmakta ve buranın göz kamaştırıcı ihtişamını belirtmektedirler.

Sarayın gerek yabancı elçileri gerekse devlet ileri gelenlerini kabul salonu olduğu için padişahların devamlı ilgi göstererek süsleme ve mefruşatına önem verdikleri Arz Odası 1273 Şevvalinde (Haziran 1857) Sultan Abdülmecid devrinde, Enderun Mektebi ve Akağalar Dairesi ile birlikte yanmıştır. Arz Odası'nın iç süslemesi ve ahşap aksamını tamamen tahrip eden bu yangından sadece sedir-taht

Edirne Arz Odası'nın Rifat Osman tarafından çizilen kesiti (*Edirne Sarayı*, Ankara 1989) ile 1290 (1873) onarımı sırasında çekilmiş bir fotoğrafı (Rifat Osman arşivi)



ile tunç kaplamalı ocak davlumbazı kurulmuştur. Bu tarihten sonra yapılan tamirde ise esas girişin iki yanına Sultan Abdülmecid'in tuğraları ile onun "dâima muzaffer" olduğunu bildiren iki misra işlenmiş birer mermer levha yerleştirilmiştir. Bu tamir sırasında Arz Odası'nın içi çini kaplamasını kaybetmiş, duvarlar yapının eski ihtişam ve önemine uymayan nakışlarla süslenmiş, iç kapı kanatları da Avrupa'nın "empire" üslûbunda yapılmıştır. Arz Odası Cumhuriyet'in ilk yılları ile 1946'da basit bir tamir geçirmiş, son yıllarda ise daha esaslı surette tamir görmüştür.

Arz Odası mimari bakımdan Edirne Sarayı'ndaki Arz Odası'nın çok yakın bir benzeridir. Bu benzerlik ölçülerde de görülür. 24,05 × 18,70 m. ölçüsünde, taştan bir temel üzerine oturan yapının kapalı mekânı 16, 13 × 10, 36 m. ölçüsünde olup etrafında 4 m. genişliğinde bir dehliz dolaşır. Geniş saçak altında ahşap direklere otururken sonraları bu direklerin yerlerine devşirme sütunlar konularak değiştirilmiştir. Bu sütunların yirmisi yeşil breş (verde antico), ikisi beyaz mermerdendir. Esas yapının taş ve tuğla şeritler halinde yapılmış olduğu tesbit edilmiştir. Üçüncü avlu geriyeye doğru meyilli olduğundan, arka cepheye avlu zemininden çevre dehlizine bağlantı çifte merdivenle sağlanmıştır. Revak sütunlarının mukarnaslı başlıkları, bu sütunların üstlerinde sıralanan kırmızı ve beyaz taşlardan yapılmış sivri kemer dizileri Osmanlı devri Türk mimarisinin klasik devri üslûbuna işaret

eder. Böylece bu revakın III. Mehmed'in saltanatı sırasında yapıldığı tahmin edilmektedir.

Arz Odası enine uzanan dikdörtgen küçük bir binadır. Bâbüssaâde tarafında iki girişi ve ortada büyük bir penceresi vardır. Sağır olan sağ tarafta zengin biçimde kabartmalarla bezenmiş çeşme bulunur. Ortadaki büyük pencerenin "mâruzat penceresi" olduğu, padişaha sunulan hediyelerin buradan kendisine gösterildiği söylenmektedir. Girişler ise renkli taşlarla çerçevelenmiştir. Esas mekânın sağında olan iki küçük bölümden biri helâ ve abdest odası, diğeri ise hediyelerin konduğu yerdir. Esas salonun üstü ahşap çatı içine gizlenmiş bir kubbe ile örtülüdür. Sağ ve sol duvarlarda ikişerden mermer çerçeveli dört dolap nişi vardır. Soldakilerin ortasında ise son derece zarif bir ocak davlumbazı bulunur. Bunun madenî kaplamasının dilimleri üzerinde kazıma tekniğinde bezemeler, ortalarında da şemselerin işlenmiş olduğu görülür. Aslında bu madenî davlumbazın tombak tekniğinde altın yaldızlı olduğu da ihtimal dahilindedir.

Salonun bir köşesini işgal eden sedir, köşelerinde dört ince direğin taşıdığı bir kubbeden meydana gelmiş olup gerek direkler gerekse üst kısım ve kubbenin iç yüzü muhteşem bir süsleme ile kaplanmıştı. Bu süslemede ve oymaların aralarında çeşitli değerli taş kakmaları kullanılmıştır. Aslında bu sedirin üstü ve yastıkları da altın simli işlemeli ince ve taşlarla bezenmiş örtü ve yastıklarla kaplı idi. Bu çok değerli işlemler şimdi sarayın hazine kısmında teşhir edilmektedir.

Arz Odası'nın dış duvarları ise yer yer çeşitli devirlere ait çinilerle kaplanmıştı. Bunun yanında salonun iç duvarları çini kaplı, kapı, pencere ve dolap kapakları ise bağa ve sedef kakmalı ve altın yaldızlı renkli nakışlarla bezeli olduklarına ihtimal verilebilir. Bugün bunlardan hiçbir şey kalmamıştır. Salon tavanının da en azından renkli malakârî bir süsle bezenmiş olduğu düşünülebilir. Padişahlar yabancı elçileri burada huzurlarına kabul ettiklerinden bu törenlerin çeşitli tekniklerde yapılmış pek çok sayıda resmi bulunmaktadır. Bu resimlerde ve töreni anlatanların yazılarında Arz Odası'nın göz alıcı ihtişamı belirtilmekle beraber resimler akıldaki kalanlarla sonradan meydana getirildiğinden, iç süslemenin ayrıntılarını tam ve doğru olarak öğrenmek mümkün değildir.

Arz Odası'nın sedir-taht tarafındaki duvarında avluya çıkışı sağlayan kapının yanında küçük bir selsebil-çeşme vardır. Burada yapılan görüşmelerin dışardan duyulmaması için, çeşmeler açıldığında akan suyun kâselerden süzülürken meydana getirdiği şırıltılarla konuşmaların anlaşılmasını önlemeye mahsus olduğu söylenmektedir. Arz Odası, Edirne Sarayı'ndaki Arz Odası'nın bir benzeri olarak yapılmış ve 400 yılı aşkın bir süre bütün Osmanlı devlet teşrifatına sahne olmuştur. 1857 yangınından sonra iç süslemesini kaybetmiş, daha sonra esas mimarisine aykırı düşen bir biçimde yenilenmişse de genel mimarisi ve dış estetiği ile yine de Osmanlı devri Türk sanatının köşk yapı sanatında değerini korumaktadır.

BİBLİYOGRAFYA :

Topkapı Sarayı Müzesi Rehberi, İstanbul 1933, s. 61-62; N. M. Penzer, *The Harem*, London 1936, s. 118; Melek Celâl Lampé, *Le Vieux Serail des Sultans*, İstanbul 1959, s. 28-30; R. Ekrem Koçu, *Topkapı Sarayı*, İstanbul 1960, s. 69-72; a.m.f., "Arz Odası", *İst.A.*, II, 1078-1082; Sedat Hakkı Eldem, *Köşkler ve Kasırlar*, İstanbul 1969, I, 81-86; a.m.f. — Feridun Akozan, *Topkapı Sarayı: Bir Mimari Araştırma*, İstanbul 1982, s. 95, levha 68; F. Davis, *The Palace of Topkapı in Istanbul*, New York 1970, s. 112-122; Ayverdi, *Osmanlı Mi'mârîsi IV*, s. 715; Semavi Eyice, *Topkapı Sarayı*, İstanbul 1985, s. 16-17; Abdurrahman Şeref, "Topkapı Sarayı - I Hümâyunu", *TOEM*, V (1328), 395; Mehmed Refik, "Arz Odası", a.e., VII (1332), s. 110-116.



SEMAVİ EYİCE

ARZ TEZKİRESİ

(bk. TELHİS).

ARZA

(العرضة)

Her yıl ramazan ayında, o zamana kadar nâzil olan âyet ve sûreleri Cebrâil'in Hz. Peygamber'e, onun da Cebrâil'e okuması mânasına bir terim.

Arz, arza ve aynı kökten gelen mu'araza sözlükte "okumak, ezberden okumak, göstermek, kitapları karşılaştırmak" gibi mânalara gelir. Hadislerden öğrenildiğine göre, Allah'ın iki elçisi, Kur'an-ı Kerim'i birbirlerine okumak (mukabele etmek) üzere ramazan ayında her gece bir araya gelmekteydi. Her yıl bir defa yapılan bu karşılıklı okuma işi Hz. Peygamber'in vefat edeceği yıl iki defa olmuştur. Arza-i âhire diye anılagelen bu son karşılaştırma Kureys lehçesiyle yapıldığı için o günden itibaren Kur'an bu lehçe

Topkapı Sarayı Arz Odası ve içinden bir görünüş - İstanbul

