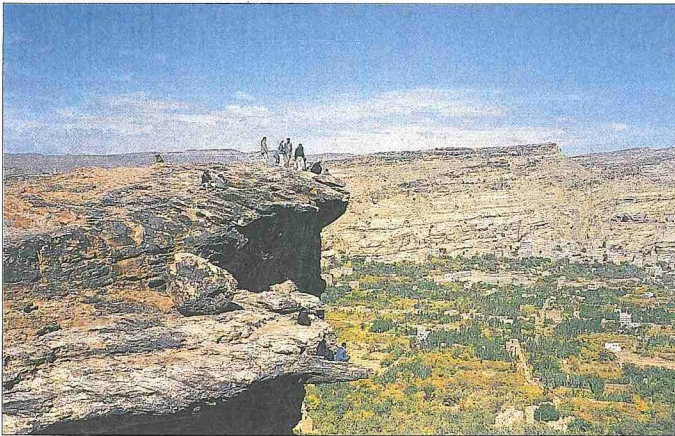


şe farkına dayanmaktadır. Genel anlamda ise İslâm milletlerinin kullanmış oldukları süslemelerin Arap kavminin mirası olarak gösterilemeyeceği kanaati paylaşılmaktadır.

Esasında şimdiye kadar sadece arabesk adıyla tanımlanan örneklerin "İslâm tezyinatı" başlığı altında toplanması fikrinden hareket etmek doğru olur. Genel olarak İslâm tezyinatı adını verdiğimiz malzemenin bağlı olduğu bölge veya devir özelliğine göre Emevî, Fâtımî, Endülüs, Büyük Selçuklu, Anadolu Selçuklu ve Osmanlı gibi adlarla anılması ilmî gerçeklere daha uygundur. İslâm ülkelerinin her birinde farklı bir süsleme anlayışı olduğu açıktır. Ancak tezyinatın kompozisyon şeması ve esası bütün İslâm dünyasında aynıdır. Şekillerin gelişme istikameti, birleşme, çoğalma ve yüzey üzerindeki yayılma prensipleri Afganistan'dan İspanya'ya kadar birbirine benzer. Bölge farklılığı, sadece tezyinata katılan unsurların sayısı ve çeşitlerinde söz konusudur. Bazı ülkelerde bitki motifleri ağır basarken bazı bölgelerde hayvan motifleri fazlaca yer tutabilir. Aynı şekilde farklı malzemelerde halı, kilim, ahşap, maden ve taş süslemelerde de bu değişkenlik kendini belli eder.

İslâm tezyinatında yer alan bütün şekiller ve bunların kompozisyon tarzları, müslüman milletlerin sanatlarında ölçülerini ve tekniğini bulmuştur. Motiflerin sınıflandırılması yapılmış, terimleri belirlenmiştir. Bütün bu hususlar arabesk gibi bir genellemeye gitmenin gereksiz olduğunu göstermektedir. Bugün için terimin anlamı ve biçim değeri bakımından gerçek bir karşılığı olmadığı da anlaşılmıştır.



San'a'ya 8 km. uzaklıktaki Zahr vadisinden bir görünüş - Yemen

### BİBLİYOGRAFYA :

G. Rigutini, *Vocabulario Italiano della Lingua pulota*, Fienze 1865, s. 85; Şemseddin Sâmî, *Kâmûs-ı Fransevî*, İstanbul 1318, s. 126; Celâl Esad [Arseven], *San'at Kâmusu*, İstanbul 1340-41, s. 21; a.mlf., *Les Arts Décoratifs Turcs*, İstanbul 1952, s. 44; a.mlf., *SA*, I, 93-94; V, 2119; A. Hatzfeld — A. Darmsteter, *Dictionnaire Général de la Langue Française*, Paris 1924, s. 24; R. Riefstahl, *Turkish Architecture in Southwestern Anatolia*, Cambridge 1931, s. 28, resim 37, 216; H. Gardner, *Art Through Ages*, New York 1936, s. 362, 366, 368; F. Palazzi, *Nouissimo Dizionario della Lingua Italiana*, Milano 1939, s. 91; *Nouveau Petit Larousse Illustré*, Paris 1947, s. 55; E. Kühnel, *Die Arabeske*, Wiesbaden 1949; a.mlf., *EJ*<sup>2</sup> (İng.), I, 558-561; R. Landau, "The Arabesque, the Abstract art of Islam", *The American Academy of Asian Studies*, San Francisco 1955; F. S. Meyer, *Handbook of Ornament*, New York 1957; E. Atiyah, *The Arabs*, Edinburgh 1958, s. 64; T. T. Rice, *The Seljuks in Asia Minor*, New York 1961, s. 159; S. Battaglia — G. Bocaccio, *Il Decameron*, Torino 1966, s. 645; a.e. (trc. G. H. McWilliam), New York 1972, s. 809; a.e. (trc. J. Payne), Washington 1947, s. 683; Oktay Aslanapa, *Turkish Art and Architecture*, New York 1971, s. 333; *Grand Larousse de la Langue Française*, Paris 1971, I, 221; J. Strzygowski v.dğr., *Eski Türk Sanatı ve Avrupa'ya Etkisi* (trc. A. Cemal Köprülü), Ankara 1974, s. 38-102; W. Heyd, *Yakın-Doğu Ticaret Tarihi* (trc. Enver Ziya Karal), Ankara 1975, s. 103, 105, 108, 109, 111; J. Corominas, *Breve Diccionario Etimologica de la Lingua Castellano*, Madrid 1976, s. 59; J. Burckhardt, *İtalya'da Rönesans Kültürü* (trc. Bekir Sıtkı Baykal), Ankara 1978, II, 29; B. Lewis, *Tarihte Araplar* (trc. H. Dursun Yıldız), İstanbul 1979, s. 141, 143; F. A. Brockhaus, *Brockhaus Konversations Lexikon*, Berlin 1982, s. 780-781; *BSE*, II, 407-408; *Encyclopedia of World Art*, London 1959, X, 833; E. Herzfeld, "Arabesk", *İA*, I, 463-470; J. Meyer, *Meyers Enzyklopedisches Lexikon*, Mannheim 1971, II, 456; W. — R. Chambers, *Chambers's Encyclopaedia*, London 1973, I, 514; *EBR*, II, 165-166; Hâdî Âlimzâde, "Ârâbisk", *DMBİ*, I, 273-276.



SELÇUK MÜLÂYİM

### A'RÂBİ

(الأعرابي)

Çölde yaşayan göçebe Arap  
(bk. A'RÂB, BEDEVİ).

### ARABİSTAN

(جزيرة العرب)

Asya ile Afrika arasında yer alan dünyanın en büyük yarımadalarından biri.

I. FİZİKİ ve BEŞERİ COĞRAFYA

II. TARİH

III. KÜLTÜR ve MEDENİYET

Asıl adı Şibhü Cezireti'l-Arab (Arap yarımadası) iken kısaltma yoluyla Arabistan Ceziretülârap şeklinde kullanılmıştır. Sadece el-Cezîre de denilmekte ve Türkçe'de buna benzer biçimde Arap yarımadası yerine kısaca Arabistan adı kullanılmaktadır.

Arabistan, özellikle Batı Arabistan, Allah'ın elçisi ve son peygamberi Hz. Muhammed'in dünyaya geldiği, yaşadığı, vahye mazhar olduğu ve risâletini tamamladıktan kısa bir süre sonra vefat ettiği yer olması bakımından bütün insanlık için dinî önemi olan bir bölgedir.

Arabistan'ın coğrafi durumu hakkında bilgi veren İslâm coğrafyacılarından Aşmaî (ö. 217/832), sınırlarını tarif ederken yarımadaı Yemen, Necid, Hicaz ve Tihâme olmak üzere dört, İstahrî (X. yüzyıl) ise Hicaz, Necid ve Yemen olarak üç bölüme ayırmaktadır. Yarımadaı Hemdânî (ö. 334/945-46) ile Mukaddesî (ö. 375/985) Şam ve Yemen adıyla ikiye, Bekrî (ö. 487/1094) ile Yâkût el-Hamevî de (ö. 626/1229) daha ayrıntılı olarak yaptıkları tasnif ve sınırlandırmalarda Tihâme, Hicaz, Necid, Aruz ve Yemen adlarıyla beş bölüme ayırmaktadırlar. Zamanımızda siyasi şekillenmeler göz önüne alınarak Arap yarımadası Suudi Arabistan, Yemen Cumhuriyeti, Uman, Birleşik Arap Emirlikleri, Katar, Bahreyn ve Küveyt sınırları içinde kalan bölge olarak belirlenmekte ve yüzölçümü 3 milyon kilometrekareyi biraz aşmaktadır (3.184.515 km<sup>2</sup>). Yarımadanın toplam nüfusu da 33 milyona (1989) yaklaşmaktadır.

I. FİZİKİ ve BEŞERİ COĞRAFYA

1. Coğrafi Konumu ve Yüzey Şekilleri. Arap Yarımadası Asya, Avrupa ve Afrika kıtalarının keşişme noktasını teşkil eden Güneybatı Asya'nın güney kısmında yer

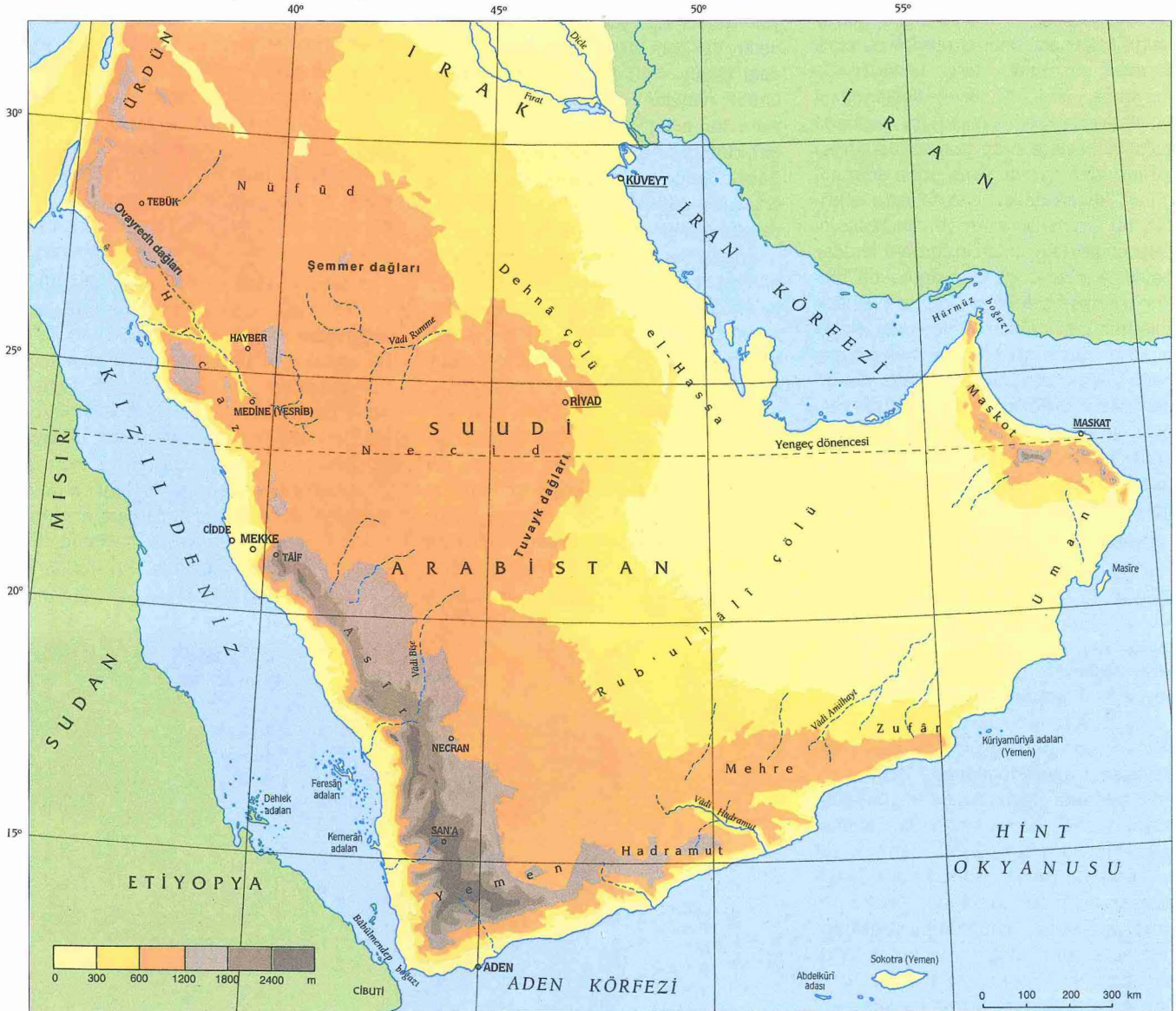
alır. Kuzeybatıdan güneydoğuya doğru uzanmış bir paralelkenar şeklindedir; yalnız güneydoğusunda bir çıkıntı oluşturan Uman ve Maskat bölgeleri bu muntazamlığı bozar. Doğudan Uman ve Basra körfezleri, güneyden Arap denizi ve Aden körfezi, batıdan da Kızıldeniz ve Akabe körfezi ile tabii olarak sınırlanmıştır. Güneyde Bâbülmendep Boğazı ile Afrika'dan ayrılan yarımada'nın kuzeyinde yeryüzü şekilleri bakımından kesin bir sınır bulmak mümkün değildir. Güneybatı Asya'nın Arap denizinden Güneydoğu Toroslar'a kadar uzanan kısmı Suriye - Arap platformu adını alır. Bu platformun kuzeydeki üçte birlik kısmı,

Güneybatı Asya'nın kuzeyini teşkil eden Küçük Asya (Anadolu) ve İran arasında bir geçiş bölgesi meydana getirir. Bu bölge ile Arap yarımadası arasında tedricî bir geçiş bulunduğundan kuzeyde yarımada'ya tabii sınır teşkil edecek bâriz bir coğrafi unsura rastlanmaz. Bazı eski kaynaklarda bu sınırın Fırat nehrine kadar götürüldüğü görülmekte ise de bugün Suudi Arabistan Krallığı ile Küveyt'in kuzey sınırları Arap yarımadasının da kuzey sınırı olarak kabul edilmektedir. Kuzeybatıdaki Sînâ yarımadası ise nüfus yapısı ve yüzey şekilleri bakımından Arabistan'a benzemesine rağmen siyasi coğrafya bakımından Afrika kıta-

sına dahildir. Kuzey sınırının tartışmalı olması sebebiyle de yarımada'nın yüzölçümüne ait kesin bir rakam vermek güçleşmektedir. Sînâ yarımadası ile Kızıldeniz, Arabistan'ın Afrika ile bağlantısının mütat bir yolu olagelmıştır. Ayrıca yarımada, kara ve deniz yolları vasıtasıyla Asya'nın geri kalan yerlerine de kolayca ulaşılabilir bir mevkidedir. Yemen Cumhuriyeti sahilinden 350 km. açıklıktaki Sokotra adası da nüfusu ve siyasi durumu bakımından Arabistan yarımadasının bir parçası sayılmaktadır.

Jeolojik bakımdan Gondwana kıtasının parçalarından olan Arabistan yarımadası Kambrium öncesinde meydana gelmiş

Arabistan fizikî haritası



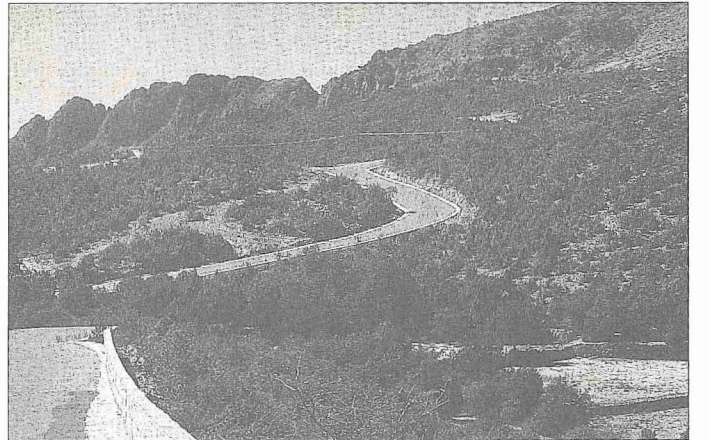
çok eski bir kara parçasıdır. Genellikle granit, gnays ve billürlü şistlerden meydana gelmiş olan bu eski temel, evvelâ Paleozoik'te büyük ölçüde bir deniz istilasına uğramış ve Nübye greleri tarafından örtülmüştür. Bu greler kuzeyde Büyük Nüfûd çölüne kadar devam eder ve daha kuzeyde yerini Kretase kalkerlerine bırakır. Bu depolar da Irak'a kadar devam eder, bu arada yer yer Jura fermasyonlarına da rastlanır. Daha kuzey ve kuzeydoğuda da Eosen tabakaları geniş alanları kalın örtüler şeklinde kaplar. Arabistan yarımadası jeolojik tekâmülû sırasında Mezozoik sonu ile Tersiyer içinde kuzeye doğru ilerlemiş ve bu ilerleme sonucunda kuzeydeki yumuşak depoları kıvrılmaya uğramıştır. Bu olaylar sırasında yarımada birtakım tazyiklerin etkisinde kalarak yer yer kırılmalara uğradı ve bazı yerlerinde de çanaklaşma ve kubbeleşmelere mâruz kaldı. Fakat asıl önemli olaylar bu platformun yüzeyinde değil kenarlarında meydana geldi. Oligosen sonlarındaki kıvrılmalarla Kızıldeniz çukuru meydana geldi ve böylece Arap yarımadası Afrika kütlesinden ayrıldı. Arap yarımadasının güney kenarı da bir seri fayların eseridir. Bu kırılmalar yarımada'nın kıyılarını şekillendirirken iç kesimlerdeki kırıklar boyunca yüzeye çıkan magma da blokun içlerinde çok önemli yüksek lav platolarının teşekkülüne sebep oldu (Necid platosu). Gene bu tektonik hareketlere bağlı olarak yarımada Kızıldeniz yönünden Basra körfezine doğru bir hayli çarpıldı ve Kızıldeniz eksenine rastlayan kenar bütünü ile yükselirken Basra körfezine bakan taraf alçalarak bugünkü görünüşünü aldı.

Arabistan'ın yüzey şekilleri oldukça sadedir. Yarımada, batıda Kızıldeniz kıyısında dar bir kıyı ovası (Tihâme) ile başlar. Genişliği yer yer 80-100 kilometreyi bulan bu ovanın doğusunda dik yamaçlarla yükselen kıyı dağları bulunur. Kuzeyde Sînâ'dan başlayarak güneye doğru Hicaz, Asîr ve Yemen bölgelerinde de devam eden bu dağlar, kuzeyde Akabe körfezinin güneydoğusunda 2000 metreyi aşmakta, Hicaz'da biraz yükseklik kaybetmekte, güneyde Asîr'de yeniden yükseklik kazanarak 2750 metreye, daha güneyde ise Yemen'in Hadur Şuayb zirvesinde 3760 metreye çıkmaktadır. Arabistan arazisi, batıdaki bu dağlık kenardan itibaren doğuya ve kuzeydoğuya doğru muntazam bir biçimde alçalır. Merkezî kesimi, ortalama yüksekli-

ği 500-800 m. arasında değişen fakat üzerinde 1000 metreyi aşabilen yükseklikler de bulunan basık bir plato işgal eder. Necid adı verilen bu platoda binlerce kilometrekarelik alan, lav ve tüfler tarafından işgal edilmiştir. Eosen'den itibaren yüzeye gelen bu volkanik elementler üst üste yığılmışlardır. Bu depoların en üstünde de en taze lav akıntıları ile birtakım volkan konileri yer alır. Necid platosu kuzey, doğu ve güneyden çöllerle kuşatılmıştır. Arabistan yarımadasının yüzey şekilleri arasında en dikkati çeken oluşumlardan biri bu çöller ve buralarda görülen kumullardır. Dünyanın büyük çöl kuşağı içinde yer alan Arabistan yarımadasında bütün çöl tipleri bir arada bulunur. Kayalık ve çakıllı olanlar bulunduğu gibi, içlerinde hareketli kumulların yer aldığı çöller de vardır. Yarımada'nın iki büyük çölünden Büyük Nüfûd kuzeyde, Rub'ulhâlî güneydedir. Yaklaşık 68.000 km<sup>2</sup> yüzölçümündeki Büyük Nüfûd kırmızımsıtrak kumlardan meydana gelmiştir ve çölde boyuna kumullar hayli geniş bir şekilde, birbirine paralel şeritler halinde uzanır. Büyük Nüfûd'u güneydeki Rub'ulhâlî'ye, ortalama genişliği 50 km. kadar olan dar bir koridor biçimindeki Dehna çölü kesintisiz bir şekilde bağlar. Kuzeyden güneye doğru 650 km. uzunlukta olan ve Kızıldeniz yönüne doğru önemli bir kavis çizen Dehna çölü, farklı genişlikteki birbirine paralel yedi ayrı çöl şeridinden meydana gelir (remletü's-seb'ateyn). Arap yarımadasının en büyük çölü olan Rub'ulhâlî yaklaşık 300.000 km<sup>2</sup> kadardır ve bu çölün kumulları arasında yer yer kayalık ve çakıllı kesimler bulunur. "Uruk" adı verilen kumullar en büyük boyutlara Rub'ulhâlî çölünde erişir ve bazan kesintisiz olarak kilometrelerce devam edebilir. Bunlar arasında boyu

160 kilometreyi bulanlar olduğu gibi, birbirine paralel 250 tanesi de 40 km. genişliğindeki bir sahada tesbit edilmiştir. Rub'ulhâlî çölünün doğu tarafı kumullar bakımından daha enteresandır ve bu kesimde "kum dağları" ile yükseklikleri 200 metreyi bulabilen "kum piramitleri" yer alır. Arabistan yarımadasının güneybatısı da batısı gibi dağlıktır. Yemen'in doğusundaki dağlık ve dağlık olduğu kadar da vadilerle fazlaca yarılmış bölgeye Hadramut adı verilir. Burada da kıvrımlardan çıkan lavlar eski temel üzerinde yer alarak yarımada'nın batı kenarına benzer bir görünüm meydana getirmişlerdir. Batı ve güneybatı kıyılarının dağlık ve yüksek olmalarına karşılık doğu kıyıları alçak ve kumluktur. Alçak kıyı düzlükleri ile içteki platoların arasına tepelik görünüşte hafif kıvrımlı, dalgalı kesimler girer ve bu kıvrımlar arasında da Arabistan için büyük önem taşıyan petrol yatakları bulunur. Bölgenin güneydoğudaki Uman körfezine komşu olan kesiminde Cebel-i Ahdar (yeşil dağ) adı verilen ve 3000 metreyi aşan dağlar yer almaktadır. Batıdaki-lerden farklı biçimde kıvrımlı bir yapıya sahip olan bu dağlar, Türkiye ve İran'ın güneyindeki dağlar gibi Tersiyer'de oluşmuş Alp kıvrımları sistemine dahildirler.

2. İklim ve Bitki Örtüsü. Arabistan büyük kesimiyle sıcak ve kurak kuşakta yer aldığından, yağışları kıt ve yazları tahammülü güç derecede sıcak olan bir iklime sahiptir. Sıcaklık kuzeyden güneye ve plato kesiminden alçak kesimlere inildikçe daha da artar ve zaman zaman 50 dereceye vardığı olur. Kış mevsimi kuzeyde ve Basra körfezi kıyılarında hissedilirse de Kızıldeniz kıyılarında hemen hemen hiç hissedilmez; bu kesimde sıcaklığın 15 derecenin altına düşmesi ender rastlanan olaylardandır. Basra kör-



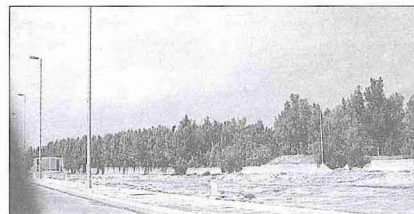
Bâhâ'da  
bir orman  
görüntüsü -  
Câmid ve  
Zehrân /  
Suudi Arabistan

fezi kıyılarında oldukça bol olan yağışlar yarımada'nın orta kesimlerinde 100 milimetreyi dahi bulmaz; Rub'ulhâlî'nin batısındaki Devâsir vadisi gibi bazı bölgelerin ise yıllarca hiç yağmur almadığı olur. Buna karşılık muson rüzgarlarının etkisiyle Kuzey Yemen'in yüksek kesimlerinde yağış 500 milimetreyi aşar ve hatta dağların daha yüksek kesimlerinde 1200 milimetreye de ulaşabilir. Yarımada'nın güneydoğu köşesindeki Uman dağları da yılda 400-500 mm. yağış alan bölgelerdendir. Yağışın mevsimlere dağılışı kuzeyde kış yağışları (Akdeniz yağış rejimi tipi), güneybatı, güney ve güneydoğuda ise yaz yağışları (muson yağış rejimi tipi) şeklindedir. Arabistan yarımadasında akarsu vadilerinde devamlı su bulunmaması da yağışların azlığının tabii bir sonucudur. İçinde devamlı su bulunmayan, sadece kısa süreli akışlar görülen kuru vadilerin sayısı çoktur. Âni yağışlardan sonra ortaya çıkan bu akıntılar vadinin yukarı çıkırında meydana gelmişlerse daha aşağı çıkırlara intikal etmeden buharlaşırlar. Buna karşılık başka bir zamanda aynı vadinin diğer bir kesimindeki sağanak, başka bir akıntıya sebep olabilir. Bütün bir yıl boyunca kesintisiz akış sadece Hadramut'un güneyindeki Vadiihacer gibi bazı küçük vadilerde görülür. Yarımada'nın yazları yağışlı geçen güney kesimi, doğal bitki örtüsü bakımından öteki kesimlerden farklı biçimde daha zengindir; güneydoğuda Uman körfezine komşu olan bölgelerdeki dağlara "yeşil dağ" adının verilmiş olması da bu durumu teyit eder. Yarımada'nın büyük kesiminde bitki örtüsü genellikle susuzluğa alışık kurakçıl bitkiler ile tuzlu toprağa uyum sağlayan tuzcul bitkilerden meydana gelir.

**3. Ekonomi.** Arabistan yarımadasında nüfusun en yoğun olduğu kesimler, batı ve güneybatıdaki suyun daha bol olduğu bölgelerle doğuda petrol sanayii sayesinde hızla gelişen bölgelerdir. Yarımada'nın iç kesimlerinde ise çöllerle kuşatılmış olan plato alanı Necid, çevresindeki çöllerle tezat teşkil edecek derecede kalabalıktır. Arabistan'ın batı ve güneyindeki yerleşik nüfusa karşılık orta ve kuzeyindeki bölgelerde mevsimlere göre yer değiştiren ve sayıları kesin olarak bilinmeyen bedeviler yaşar. Yerleşik ve göçebe nüfusun temel gıda maddeleri arasında hurmanın özel bir yeri vardır. Hurmanın sadece meyvesinden değil odunundan ve lifinden de çeşitli maksatlarla istifade edilir. Hurma, Ara-

bistan yarımadası üzerinde bulunan bütün vahaların en önemli ağacıdır ve özellikle Uman denizine yakın olan kesimlerle çöl ortasındaki vahalarda tek ağaç cinsi olarak dikkati çeker. Yarımada'da yetişen hurmanın başlıca tatlı, acı, ekşi ve belirli özellikleri olmayan tatsız çeşitleri bulunmakta ve bu hurma cinsleri çöl bölgesinde yaşayan insanların temel gıda maddesinde oluşturmaktadır. Çok çeşitlilik göstermesine rağmen hurmanın ticarete konu olan cinsleri azdır ve sadece tatlı olanları dünya piyasalarına gönderilir. Bütün yarımada'nın 1980'li yılların ortalarında 600.000 tona yaklaşan hurma üretiminin dörtte üçünden fazlası Suudi Arabistan'ın payına düşmektedir. Yemen, tarım türleri bakımından yarımada'nın en önde gelen bölgesidir. Burada hurmadan başka çeşitli meyveler, bu arada narenciye, muz, hububat, ayrıca bir tür uyuşturucu elde edilmesine yarayan kat bitkisi ve kahve yetiştirilir. Kahve üretimi Arabistan yarımadasının güney ucunda 1000-2000 m. arasında kalan platolar üzerinde yapılır. Yemen platosunda, ilk örnekleri çok eski tarihlerde Habeşistan'dan getirilmiş olan kahve ağaçları ile Güney Yemen'den başlayıp kuzeyde San'a'ya kadar devam eden hayli geniş kahve plantasyonları kurulmuştur. Bu kesimlerde yetişen ünlü Yemen kahvesi kalite bakımından çok değerli olmasına rağmen az üretilmektedir. Arabistan yarımadasındaki tarım ürünleri arasında hurmanın özel bir yere sahip olması gibi ehli hayvanlar arasında da devenin ayrı bir yeri vardır. Bu yarımada'da çok eski bir hayat tarzı olan göçebeliliğin başlıca taşıtı develerdir. Deve burada yük ve binek hayvanı olarak kullanıldığı gibi eti ve sütüyle de bedevilerin beslenmesine ve ekonomisine yardımcı olur. Bedeviler sadece kendilerinin ihtiyacı için değil vahalardaki yerleşik insanlara satmak için de deve yetiştirirler. At yetiştiriciliği gerileme göstermektedir.

Bedir hurmalıkları - Medine / Suudi Arabistan



Arabistan yarımadasını çevreleyen denizlerin hepsi balıkçılık bakımından önem taşımaz. Uygun şartlara sahip bulunmayan Kızıldeniz'de balık yok denecek kadar az olup burada daha çok köpek balığı avlanır. Umman denizi ise daha yoğun bir balıkçılık alanıdır. Özellikle kışın çok kalabalık sürüler halinde sahile yaklaşan sardalyalar bol miktarda avlanır ve bölge halkının tüketimini aşan miktar kurutulup tuzlanarak başka yerlere sevk edilir. Uman'da Ziraat ve Balıkçılık Bakanlığı adında bir bakanlığın kurulması da Arabistan yarımadasının bu köşesinde balıkçılığın önemini göstermektedir. Balıkçılığın fazla bir önem taşımadığı Basra körfezinin daha çok Umman denizine komşu olan kesimlerinde balık avlanır. Basra körfezinde balıkçılığın yanında diğer bir deniz faaliyeti olarak inci avcılığı yer alır. En verimli alanlar Bahreyn ve Küveyt sahilleri boyundadır; fakat son yıllarda petrol sanayiinin büyük önem kazanması inci avcılığını ikinci plana düşürmüştür.

Arabistan ekonomisinde petrolün tartışmasız bir yeri vardır ve dünya petrol rezervinin üçte birini teşkil eden buradaki petrol, sadece bölge için değil dünyanın bütünü için büyük bir önem taşır. Yarımada'da petrol ilk defa 1932'de Bahreyn'de bulundu ve bu olay araştırmaları kamçılıdı. 1939'da Küveyt'te ve Suudi Arabistan'da, 1951'de Basra körfezinin Suudi Arabistan açıklarında, 1953'te Küveyt yakınındaki tarafsız bölgede, 1958'de Ebüzabî (Abudabi) açıklarında, 1959'da Ebüzabî'de ve 1964'te de Uman'da bulunan petrol yatakları Arabistan'ın çehresini değiştirdi ve petrol sebebiyle Zahrân gibi bazı modern şehirler doğdu. Sanayi faaliyetlerinin başında da petrol sanayii gelir; en önemli rafineriler Re's Tennûre, Yenbû, Cidde, Cübeyl, Bahreyn ve Aden'de bulunur.

Arabistan yarımadasında geleneksel yük ve binek vasıtası deve olmakla birlikte petrolün zenginleştirdiği bölgelerde modern karayolları taşımacılığı ön plana geçmiş ve deve kervanlarını geri plana itmiştir. İlkçağ'dan beri sadece develerle baştan başa geçilebilen yarımada'yı günümüzde geniş asfalt yollar katetmektedir. Karayollarının en gelişmiş olduğu bölge doğuda Basra körfezi kıyılarıdır ve bu sık asfalt yol şebekesinin gerçekleşmesini yine petrol imkânı hazırlamıştır. Aynı şekilde hava yolu taşımacılığı da fevkalâde gelişmiş, sadece önemli şehirler değil ikinci derecedeki

şehirler bile hava ulaşımından istifade edebilecek duruma gelmişlerdir. Son yıllarda Arabistan yarımadasında tarifeli sefer yapılan havaalanlarının sayısı kırkı aşmıştır ki bunun da yirmiden fazlası Suudi Arabistan sınırları içerisinde bulunmaktadır. Demiryolu Osmanlı hâkimiyeti döneminde yarımadaya girmiştir. Ancak Şam üzerinden Medine'ye ulaşan ünlü Hicaz demiryolu artık kullanılmakta, yarımadada demiryolu olarak sadece 1951 yılından beri Riyad'ı Basra körfezi kıyısındaki Dammam'a bağlayan hat bulunmaktadır.

#### BİBLİYOGRAFYA :

W. H. Ingrams, *Arabia and the Isles*, New York 1964; Sami Öngör, *Orta Doğu (Siyasi ve İktisadi Coğrafya)*, Ankara 1965; Necdet Tunçdilek, *Güneybatı Asya Fiziki Ortam*, İstanbul 1971; P. Bonnenfant, *La Péninsule Arabique d'Aujourd'hui*, Paris 1982; *The Times Atlas of the World*, London 1985, levha 32-34; Fouad al-Farsy, *Saudi Arabia*, London 1986; *The Middle East and North Africa 1988*, London 1987, s. 300-310, 491-519, 641-656 vd.; M. Adams, *The Middle East*, New York 1988, s. 311-358, 470-483 vd.; M. J. de Goeje, "Arabistan", *IA*, I, 472-479; G. Rentz, "al-'Arab-Djazirat al-'Arab", *EI<sup>2</sup>* (İng.), I, 533-543; G. S. Rentz, "Arabia", *EBR.*, II, 166-170.



KUDRET BÜYÜKÇÖŞKUN

#### ARAP YARIMADASINDAKİ DEVLETLER

Ülkenin Adı	Bağımsızlık Tarihi	Dili	Başşehri	Yüzölçümü (km <sup>2</sup> )	Nüfusu
1. Bahreyn	1971	Arapça	Manama	691	489.000
2. Birleşik Arap Emirlikleri	1971	Arapça	Ebüzabî (Abudabî)	77.700	1.827.000
3. Katar	1971	Arapça	Doha	11.437	427.000
4. Küveyt	1961	Arapça	Küveyt	17.818	2.048.000
5. Suudi Arabistan	1932	Arapça	Riyad	2.240.000	13.592.000
6. Uman	1951	Arapça	Maskat	300.000	1.422.000
7. Yemen	1918	Arapça	San'a	536.869	13.240.000
Toplam:				3.184.515	33.045.000

#### II. TARİH

**1. İslâm Öncesi.** Arabistan'ın ilk devir tarihi hakkında Mısır, Filistin ve Mezopotamya'da olduğu gibi arkeolojik kazılar yapıncaya kadar ileri sürülen nazariyeler ihtiyatla karşılanmalıdır. Arabistan'ın önce verimli bir ülke iken uzun süren kuraklık sebebiyle su kaynakları tükendiği ve ziraata elverişli toprakları çöllerle kaplandığı için üzerinde yaşayan Araplar'ın "Münbit Hilâl" ülkelerine göç ettiklerine dair meşhur nazariyeyi destekleyici bazı deliller, bu arada kurumuş tabii su yolları ve ülkenin eski verimliliğine işaret eden bazı ipuçları tesbit edilmişse de kuraklığın yarımadada beşerî hayatın başlamasından son-

ra meydana geldiğine, yahut da beşerî olaylara doğrudan tesir edecek kadar hızlı geliştiğine dair kesin bir delil bulunmamıştır. Bununla beraber ülkenin çeşitli bölgelerinden elde edilen mahdut sayıdaki arkeolojik belgeler, Arabistan'da Yontma Taş ve Cilalı Taş devirlerinde hayat olduğunu göstermektedir. Ancak burada yaşayanların kim oldukları, hatta Arabistan'ın Sâmi ırkın anavatanı olup olmadığı hususunda kesin bir şey söylemek mümkün değildir. Bugün genellikle Sâmil'erin anavatanlarının Arabistan olduğu ve milâttan önce IV. binyıldan itibaren komşu ülkelere göç ederek buralarda çeşitli devletler kurdukları kabul edilmektedir.

Tekvî'nin onuncu bölümünde isim zikretmeden Arabistan ve Araplar hakkında bilgi verilir. **Arap** kelimesine ilk defa Asur Kralı III. Salmanasar'ın (m.ö. 858-824) yıllıklarının, 853 yılındaki büyük bir ayaklanmanın bastırılmasını anlatan kısmında rastlanmaktadır. Burada kaydedildiğine göre ayaklanmaya katılan âsi reislerden biri de müttefik kuvvetlere 1000 deve veren "Gindibu Aribi'dir. Bu tarihten sonra Asur ve Bâbil belgelerinde Aribi, Arabu ve Urbi adlarına sık sık rastlanmakta ve Aribi ülkesine yapılan seferlerden ve Aribi reislerinden alınan vergilerden bahsedildiği görülmektedir. Herodotos'tan itibaren de eski Yunan ve Latin kaynaklarında Arabia ve Arap kelimeleri geçmektedir. Bu kaynaklardan, Arabia kelimesinin Nil nehri ile Kızıldeniz arasındaki Doğu Mısır'ı da içine alacak şekilde yarımadanın tamamını adlandırdığı öğrenilmektedir.

Araplar geleneğe göre biri kuzey, diğeri güney olmak üzere iki büyük kola ayrılır. Güney Arapları'na Kahtâniler (Yemenliler), Kuzey Arapları'na ise Adnânîler (Nizârîler, Maaddîler) adları verilmekte ve tarihî Arap kabilelerinin bu iki soydan geldikleri kabul edilmektedir. Bu ayırma dil ve kültürde de kendini göstermekte, daha sonraları gelişerek klasik Arapça haline gelecek olan Kuzey Arap-

Arabistan siyasi haritası

