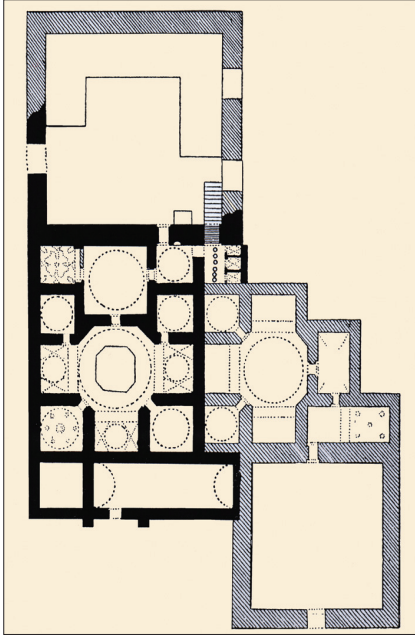


MURAD PAŞA KÜLLİYESİ



Murad Paşa Hamamı'nın planı

sağlanmıştır. Her tabhâne biriminde birer ocak nişi yer almaktadır.

Yapının içi ile son cemaat yeri yakın zamanda kalem işleriyle donatılmıştır. Kare kaideden silindirik gövdeye geçiş baklavali pabuçlukla sağlanan minare caminin kuzeybatı köşesinde yer alır. Şerefesinin altı mukarnaslı olup petek kısmında görülen girland motifli minarenin XIX. yüzyılda tamir gördüğüne işaret eder. Kaidede tarihsiz iki adet güneş saati bulunmaktadır.

Caminin güneyinde yer alan ve Sadrazam Mesih Paşa, Kara Dâvud Paşa, Şeyhülislâm Pîrîzâde Osman Sâhib Efendi, Altıparmak İbrâhim Efendi gibi önemli şahısların gömüldüğü hazîrede farklı yüzyılların tezyinat anlayışını aksettiren mezar taşları dikkati çekmektedir.

XVI. yüzyılın başına tarihlenen Şirmerd Çavuş Türbesi eskiden Haseki Hastahanesi önünde yer almaktaydı. Millet caddesinin açılması sırasında yerinden sökülüp ve cami avlusuna taşınmıştır. Kare planlı yapı açık türbe olarak düzenlenmiş olup kesme taş pâyeler üzerinde sivri kemerlerin taşıdığı pandantifli kubbe ile örtülüdür. Klasik Osmanlı üslûbunu yansıtan türbede Şirmerd Çavuş ile kızı Kamerşah Hatun yatmaktadır. Caminin kuzeyindeki avluda bulunan sekizgen şadırvan son dö-

nemde yenilenmiştir. Millet caddesine açılan kapının yanında yer alan klasik tarzdaki sivri kemerli çeşmenin ayna taşı düz bırakılmış olup kitâbesinde 1960 tarihi okunmaktadır.

Günümüzde mevcut olmayan medrese caminin batısında yer almaktaydı. XX. yüzyılın başına kadar bazı onarımlar geçiren kâgîr yapı 1885'te yıktırılıp ahşap olarak yeniden yaptırılmış, on iki olan oda sayısı yeni yapıda on altı olmuş, sonradan köşe odaları üzerine birer oda daha yapılarak sayı on sekize çıkarılmıştır. Bina 1918 yılında hem harikzedelere barınak hem de aşevi olarak kullanılmıştır. Alçak revaklı olduğu bilinen medresenin kitâbesi günümüzde Türk ve İslâm Eserleri Müzesi'nde bulunmaktadır. İmaretin yeri ve planıyla ilgili bir bilgi yoktur.

Horhor veya Aksaray Hamamı adları ile caminin güneyinde vaktiyle yer alan çifte hamam İstanbul'un en büyük ve eski su yapılarındandı. Her iki kısımda da soğukluklar kare planlı olup erkekler kısmının kubbe ile örtülüp soğukluğuna büyük bir sivri tonozla girilmekteydi. Buradan kare planlı bir birimle ılıkluğa geçilirdi. Sıcaklık bölümü, kubbeli sekizgen merkez etrafında üç eyvanlı ve dört halvet hücreli olup dikdörtgen planlı eyvanları ortada kubbe, iki yanında çapraz tonoz, kare planlı halvet hücreleri ise kubbe ile örtülüydü. Kadınlar kısmında da sıcaklık bölümü kubbeli sekizgen merkez etrafında üç eyvanlı olup kare planlı ve kubbeli iki halvet hücreli bulunmaktaydı. Son yıllarda metro inşaatı için yapılan kazılar sırasında bugünkü yol seviyesinden yaklaşık 3 m. kadar derinde hamamın cehennemlik denilen alt yapısı ortaya çıkmıştır.

1957'de yıktırılan ve 1964 yılında cami avlusunun kuzeyinde yeniden kurulan Olanlar Tekkesi'nin türbe-sebil-çeşme grubu mermer cephelidir. Sebilde ortada yuvarlak kemerli iki pencere ve iki yanında daha dar birer pencere olup bunlar aynı zamanda türbenin hâcet pencereleridir. Yapıyı üstte yivli bir kuşak dolaşmaktadır. Cephede Kâdirî güllerinin dikkat çektiği ampir üslûptaki yapı 1870-1871 yılına tarihlenir. Türbede tekkenin ilk bânisi Yâkub Ağa ile Olan Şeyh İbrâhim Efendi'nin de içinde bulunduğu bazı şeyhler yatmaktadır. İki yanda iyon başlıklara sahip ikişer sütunla sınırlanan çeşmenin kitâbesi 1874 tarihlidir. Çeşme ile sebil arasında lentosu üzerinde Kâdirî gülü ve bunun üzerinde beş kollu yıldızın bulunduğu bir kapı yer almaktadır. Murad Paşa Kül-

liyesi, İstanbul'un fethinden hemen sonra yapılmış geniş kapsamlı bir vezir külliyesidir. Tabhâneli camisiyle bu plan tipinin İstanbul'daki örneklerden biri olması açısından önemlidir.

BİBLİYOGRAFYA :

İstanbul Vakıfları Tahrir Defteri 953 (1546), s. 307-308; *Ayvansarâyî, Hadikatü'l-cevâmi'*, I, 204-205; H. Glück, *Probleme des Wölbungsbaues I: Die Bäder Konstantinopels*, Wien 1921, s. 94-96; Halil Edhem [Eldem], *Camilerimiz*, İstanbul 1933, s. 37-38; Celâl Esad Arseven, *Türk Sanatı Tarihi*, İstanbul, ts. (Maarif Basımevi), s. 287-289; *İstanbul Âbideleri*, İstanbul, ts. (Yedigün Neşriyatı), s. 73-74; Ayverdi, *Osmanlı Mi'mârîsi III*, s. 466-474; a.mlf., *Fâtih Devri Mi'mârîsi*, İstanbul 1953, s. 190-194; Tahsin Öz, *İstanbul Camileri*, Ankara 1962, I, 108; Semavi Eyice, "İstanbul Minareleri", *Türk San'atı Tarihi Araştırma ve İncelemeleri*, İstanbul 1963, I, 41; a.mlf., "Zaviyeler ve Zaviyeli Camiler", *İFM*, XXIII/1-2 (1962-63), s. 43; Hülya Göl, *Aksaray Murat Paşa Külliyesi* (mezuniyet tezi, 1966), İÜ. Ed. Fak. Sanat Tarihi Bölümü; Behçet Ünsal, "İstanbul'un İman ve Eski Eser Kaybı", *Türk San'atı Tarihi Araştırma ve İncelemeleri*, İstanbul 1969, II, 16-18; G. Goodwin, *A History of Ottoman Architecture*, London 1971, s. 114-115; W. Meyer, *İstanbul'daki Güneş Saatleri*, İstanbul 1985, s. 39-40; Nusret Çam, *Osmanlı Güneş Saatleri*, Ankara 1990, s. 50; *Fâtih Camileri ve Diğer Tarihi Eserler* (haz. Fatih Müftülüğü), İstanbul 1991, s. 177-179; Affan Egemen, *İstanbul'un Çeşme ve Sebilleri*, İstanbul 1993, s. 621; Mehmet Nermi Haskan, *İstanbul Hamamları*, İstanbul 1995, s. 245-247; Mübahat S. Kütükoğlu, *XX. Asra Erişen İstanbul Medreseleri*, Ankara 2000, s. 273-274; W. Müller-Wiener, *İstanbul'un Tarihsel Topografyası* (trc. Ülker Sayın), İstanbul 2001, s. 220, 444-446; R. Ekrem Koçu, "Aksaray Hamamı", *İst.A*, I, 536; M. Baha Tanman, "Murad Paşa Külliyesi", *DBİst.A*, V, 518-519; a.mlf., "Oğlanlar Tekkesi", a.e., VI, 123-124; Emine Naza, "Şirmerd Çavuş Türbesi", a.e., VII, 184.



ZEYNEP HATİCE KURTBİL

MURADÂBÂDÎ

(Muradâbâdî)

(1883-1948)

Hintli müfessir ve eğitimci.

21 Safer 1300 (1 Ocak 1883) tarihinde Muradâbâd'da (Uttar Pradeş) doğdu. Adı Muhammed Naîmüddin'dir. Ataları, Bâbürlü Hükümdarı Evrengzîb zamanında İran'ın Meşhed şehriden Hindistan'a gelip yerleşmiş ve kendilerine Muradâbâd'da arazi verilmişti. Babası Mevlânâ Muhammed Muînüddin Nüzhet şair ve âlim bir kişiydi. İlk eğitimini babasından aldı, ondan Urduca ve Farsça öğrendi. Sekiz yaşında hâfız oldu Muradâbâd'daki Diyûbendî ekolüne ait Medrese-i İmâdiyye'de medrese eğitimi alarak 1902 yılında

mezun oldu. Başta gelen hocası Seyyid Şah Gül Muhammed olup ondan felsefe, mantık, matematik ve dinî ilimler okudu. Şah Fazl Ahmed Amruhavî'den geleneksel tıp öğrendi. Babası gibi o da genç yaşta Dârü'lulûm-i Diyûbend'in kurucularından Muhammed Kâsım Nânevtevi'nin müridi oldu. Daha sonra bu ekolden ayrılarak Birelvî (Ehl-i sünnet) cemaatinin kurucusu Ahmed Rızâ Han Birelvî'nin hareketine katıldı ve ona büyük destek verdi. Birelvî cemaati içinde aktif rol alan Muradâbâdî, kurumlarda hep üst düzey görevlerde bulundu. Cemaatin düşüncelerini yaymak için çeşitli şehirlerde konuşmalar yaptı. Ebü'l-Ke-lâm Âzâd'ın 1912 yılında çıkarmaya başladığı *el-Hilâl* gazetesinde yazılar yayımladı.

Hz. Peygamber'e bağlılıktaki aşırılığıyla bilinen Birelvî hareketine katıldıktan sonra şahsî yazılarında genellikle Gulâm-ı Mustafa lakabını kullanan Muradâbâdî 1920'de Medrese-i Encümen-i Ehl-i Sünnet adıyla bir medrese kurdu; medresenin ismi 1932'de Câmia Naîmiyye olarak değiştirildi. Daha sonra burası, Birelvî medreseleri içerisinde en çok rağbet gören bir kurum haline geldi. Birelvî ekolünün önde gelen âlimlerinin büyük kısmı bu medresede Muradâbâdî'nin eğitiminden geçmiştir. Bu sebeple Muradâbâdî "şeyhü'l-efâzîl" lakabıyla da anılır (İhsan İlahî Zahîr, s. 52). Cemaatin liderlerinden Ahmed Yâr Han Naîmî, Muhammed Ahmed Kâdirî ve Pîr Kerem Şah Ezherî de onun talebelerindedir. Muradâbâdî, Ahmed Rızâ Han'ın 1921'de vefatından sonra Birelvî ekolüne bağlı kurumların başına geçti ve Ahmed Rızâ Han'ın büyük oğlu Hâmid Rızâ Han ile birlikte hareket etti.

1925 ve 1928 yıllarında Muradâbâd'da yapılan All India Sunni Conference adlı toplantılarda aktif rol aldı. Bu toplantılarda hem cemaatin geleceği hem de Hindistan'ın siyasî durumuyla ilgili kararlar alınmasını sağladı. 26 Nisan 1946'da Benâres'teki toplantıda Hindistan'ın ikiye bölünerek istan adıyla yeni bir devletin kurulmasını isteyenlerin arasında yer aldı. Kendisi Pakistan'a hicret etmediyse de ölümünden bir süre önce cemaatin faaliyetlerini organize etmek için Pakistan'ın birçok şehrini ziyaret etti. Muradâbâdî 8 (10) Ekim 1948 tarihinde vefat etti ve Muradâbâd'da Câmia Naîmiyye'ye defnedildi (Allah Bukhsh, s. 45, 323).

Birelvî ekolü âlimlerinin genel tavrı olan aşırılıklar Muradâbâdî'de de görülür. Özellikle Diyûbendîler'e, ayrıca bid'at ve hur-

feleri reddeden âlimlere karşı çok sert davranmıştır. Ahmed Rızâ Han'a olan aşırı bağlılığı sebebiyle onun başlattığı "tekfir" anlayışına o da katılmış ve başta Eşref Ali et-Tehânevî olmak üzere Diyûbendî ulemâsının küfrüne fetva vermiştir. Birelvî cemaatini "cemaat-i Ehl-i sünnet" diye adlandırıp Kur'an ve hadislerde geçen "orta yol" ifadesini kendi cemaatinin yolu olarak takdim etmiş, bunun dışındakileri sapıklıkla suçlamıştır. Kur'an âyetlerinin tefsirinde peygamberler, velîler ve şeyhlerle ilgili bâtinî yorumlar yapmıştır. Meselâ Nîsâ sûresindeki, "Her bir ümmetten bir şahit getirdiğimiz ve seni onlara şahit olarak gösterdiğimiz zaman halleri ne olacak" meâlindeki âyetiyle (4/41) Bakara sûresinin 143. âyetini yorumlarken, "Hz. Peygamber ümmetin bütün hal ve hareketlerine şahittir, çünkü enbiya, ümmetinin bütün yaptıklarını bilir" diyerek peygambere sınırsız ilim nisbet etmiştir (*Hazâ'inü'l-irfân*, s. 39-40, 152; bu türden yorumları için bk. Birişik, s. 188-194).

Eserleri. 1. *Hazâ'inü'l-irfân fi tefsiri'l-Kur'an*. Ahmed Rızâ Han'ın *Kenzü'l-îmân fi tercemeti'l-Kur'an* adlı Urduca Kur'an tercümesine yazdığı kısa notlardan meydana gelen bir çalışma olup *Kenzü'l-îmân* ile birlikte neşredilmiş (Muradâbâd 1912), daha sonra müstakil olarak ve *Kenzü'l-îmân*'ın yanında çeşitli baskıları yapılmıştır (Ahmed Han, s. 41-43, 262; Cemil Nakvî, s. 59-60; tefsirin özellikleriyle ilgili olarak bk. Hâlid Mahmûd, II, 168-178; Birişik, s. 187-194). 2. *Etyabül-be-yân fi reddi Takvîyeti'l-îmân*. Muradâbâdî'nin, Şah Veliyyullah ed-Dihlevî'nin tonrularından Şah İsmâil Şehid'in *Takvîyeti'l-îmân*'ına reddiye olarak kaleme aldığı bu esere Azîzüddin Muradâbâdî *Ekme-lü'l-be-yân fi te'yîdi Takvîyeti'l-îmân* adıyla bir cevap yazmıştır (İhsan İlahî Zahîr, s. 52). 3. *el-Kelimetü'l-ulyâ lâ 'allâ-me 'ilme'l-Mustafâ*. Müellifin gençlik yıllarında yaptığı bir çalışma olup eserde Hz. Peygamber'in gayb bilgisine sahip olduğu ileri sürülmüştür (a.g.e., s. 52, 234; İştîyâk Tâlib Karaçi, s. 6, 32). 4. *Fetâvâ-yı Sadrû'l-efâzîl* (*Fetâvâ-yı Na'îmiyye*). Muradâbâdî'nin fetvalarını ihtiva eden eser Lahor'da basılmıştır (İhsan İlahî Zahîr, s. 234). Müellifin, sohbetlerinden derlenen *Mevâ'iz-i Na'îmiyye* adlı bir kitabı daha vardır.

BİBLİYOGRAFYA :

Muradâbâdî, *Hazâ'inü'l-irfân fi tefsiri'l-Kur'an* (Ahmed Rızâ Han, *Kenzü'l-îmân fi tercemeti'l-Kur'an* ile birlikte), Lahor, ts. (Ziyâü'l-Kur'an Publications), s. 39-40, 152; İhsan İlahî Zahîr, *el-Birelvîyye: 'Akâ'id ve Târîh*, Lahor 1984, s. 51-

52, 234; Hâlid Mahmûd, *Mûâlâ'a-i Birelvîyyet*, Lahor 1986, II, 168-178; Ahmed Han, *Kur'an-ı Kerim key Urdü Terâcim: Kitâbiyât*, İslamâbâd 1987, s. 41-43, 262; Mahmûd Ahmed Kâdirî, 1992, s. 252-253; M. Serfirâz Han Safder, *Ten-kid-i Metin ber Tefsir-i Na'îmüddin*, Guccranvâlâ 1992; Cemil Nakvî, *Urdü Tefâsir: Kitâbiyât*, İslamâbâd 1992, s. 59-60; Abdülhamit Birişik, *Hind Altıktası Düşünce ve Tefsir Ekolleri*, İstanbul 2001, s. 186-194; Allah Bukhsh, *The Ah-le Sunnat Movement in British India: 1880-1921*, Lahore, ts., s. 45, 315-323; İştîyâk Tâlib Karaçi, *Mevlânâ Muhammed Na'îmüddin Muradâbâdî*, Lahor, ts. (Rızâ Akademi), s. 5, 6, 10-17, 22-25, 31-32.



ABDÜLHAMİT BİRİŞİK

MURÂDÎ

(ö. XVI. yüzyıl ortaları)

Osmanlı tarihçisi, denizci ve şair.

Hayatı hakkındaki pek az bilgi kendi eserlerinde verdiği mâlûmata dayanır. Murâdî, mahlası olup asıl adı Murad olmalıdır. Kaynaklarda Seyyid Murâdî diye anılır. Kendisi hakkında verdiği ilk bilgi Pîri Reis'in *Kitâb-ı Bahriyye*'sinin yazımında görev almış olmasıyla ilgilidir. 930'da (1524) deniz yoluyla Mısır'a giden Sadrazam Makbul İbrâhim Paşa'nın gemisinde kılavuz olarak bulunduğu sırada sık sık yanında müsvedde halindeki *Kitâb-ı Bahriyye*'ye başvurduğunu, bu durumu gören İbrâhim Paşa'nın eseri inceleyip hükümdara sunulmak üzere düzenlenmesini ondan istediğini söyler. Murâdî, Pîri Reis'in müsveddelerini *Bahrnâme* adıyla kitap haline getirmiştir. Daha sonra hayatının önemli bir kısmını Barbaros Hayreddin Paşa'nın maiyetinde geçirmiştir. Onun hemen bütün deniz seferlerine katıldığı ve 945 (1538) yılında Preveze Deniz Muharebesi'nde Durak Reis'in başardasında bulunduğu bilinmektedir. Ayrıca Kanûnî Sultan Süleyman'ın 948 (1541) Macaristan seferine iştirak eden Murâdî bu seferin tarihçesini de kaleme almıştır. Ardından Sadrazam Rüstem Paşa'nın hizmetine girmiştir.

Eserleri. 1. *Gazavât-ı Hayreddin Paşa**. Kanûnî Sultan Süleyman'ın isteği üzerine Barbaros'un ağzından kaleme aldığı bir eserdir. Sade bir dille nazım ve nesir olarak yazılan kitabın başlıca kaynağı bizat Barbaros Hayreddin Paşa'dır. Ancak Murâdî bazı kısımları kaleme alırken onun gazâ arkadaşlarından nakillerde bulunmuş, bu arada gözlemlerini de ortaya koymuştur. *Gazavât-ı Hayreddin Paşa'nın Sinan Çavuş'a izâfe edilmesinin Hammer'den* (V, 6) kaynaklanmış olduğu söylenebilir. Dolayısıyla "Murâdî" Sinan Çavuş'un mahlası