

MUSAHHAF

rim olarak sened veya metninde yazılış birbine benzeyen harfleri yanlış okunarak nakledilen hadisi ifade eder. Hadisi bu şekilde nakletmeye **tashîf**, hatalı nakleden râviye de **sahafî** denir.

İlk asırlardan itibaren İbn Hacer el-Askalânî'ye kadar (ö. 852/1448) bütün muhaddisler musahhaf ve muharref terimlerine aynı anlamı vermekle birlikte (bk. MUHARREF) musahhaf daha yaygın biçimde kullanılmıştır. Bu iki terime farklı mânalar yükleyen İbn Hacer el-Askalânî musahhafı yazılışları birbirine benzeyen harflerde nokta değişikliği, muharrefi de kelimelerde hareke, harf ve hat değişikliği yapılarak nakledilen hadis şeklinde tanımlamıştır. Ancak İbn Hacer'in de bu ayırma bağlı kalmadığı ve iki terimi birbirinin yerine kullandığı görülmekte (Cemâl Üstürî, s. 35-39), bu da onun eserlerinin birçoğunu kaleme aldıktan sonra böyle bir ayırım yapma gereğini duyduğunu göstermektedir. Bu ayırım daha sonraki hadis usulcileri tarafından benimsenmiş ve bu iki terim ayrı ayrı ele alınmıştır.

Muhaddisler, hadisi semâ ve kıraat yoluyla değil elde ettikleri sahifelerden rivayet edenlere sahafî demişler ve onların rivayetinin makbul olmadığını söylemişlerdir. Nitekim Eyyüb es-Sahtiyânî, Şu'be b. Haccâc'a, "Hilâs b. Amr el-Heceri'den rivayette bulunma, çünkü o sahafîdir" tavsiyesinde bulunmuş (İbn Ebû Hâtim, III, 402), Sevr b. Yezîd, "Sahafî, kimseye fetva veremez" demiş (Hatîb el-Bağdâdî, *el-Fakih ve'l-mütefakkih*, II, 97), Saîd b. Abdülazîz de, "Sahafîden hadis almayınız" diye râvileri uyarmıştır (Hasan b. Abdülâh el-Askerî, I, 7).

Sahafînin yaptığı ile, muteber hadis nakil metotlarından vicâde tarikiyle nakilde bulunan kimsenin yaptığı iş birbirine yakın olmakla birlikte aralarında fark vardır. Vicâde yoluyla nakilde bulunan kimse hadislerinin sadece bir kısmını sahifeden nakleder; onun bu türden rivayetleri belli olup hatası ya hiç yoktur veya son derece azdır. Sahafî ise rivayetlerinin büyük bir kısmını sahifeden aldığı ve sahifeden rivayet etmeyi âdet haline getirdiği için rivayette bulunurken pek çok hata yapar. Bu sebeple vicâde yoluyla hadis alıp nakletmede bir vakınca görülmezken sahafînin rivayeti bir "âfet" sayılır, bu yüzden sahafî tabiri de cerh lafızlarından biri kabul edilir (İbn Ebû Hâtim, II, 31). Musahhaf hadis esasen sahih olsa da makbul değildir.

Tashîf genellikle yanlış duyma veya yanlış okumadan kaynaklanır ve yazılışları bir-

birine benzeyen, noktaları sayesinde ayrılabilen harflerde daha çok görülür. جميل بصر بشر و عیاش العباس جميل الذي يشرب في آنية الفضة الذي نشرت في أبيه القصة şeklinde okumak ise metinde tashîfin örnekleridir.

Meşhur ve güvenilir muhaddisler de zaman zaman tashîf hatasına düşmüşlerdir. Ahmed b. Hanbel'e göre tashîften kurtulan olmamış (Hatîb el-Bağdâdî, *el-Câmi'*, I, 270), Ali b. Medîni'ye göre ise bundan sadece dört kişi kurtulabilmiştir (İbn Receb, I, 161).

Hamza el-İsfahânî'nin *Kitâbü't-Tenbih 'alâ hudûsî't-tashîf'i* (nşr. Muhammed Hasan Âl-i Yâsîn, Bağdat 1387/1967-68; nşr. Muhammed Es'ad Tales, Dimaşk 1388/1968), Hasan b. Abdullah el-Askerî'nin *Taşhîfâtü'l-muhaddisîn'i* (nşr. Mahmûd Ahmed Mîre, I-III, Kahire 1402/1982; nşr. Ahmed Abdüşşâfi, Beyrut 1408/1988) ve *Şerhu mâ yekâ'u fihî't-tashîf ve't-tahrîf'i* (nşr. Abdülazîz Ahmed, Kahire 1383/1963; nşr. Muhammed Yûsuf, Dimaşk 1401/1981), Dârekutnî'nin *Taşhîfü'l-muhaddisîn'i* (İbn Hayr, s. 204), Hatîb el-Bağdâdî'nin *Telhîşü'l-müteşâbih fi'r-resm ve himâyetü mâ eşkele minhü 'an bevâdirî't-tashîf ve'l-vehm'i* (nşr. Sükeyne eş-Şihâbî, I-II, Dimaşk 1405/1985), Belatî'nin *et-Taşhîf ve't-tahrîf'i* (*Keşfü'z-zunûn*, I, 411), Safedî'nin *Taşhîhu't-tashîf ve tah-rîrû't-tahrîf'i* (nşr. Seyyid eş-Şerkavî, Kahire 1407/1987) ve Süyûtî'nin *et-Taşrif (et-Taşrif) fi't-tashîf'i (et-Taşrif fi'l-hadisî's-şerîf)* (nşr. Ali Hüseyin el-Bevvâb, Riyad 1409/1988) musahhaf ve muharref rivayetlerin birlikte ele alındığı başlıca eserlerdir. Cemâl Üstürî *et-Taşhîf ve eşeruhû fi'l-hadis ve'l-fikh ve cühûdü'l-muhaddisîn fi mükâfehatih* adlı yüksek lisans çalışmasında (Riyad 1418/1997) konuyu ayrıntılı biçimde incelemiştir.

BİBLİYOGRAFYA :

Lisânü'l-'Arab, "şh" md.; İbn Ebû Hâtim, *el-Cerh ve't-ta'dil*, II, 31; III, 402; Hasan b. Abdülâh el-Askerî, *Taşhîfâtü'l-muhaddisîn* (nşr. Mahmûd Ahmed Mîre), Kahire 1402/1982, I, 7, 24; ayrıca bk. neşredenin girişi, I, 39-42; Hâkim en-Nisâbüri, *Ma'rifetü 'ulûmî'l-hadis* (nşr. Seyyid Muazzam Hüseyin), Haydarâbâd 1935 → Medine-Beyrut 1397/1977, s. 146-152; Hatîb el-Bağdâdî, *el-Fakih ve'l-mütefakkih* (nşr. İsmâil el-En-sârî), Beyrut 1400/1980, II, 97; a.mlf., *el-Câmi' li-ahlâkı'r-râvî ve âdâbî's-sâmi'* (nşr. Mahmûd et-Tahhân), Riyad 1403/1983, I, 270; İbn Hayr, *Fehrese*, s. 204; İbnü's-Salân, *'Ulûmü'l-hadis*, s. 279-284; İbn Receb, *Şerhu 'İleli't-Tirmizî* (nşr. Nüreddin İtr), [baskı yeri yok] 1398/1978 (Dârü'l-mellâh), I, 161; İbn Hacer el-Askalânî, *Nüzhetü'n-nazar fi tavzîhi Nuḥbeti'l-fiker* (nşr. Nüreddin İtr), Dimaşk 1413/1992, s. 94; *Keşfü'z-zunûn*, I, 411, 415; *Tecrid Tercemesi*, Mukaddime, I, 317-318;

Subhî es-Sâlih, *Hadis İlimleri ve Hadis İstılahları* (trc. M. Yaşar Kandemir), Ankara 1981, s. 216-224; Cemâl Üstürî, *et-Taşhîf ve eşeruhû fi'l-hadis ve'l-fikh ve cühûdü'l-muhaddisîn fi mükâfehatih*, Riyad 1418/1997, s. 23-87, 453-474; Ahmet Yücel, "Bir Hadis Terimi Olarak Sahafî ve Hadis Tarihi Açısından Önemi", *MÜİFD*, sy. 11-12, İstanbul 1997, s. 197-203; F. Rosenthal, "Taşhîf", *El'* (İng.), X, 347-348.



MEHMET EFENDİOĞLU

MUSÂHİB

(مصاحب)

Osmanlı sarayında padişahın yanında bulunan ve bir nevi danışmanlık yapan görevli.

Sohbet kökünün "mufâale" kalıbından türeyen **musâhib** kelimesi "sohbet ehli kimse, arkadaş, dost" anlamına gelir. Osmanlı saray teşkilâtında saraydaki görevliler içinde vezir ve beylerbeyilerinden padişaha danışmanlık yapan, kişiliği ve bilgisiyle temayüz ederek ona arkadaşlıkta bulunanlar için kullanılmıştır. Daha çok eğlence arkadaşı, şiir ve şarkı söyleyerek padişahın hoş vakit geçirmesini sağlayan nedimden farkı resmî bir özellik taşıması, devlet işlerinde, iç ve dış meselelerde görüşlerine başvurulmuş bir görevli olmasıdır. Bununla birlikte her iki kelimeye aynı mânayı yükleyen ifadeler de bazı kaynaklarda rastlanır. Burada temel olgu her ikisinin de padişahı özel olarak eğlendiren ve bilgilendiren kimseler olmasıdır. XVI. yüzyıl sonlarında Osmanlı tarihçisi Selânikî resmî görevli unvanı ile Celâl Bey'den musâhib şeklinde söz ederken III. Murad'ı eğlendiren, türlü maskaralıklar yapan cüce Nasuh'u nedim olarak anar (*Târih*, s. 42, 353). Koçî Bey de devlet işlerine karışan nedimlerden bahseder (*Risâle*, s. 31).

XV. yüzyıla ait ilk Osmanlı kroniklerinde ve Fâtih Kanunnâmesi'nde musâhib kelimesine rastlanmaz, ancak XVI. yüzyıl kaynaklarında bu tabir geçer. Lutfî Paşa'nın, "Mülûk nedimsiz ve musâhibsiz olmaz, armâ ... mesâlih-i halka karışmamak gerekir" ifadesi bu duruma açıklık kazandırır (*Âsafnâme*, s. 7). Burada onların devlet işlerine karışmaması gerektiği belirtilir. Buna göre resmî bir görevli olarak değil padişahın yakınında hoşsohbet, şahsî işlerinde ona yardımcı bir şahsın mevcut olduğu söylenebilir. Daha önce Yıldırım Bayezid'in kaynaklarda "mashara" adıyla zikredilen bir kulunun nedim veya musâhib benzer bir konumda bulunduğu ve padişah üzerinde etkili olduğu anlaşılır (Neşrî, I, 337).

Yavuz Sultan Selim'in yakın adamı ve Hoca Sâdeddin Efendi'nin babası Hasan Can Çelebi'nin de böyle bir hizmet gördüğü bilinmektedir.

Bu durum, anlam ve görev itibarıyla nedim ve musâhib arasındaki ince çizginin henüz tam olarak birbirinden ayırt edilmemiş olduğuna işaret eder. Ancak XVI. yüzyılda aradaki fark giderek belirginleşmiş olmalıdır (ayrıca bk. NEDİM). Nitekim bu yüzyılın sonlarında Âlî Mustafa Efendi padişahların maiyetinde emsali az bulunur, dili fasih ve edip bir musâhibin bulunmasının gereğine işaret ederek bu kişinin evliya ve enbiya tarihini, hükümdarlar sohbetini bilen, devlete ve saltanata zarar veren hususları açık dille ve güzel misallerle padişaha anlatan, ilmî sohbetlere önem veren, hak ve hukuka riayetkâr, kimseye kini, garazı olmayan, kerem sahibi, hareketleri ölçülü, makam hırsına kapılmayıp mazlumları koruma, zalimlere haddini bildirme hususunda padişaha sağlıklı bilgiler veren bir kimse olması gerektiğini belirtir (*Nushatü's-selâtin*, I, 127). Bu ifadeler, musâhibliğin resmî bir nitelik kazandığını ortaya koyduğu gibi hangi alanlara yönelik bir görev haline geldiğini de gösterir.

Osmanlı sarayında özellikle III. Murad dönemiyle birlikte padişahların meşrep, şahsiyet ve seviyelerine göre değişik rütbe ve işlevlerde musâhiblerin çoğaldığı dikkati çeker. Bu dönemden itibaren musâhib kadınların da ortaya çıktığı bilinmektedir. XVI. yüzyılda Râziye ve Canfedâ, XVII. yüzyılda Şekerpare kaynaklarda adları geçen musâhib kadınlardır (Naîmâ, IV, 276-278). XVII. yüzyılda ağalar ve saraylı kadınlar nüfusunun arttığı dönemde musâhiblerin sayısı ve gücü çoğalmıştır.

Musâhiblik özel bir görev olmakla birlikte idarî ve ilmî görevlerden seçilen musâhibler çeşitli sorumluluklar üstlenirdi. Nitekim III. Murad'ın musâhibi Mehmed Paşa 996'da (1588) sikke islahıyla görevlendirilmiş, fakat daha fiilen işe başlamadan kapıkulu süvarilerinin isyanı yüzünden Defterdar Mahmud Paşa ile birlikte öldürülmüştür.

Sarayda cüce, dilsiz ve siyah hadım ağalarından seçilmiş musâhibler de vardı. Bu tür musâhiblerin sayısı III. Murad zamanında olduğu gibi bazan artmıştır. Musâhiblerin görüş ve tavsiyeleri padişahlar üzerinde çok defa etkili olurdu. Zaman zaman siyasî meselelere karışır, idarecileri zor durumda bırakırlardı. III. Murad döneminde musâhib cücelerin ve kadın musâhiblerin bazı menfaatler karşılığında özellikle

tayinlerde aracı olmaları dönemin tarihçilerince ağır şekilde eleştirilmiştir.

Padişahlar musâhiblerini kendileri seçer, istedikleri zaman da bu hizmetten afederlerdi. III. Murad'ın musâhiblerinden Şemsî Ahmed Paşa ile Beylerbeyi Mehmed Paşa; IV. Murad'ın musâhibleri Silâhdar Mustafa Paşa, Emîrgüne oğlu Yûsuf, Deli Hüseyin Paşa ve IV. Mehmed'in veziri ve damadı Musâhib Mustafa Paşa tanınmış şahsiyetlerdir. Özellikle Musâhib Mustafa Paşa, IV. Mehmed'in dostluğunu ve güvenini kazanarak uzun süre idarî ve siyasî olaylarda etkili olmuştur. IV. Mehmed dönemi tarihçisi Abdurrahman Abdi Paşa onun faaliyetleri hakkında ayrıntılı bilgi verir. Mustafa Paşa'nın IV. Mehmed'e iki mükemmel küheylânı pişkeş olarak sunduğunu, padişahın çeşitli kimselere yaptığı hil'at-i fâhire, samur kürk gibi ihسانları onun vasıtasıyla gönderdiğini, 28 Muharrem 1077'de (31 Temmuz 1666) musâhib iken kendisine vezirlik rütbesinin tevcih edildiğini yazar (*Abdurrahman Abdi Paşa Vekâyi'nâmesi*, s. 168, 170, 185, 212). Ayrıca Münecimbaşı Ahmed Dede'nin uzun süre IV. Mehmed'in musâhibliğini yaptığı bilinmektedir. Bestekâr Vardakosta Ahmed Ağa, Hacı Sâdullah Ağa III. Selim'in, Hacı İzzet Şâkir Ağa, Hamâmizâde İsmâil Dede Efendi II. Mahmud'un musâhibleri idiler. Bu makam 1834'te lağvedilip musâhiblerden Abdi ve Said beylere kapıcıbaşılık verilmiştir (Lutfî, IV, 161).

BİBLİYOGRAFYA :

Neşrî, *Cihannümâ* (Unat), I, 337; Lutfî Paşa, *Âsafnâme* (haz. Mübahat Kütükoğlu, Prof. Dr. Bekir Kütükoğlu'na Armağan içinde), İstanbul 1991, s. 7; Âlî Mustafa Efendi, *Nushatü's-selâtin* (nşr. A. Tietze, *Muştafâ 'Âli's Counsel for Sultans of 1581*), Wien 1982, I, 127-135; Selânikî, *Târih* (İpşirli), s. 42, 353; Koçi Bey, *Risâle*, İstanbul 1303, s. 31; *Topçular Kâtibi Abdulkadir (Kadri) Efendi Tarihi* (haz. Ziya Yılmaz), Ankara 2003, s. 242, 614, 734, 1023; *Abdurrahman Abdi Paşa Vekâyi'nâmesi* (haz. Fahri Çetin Derin, doktora tezi, 1993), İÜ Sosyal Bilimler Enstitüsü, s. 168-171, 185, 187, 191, 195, 212, 312; Naîmâ, *Târih*, IV, 276-278; Lutfî, *Târih*, IV, 161; Safiye Ünüvar, *Saray Hatıralarım*, İstanbul 1964, tür.yer.; Uzunçarşılı, *Saray Teşkilâtı*, s. 75; a.mlf., *Kapukulu Ocakları*, I, 468; a.mlf., *Merkez-Bahriye*, s. 191, 199.

MEHMET İPŞİRLİ

MUSAHİBZÂDE CELÂL

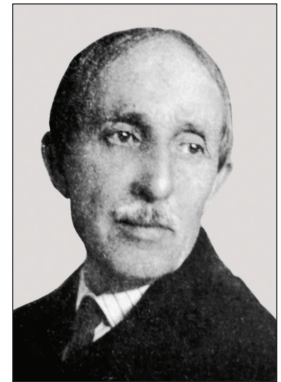
(1868-1959)

Oyun yazarı.

19 Ağustos 1868'de İstanbul Cihangir'de doğdu. Asıl adı Mahmud Celâleddin'dir. Ailesi, baba tarafından XVII. yüzyılın başında Kırım'dan İstanbul'a göç etmiş Ta-

tar Osman Ağa'ya kadar ulaşır. Dedesi, III. Selim ve II. Mahmud dönemlerinin ünlü bestekârı musâhib Hacı İzzet Şâkir Ağa, babası Gazhâne başkâtibi Musahibzâde Mehmed Ali Bey'dir. Aile Şâkir Ağa'nın musâhiblik görevinden dolayı Musahibzâde olarak anılmıştır. Tophane'deki Firuz Ağa Sıbyan Mektebi'nde başladığı öğrenimini aynı yerde Feyziye Rüşdiyesi'nde sürdüren Musahibzâde Celâl Süleymaniye'deki Numûne-i Terakkî İdâdisi'ni bitirdi. 1889'da Bâbiâli Tercüme Odası hulefâlığı göreviyle memuriyete başladı. Bir süre Hukuk Mektebi'ne devam ettiyse de bitiremedi. 1908'de II. Meşrutiyet'in ilânı üzerine umumi tensikat sırasında Tercüme Odası'ndaki görevinden ayrılarak kendini oyun yazarlığına verdi. 1914 yılında Şehzade Tevfik Efendi'nin sarayından Firdevs Nikteristan Hanım'la evlendi. Ağır savaş şartları yüzünden geçim sıkıntısı çekmeye başlayınca tekrar memuriyet istemek zorunda kaldı. 1917'de Üsküdar'da çarşı etiketleri kontrol memurluğuna, 1920'de maliye tahsil memurluğuna getirildi. Şubat 1923'te emekli oldu. Altı ay sonra Evkaf Müzesi'nde, tekke ve türbelerden toplanan elbise ve sakal-ı şerif bohçalarıyla Şark kumaş ve şallarından bir koleksiyonun hazırlanması işinde görev aldı. Oyunlarının ilgi görmesi üzerine buradan ayrılıp tekrar oyun yazarlığına döndü. 1927'den sonra bir süre geçimini oyunlarının geliriyle sağladı. Şehir Tiyatroları Kütüphanesi'ndeki görevini de ölümüne kadar sürdürdü. Yaşı ilerledikçe daha önce geçirdiği bir hastalıktan dolayı görme problemi arttı, bu yüzden çalışmaları zorlaştı. 20 Temmuz 1959'da öldü, cenazesi Karacaahmet Mezarlığı'na defnedildi.

Küçük yaştan itibaren orta oyunu, karagöz gibi geleneksel seyirlik sanatlarına ilgi duyan Musahibzâde, on beş-on altı yaşlarında yayın alanlarında İbnürrefik Ahmed Nûri (Sekizinci), Rıza Tevfik (Bölükbaşı) ve Manyasizâde Refik Bey'in de bulunduğu ar-



Musahibzâde
Celâl