

Yavuz Sultan Selim'in yakın adamı ve Hoca Sâdeddin Efendi'nin babası Hasan Can Çelebi'nin de böyle bir hizmet gördüğü bilinmektedir.

Bu durum, anlam ve görev itibarıyla nedim ve musâhib arasındaki ince çizginin henüz tam olarak birbirinden ayırt edilmemiş olduğuna işaret eder. Ancak XVI. yüzyılda aradaki fark giderek belirginleşmiş olmalıdır (ayrıca bk. NEDİM). Nitekim bu yüzyılın sonlarında Âlî Mustafa Efendi padişahların maiyetinde emsali az bulunur, dili fasih ve edip bir musâhibin bulunmasının gereğine işaret ederek bu kişinin evliya ve enbiya tarihini, hükümdarlar sohbetini bilen, devlete ve saltanata zarar veren hususları açık dille ve güzel misallerle padişaha anlatan, ilmî sohbetlere önem veren, hak ve hukuka riayetkâr, kimseye kini, garazı olmayan, kerem sahibi, hareketleri ölçülü, makam hırsına kapılmayıp mazlumları koruma, zalimlere haddini bildirme hususunda padişaha sağlıklı bilgiler veren bir kimse olması gerektiğini belirtir (*Nushatü's-selâtin*, I, 127). Bu ifadeler, musâhibliğin resmî bir nitelik kazandığını ortaya koyduğu gibi hangi alanlara yönelik bir görev haline geldiğini de gösterir.

Osmanlı sarayında özellikle III. Murad dönemiyle birlikte padişahların meşrep, şahsiyet ve seviyelerine göre değişik rütbe ve işlevlerde musâhiblerin çoğaldığı dikkati çeker. Bu dönemden itibaren musâhib kadınların da ortaya çıktığı bilinmektedir. XVI. yüzyılda Râziye ve Canfedâ, XVII. yüzyılda Şekerpâre kaynaklarda adları geçen musâhib kadınlardır (Naîmâ, IV, 276-278). XVII. yüzyılda ağalar ve saraylı kadınlar nüfusunun arttığı dönemde musâhiblerin sayısı ve gücü çoğalmıştır.

Musâhiblik özel bir görev olmakla birlikte idarî ve ilmî görevlerden seçilen musâhibler çeşitli sorumluluklar üstlenirdi. Nitekim III. Murad'ın musâhibi Mehmed Paşa 996'da (1588) sikke islahıyla görevlendirilmiş, fakat daha fiilen işe başlamadan kapıkulu süvarilerinin isyanı yüzünden Defterdar Mahmud Paşa ile birlikte öldürülmüştür.

Sarayda cüce, dilsiz ve siyah hadım ağalarından seçilmiş musâhibler de vardı. Bu tür musâhiblerin sayısı III. Murad zamanında olduğu gibi bazan artmıştır. Musâhiblerin görüş ve tavsiyeleri padişahlar üzerinde çok defa etkili olurdu. Zaman zaman siyasî meselelere karışır, idarecileri zor durumda bırakırlardı. III. Murad döneminde musâhib cücelerin ve kadın musâhiblerin bazı menfaatler karşılığında özellikle

tayinlerde aracı olmaları dönemin tarihçilerince ağır şekilde eleştirilmiştir.

Padişahlar musâhiblerini kendileri seçer, istedikleri zaman da bu hizmetten afederlerdi. III. Murad'ın musâhiblerinden Şemsî Ahmed Paşa ile Beylerbeyi Mehmed Paşa; IV. Murad'ın musâhibleri Silâhdar Mustafa Paşa, Emîrgüne oğlu Yûsuf, Deli Hüseyin Paşa ve IV. Mehmed'in veziri ve damadı Musâhib Mustafa Paşa tanınmış şahsiyetlerdir. Özellikle Musâhib Mustafa Paşa, IV. Mehmed'in dostluğunu ve güvenini kazanarak uzun süre idarî ve siyasî olaylarda etkili olmuştur. IV. Mehmed dönemi tarihçisi Abdurrahman Abdi Paşa onun faaliyetleri hakkında ayrıntılı bilgi verir. Mustafa Paşa'nın IV. Mehmed'e iki mükemmel küheylânı pişkeş olarak sunduğunu, padişahın çeşitli kimselere yaptığı hil'at-i fâhire, samur kürk gibi ihسانları onun vasıtasıyla gönderdiğini, 28 Muharrem 1077'de (31 Temmuz 1666) musâhib iken kendisine vezirlik rütbesinin tevcih edildiğini yazar (*Abdurrahman Abdi Paşa Vekâyi'nâmesi*, s. 168, 170, 185, 212). Ayrıca Münecimbaşı Ahmed Dede'nin uzun süre IV. Mehmed'in musâhibliğini yaptığı bilinmektedir. Bestekâr Vardakosta Ahmed Ağa, Hacı Sâdullah Ağa III. Selim'in, Hacı İzzet Şâkir Ağa, Hamâmizâde İsmâil Dede Efendi II. Mahmud'un musâhibleri idiler. Bu makam 1834'te lağvedilip musâhiblerden Abdi ve Said beylere kapıcıbaşılık verilmiştir (Lutfî, IV, 161).

BİBLİYOGRAFYA :

Neşrî, *Cihannümâ* (Unat), I, 337; Lutfî Paşa, *Âsafnâme* (haz. Mübahat Kütükoğlu, Prof. Dr. Bekir Kütükoğlu'na Armağan içinde), İstanbul 1991, s. 7; Âlî Mustafa Efendi, *Nushatü's-selâtin* (nşr. A. Tietze, *Muştafâ 'Âli's Counsel for Sultans of 1581*), Wien 1982, I, 127-135; Selânikî, *Târih* (İpşirli), s. 42, 353; Koçi Bey, *Risâle*, İstanbul 1303, s. 31; *Topçular Kâtibi Abdulkadir (Kadri) Efendi Tarihi* (haz. Ziya Yılmaz), Ankara 2003, s. 242, 614, 734, 1023; *Abdurrahman Abdi Paşa Vekâyi'nâmesi* (haz. Fahri Çetin Derin, doktora tezi, 1993), İÜ Sosyal Bilimler Enstitüsü, s. 168-171, 185, 187, 191, 195, 212, 312; Naîmâ, *Târih*, IV, 276-278; Lutfî, *Târih*, IV, 161; Safiye Ünüvar, *Saray Hatıralarım*, İstanbul 1964, tür.yer.; Uzunçarşılı, *Saray Teşkilâtı*, s. 75; a.mlf., *Kapukulu Ocakları*, I, 468; a.mlf., *Merkez-Bahriye*, s. 191, 199.

MEHMET İPŞİRLİ

MUSAHİBZÂDE CELÂL

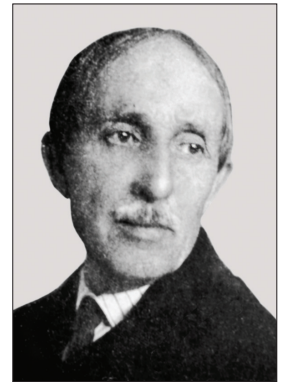
(1868-1959)

Oyun yazarı.

19 Ağustos 1868'de İstanbul Cihangir'de doğdu. Asıl adı Mahmud Celâleddin'dir. Ailesi, baba tarafından XVII. yüzyılın başında Kırım'dan İstanbul'a göç etmiş Ta-

tar Osman Ağa'ya kadar ulaşır. Dedesi, III. Selim ve II. Mahmud dönemlerinin ünlü bestekârı musâhib Hacı İzzet Şâkir Ağa, babası Gazhâne başkâtibi Musahibzâde Mehmed Ali Bey'dir. Aile Şâkir Ağa'nın musâhiblik görevinden dolayı Musahibzâde olarak anılmıştır. Tophane'deki Firuz Ağa Sıbyan Mektebi'nde başladığı öğrenimini aynı yerde Feyziye Rüşdiyesi'nde sürdüren Musahibzâde Celâl Süleymaniye'deki Numûne-i Terakkî İdâdisi'ni bitirdi. 1889'da Bâbiâli Tercüme Odası hulefâlığı göreviyle memuriyete başladı. Bir süre Hukuk Mektebi'ne devam ettiyse de bitiremedi. 1908'de II. Meşrutiyet'in ilânı üzerine umumi tensikat sırasında Tercüme Odası'ndaki görevinden ayrılarak kendini oyun yazarlığına verdi. 1914 yılında Şehzade Tevfik Efendi'nin sarayından Firdevs Nikteristan Hanım'la evlendi. Ağır savaş şartları yüzünden geçim sıkıntısı çekmeye başlayınca tekrar memuriyet istemek zorunda kaldı. 1917'de Üsküdar'da çarşı etiketleri kontrol memurluğuna, 1920'de maliye tahsil memurluğuna getirildi. Şubat 1923'te emekli oldu. Altı ay sonra Evkaf Müzesi'nde, tekke ve türbelerden toplanan elbise ve sakal-ı şerif bohçalarıyla Şark kumaş ve şallarından bir koleksiyonun hazırlanması işinde görev aldı. Oyunlarının ilgi görmesi üzerine buradan ayrılıp tekrar oyun yazarlığına döndü. 1927'den sonra bir süre geçimini oyunlarının geliriyle sağladı. Şehir Tiyatroları Kütüphanesi'ndeki görevini de ölümüne kadar sürdürdü. Yaşı ilerledikçe daha önce geçirdiği bir hastalıktan dolayı görme problemi arttı, bu yüzden çalışmaları zorlaştı. 20 Temmuz 1959'da öldü, cenazesi Karacaahmet Mezarlığı'na defnedildi.

Küçük yaştan itibaren orta oyunu, karagöz gibi geleneksel seyirlik sanatlarına ilgi duyan Musahibzâde, on beş-on altı yaşlarında yayın aralarında İbnürrefik Ahmed Nûri (Sekizinci), Rıza Tevfik (Bölükbaşı) ve Manyasizâde Refik Bey'in de bulunduğu ar-



Musahibzâde
Celâl

MUSAHİBZÂDE CELÂL

kadaş grubuyla bir araya gelerek konaklarda orta oyunu oynamış, zenne rollerindeki başarısı dolayısıyla bir ara arkadaşları arasında “Kocakarı Celâl” diye anılmıştır. Daha önceki tiyatro edebiyatından ve Manakyan Tiyatrosu’nda gördüğü oyunlardan faydalanmış, onlara benzeterek yazdığı oyun denemelerini ise kimseye göstermeden yırtıp atmıştır. 1908’den sonrası ortamında önce *Türk Kızı* adlı eserini yazmıştır. O sıralarda seyrettiği bazı tarihî oyunlardan etkilenip kaleme aldığı *Köprülüler* Manakyan Efendi Kumpanyası tarafından oynanmış ve adının duyulmasını sağlayan ilk eseri olmuştur. Tarihî dram türünden tarih içindeki halk hayatını canlandıran toplumsal hiciv komedisine yönelişinin ilk eseri *İstanbul Efendisi*’dir. I. Dünya Savaşı ve Millî Mücadele yıllarında aynı anlayışın ürünü olan komediler yazmaya devam etmiş, 1919 yılında Kap-tanzâde Ali Rızâ Bey gibi arkadaşlarıyla İstanbul Operet Heyeti’ni kurmuş, burada rejisörlük de yapmıştır. Oyun yazarlığı ve eserlerinin sahnelenmesi açısından 1927-1936 arası en verimli dönemi olmuş, Şehir Tiyatroları’nda ardarda oynanan eserleri gişe rekorları kırmıştır. Oyunları ancak 1936’da topluca basılabiliştir. Bunlardan *Aynaroz Kadısı* 1938’de, *Bir Kavuk Devrildi* 1939’da Muhsin Ertuğrul tarafından filme alınmıştır. 13 Şubat 1952’de sanat hayatının kırkıncı yılı jübilesi yapılmış ve İstanbul Şehir Tiyatrosu’nda bir eseri temsil edilmiştir. Daha sonra Şehir Tiyatroları’nın Üsküdar sahnesine adı verilmiştir.

Musahibzâde Celâl’in oyunları, Şinâsi’nin *Şair Evlenmesi* ile Türk edebiyatında ilk modern örneğini veren töre komedisi çizgisi üzerinde durmaktadır. Eserlerini Meşrutiyet ve Cumhuriyet gibi iki köklü dönüşüm devresinde veren yazar, esas itibarıyla geride bırakılmakta olan toplumsal yapıyı karikatürize edilmiş hayat sahneleriyle hicvetmiştir. Doğrudan ideolojik bir tutumu bulunmasa da söz konusu özelliğiyle *İtaat İlâmi*, 1936’da Dahiliye Vekâleti’nce gerçekleştirilen baskısında “ulusal tezler”i yığınlarına anlatacak bir eser olarak sunulmuştur. Musahibzâde’nin eserlerinde yer alan toplumsal yapıyla ilgili eleştirileri haksız ve aşırı bulan araştırmacılar, onun bu tür oyunlarında yanlış veya münferit olaylara dayandığını ifade etmişlerdir. Bazı araştırmacılar ise hadiselerin Osmanlı hayatı içine oturtulmuş olsa da konu edindiği din istismarcılığı, ahlâk zaaf-ları, rüşvet, yolsuzluk gibi toplumsal bozuklukların belli bir zamanla kayıtlı olmayan bir yönünün de bulunduğu işaret

etmişlerdir. Ayrıca Osmanlı dönemi sosyal hayatının araştırılmasını bir çeşit tutku haline getiren yazarın sadece eleştiri yapmadığı, oyunlarının arka planında lonca esnafına duyduğu hayranlık gibi olumlu tarafların da bulunduğu dikkat çekilmiştir.

Oyunlarında karagöz ve orta oyunu gibi geleneksel sanatların unsurlarıyla Türk tiyatrosunun modern dönem birikimlerinden edindiği tecrübeyi birleştirmiştir. Hayal ve yaratma gücü bakımından kuvvetli bulunmayan eserlerinde yer yer halk masallarından gelen âşık tipleri, toplumun çeşitli tabakalarından alınmış yardımcı tipler, orta oyunu taklitlerinden yansıyan yan tipler seçilebilmektedir. Dil ve üslup açısından yeterli titizlik ve dikkate sahip görünmeyen yazarın teknik yönden de bazı acemilikleri söz konusu edilmiştir. Bununla beraber ortaya koyduğu tiplerin kostümlerindeki tarihî ayrıntılar konusunda titiz davrandığı bilinmektedir.

Eserleri. Musahibzâde Celâl’in oyunları defalarca sahnelenmesine rağmen 1936’daki toplu basıma kadar pek azı yayımlanmıştır. İlk basılan eserlerinden biri olan *Feryat* (İstanbul 1328), Tevfik Fikret’in “Sis” şiirine nazire olarak “Eski Sis Kafiyesiyle Vezinsiz Dehre” üst başlığını taşıyan kırk dört beyitlik bir manzumedir. Oyunları şunlardır: *Türk Kızı* (İstanbul 1325, 1913’te *Yeni Turan* dergisinin ilâvesi olarak tekrar basılmış, bazı değişikliklerle *Gül-süm* adıyla da yayımlanmıştır [İstanbul 1936]), *Köprülüler*, *İstanbul Efendisi*, *Lâle Devri*, *Macun Hokkası* (1919), *Yedekçi* (1336), *Kaşıkçılar* (1336), *Atlı Ases*, *Demirbaş Şarlı*, *İtaat İlâmi*, *Fermanlı Deli Hazretleri*, *Aynaroz Kadısı*, *Kafes Arkasında*, *Bir Kavuk Devrildi*, *Mum Söndü*, *Pazartesi-Perşembe*, *Gönül*, *Balaban Ağa*, *Selma*, *Genç Osman* (İstanbul 1970, Mehmet Şükrü Erden ile birlikte). Musahibzâde’nin oynadığı halde basılmamış olan *Moda Çılgınlıkları* adlı bir oyunu daha vardır. Yazarın *İnci* dergisinde tefrikası yarım kalmış *Sinan Çelebi* isimli bir romanı ile (1919) Osmanlı örf ve âdetlerinin repertuarı sayılabilecek *Eski İstanbul Yaşayışı* (İstanbul 1946, 1992) adlı bir eseri daha bulunmaktadır. Kendi gözlemleri yanında eskilerden edindiği bilgiler ve araştırmalarıyla meydana getirdiği bu kitap çok sayıda özgün çizimle de zenginleştirilmiştir.

BİBLİYOGRAFYA :

Sevda Şener, *Musahipzâde Celal ve Tiyatrosu*, Ankara 1963; Özdemir Nutku, *Ölümünün 20. Yılında Musahipzade Celal*, İzmir 1980; Or-

han Okay, “Musahipzade Celal”, *Büyük Türk Klâsikleri*, İstanbul 1985, X, 270-271; Murat Tunçay, *Musahipzâde Celal Tiyatrosu’nda Osmanlı Tavrı: Osmanlı Dil-Tavır Özellikleri Üzerine Bir Deneme*, İstanbul 2004; a.mlf., “Musahipzade’nin Oyunlarında Halkbilimsel Öğeler”, *THA Yıllık* (1979), s. 289-311; Ali Haydar Haksal, “Tarihsel Dönüşümde Sanatçının Trajik Portresi”, *Yedi İklim*, IX/62, İstanbul 1995, s. 3-11; İnci Enginün, “Musahiboğlu Celâl (Musahibzâde)”, *TDEA*, VI, 446-447; “Celâl (Musahipzade)”, *Tanzimat’tan Bugüne Edebiyatçılar Ansiklopedisi*, İstanbul 2001, II, 217-218.

ÂLİM KAHRAMAN

MUSÂLAHA

(bk. SULH).

MUSALLÂ

(bk. NAMAĞZÂH).

MUSALLÂ TAŞI

Cami avlularında bulunan cenaze namazı kılınırken tabutun üzerine konulduğu taş.

Sözlükte “namaz kılınan yer” mânâsına gelen **musallâ** kelimesi, cemaatle kılınması gereken cuma ve bayram namazlarının edâsı için ayrılmış üstü açık geniş mekânları ifade eder. Musallâ taşı, teçhiz ve tekfini yapılmış cenazelerin namazlarının kılınması için getirildikleri camilerde bazan kible istikametindeki avlularda, bazan yan avlularda ya da son cemaat yeri önünde yer alır. Kibleye paralel yerleştirilmiş bu taşlar yaklaşık 1 m. yüksekliğinde (bel hizasında) ve 2 m. boyunda dikdörtgen şeklinde yekpâre, genellikle de mermer vb. sert taş malzemeneden yapılmıştır. Çoğunlukla masa gibi şekillendirilmiş, üzeri düz veya baş tarafı ayak ucuna göre biraz yüksek, meyilli bir sekiyi andıran musallâlar tuğla yahut ahşap yanında son yıllarda beton, demir ve alüminyumdan da imal edilmekte, hatta portatif olabilmektedir. Osmanlı Türkçesi’nde “seng-i musallâ” diye adlandırılan bu taş yükselti, camilerin özelliklerine göre çok defa sade veya hafif bir tezyinatla süslenmiş olarak değişik şekillerde yapılabilmektedir. Yaz kış açık havada bulunacağından sağlamlık ve dayanıklılığı dışında belirgin bir mimari özelliği bulunmayan musallâ taşlarının mezarlık girişlerine konulduğu da görülmektedir.

Bazı örneklerde çok eski dönemlere ait yapılardan toplanmış sütun ayak ve başlıkları, eski lahit blokları gibi devşirme taş