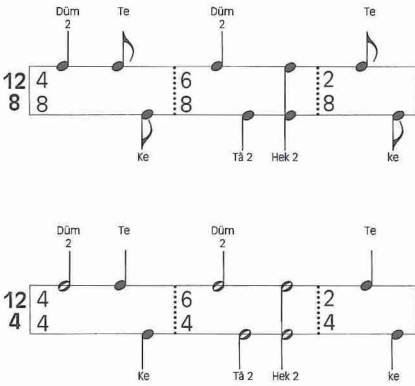


lün içinde yer alır. On iki zamanlı olan nîm-çenber usulü bir dört zaman, bir altı zaman ve bir iki zamandan, diğer bir ifadeyle bir sofyan, bir yürük semâi ve bir nîm-sofyanın birbirine eklenmesiyle meydana gelmiştir. 12/8'lik birinci ve 12/4'lük ikinci mertebeleri kullanılan bu usulle peşrev, beste ve bazı dinî formlar ölçülmüştür. Usulün 1. darbı kuvvetli, 2. darbı yarı kuvvetli, 3. darbı zayıf, 4. darbı kuvvetli, 5. darbı yarı kuvvetli, 6. darbı zayıf, 7. darbı yarı kuvvetli ve 8. darbı zayıftır. Zurnazen İbrâhim Ağa'nın sünbüle peşrevi 1. ve Muzaffer'in hüseyinî peşrevi 2. mertebeye örnek olarak verilebilir.



BİBLİYOGRAFYA :

Suphi Ezgi, *Nazarî-Amelî Türk Musikisi*, İstanbul 1935, II, 83; Hüseyin Sâdeddin Arel, *Türk Müsikisi Nazariyatı Dersleri* (haz. Onur Akdoğan), Ankara 1991, s. 111-112; Özkan, *TMNCI*, s. 628-629.



İSMAİL HAKKI ÖZKAN

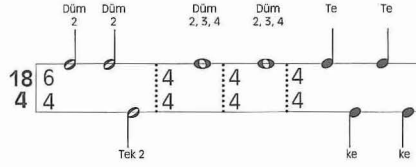
NİM-DEVİR

(نیم دور)

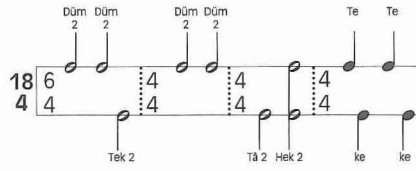
Türk müsikisi usullerinden.

Türk müsikisinin büyük usullerinden biri olup XV. yüzyıldan beri kullanılmaktadır. Her ne kadar devr-i kebîr usulünün ikinci dört zamanı ile sonra gelen altı zamanlık bir parçasının çıkarılmasıyla elde edilip nîm-devir (yarım devir) ismini almışsa da devr-i kebîr usulünün zaman bakımından yarısı değildir. Çıkarılan on zamanın dışındaki diğer vuruşlar devr-i kebîr ile aynıdır. On sekiz zamanlı olan nîm-devir usulü bir altı zamanla üç adet dört zamandan, diğer bir ifadeyle bir yürük semâi ile üç sofyandan yapılmıştır. 18/4'lük ikinci mertebesi daha fazla kullanılan bu usul peşrev, beste ve ilâhilerde tercih edilmiştir. Usulün 1. darbı kuvvetli, 2. darbı yarı kuvvetli, 3. darbı zayıf, 4. darbı kuv-

vetli, 5. darbı yarı kuvvetli, 6. darbı kuvvetli, 7. darbı yarı kuvvetli, 8. darbı kuvvetli, 9. darbı zayıf, 10. darbı yarı kuvvetli ve 11. darbı zayıftır. Nîm-devir usulünün eskiden kullanılan ilk şekli devr-i kebîr usulünde de olduğu gibi sade bir yapıdadır:



Sonraki devirlerde 1. ve 2. dört zaman vellelendirilerek usul şu şekli almıştır:



Mûsî'nin nişâburek peşreviyle Yahyâ Nazîm'in bayatî makamında, "Değil câm-ı mey açıldı gül-i bâğ-ı tarab şimdi"; Basmacı (Tulum) Abdi Efendi'nin uşşak makamında, "Bakılmaz ârız-ı pür-tâbına ol mâhitâbânın" mısraıyla başlayan besteleri bu usulle ölçülmüş eserlerdendir.

BİBLİYOGRAFYA :

Suphi Ezgi, *Nazarî-Amelî Türk Musikisi*, İstanbul 1935, II, 91, 102-108, 113; Özkan, *TMNCI*, s. 649; Sadettin Heper, "Türk Musikisinde Usuller", *MM*, sy. 345 (1978), s. 7.



İSMAİL HAKKI ÖZKAN

NİM-EVSAT

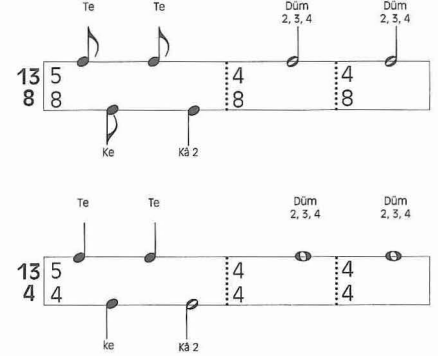
(نیم اوسط)

Türk müsikisi usullerinden.

On üç zamanlı olan bu usule yirmi altı zamanlı evsat usulünün zaman bakımından yarısı olduğu için "yarım evsat" anlamında nîm-evsat adı verilmiş ve evsat usulünün beş zamanlı ilk parçası ile sekiz zamanlı son iki parçasının vuruş kalıpları da aynı olmak üzere bir araya getirilmesiyle oluşturulmuştur. Usulün evsat gibi "düm" darbıyla bitmesi özellik arzeder. Bir nazariyeye göre küçük, diğer bir nazariyeye göre büyük bir usul olan nîm-evsat bir beş zamanla iki dört zamandan, diğer bir ifadeyle bir Türk aksağı ile iki sofyandan yapılmıştır.

13/8'lik birinci ve 13/4'lük ikinci mertebeleri bulunan usul dinî formlardan ilâhî

ve tevşihler başta olmak üzere bazı şarkı ve türkülerde kullanılmıştır. Usulün 1. darbı yarı kuvvetli, 2 ve 3. darbları zayıf, 4 ve 5. darbları kuvvetli, 6. darbı yarı kuvvetlidir. Şeyh Seyyid Efendi'nin nevrüz makamında, "Kudûmün rahmet-i zevk u safâdır yâ Resûlellah" mısraıyla başlayan tevşihî; III. Selim'in rast makamında, "Andeñib olmak dilersen ol güle"; Zekâi Dede'nin hicazkâr makamında, "Şöyle sakla sırr-ı aşkı tende cânın duymasın" mısralarıyla başlayan ilâhileri bu usulle ölçülmüş eserlerden bazılarıdır.



BİBLİYOGRAFYA :

Suphi Ezgi, *Nazarî-Amelî Türk Musikisi*, İstanbul 1935, II, 108, 113; Özkan, *TMNCI*, s. 632-633; Hüseyin Sâdeddin Arel, *Türk Müsikisi Nazariyatı Dersleri* (haz. Onur Akdoğan), Ankara 1991, s. 113-114; Sadettin Heper, "Türk Musikisinde Usuller", *MM*, sy. 345 (1978), s. 6.



İSMAİL HAKKI ÖZKAN

NİM-HAFİF

(نیم خفیف)

Türk müsikisi usullerinden.

On altı zamanlı bir usul olan nîm-hafif usulüne bu isim, Türk müsikisinin otuz iki zamanlı usullerinden hafif usulünün zaman bakımından yarısı olduğu için verilmiştir. Hafif usulünün ilk iki dört zamanı ile son iki dört zamanının yan yana getirilmesinden oluşturulmuş olan nîm-hafif usulü dört adet dört zamandan, diğer bir ifadeyle dört sofyandan meydana gelmiştir. Bu usul aynı zamanda darb-ı fetih ve hâvî usullerinin son on altı zamanlık bölümlerini oluşturur.

16/4'lük ikinci mertebesi kullanılan bu usul ile kâr, peşrev, beste ve bazı ilâhiler ölçülmüştür. Usulün 1. darbı kuvvetli, 2. darbı zayıf, 3 ve 4. darbları kuvvetli, 5. darbı zayıf, 6 ve 7. darbları kuvvetli, 8. darbı zayıf, 9. darbı yarı kuvvetli, 10. darbı zayıf, 11 ve 12. darbları kuvvetli, 13. darbı yarı kuvvetli, 14, 15 ve 16. darbları zayıftır.