

rinin talep edilmesi dışında ilk anda olumsuz bir tutumla karşılaşmadı. Ancak kısa bir süre sonra yenilgi dolayısıyla halk tarafından suçlandığı için Şaban 979'da (Ocak 1572) vezirlikten azledilip emekliye sevkedildi (Lokman b. Hüseyin, vr. 83^b). Belgelerde ise görevini kendisinin bıraktığı belirtilir (BA, A.NŞT, nr. 1066, s. 94, 135; Selânikî, *Tarih*, I, 81-84). Onun divana gönderdiği muhtemel en son tezkiresi 2 Rebîülâhîr 980 (12 Ağustos 1572) tarihli olup savaşta esir olduğu halde bedelini ödeyerek serbest kalan Hasan Reis'in Venedik körfezinde gösterdiği yararlıklar sebebiyle daha önce verilen ve zayı olan 4000 akçe terakkî hükmünün yenilenmesiyle ilgilidir (BA, A. NŞT, nr. 1066, s. 190).

Pertev Paşa, türbe kitabesinde yer alan şair Nihâdî'nin bir manzumesine göre 1 Cemâziyelâhîr 980 (9 Ekim 1572) tarihinde vefat etti. Fütûha adlı hanımından Ahmed, Mahmud, Mustafa ve Mehmed adlı oğulları ile Safiye ve Hatice isimli kızları olmuştu. Şehzade Mustafa'nın öldürülmesinin (960/1553) ardından zevcesinin Pertev Paşa ile nikâhlandığı zikredilirse de onun, çocuklarının annesi olan Fütûha olup olmadığı anlaşılamamaktadır. Vakfiyesinde başka bir hanımının adı geçmez. Pertev Paşa'nın Drama, Keşan, Malkara, Ergene, Edirne, Sofya ve Prevadî kazalarında bazı köyleri ve çiftlikleri olduğu (BA, MAD, nr. 17974, s. 358-361), emekliliği sırasında Ge-

libolu'dan bazı yerlerin kendisine temlik edildiği (BA, A. NŞT, nr. 1066, s. 135) bilinmektedir. Bunların yanında Rusçuk'ta hasları (BA, MD, nr. 7, hk. 1796), vakfiyesine göre İzmit, İstanbul, Malkara ve Gelibolu'da mülk ve arazileri bulunuyordu. Mimar Sinan'a Vefa'da bir saray ve kervansaray, Eyüp'te kendisi için bir türbe, Uzunçarşı'da bir han yaptırmıştır (BA, Cevdet-Evkaf, nr. 2070). Daha sonra sadrazam konağı olarak kullanılan Vefa Sarayı, İran elçilerinin ve İran Şehzadesi Haydar Mirza'nın ağırılanmasında da hizmet vermiştir (Selânikî, I, 145-146, 217). Vefatından sonra vasiyeti üzerine yine Mimar Sinan'a İzmit'te Mahkeme (Yenicuma) adıyla bilinen bir camiyle mektep, imaret, kervansaray, hamam ve çeşmeden oluşan bir külliye inşa ettirilmiştir (987/1579).

BİBLİYOGRAFYA :

Pertev Paşa Vakfiyesi, Beyazıt Devlet Ktp., nr. 5157; Celâlzâde, *Tabakâtü'l-memâlik*, vr. 474^a; O. G. Busbecq, *Türk Mektupları* (trc. H. Cahit Yalçın), İstanbul 1939, s. 186-187; Selânikî, *Tarih* (İpşirli), I, 12-13, 52, 55, 81-84, 145-146, 217; Âfî Mustafa Efendi, *Künhü'l-ahbâr*, İÜ Ktp., TY, nr. 5959, vr. 346^{a-b}, 458^b-459^a; Lokman b. Hüseyin, *Zübdetü't-tevârih*, TSMK, III. Ahmed, nr. 3599, vr. 73^a-83^b; Hasanbeyzâde Ahmed, *Târih* (haz. Şevki Nezihi Aykut), Ankara 2004, II, 135, 149-150, 196-197, 208, 227; *Mebde-i Kânûn-ı Yeniçeri*, vr. 17^{a-b}; Rifkî Melûl Meriç, *Mimar Sinan Hayatı*, Eseri I: *Mimar Sinan'ın Hayatına, Eserlerine Dair Metinler*, Ankara 1965, s. 80, 104, 114, 120; Abdülkadir Erdoğan, "Kanunî Süleyman Devri Vezirlerinden Pertev Paşa'nın Hayatı ve Eserleri", *VD*, sy. 2 (1942), s. 233-240; Şerâfeddin Turan, "Pertev Paşa", *İA*, IX, 552-554; F. Babinger, "Pertev Paşa", *EP* (İng.), VIII, 295-296; İdris Bostan, "İnebahtı Deniz Savaşı", *DİA*, XXII, 287-288.



İDRİS BOSTAN

Pertev Paşa'nın mezarı - Eyüp / İstanbul



PERTEV PAŞA KÜLLİYESİ

İzmit'te

XVI. yüzyıla ait menzil külliyesi.

İzmit'te merkezde yer alan külliye, Kanunî Sultan Süleyman ve II. Selim dönemlerinde vezirlik yapmış olan Pertev Paşa'nın isteği üzerine vefatından sonra kethüdâsı Sinan Ağa tarafından İstanbul-Şam-Bağdat sefer ve kervan yolunun kenarında Mimar Sinan'a yaptırılmıştır. Pertev Paşa'nın türbesi ise İstanbul'da Eyüp'te bulunmaktadır (bk. PERTEV PAŞA TÜRBESİ). 987 (1579) yılında tamamlanan ve bir menzil külliyesi olan Pertev Paşa Külliyesi cami, çeşme, imaret, kervansaray, dükkânlar, hamam ve sıbyan mektebinden oluşmaktaysa da Mimar Sinan'ın tezkirelerinde sadece cami ile hamamın adı geçmek-

tedir. Dağınık bir yerleşim planına sahip olan külliyyeden günümüze yalnızca cami ve çeşme özgün haliyle ulaşmıştır. Sıbyan mektebi, yapılan değişiklikler sonucu özelliğini kaybetmiş, kervansaray ve imaretin birer duvarı, hamamın da bir bölümü harabe halinde zamanımıza intikal etmiştir. Külliyyeyi oluşturan yapıların bazı onarımlar geçirdiği bilinmektedir. 1131'de (1719) bir deprem sonucu zarar gören cami, imaret, hamam ve hanın onarımı için İstanbul'dan neccar, duvarcı ve taşçılar gönderilmiş, yine 1178'de (1764) cami, imaret, sebil ve su yolu, 1274'te (1858) sadece cami tamir görmüştür. 1952-1961 yılları arasında yapılan onarımda avlu duvarları, şadırvanın üst örtüsü ve bu örtüyü taşıyan dikmelerle caminin kalem işi süslemeleri ve alçı pencereleri yenilenmiştir.

Yenicuma Camii adıyla da anılan Pertev Paşa Camii geniş bir ihata duvarı ile çevrili avlunun ortasında yer almaktadır. Avluya üç yönde açılan basık kemerli kapılardan girilmekte, Batı'daki giriş üzerinde yapının tarihini veren tek satırlık bir kitâbe bulunmaktadır. Kesme taştan inşa edilen yapı, kareye yakın dikdörtgen planlı ve yüksekçe sekizgen bir kasnak üzerine oturan kubbe ile örtülü olup çift kuruluşlu son cemaat yerine sahiptir. Son cemaat yerinde içte kalan revak yapı boyunca uzanan beş birimden oluşmaktadır. Ortada üç kubbe ile örtülü olan revakın iki yanında birer aynalı tonoz kullanılmıştır. Bu üst örtüyü yanlarda ayaklar, ortada sivri kemerlerle birbirine bağlanan, mermerden mukarnaslı başlıklara sahip sütunlar taşımaktadır. Dış revak yapı kitlesinden taşarak iç revakı üç yönde çevrelemektedir. Köşelerde "L" biçiminde ayaklara gömülü, ortada serbest, birbirine sivri kemerlerle bağlı mermer, baklavalı başlıklara sahip sütunlar tarafından taşınan eğimli bir çatı ile örtülü olan revakın güneyinde yer alan kemerlerin içi demir parmaklıklarla kapatılmıştır. Yapının giriş aksı dış revakta diğerlerinden daha yüksek ve geniş tutulan kaş kemerle, son cemaat yerinde ise orta kubbede kullanılan iki sıra mukarnasla vurgulanmıştır.

Caminin kuzey cephesinde girişin iki yanında birer pencere, kapı ile pencereler arasında birer mihrap nişi yer almaktadır. Dikdörtgen formlu ve mermer söveli olan bu pencerelerin üzerinde içi alçıdan geometrik geçmeli hafifletme kemeri bulunur. Mihraplardan biri mukarnaslı ele alınırken diğerinde mukarnas kullanılmamıştır. Her ikisinin de üzeri bir sıra palmet dizisiyle sonlanmaktadır. Çift renk taş ör-

gül ve üstünde palmet dizisi bulunan bir düzenlemeye sahip olan minarenin girişi de son cemaat yerine açılmaktadır. Mina-re cephenin kuzeybatı köşesinde yer almakta olup kuzeydoğu köşesinde iki katlı olarak yapılan ve planda dengeyi sağlayan tonoz örtülü bir mekân bulunmaktadır. Bu mekân günümüzde kadınların ibadeti için ayrılmıştır. Yapının cümle kapısı silmelerle oluşan bir çerçeve içinde yer almaktadır. İki renkli taşın kullanıldığı basık kemerli kapının üzerinde yine iki renkli taş örgülü sivri kemer vardır. Kemerin kilit taşında küçük ve iki yanında büyük birer rozet mevcut olup düzenleme üstte bir sıra palmet dizisiyle tamamlanmaktadır.

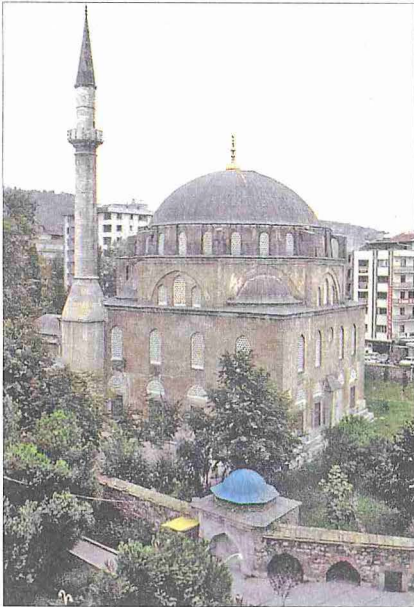
Kareye yakın dikdörtgen planlı caminin ince olan kuzey duvarı harimde iki duvar pâyesiyle desteklenmiştir. Kemerlerle birbirine bağlanan bu pâyeler giriş yönünde üç eyvan meydana getirmektedir. İki yanda yer alan eyvanlar zeminden yükseltilmiş ve mermer korkuluklarla orta mekândan ayrılmıştır. Birer pencere ve dolabın yer aldığı bu mekânların üzerinde girişin sağındaki kapı ile ulaşılan bir mahfil bulunmaktadır. Konsollarla taşınan mahfilde mekânlar arası geçiş kemerlerle sağlanmış ve ortada yer alan bölümün döşemesi diğerlerine göre daha yüksek tutulmuştur. Duvarlar ve pâyelerin üstüne oturan kubbeye geçiş iki aşamada sağlanmıştır.

Kare alt yapıdan sekizgene mukarnaslı üzenkilere oturan tromplarla geçilerek yüksek sekizgen bir kasnak oluşturulmuş olup kasnakta kubbeğe geçiş pandantiflerle temin edilmiştir. Yapının aydınlatması beden duvarları üzerinde üç sıra ve kasnakta bir sıra pencere ile sağlanmaktadır olup mihrap üzerine de yuvarlak formlu bir pencere açılmıştır. Alt sırada dikdörtgen formlu, mermer çerçevesi olan pencerelerin üstünde bulunan sivri hafifletme kemerlerinin içi alçı petek şebekelidir. Üst sıradaki pencereler ise sivri kemerli ve alçı şebekeli olarak ele alınmıştır. Caminin kendi döneminden kalan mihrabı, minberi ve vaaz kürsüsü mermerden yapılmıştır. Dikdörtgen formlu ve üçgen alınlıklı mihrap dışa çıkıntılı biçimde inşa edilmiştir. Mukarnaslı kavsara ve kum saati başlıklı sütunçeleri olan mihrabın kavsarasının iki yanında renkli taşla oluşturulmuş birer rozet yer almaktadır. Klasik bir görünüm taşıyan minberde geometrik ve bitkisel bezeme birlikte kullanılmıştır. Yan aynası bitkisel bezemeli olup ortasında geometrik bezemeli kafes oyma bir göbek bulunmaktadır. Korkulukları da geometrik geçmelerden oluşan bir kompozisyona sahip olan minberin köşk kısmı bir külâhla sonlanmaktadır. Minber sonradan boyanıp yaldızlanmıştır. Caminin vaaz kürsüsü daha sade ele alınmıştır ve geometrik geçmeli korkuluklara sahiptir. Yapıda süsleme olarak ahşap, kalem işi ve alçı malzeme kullanılmıştır. Caminin içi ve son cemaat yeri son dönemde yapılan bitkisel kompozisyonlu kalem işleriyle bezenmiş olup içte alt sıra pencerelerinin üzerini bir yazı kuşağı çevrelemektedir. Kündekâri tekniğiyle yapılan kapı kanatlarında geometrik kompozisyonların içi sedef kakmalı olarak ele alınmıştır. Yapının pencere kanatları daha sade olup kare ve dikdörtgenlerden oluşan bir kompozisyona sahiptir. Alçı bezeme, mihrap duvarında yer alan ikinci sıra pencerelerle mihrap üzerinde bulunan yuvarlak pencerede görülmektedir. Kare planlı bir kaideye sahip olan minarede baklavali bir pabuçlukla çokgen gövdeye geçilmektedir. 1999 yılında depremden zarar gören minare yenilenmiştir.

Caminin kuzeyinde yer alan şadırvan onikigen planlı olup üzeri sütunların taşıdığı geniş saçaklı bir çatı ile örtülmüştür. Mukarnaslı başlıklara sahip sütunlar birbirine iki renkli taş geçmelerden oluşan yuvarlak kemerlerle bağlanmış ve her cepheye birer musluk bulunan mermer şebekeler yerleştirilmiştir. Şadırvanın orijinal şebekelerinden iki tanesi kalmış olup orta-

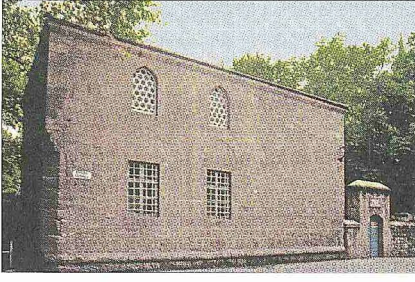
sında sabunluk bulunan geometrik şebekeli düzenlemeye sahiptir. Avlu içerisinde caminin kuzeydoğusunda son dönemde yapılmış bir sıra abdest musluğu bulunmaktadır. Yine caminin doğusunda ön avlu içerisinde XVII ve XIX. yüzyıllara tarihlenen sade, üç adet mezar taşı dikkati çekmektedir. Caminin güneybatısında yol üzerinde biri insanlara, diğer ikisi hayvanlara mahsus üç bölümlü bir çeşme grubu yer almaktadır. Hayvanlara mahsus olan kısım moloz taşla inşa edilmişken arkasında su haznesi bulunan ve sivri kemerli olan çeşme kesme taştan yapılmıştır. Günümüzde bu çeşme grubu yol seviyesinin altında kalmış ve tekneleri dolmuştur. Zamanımıza ulaşmayan kervansaray caminin batısında yer almaktaydı. Osmanlı tarihçisi Joseph von Hammer, XIX. yüzyılın başlarında yaptığı Bursa seyahatinden dönerken bu handa gecelemiş olduğunu seyahatnâmesinde yazdığına göre o devirde kervansarayın mâmur ve bakımlı olduğu anlaşılmaktadır. Dikdörtgen planlı yapının ahşap üst örtüsü on sekiz ahşap direklerle taşınmakta olup güney cephesinde on adet dükkân bulunmaktaydı. Önünde ahşap revakı olan yapının iki girişi mevcuttu. 1922'de harap olan hamamın günümüze bir bölümünün temel kalıntıları ile sıcaklığının bir kısmı kalmıştır. Çifte hamam şeklinde inşa edilen yapıda dikdörtgen planlı ve kubbe ile örtülü soğukluk kısmından ılıklığa ve buradan da üzeri kubbeli, sekizgen planlı sıcaklığa geçilmekte, sıcaklığın etrafında yedi adet halvet bulunmaktaydı. Her iki kısmın aynı plan şeması ile ele alındığı hamamda külhan ve su haznesi merkezî bir noktadan yönetilmiştir. Zamanımızda bir duvarı kalan dikdörtgen planlı imaretin üzeri ahşap çatı ile örtülü olup aş kazanlarının bulunduğu bölümde duman bacası ve aydınlık fene-

Pertev Paşa Camii - İzmit



Pertev Paşa Hamamı'nın kalıntıları





Pertev Paşa Sıbyan Mektebi – İzmit

ri kâgir olarak inşa edilmişti. Ocak yapının kuzey tarafında yer almaktaydı. Külliye'nin sıbyan mektebi de eski planına göre basit bir mekân, girişin üzerinde yer alan fevkanî bir muallim odası ve hayattan ibaretti. Günümüzde önünde bahçesi bulunan yapının girişinde ahşap direklerle taşınan bir veranda bulunmakta olup yapının cepheleri batıda kesme taş, doğuda moloz taş, kuzeyde moloz taş ve tuğla almaşık örgülüdür. Yapının doğu ve batı cephelerinde altta dikdörtgen formlu, üstte sivri kemerli ve alçı şebekeli dörder pencere yer almaktadır. Pertev Paşa Camii çift kuruluşlu son cemaat yeri ve kare plandan kubbeye geçiş aşamalarını dış mimaride de gösteren özelliğiyle dikkati çekmektedir.

BİBLİYOGRAFYA :

Ülkü Ekinci, *Pertev Paşa Külliyesi* (lisans tezi, 1964), İÜ Ed. Fak.; Rifki Melül Meriç, *Mimar Sinan'ın Hayatı, Eseri I: Mimar Sinan'ın Hayatına, Eserlerine Dair Metinler*, Ankara 1965, s. 25, 47, 80; G. Goodwin, *A History of Ottoman Architecture*, London 1971, s. 301-302; Aptullah Kuran, *Mimar Sinan*, İstanbul 1986, s. 143, 291; a.mlf., "Mimar Sinan'ın Camileri", *Mimarbaşı Koca Sinan: Yaşadığı Çağ ve Eserleri* (nşr. Sadi Bayram), İstanbul 1988, I, 196; Ulya Vogt-Göknül, *Mimar Sinan*, İstanbul 1987, s. 150, 159; Oktay Aslanapa, *Mimar Sinan'ın Hayatı ve Eserleri*, Ankara 1988, s. 135; Abdülkadir Özcan, "Mimar Sinan'a Siparişte Bulunanlar", *Mimarbaşı Koca Sinan: Yaşadığı Çağ ve Eserleri* (nşr. Sadi Bayram), İstanbul 1988, I, 139; Gönül Cantay, "Kervansaraylar", a.e., I, 371, 374; a.mlf., *Osmanlı Külli-yelerinin Kuruluşu*, Ankara 2002, s. 76; İlknur Aktuğ, *İzmit Pertev Paşa (Yeni Cuma) Camii*, Ankara 1990; Gözde Ramazanoğlu, *Mimar Sinan'da Tezyinat Anlayışı*, Ankara 1995, s. 145-150; Abdülkadir Erdoğan, "Kanuni Süleyman Devri Vezirlerinden Pertev Paşa'nın Hayatı ve Eserleri", *VD*, sy. 2 (1942), s. 235-237; A. Saim Ülgen, "Pertev Mehmed Paşa'nın Eserleri Hakkında Mimari İzahat", a.e., sy. 2 (1942), s. 241-244; Muzaffer Erdoğan, "Osmanlı Devrinde Anadolu Camilerinde Restorasyon Faaliyetleri", a.e., sy. 7 (1968), s. 157-158, 184-185.



ZEYNEP HATİCE KURTBİL

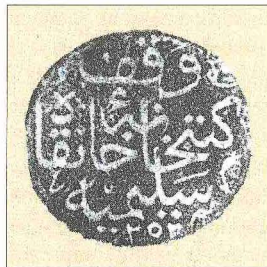
PERTEV PAŞA KÜTÜPHANESİ

Üsküdar Selimiye'de kurulmuş bir tekke kütüphanesi.

Umûr-ı Mülkiyye (Dahiliye) Nâzırı Pertev Mehmed Said Paşa, Üsküdar Çiçekçi'de şeyhi Ali Behcet Efendi'nin medfun bulunduğu Selimiye Nakşibendî Dergâhı'nda derviş hücreleri ve yemekhane yanında bir de kütüphane yaptırmıştır. Kurulduğu yere nisbetle Selimiye Dergâhı Kütüphanesi olarak da anılır. 1252 (1836) tarihli vakfiyesine göre zengin bir koleksiyona sahip olan kütüphanede oldukça yüksek bir maaşla iki hâfız-ı kütüb görevlendirilmiştir. Pertev Paşa, vakfiyesine koyduğu bir kayıtle her iki hâfız-ı kütübün tekke mensupları arasından seçilmesini, ancak onlardan bu göreve lâyık kimse bulunmadığında dışarıdan emin kimselerin görevlendirilebileceğini belirtmiştir. Bu sebeple kütüphanenin kuruluşunda birinci hâfız-ı kütüblüğe tekkenin şeyhi İbrâhim Hayrânî Efendi, ikincisine de şeyhi Ali Behcet Efendi'nin akrabalarından Hattat İbrâhim Efendi tayin edilmiştir. Bir mücellidin de görevli olduğu Pertev Paşa Kütüphanesi'nde 665 yazma ve kırk yedi basma eser mevcuttur. Bir tekke kütüphanesi olmasına rağmen tasavvufî eserlerin yanı sıra dinî ilimlerle ilgili kitaplar büyük bir yekün tutmaktadır (Süleymaniye Ktp., Yazma Bağışlar, nr. 2431). Kütüphanenin katalogu *Defter-i Kütübhâne-i Selimiye* adıyla basılmıştır (İstanbul 1311). Pertev Paşa Kütüphanesi tekkelerin kapatılmasından sonra Millet Kütüphanesi'ne götürülmüş, 1963 yılında Süleymaniye Kütüphanesi'ne nakledilmiştir. Bugün Çiçekçi Camii'nin meşrutası olarak kullanılan bina (Haskan, II, 948) yığma taştan dikdörtgen şeklinde yapılmış olup bir girişle okuma salonundan ibarettir.

BİBLİYOGRAFYA :

Dahiliye Nazırı Mehmed Said Pertev Paşa'nın Üsküdar'da, Çiçekçi'de Selimiye Nakşibendî Dergâhında Kurduğu Kütüphanenin 1252 Tarihli Vakfiyesi, VGMA, Kasa nr. 108, s. 6-9; VGMA, nr. 740, s. 16-444; Günay Kut – Nimet Bayraktar,



Pertev Paşa Kütüphanesi'nin vakıf mührü

Yazma Eserlerde Vakıf Mühürleri, Ankara 1984, s. 215; Erünsal, *Türk Kütüphaneleri Tarihi II*, s. 127, 160, 188, 203, 267; Mehmet Nermi Haskan, *Yüzyıllar Boyunca Üsküdar*, İstanbul 2001, II, 948-949; Şemim Emsen, "Osmanlı İmparatorluğu Devrinde Türkiye Kütüphanelerinin Tarihçesi", *Türkiye Kütüphaneciler Derneği Bülteni*, IX/1-2, Ankara 1960, s. 20, 24, 27.



İSMAİL E. ERÜNSAL

PERTEV PAŞA TÜRBESİ

XVI. yüzyılın ikinci yarısında Eyüp'te inşa edilen türbe.

Eyüp Camii'nin doğusundaki Beybaba sokağı üzerinde bulunan türbe, Kanûnî Sultan Süleyman ve II. Selim dönemi vezirlerinden, İzmit'te büyük bir menzil külliyesini yaptırmış olan Pertev Paşa tarafından sağlığında Mimar Sinan'a inşa ettirilmiştir. Pertev Paşa 980'de (1572) ölünce buraya defnedilmiştir. Dış duvarları düzgün küfeki taşı ile kaplı olan 15,80 x 9,40 m. ölçülerindeki dikdörtgen türbenin kemer aynaları ile kapısı beyaz mermerdir. Kapı kemerli beyaz ve beyaz somaki taşın alternatif kullanımı ile örülmüştür. Üstte sülüs hatla dört satır halinde yazılmış altı beyitlik mermer kitâbe yer almaktadır. Nihâdî'nin eseri olan bu kitâbe, Pertev Paşa'nın vefatını ay ve gün olarak 1 Cemâziyelâhîr 980 (9 Ekim 1572) şeklinde vermesi bakımından değerli bir belgedir. Türbenin sokağa bakan ön cephesinde kapının sağında altı, karşı duvarda yedi pencere vardır. Kible yönündeki dar kenarında mihrap nişiyle bunun iki yanında birer pencere, karşısında da dikdörtgen bir nişin iki yanında daha yukarı birer sivri kemerli niş bulunmaktadır. Yapıda pencere üstlerindeki alınlıkların vaktiyle geometrik motifli, ajurlu, taş şebekeli olduğu eski fotoğraflardan anlaşılmaktadır. Üstü halen açık olan yapının duvar üstleri bugün harpuşta ile tamamlanmış olmasına rağmen eski fotoğraflarda üst kısmı yıkık bir duvar görünümündedir. Ewelce yapının üstünün ahşap bir çatı ile örtülü olduğu ve altında nakışlı bir tavanın bulunduğu, bu çatının 1920'li yıllarda çöktüğü bilinmektedir. Evliya Çelebi yapının süslü bir kubbeye sahip olduğunu belirtmektedir. Muhtemelen yapının çatı altında gizlenmiş olan ahşap kubbe, yanları tavanlı bir üst örtüsü vardı. Bazı araştırmacılar türbenin iki kubbe ile örtülü olabileceğini ileri sürse de yapıda bunu destekleyecek hiçbir işaret yoktur.

Türbede yatanların çoğunun adı bilinmemekle beraber bunların Pertev Paşa'nın çocukları ve diğer aile fertleri olduğu