

rimlerin tanımını çıkarıp genişçe şerhetmiş, bu tanımlara yöneltilebilecek eleştirileri etraflıca incelemiştir. Rassâ'nın fıkıh konularına vukufunu ve kavram inceliklerine nüfuzunu ortaya koyan eser Mâlikî fakihleri arasında kabul görmüş, fıkıh terimleri ve kavramları konusunda temel kaynak sayılmıştır. Eser defalarca basılmıştır (nşr. Ahmed b. Me'mûn el-Hasenî, Fas 1317; nşr. Muhammed es-Sâlih en-Neyfer, Tunus 1350; Rabat 1412/1992; nşr. Muhammed el-Hâdî Ebû'l-Ecfân – Tâhir el-Ma'mûrî, Beyrut 1413/1993). **Sonuncu** başkaya nâşirler müellif ve eseri hakkında geniş bir inceleme eklemiştir (bk. bibl.). **2. Fihrist.** Hocalarının ve onlardan rivayet ettiği eserlerin adlarını kaydettiği ve 886 Rebülevvelinde (Mayıs 1481) yazdığı bu eserinde Rassâ, Tilimsân ve Tunus'taki ilmî hayatından, hocalarının faaliyetlerinden, kendisinin ve babasının onlarla ilişkisinden, Tunus'un o dönemdeki kültürel yapısından söz eder (nşr. Muhammed el-Annâbî, Tunus 1967). **3. Tezkiretü'l-muhibbîn fi esmâ'î seyidi'l-mürselîn** (nşr. Muhammed Rıdvân Dâye, Ebûzabî 1423/2002). **4. Tuhtetü'l-ahyâr fi fazli's-salâti 'ale'n-nebiyyi'l-muhtâr** (Tunus, Dârü'l-kütübi'l-vataniyye, nr. 12, 2017). **5. el-Cem' ve't-takrîb fi tertîbi âyi Muğni'l-lebîb.** Eserde, İbn Hişâm'ın gramerle ilgili Muğni'l-lebîb'inde örnek olarak verilen âyetler sûre sırasına göre tertip edilip açıklaması yapılmıştır (Tunus, Ahmediyye Ktp., nr. 4115). **6. Şerhu Vaşiyeti's-Şeyhi'z-Zarîf** (Tunus, Dârü'l-kütübi'l-vataniyye, nr. 15456). **7. Şerhu Cümel el-Hûneci** (Tunus, Dârü'l-kütübi'l-vataniyye, Hasan Hüsnî Abdülvehhâb, nr. 18194). Rassâ'nın diğer bazı eserleri şunlardır: *et-Teshîl ve't-takrîb ve't-taşhîh li-rivâyeti'l-Câmi'i's-şahîh* (İbn Hacer'in *Fethu'l-bârî* adlı eserinin bir tür özeti), *Tefsîr* (muhtemelen tamamlanmamıştır), *Ahkâmü lev, İ'râbü kelimetî's-şehâde, Şarfü Ebî Hüreyre, Esmâ'ü'l-ecnâs ve ahkâmühâ* (13.500 salavati içerir). Rassâ'nın birçok fetvası Mâlikî fakihlerinin fetvalarını derleyen Venşerî'nin *el-Mi'yârü'l-mu'rib*'i gibi eserlerde yer almaktadır.

#### BİBLİYOGRAFYA :

Rassâ', *Fihrist* (nşr. M. el-Annâbî), Tunus 1967, bk. neşreden giriş; a.mlf., *Şerhu Hudûdi İbn 'Arafê: el-Hidâyetü'l-kâfiyetü's-şâfiyye* (nşr. M. Ebû'l-Ecfân – Tâhir el-Ma'mûrî), Beyrut 1413/1993, neşreden giriş; s. 11-49; Sehâvî, *ed-Dav'ü'l-lâmi'*, [baskı yeri ve tarihi yok] (Mektebetü'l-Kudsî), VIII, 287-288; Ebû Abdullah ez-Zerkeşî, *Târîhu'd-devleteyni'l-Muvahhidîyye ve'l-Haşiyye* (nşr. M. Mâdûr), Tunus 1386/1966, s. 136, 143; Bedreddin el-Karâfî, *Tevşîhu'd-Dibâc* (nşr. Ahmed eş-Şüteyvi), Beyrut 1403/1983, s.

216; İbn Meryem, *el-Bustân fi zikri'l-euliyâ' ve'l-'ulemâ' bi-Tilimsân* (nşr. İbn Ebû Şeneb), Ceza-yir 1326/1908, s. 283; İbnü'l-Kâdî, *Dürretü'l-hicâl*, II, 140; Ahmed Bâbâ et-Tinbüktî, *Neylü'l-ib-tihâc* (İbn Ferhûn, *ed-Dibâcü'l-müzheb* içinde), Kahire 1329, s. 323-324; Muhammed b. Muhammed el-Endelüsi, *el-Hulelü's-sündüsiyye*, Tunus, ts. (ed-Dârü't-Tûnusîyye), s. 689; İsmâil et-Temîmî, *Bernâmecü e'immeti Câmi'i'z-Zeytûne*, Tunus Dârü'l-kütübi'l-vataniyye, nr. 1011; İbn Ebû'd-Diyâf, *İthâfû ehli'z-zamân*, Tunus, ts. (Vizâretü'ş-şuûni's-sekâfiyye), VII, 64; Muhammed b. el-Hoca, *Târîhu me'âlimi't-tevhîd fi'l-kadîm ve fi'l-cedîd*, Tunus, ts., s. 22; Serkîs, *Mu'cem*, I, 939; *İzâhu'l-meknûn*, I, 276; *Hediyetü'l-ârifîn*, II, 216; Muhammed es-Senûsî, *Müsâmeratü'z-zarîf bi-hüsnü't-tarîf*, Tunus, ts., s. 108; Âdil Nüveyhiz, *Mu'cemü a'lâmi'l-Cezâ'ir*, Beyrut 1971, s. 175-176; Abdülhay el-Kettânî, *Fihrisü'l-fehâris*, I, 430-431; Mahfûz, *Terâcimü'l-mü'ellifîn*, II, 358.



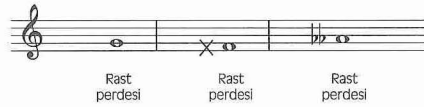
MUHAMMED EL-HÂDÎ EBÜ'L-ECFÂN

## RAST

(راست)

Türk mûsikisinde  
bir perde ve makamın adı.

**Rast Perdesi.** Türk mûsikisi ses sistemi içinde ana seslerden biridir. Bugün kullanılmakta olan Batı notasındaki adı sol olup portenin alttan ikinci çizgisi üzerinde yer alır. Arel-Ezgi nazariyatına göre orta sekizlinin 15. perdesidir. Bu perde, portenin birinci aralığındaki fa (acem-aşiran) perdesine çift diyez veya portenin ikinci aralığındaki lâ (dügâh) perdesine kıçt bemol koymakla da elde edilebilir.



Rast perdesi

Rast perdesi

Rast perdesi

Rast perdesinin eski devirlerdeki adı "yegâh"tır (birinci yer). O dönemde bu ismin verilmesinin sebebi pek çok makamın bu perdede karar veriyor olması ve rast makam ve dizisinin ana makam ve ana dizi olarak kabul edilmesidir (nitekim Rauf Yek-tâ Bey'in nazariyatında da acemli rast dizisi ana dizidir). Sonraları yegâh adı onun bir tam dörtlü pest tarafında yer alan, portenin altındaki "re" sesine verilmiştir. Rast perdesinin bir sekizli tizine gardâniye, bir sekizli pestine kaba rast adı verilir. Kevserî, Kantemiroğlu ve Nâyî Osman Dede'nin harf notalarında "ر", ebced notasında "ع" ve Safiyyüddin'in sisteminde "î" ile gösterilen rast perdesi Hamparsum notasında "ع" ile ifade edilmiştir.

**Rast Makamı.** Türk mûsikisinin en eski ve en yaygın makamlarının başında gelir.

Klasik devirde rast ana makam ve dizisi de ana dizi olarak kabul edilmiş, Seydî'nin *el-Matla*'nda rast makamı için "ümmü'l-makâmât" denilmiştir. XV. yüzyıldan itibaren nazariyat kitaplarında makam anlatımına rast makamı ile başladığı, ayrıca birçok güfte mecmuasının ilk faslının rast makamına ayrıldığı görülmektedir. Eski dönemlerde birbirine yakın makamların uşşak kolu, hicaz kolu gibi gruplandırılmasında rast da bir grup makamın "rast kolu" şeklinde adı olmuştur. Gerek sanat mûsikisi gerekse halk mûsikisinin büyük küçük her çeşit formunda yaygın biçimde kullanılmış olan rast makamının durağı rast (sol) perdesidir, seyri de mutlak şekilde çıkıcıdır. Dizisi rast perdesi üzerinde, yani yerindeki bir rast beşlisine güçlü nevâ perdesi üzerinde bir rast dörtlüsünün eklenmesiyle oluşmuştur.



Ancak özellikle inici nağmelerde iniş cazibesıyla eviç (bakiye diyezli fa) perdesi yerine acem perdesinin kullanılmasıyla nevâ perdesi üzerinde bulunan rast dörtlüsünün yerini bûselik dörtlüsü alır ve dizi bu suretle yerinde, yani rast beşlisine nevâ perdesinde bûselik dörtlüsünün eklenmesiyle acemli rast dizisi adlı yeni bir dizi meydana gelir ki bu dizi rast eserlerin seyri esnasında sıkça kullanılır.



Rast makamının güçlüsü nevâ (re) perdesidir. Yarım karar bu perdede genellikle rast, bazan da bûselik çeşnişiyile yapılır. Makam asma kararlar bakımından da zengindir. Yerindeki rast beşlisinin durak perdesinin bir tanini üzerinde dügâh perdesinde uşşak dörtlüsü yer alır. Bu yakınlık dolayısıyla seyir esnasında bu perdede uşşak çeşnili asma kararlar yapılır. Dizinin üçüncü sesi olan segâh perdesinde de segâhli veya ferahnâklığı asma kararlar karakteristiktir ve sıkça karşılaşırlar.



Rast makamı pest taraftan yegâh perdesine bir rast dörtlüsü getirilerek genişletilir. Bu dörtlü nevâdaki rast dörtlüsünün simetriğidir. Pest taraftan yapılan bu genişleme asma karar imkânını da arttırır ve hüseyinî-âşiran perdesinde uşşaklı, yegâh perdesinde rastlı asma kararlar yapılır.



Rast ağır başlı, ihtişamlı, dinî duygular veren bir makam olduğundan pest taraftan genişletilmiştir. Fakat tiz taraftan da iki üç seslik bir genişleme gerekirse bu, durak perdesi üzerinde bulunan rast beşlisinin tiz durak gerdâniye perdesi üzerine aynen göçürülmesiyle elde edilir. Notâ yazımında makamın donanımında si için koma bemolü, fa için bakıye diyezli yer alır, gerekli değişiklikler eser içinde gösterilir. Rast makamının yedeni, portenin birinci aralığındaki ırak (bakıye diyezli fa) perdesidir. Makamın seyrine durak perdesinden, durak civarındaki seslerden veya pest taraftaki genişlemiş bölgenin seslerinden, yani dizinin pest tarafındaki seslerden başlanılır. Bu bölgede gezinildikten sonra orta bölgede dolaşılıp nevâ perdesinde yarım karar yapılır. Bu arada gerekli yerlerde asma kararlar da gösterilir. Nihayet bütün dizide ve istenirse genişlemiş bölgede dolaşılıp rast perdesinde rast çeşnişiyle ve yedenli tam karar yapılır.

Benli Hasan Ağa'nın devr-i kebîr ve sa-kil usulündeki peşrevleri, Solakzâde Mehmed Hemdemî ve Tatyos Efendi'nin saz semâileri, Abdülkâdir-i Merâgî'nin hafif usulünde, "İmşeb ki ruhaş çerâg-ı bezm-i men büved" ve düyek usulünde, "Numûne îst be gûş-i sipihr-i halka-i hûr" mısrayla başlayan kârıları; Hatibzâde'nin, "Rast geldim murgzâr içre o şûh-i dilkeşe" ve Hamâmizâde İsmâil Dede'nin (?), "Rast getirip fend ile seyretti hümâyı" mısrayla başlayan kâr-ı nâtıkları; Hamâmizâde İsmâil Dede'nin düyek usulünde, "Gözümde dâim hayâl-i cânâ" mısrayla başlayan kâr-ı nevi; Tab'î Mustafa Efendi'nin hafif usulünde, "Seyreyle o billûr-beden tâze fi-rengi", Zaharya'nın ağır çenber usulünde, "Reng-i mevc-i âb-ı zümür-rüden boyandı câmesi" mısrayla başlayan besteleri; Taşçızâde Receb Çelebi'nin aksak semâi usulünde, "Çekmiş yüzüne (ruhuna) nikâb-ı iş-ve" mısrayla başlayan ağır semâisi; Hâfız Post'un, "Gelse o şûh meclise nâz ü teğâ-fül eylese" mısrayla başlayan yürük semâisi; Tatyos Efendi'nin ağır aksak usulünde, "Çeşm-i cellâdın ne kanlar döktü Kâğıthâ-ne'de", Hacı Ârif Bey'in aksak usulünde, "Mükedder derd-i peyderpeyle şimdi", Hamâmizâde İsmâil Dede Efendi'nin semâi usulünde, "Yine bir günlühal aldı bu gönlümü" mısrayla başlayan şarkıları; İtrî'nin, "Yâ habîbellah hâlik-ı yektâ tûyî" mısrayla başlayan na't-ı Mevlânâ'sı; Drağman Zâkiri Ahmed Efendi'nin düyek usulünde, "Bu şeb hurşid-i evreng-i risâlet geldi dünyâya" mısrayla başlayan tevşîhi ve Zekâî Dede'nin, "Tövbe edelim zenzimize tübtü ilallah, yâ Allah" mısrayla başlayan ilâhisi bu makamda bestelenmiş eserlerden bazılarıdır.

**BİBLİYOGRAFYA :**

Seydî, *el-Matla'*, TSMK, III. Ahmed, nr. 3459, vr. 8\*, 31\*; Abdülbâkî Nâsir Dedâ, *Tedkik u Tahkik* (trc. Yalçın Tura), İstanbul 2006, s. 36; Hâşim Bey, *Müsiki Mecmuası*, İstanbul 1280, s. 22; Suphi Ezgi, *Nazarî-Amelî Türk Musikisi*, İstanbul 1933-

40, I, 32, 36, 54-56; IV, 207-209; Hüseyin Sâdedin Arel, *Türk Musikisi Nazariyatı Dersleri* (haz. Onur Akdoğan), Ankara 1991, s. 47; İsmail Hakkı Özkan, *Türk Musikisi Nazariyatı ve Usûlleri Küdüm Velveleleri*, İstanbul 2006, s. 137-142.



İSMAİL HAKKI ÖZKAN

**RÂŞİD EFENDİ KÜTÜPHANESİ**

Kayserili

Mehmed Râşid Efendi tarafından XVIII. yüzyıl sonlarında Kayseri'de kurulan kütüphane.

Reisülküttâb Mehmed Râşid Efendi'nin ulucaminin doğu duvarına bitişik olarak 1796'da yaptırdığı kütüphanesi için Rebî-ülâhir 1212 (Ekim 1797) tarihinde düzenlediği vakfiyesi daha önce kurulan kütüphanelerin vakfiyeleriyle büyük benzerlik gösterir. Râşid Efendi, kütüphanesinde tayin ettiği üç hâfız-ı kütübe başka işlerle meşgul olmayıp devamlı şekilde kütüphanede bulunmaları için oldukça yüksek ücret tahsis etmiştir. Birinci hâfız-ı kütübün ücreti 120, ikincinin 100, üçüncünün 80 akçedir. Merkezden uzak bölgelerde kurulan diğer kütüphanelerde olduğu gibi Râşid Efendi Kütüphanesi'nde de personele ödemenin altı ayda bir yapıldığı görülmektedir. Vakfiyede hâfız-ı kütüblerin izinlerinin düzenlenmesi ve uygulanması için takip edilecek usul üzerinde ayrıntılı biçimde durulmuştur. Özellikle hac vb. yolculuklar için bir yıl gibi uzun süre izin alan hâfız-ı kütübün yerine bir vekil tayin edilmesi ve hâfız-ı kütübün ücretinin bu vekile ödenmesi şart kılınmıştır. Kütüphane personeline izin verilmesi yetkisi vakıf mütevellisine bırakılmıştır. Vakfiyeye göre cuma ve salı günleriyle iki dinî bayramda üçer gün dışında kütüphane her gün güneşin doğuşundan bir saat sonra açılacak ve batışından bir saat önce kapanacak, ayrıca öğle ve ikinci namazlarında tatil edilecektir. Vakfiyede hâfız-ı kütüblerin kütüphanede kitap okuyanlara nezaret etmeleri ve kitapların kirlenmesini, zedelenmesini önlemek için okuyucuları nazik bir şekilde denetlemeleri gerektiği belirtilmiştir. Râşid Efendi, kütüphanesinin nezaretini günlük 10 akçe karşılığında ulucaminin mütevellisine vermiş ve temizliğini yapıp her 10 akçe ücretli ferrâşlık vazifeli günlük 10 akçe ücretli ferrâşlık görevini de aynı caminin kayıymına bırakmıştır. Dönemin diğer kütüphanelerinde olduğu gibi Râşid Efendi Kütüphanesi'nde de kitapların ödünç alınarak kütüphane dışına çıkarılması kesinlikle yasaklanmıştır.

