

nın *Yûsuf u Züleyhâ'si*, Âşık Paşa'nın *Garîbnâme'si*, Ahmedî'nin *İskendernâme'si*, Süleyman Çelebi'nin *Vesîletü'n-necât'ı* (mevlid) ile onun birçok nazîresi ve Lâmî Çelebi'nin *Vâmîk u Azrâ'sı* gibi mesnevîlerde görülür. Yeni Türk edebiyatında da remel vezni önemini korumuş, özellikle Mehmed Âkif Ersoy ile Muallim Nâci'nin en çok kullandıkları bahir olmuştur. Âkif'in kıtaları, "Âsım" da yer alan hikâye üslûbundaki şiirleri ve İstiklâl Marşı remel bahriyle yazılmış en güzel şiir örnekleridir.

#### BİBLİYOGRAFYA :

Hafîl b. Ahmed, *Kitâbü'l-Ayn* (nşr. M. Hasan Bükâî), Kum 1414/1993, s. 328; *Lisânü'l-Arab*, "rml" md.; Ahfeş el-Evsat, *Kitâbü'l-Kavâfi* (nşr. İzzet Hasan), Dimaşk 1390/1970, s. 67, 68; İbn Abdürabbih, *el-İkdu'l-ferid*, V, 461-464; İbrâhîm b. Hammâd el-Cevherî, *Kitâbü 'Arûzi'l-varaça* (nşr. Sâlih Cemâl Bedevî), Mekke 1406/1985, s. 55, 80-81; İbn Reşîk el-Kayrevânî, *el-Ümde* (nşr. Muhammed Karkazân), Beyrut 1408/1988, I, 270; Hatîb et-Tebrîzî, *el-Vâfi fi'l-'arûz ve'l-kavâfi* (nşr. Ömer Yahyâ - Fahreddin Kabâve), Dimaşk 1399/1979, s. 121-134; İbnü'd-Demâmîni, *el-Uyûnü'l-gâmize 'alâ hâbâya'r-Râmize* (nşr. Hassânî Hasan Abdullah), Kahire 1415/1994, s. 190-193; Safâ Hulûsî, *Fennü'l-takfî'i-ş-şî'ri ve'l-kâfiye*, Beyrut 1966, s. 131-140; Nihad M. Çetin, *Eski Arap Şiiri*, İstanbul 1973, s. 65; a.mlf., "Arûz", *DİA*, III, 428, 429-430; a.mlf., "Bahîr", a.e., IV, 484; Celâl el-Hanefî, *el-'Arûz*, Bağdad 1398/1977-78, s. 309-370; Mahmûd Mustafa, *Şerhu Kitâbi Ehdâ sebîl ilâ 'ilmey'l-Hatîl* (nşr. Naîm Zerzûr), Beyrut 1405/1985, s. 98-103; Mahmûd Fâhûrî, *Sefnetü'ş-şu'arâ'*, Halep 1410/1990, s. 57-63; Emîl Bedî' Ya'kûb, *el-Mu'cemü'l-mufaşşal fi 'ilmi'l-'arûz ve'l-kâfiye ve fûnûni-ş-şî'r*, Beyrut 1411/1991, s. 88-93; Halûk İpekten, *Eski Türk Edebiyatı: Nazım Şekilleri ve Aruz*, İstanbul 1994, s. 199-227; Weil, "Arûz", *JA*, I, 626, 628; G. Meredith-Owens, "Arûz", *ELP* (İng.), I, 677.



TEVFİK RÜŞTÜ TOPUZOĞLU

## REMEL

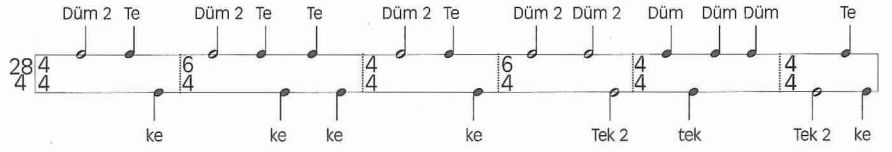
(الرمل)

Türk müzikisi usullerinden.

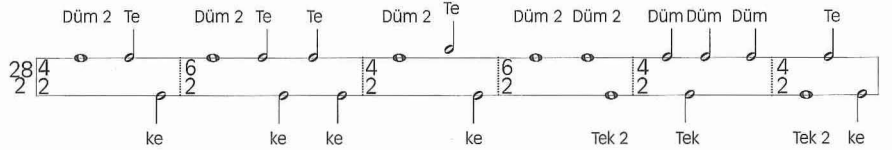
Türk müzikisinin büyük usullerinden biri olup XV veya XVI. yüzyıldan beri kullanıldığı tahmin edilmektedir. Yirmi sekiz zamanlı olan remel usulü bir dört zaman, bir altı zaman, sonra yine bir dört zaman, tekrar bir altı zaman ve nihayet iki adet dört zamandan, diğer bir ifadeyle bir sofyan, bir yürük semâi, bir sofyan, bir yürük semâi ve iki sofyanın birbirine eklenmesinden meydana gelmiştir. Usulün notasyonunda, usulü meydana getiren her küçük usulden sonra noktalı, yirmi sekizinci zaman sonunda ise düz bir veya iki ölçü çizgisiyle gösterilmesi gerekir. Remel usulü 28/4'-

lik ikinci ve 28/2'lik üçüncü mertebeleriyle kullanılmış, fakat 28/2'lik mertebesi daha fazla tercih edilmiştir. Erken klasik devirlerde remel usulü aşağıdaki şekilde olduğu gibi daha sade darblar ile kullanılmıştır.

28/4'lük ikinci mertebesi

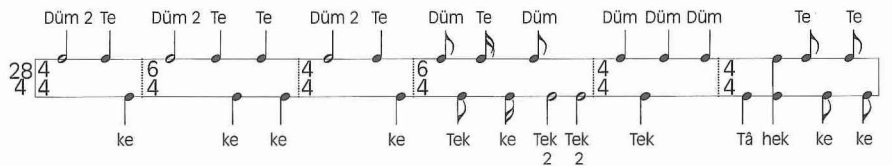


28/2'lik üçüncü mertebesi (ağır remel)

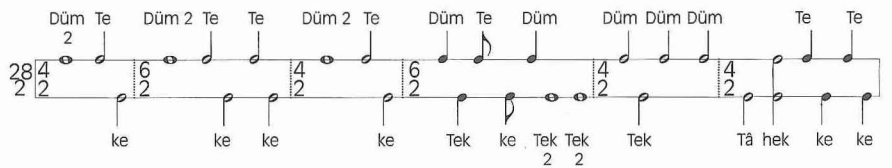


Fakat zaman geçtikçe ve sosyal hayatta değişikliklerin meydana gelişiyle nağme yapısında görülen hareketlenmelerin tesiriyle diğer büyük usullerde olduğu gibi zaman yapısı ve oluşturuca unsurlar aynı kalmak şartıyla remel usulünün vuruluşunda değişmeler meydana gelmiştir. Bu değişmeler usulün bazı uzun darplarının parçalarına ayrılması yani velvelelendirilmesi suretiyle olmuştur. Günümüzde remel usulü aşağıdaki şekilde vurulmaktadır.

28/4'lük ikinci mertebesi



28/2'lik üçüncü mertebesi (ağır remel)



Peşrev ve bestelerde kullanılan remel usulünde 28/2'lik mertebenin gidiş bakımından ağır olacağı tabiidir. Bu sebeple bu mertebedeki usule "ağır remel" adı verilmiştir. Ebûbekir Ağa'nın hüseyinî makamında,

"Cânım yerine geldi ki cânânımı gördüm", Na'fîzâde Ali Dede'nin şehnaz-büselik makamında, "Bir devlet için çarha temennâdan usandık", Dilhayat Kalfa'nın eviç makamında, "Çok mu figânım ol gül-i zibâhırâm için", Şeydâ Hâfız'ın rehâvî maka-

mında, "Zannetme benim gibi sana ben de bulursun", Kömürçüzâde Hâfız Mehmed Efendi'nin hüzzam makamında, "Aldım hayâl-i perçemin ey mâh dîdeme" mısralarıyla başlayan besteleri; Arapzâde Abdurrahman Bâhir Efendi'nin isfahân-ı cedîd makamındaki peşrevi bu usulle ölçülmüş eserlerdendir.

#### BİBLİYOGRAFYA :

Abdûlbâki Nâsir Dede, *Tedkik u Tahkik* (nşr. Yalçın Tura), İstanbul 2006, s. 71; Suphi Ezgi, *Na-*

*zarî-Amelî Türk Musikisi*, İstanbul 1935, II, 116-121; İsmail Hakkı Özkan, *Türk Müzikisi Nazariyatı ve Usulleri Kudüm Velveleleri*, İstanbul 2006, s. 760-764; Sadeddin Heper, "Türk Musikisinde Usuller", *MM*, sy. 346 (1978), s. 17.



İSMAİL HAKKI ÖZKAN