

eş-Şifâ' et-Tabî'yyât, 'İlmü'n-Nefs (nşr. Jan Bakos), Prag 1956, s. 90-94; İbnü'l-Heysen, *Kitâbü'l-Menâzir* (nşr. Abdülhamîd Sabra), Küveyt 1983, s. 232-243; Bîrûnî, *et-Tefhîm li-evâ'ilî şinâ'ati't-tencîm* (nşr. Celâleddin Hümâî), Tahran 1362, s. 396-406; İbn Bâce, *'İlm al-Nafs* (trc. M. S. Hassan Ma'sumi), New Delhi 1992, s. 79-87; İbn Rüşd, *Risâletü'n-nefs* (haz. Refik el-Acem – Cîrâr Cihâmî), Beyrut 1994, s. 49-53; Zekeriyâ Yûsuf, *Mü'el-fâtü'l-Kindi el-Müsikîyye*, Bağdad 1962, s. 22; Fuat Sezgin, *Muḥâḍarât fi târiḥi'l-'ulûm*, Frankfurt 1404/1984, s. 43; Aydın Sayılı, "İbn Sinâ'da Işık, Görme ve Gökkuşağı", *İbn Sinâ: Doğumunun Bininci Yılı Armağanı* (der. Aydın Sayılı), Ankara 1984, s. 203-241; J. Locke, *An Essay Concerning Human Understanding* (ed. Peter H. Niddich), Oxford 1990, s. 135; Roshdî Rashed, *Géométrie et dioptrique au X^e siècle: Ibn Sahl, al-Qûhî et Ibn al-Haythan*, Paris 1993; T. Andrews, *Renklerle Tedavi* (trc. Tuğrul Ökten), İstanbul 1995, s. 11; Hüseyin Gazi Topdemir, *Taktiyü'd-din'in Optik Kitabı*, Ankara 1999; a.mlf., *Modern Optiğin Kurucusu: İbnü'l-Heysen Hayatı, Eserleri ve Teorileri*, Ankara 2002; Ekmeleddin İhsanoğlu v.dğr., *Osmanlı Tabii ve Tatbiki Bilimler Literatürü Tarihi*, İstanbul 2006, I, 39-44; P. Adamson, "Vision, Light and Color in Al-Kindî, Ptolemy and the Ancient Commentators", *Arabic Sciences and Philosophy*, XVI, Cambridge 2006, s. 207-236; A. Morabia, "Lawn", *EP* (İng.), V, 701.



AYDIN TOPALOĞLU

RENK (الرنك)

Eyyübîler ile Memlûkler'de sultan ve ümerâ tarafından kullanılan özel işaret, arma.

Eyyübîler ve Memlûkler'de sultanların ve emîrlerin kendilerine mahsus özel işaret ve armalarına renk (çoğulu rünûk) adı verilmiştir. Hükümdar ve saray görevlilerinin yürüttükleri işleri sembolize eden renk kullanma âdeti Suriye, el-Cezîre bölgesi ve Mısır'da Atabegler ve Eyyübîler döneminde ortaya çıkmış, Memlûkler zamanında yaygınlık kazanmıştır. Bununla birlikte rengin özel işaret olarak kullanılmasıyla ilgili ilk haber IV. (X.) yüzyılın son çeyreğine aittir. İbnü'd-Devâdârî, Fâtımîler devrinde daha önceleri toprakla meşgul olan Kassâm et-Türrâb'ın 368 (978) yılında Dimaşk'ta çıkardığı isyanla idareyi ele geçirdiğinde kendisine önceki mesleğini hatırlatan kühfi (çanak, yarım kadeh şeklinde tahta kap) renk / sembol edildiğini kaydeder (*Ken-zü'd-dürrer*, VI, 195, 210). Bu bilgi doğru olsa bile geleneğin kalıcı olmadığı anlaşılmaktadır.

Renk kelimesinin bir idareciye mahsus özel işaret mânasına kullanımıyla ilgili yeni haberler XII. yüzyılın ortalarından itibaren başlamakta ve genellikle Mısır, Suriye

ve el-Cezîre bölgesiyle sınırlı kalmaktadır. Nüreddin Mahmud Zengî, Dimaşk'ta inşa ettirdiği medresenin mihrabının üzerinde ve Humus'taki Câmî-i Kebîr'in iki sütununda nilüfer (lotüs) çiçeğini sembol olarak benimsemiştir. Ancak nilüferin terim anlamıyla bir renk değil, başkaları tarafından da kullanılan bitkisel bir süsleme motifi olduğu görüşü yaygındır. Nilüfer çiçeği sembolüne diğer sultanlarda, ayrıca para ve kıymetli eşyalar üzerinde sıkça rastlanması buna delil gösterilir. Bu çiçek Memlûk paralarında da kullanılmıştır (Balog, s. 22-34). Ebü'l-Fidâ, Hârizmşahlar Hükümdarı Muhammed b. Tekiş'in ölümünden bahsederken üst düzey saray görevlileri ve armaları hakkında bilgi vermekte, devâdârın armasının yazı takımı, silâhdarın armasının yazı, taştâdrın ibrik, câmedarın boğça, imrahurun at nalı, câvişin altın kubbe olduğunu söylemektedir. Ancak Ebü'l-Fidâ bu armalar için renk kelimesini değil alâmet kelimesini kullanmıştır (*el-Muḥtaşar*, VI, 49). Eyyübîler'in Diyarbekir kolu hükümdarı el-Melikü'l-Muzaffer Şehâbeddin'in kendine arma olarak aslan figürünü seçtiği ve 608'de (1211) babasından aldığı Urfa'nın Harran Kapısı'nın üzerine onu naksettirdiği görülmektedir (Mayer, *Saracenic Heraldry*, s. 118, lv. 1/8). Eyyübîler'in son zamanlarında sultanların, emîrleri bir göreve tayin ederken onlara görevleriyle alakalı bir renk tahsis ettikleri anlaşılmaktadır. Nitekim el-Melikü's-Sâlih Necmeddin Eyyüb, memlûkü İzzeddin Aybek'i kendisine çağngir tayin ederken ona vazifesine uygun bir işaret olarak sofra figürünü seçmiştir (İbn Tağrıberdî, VII, 4).

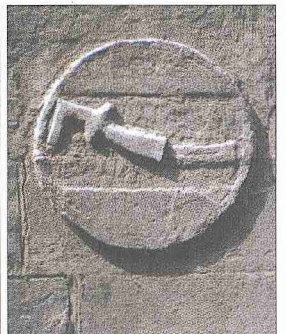
Memlûkler döneminde renk kullanımı daha da yaygınlaşmıştır. Memlûk hükümdarları başta kendileri için olmak üzere hayvan ve kuş figürlerinden renk edinirlerdi. I. Baybars arma olarak aslanı seçmiş ve Kahire'de inşa ettirdiği Kanâtirü's-sibâ'nın üzerine bir aslan heykeli yaptırmıştı. Bu heykel halen yerindedir. Onun arması ayrıca yaptırdığı diğer mimari eser-

lerde bastırıldığı paralarda görülmektedir. Son dönem sultanlarından Barsbay da kendisine renk olarak aslanı seçmiş, diğer sultanlar pars ve kartal gibi hayvanları renk edinmişlerdir. Memlûkler'de sadece sultanların kullandığı yazı / mühür şeklinde işaretler vardı. Bilhassa cam ve madenî kaplarda görülen bu işaretlerde üst sırada sultanın adı, orta satırda ona övgü, alt satırda dua ifadesi yer alıyordu (Ahmed Abdürrâzık Ahmed, sy. 21 [1974], s. 89).

Eyyübîler'de olduğu gibi Memlûk sultanları da önemli bir göreve tayin ettikleri emîrlere görevleriyle alakalı bir renk verirlerdi. Kalkaşendî, Mısır'da küçük büyük her emîrin kendine ait renklerinin bulunduğunu söylemektedir (*Şubḥu'l-a'sâ*, IV, 63). Emîrlerin görevlerini sembolize eden renklerden devâdârın rengi yazı takımı, taştâdrın ibrik, silâhdarın kılıç, bundukdârın yazı, câmedarın boğça, imrahurun at nalı, câvişin altın kubbe, sâkînin kadeh, çevgâdarın küre (polo) sopaları, çağngirinin sofra, alemdarın iki bayrak, başmakdarın nalın, teberdarın balta olduğu görülmektedir (Memlûkler döneminden günümüze ulaşan armaların şekilleri için bk. Ahmed Abdürrâzık Ahmed, sy. 21 [1974], s. 70-74, 84-88).

Renklerin yer alacağı genellikle daire şeklindeki zemin "şatfe" denilen yatay çizgilerle ikiye, üçe veya satranç tahtası biçiminde karelere ayrılırdı. Hükümdarın renkleri (er-rünûkü's-sultâniyye) bayrak üzerine işlenir, paralara basılır, kullanılan eşyaya özelliğine göre ahşap veya taşsa oyma, cam veya seramikse boyayıp fırınlama, kumaşsa boyama veya aplike, halıysa dokuma, metalse çalma veya kakma tekniğiyle nakşedilirdi. Bu armalar saray, medrese, hastahane, dükkân gibi binaların cephelerine kabartma olarak yerleştirilirdi. Yine çeşitli renklerdeki armalar at ve develerin eyer ve semerlerinin üzerindeki kumaşlara nakşedilirdi. Değerli madenlere nakşedilen renkler sultan veya önemli biri karışılırken şehrin girişlerine, temizlenip

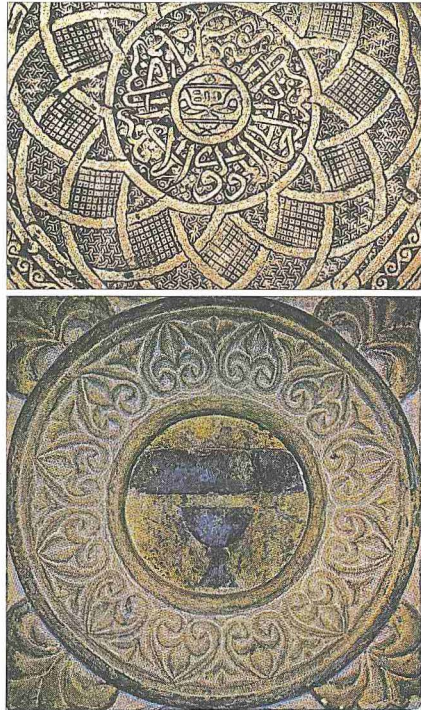
Kahire'de Burcû's-sika cephesinde Sultan Baybars el-Bundukdârî'nin rengi aslan kabartması ile Mencek el-Yûsufî Silâhdar Sarayı kapısında silâhdarın rengi kılıç



boyanan kapıların ve duvarların üstüne yerleştirilirdi (İbn İyâs, III, 76, 161). Kılıç, yay ve hayvan donanımları gibi eşya üzerine de sultanların arması nakşedilirdi. Bir hükümdar saltanatı boyunca değişik renkler kullanabilirdi. Paralar üzerine nakşedilen renklerin genellikle şatfe ile ayırmaksızın veya paralel iki şatfe ile üçe ayrılan yüzde ortada bulunan bölüme ya da bir daire içine yerleştirilmiş değişik aslan yahut pars figürleri, stilize nilüfer, kartal, kadeh, bohça, Süleyman mührü ortasında rozet, hilâl veya yazı şeklinde olduğu görülmektedir (Balog, s. 21 vd., 84 vd., 273 vd.).

Memlük sultanlarının eşlerinin ve çocuklarının kullandığı eşyada da sultanın arması yer alırdı. Bir göreve tayin edilen emir, sultanın armasının altına daha küçük olmak üzere kendi armasını yerleştirebilirdi. Nitekim önceleri Muhammed b. Kalavun'un sâkiliğini yapan Tokuztemir'in renginde üstte sultanın arması kartal, altta göreviyle alâkalı olarak kadeh şekli yer alıyordu (Atıl, s. 92, lv. 27, s.190, lv. 96). Renkler tek renk veya siyah beyaz, kırmızı beyaz gibi birkaç renkte olabiliirdi.

Üzerinde kadeh şeklindeki renk bulunan XIV. yüzyıl başlarına ait taş plaka (Kahire İslâm Sanatları Müzesi, nr. 1640) ile üzerine renk işlenmiş XV. yüzyıl sonları veya XVI. yüzyıl başlarına ait bakır tepside detay



Üzerinde renk işlenmiş XV. yüzyıl sonlarına ait yün kumaş (New York Metropolitan Sanat Müzesi, nr. 1972.120.3)

Muhammed b. Kalavun döneminden itibaren mürekkep renk kullanılmaya başlanmıştır. Mürekkep renklerin bazılarında emirlerin üstlendikleri görevlerin tamamını sembolize eden armalar bir araya getirilmiştir. Kayırbay ve daha sonra tahta çıkan emirleri Canbolat ve Kansu Gavri tarafından kullanılan renkte daire şeklindeki zemin iki şatfe ile üç alana ayrılmış, üstte bohça, iki şatfe arasında büyük bir kadeh, kadehin üst tarafına yazı takımı, iki yanına ayağına doğru uzanan boynuz şeklinde iki kısa hançer, alttaki bölümde yayvan bir kadeh figürü yer almaktadır (a.g.e., s. 108, lv. 39, 123, 240, s. 241, lv. 124).

Memlükler devrinde sultan ve ümerânın yanı sıra esnaf loncalarının da yaptıkları işlere uygun arma kullandıkları görülmektedir. Loncalar bayram kutlamalarına kendilerine ait renkleri taşıyan flamalarla katılırlardı (Kalkaşendî, V, 201). Ayrıca limana gelen gemilere burada kaldıkları süre içinde takılan bandıralara da renk denirdi (a.g.e., V, 9). I. Baybars'ı ziyarete gelen Tunuslu bedevî kabile reislerinin renklerinden bahsedilmesi (İzzeddin İbn Şeddâd, s. 196), renk geleneğinin Memlükler'in komşuları tarafından da benimsendiği izlenimini vermektedir. Mısır'da renk uygulamasının Osmanlılar döneminde uzun süre devam ettiğini ortaya koyan bilgiler vardır (Ahmed Abdürrâzık Ahmed, sy. 21 [1974], s. 94). Öte yandan renk / arma geleneği Ortaçağ Avrupa devletlerinde de görülmektedir. Ancak müslüman ülkelerde resmî görevin bir sembolü olarak kullanılan renk Batı'da kişi ve ailelerin sembolü şeklinde kullanılmış ve bir miras gibi gelecek nesillere aktarılmıştır.

BİBLİYOGRAFYA :

İzzeddin İbn Şeddâd, *Târîhu'l-Meliki'z-Zâhir* (nşr. Ahmed Hutayt), Wiesbaden 1403/1983, s. 196; Ebû'l-Fidâ, *el-Muhtaşar fi ahbârî'n-beşer*, Beyrut 1381/1961, VI, 49; İbnü'd-Devâdârî, *Ken-zü'd-dürer*, VI, 195, 210; Kalkaşendî, *Şubhu'l-a'sâ* (Şemseddin), IV, 63; V, 9, 201, 289; Makrîzî, *el-Hıttat*, II, 47, 146; a.mlf., *Histoire des sultans mamlouks* (trc. M. Quatremère), Paris 1845, tercüme edenin dipnotu, II, 14, 15; İbn Tağrıberdî, *en-Nücumü'z-zâhire*, VII, 4; İbn İyâs, *Bedâ'i'u'z-zühür*, III, 76, 161; Uzunçarşılı, *Medhal*, s. 314, 340; P. Balog, *The Coinage of the Mamluk Sultans of Egypt and Syria*, New York 1964, s. 21 vd., 84 vd., 273 vd.; L. A. Mayer, *el-Melâbisü'l-Memlûkiyye* (trc. Sâlih eş-Şittî), Kahire 1972, s. 66, 68, 70, 79, 86, 87; a.mlf., *Saracenic Heraldry*, New York 1999, s. 4 vd., 22 vd., 26 vd., 45 vd., 118, lv. 1/8; Esin Atıl, *Art of the Mamluks: Renaissance of Islam*, Washington 1981, tür.yer.; Muhammed Kindîl el-Bakî, *et-Ta'rif bi-muştalaha'ti Şubhi'l-a'sâ*, Kahire 1983, s. 163-164; Hasan el-Bâşâ, *el-Fünûnü'l-İslâmiyye ve'l-vezâ'if 'ale'l-âşâri'l-Arabiyye*, Kahire, ts. (Dârü'n-nehdati'l-Arabiyye), I, 170-172, 177, 298, 304, 359; II, 532, 742, 790; Nasser O. Rabbat, *The Citadel of Cairo, A New Interpretation of Royal Mamluk Architecture*, Leiden 1995, s. 24, 38, 123, 170, 173, 194, 292; a.mlf., "Rank", *Et²* (İng.), VIII, 431-433; Ahmed Abdürrâzık Ahmed, "er-Rünük 'alâ 'aşri selâtinî'l-Memâlik", *el-Mecelletü'l-târîhiyyetü'l-Mısriyye*, sy. 21, Kahire 1974, s. 67-116.



NEBİ BOZKURT

RESÂİLÜ İHVÂNÎ's-SAFÂ

(رسائل إخوان الصفاء)

IV. (X.) yüzyılda
İhvân-ı Safâ tarafından yazılan
ansiklopedik eser.

Basra ve civarında kardeşlik, yardımlaşma ve dayanışma sloganlarıyla bir araya gelen İhvân-ı Safâ'nın kaleme aldığı *Resâ'ilü İhvânî's-Safâ* ve *hullâni'l-vefâ*, döneminin bilim ve felsefe anlayışını halkın seviyesine indirerek yansıtması bakımından önemlidir. Dinî, ahlâkî, ilmî ve felsefî misyonları yanında siyasî hedefleri de olduğundan İhvân-ı Safâ kovuşturma endişesiyle isimlerini açıklamamış, faaliyetlerini gizli yürütmüş, yazdığı risâleler aracılığıyla ve ancak topluluğa üye olanların katıldığı toplantılarla (*er-Resâ'il*, IV, 41, 186, 188) hedeflerini gerçekleştirmeye çalışmıştır. Dolayısıyla risâlelerin yazarlarının kimler olduğu konusunda eserde herhangi bir isim verilmemektedir. Klasik kaynaklarda risâlelerin yazarları olarak Zeyd b. Rifâa, Ebû Süleyman Muhammed b. Ma'şer el-Büstî el-Makdisî (el-Mukaddesî), Ebû'l-Hasan Ali b. Hârûn ez-Zencânî, Ebû Ahmed Muhammed el-Mihricânî ve Avfî'nin isimleri zikredilmektedir (İbnü'n-Ne-