

lemleriyle birlikte, İrâd-ı Cedîd Hazinesi'nden ve Deryâ Kalemî'nden zeâmet ve timarların aktarılmasıyla oluşturulmuş, ancak ipek tartı resminin aktarılması bir vakıf mukâtaası söz konusu olduğundan tartışmaya yol açmıştır.

1826'dan itibaren idare ve maliyede yeni kurumlar ortaya çıktı. Meselâ büyük bir gelir kalemi haline dönüştürülen ihtisab resmi yeni kurulan Asâkir-i Mansûre'nin finansmanına ayrıldı. 1826'dan evvel kurulduğu bilinen ve önceleri Hazine-i Âmi-re'nin bir şubesi olan Mukâtaat Hazinesi'ne ihtisab, tahmîs (kahve), damga gibi resimler tahsis edildi. Tekrar teklî hazine sisteminin uygulandığı Tanzimat'tan sonra timar sisteminin de kaldırılmasıyla vergiler tamamen merkezileşti ve bütçelerde yer aldı. Belediye teşkilâtının kurulmasıyla bir kısım resimler belediye vergileri haline getirildi. Yine Tanzimat'tan sonra ihtisab, ispence gibi birçok verginin kaldırılma süreci başladı. Örfî vergilerin yerini toplu vergi aldı. Bu da yirmi yıl uygulandıktan sonra 1275'te (1859-60) kaldırılma süreci başladı; yerine yapılacak tahrir sonucu emlak, arazi ve temettü vergileri getirildi ve II. Meşrutiyet'te (1908) tamamen kaldırıldı.

Klasik dönemde en önemli vergi türü olan cizye 1856 İslahat Fermanı'yla tarihe karıştı. Bu arada bedel-i nakdî ve bedel-i askerî vergileriyle askerlik yerine vergi ödeme imkânı getirildi. Bedel-i tarîk vergisiyle de klasik dönemdeki yolların bakım, bakım ve güvenliği karşılığında nakit vergi alınmaya başlandı, bu vergi Cumhuriyet döneminde 1952 yılına kadar sürdü. Klasik dönem bütçe gelirlerinden biri olan ağnâm resmi Cumhuriyet devrinde 1962 yılı başına kadar devam etti. Klasik dönemde XVII. yüzyıldan itibaren timar topraklarının iltizama verilme süreci içinde oşûr de nakdileşmeye başlamış ve âşâr olarak

kullanılmıştı. Âşâr Tanzimat devrinde bütçelerin en önemli gelirlerindendi.

Tanzimat döneminde domuz üretiminden canavar resmi, su avlığından saydiye resmi, alım satımdan ihtisab resmi alındı. Mîzân, evzân, ekyâl resimleriyle bâc-ı bâzâr gibi resimler ihtisab resmini oluşturan tüketim vergileriydi. Bu da Tanzimat devrinde varlığını sürdürmüş ve sonra belediyelere devredilmişti. Bunların yanında yük ve nakliye hayvanlarından alınan çeşitli belediye resimleri vardır. Gümrük resimleri klasik dönemde de bütçelerin önemli gelirlerindendi. 1276 (1860-61) yılından itibaren yeni bir teşkilâtlanmayla Rûsûmât Emaneti'ne bağlandı. Klasik dönemin sonlarına doğru bütçelerde görülen duhan (tütün) resimleri Tanzimat döneminde devam etti ve dönem bütçelerinde tek kalem halinde yer aldı. Bunun yanında alkollü içkiler de mûskirat resmine tâbi oldu. Daha önce de var olan damga resmi bu dönemde nitelik değiştirdi ve 1845'ten itibaren hukukî yazışmalarda devletçe basılan kâğıtların kullanılması veya pul yapılandırılması yoluyla alınan bir vergi haline dönüştü. Bütün bunların dışında diğer çeşitli resim ve harçlar da devlet gelirlerini oluşturan kalemler haline geldi.

BİBLİYOGRAFYA :

Kânünnâme-i Sultânî ber Müceb-i 'Örf-i 'Os-mâni (nşr. Robert Anhegger – Halil İnalçık), Ankara 1956, tür.yer.; Defterdar Sarı Mehmed Paşa, *Zübde-i Vekâiyât* (nşr. Abdülkadir Özcan), Ankara 1995, s. 514; Süleyman Sûdî, *Defter-i Muktesid*, İstanbul 1307, II, 52-55; Abdurrahman Vefik, *Tekâlif Kavaidi*, İstanbul 1328, s. 43; M. Belin, *Türkiye İktisadi Tarihi Hakkında Tedkikler* (trc. M. Ziya), İstanbul 1931, tür.yer.; Barkan, *Kanunlar*, s. 12, 26, 47, 114-115, 142, 182, 186; a.mlf., *Türkiye'de Toprak Meselesi*, Ankara 1980, s. 806-807; Ahmet Tabakoğlu, *Gerileme Dönemi-ne Girenken Osmanlı Maliyesi*, İstanbul 1985, s. 58-59, 120-135, 165-167; Yavuz Cezar, *Osmanlı Maliyesinde Bunalm ve Değişim Dönemi*, İstanbul 1986, s. 53-58, 162, 183-192, 208-234, 250-281; Abdüllatif Şener, *Tanzimat Dönemi Osmanlı Vergi Sistemi*, İstanbul 1990, s. 94-95, 104-105, 111-119, 140, 165-166; Baki Çakır, *Osmanlı Mu-*

kataa Sistemi (XVI-XVIII. Yüzyıl), İstanbul 2003, s. 74-76, 155, 165-168; Erol Özvar, *Osmanlı Maliyesinde Malikane Uygulaması*, İstanbul 2003, tür.yer.; Neşet Çağatay, "Osmanlı İmparatorluğu'nda Reayadan Alınan Vergi ve Rûsumlar", *DTCFD*, V (1947), s. 495, 501, 504-507; Halil İnalçık, "Osmanlılarda Raiyyet Rûsumu", *TTK Belle-ten*, XXIII (1959), s. 582; a.mlf., "Military and Fiscal Transformation in the Ottoman Empire, 1600-1700", *Ar.Ott.*, VI (1980), s. 283-337; a.mlf., "Resm", *Et²* (Ing.), VIII, 486-487.



AHMET TABAKOĞLU

RESİM YAZI

(bk. HAT).

RESLÂNİYYE

(الرسالة)

Reslân b. Ya'kûb el-Ca'berî ed-Dımaşki'ye (ö. 695/1296) nisbet edilen bir tarikat

(bk. TARİKAT).

RESM

(bk. RESİM).

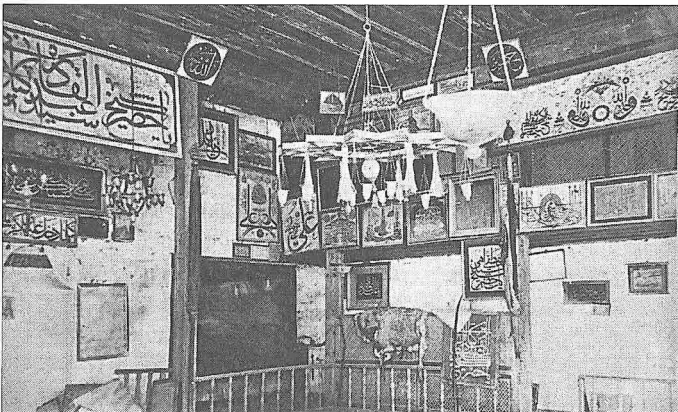
RESMÎ AHMED

(bk. AHMED RESMÎ).

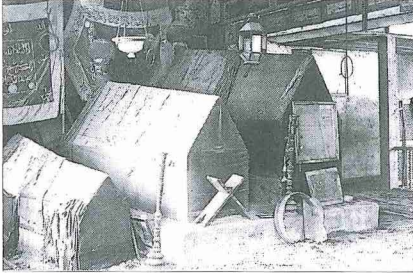
RESMÎ TEKKESİ

Fatih Karagümrük'te XVIII. yüzyılın sonlarında inşa edilen bir tekke.

İstanbul'da Kâdiriyye tarikatının Resmîyye kolunun âsitânesi olup 1204 (1789-90) yılında, Kadı Mestçizâde Osman Efendi'nin kızı Âlime Hatun tarafından adı geçen kolun piri olan eşi Şeyh Mustafa Âhî Resmî Efendi için inşa ettirilmiştir. Tarikatların ilgasına (1925) kadar Resmîyye kolunun merkezi olarak faaliyet gösteren tekke âyin gününün çarşamba olduğu, Dahiliye Nezâreti'nin rûmî 1301'de (1885-86) hazırlattığı istatistik cetvelinde burada üç erkekle üç kadının barındığı tesbit edilmektedir. Kaynaklarda Resmî Efendi, Şeyh Resmî, Şeyh Resmî Efendi gibi isimlerin yanı sıra, Şeyh Mustafa Âhî Resmî Efendi'nin kardeşi ve halefi olan zattan dolayı Resmî Şeyh Süleyman, bânisinden dolayı Âlime Hatun olarak, ayrıca yakınında bulunan Kabakulak (Muhtesib) İskender Mes-cidi'nin adıyla da anılmaktadır.



Resmî Tekkesi tevhidhânesinin 1939 yılındaki bir fotoğrafı



Resmî Tekkesi Türbesi'nin içi ile hazîresindeki bir grup mezar taşını gösteren 1939 tarihli iki fotoğraf (İstanbul Encümeni arşivi)

Tekkenin ilk postnişini Şeyh Mustafa Âhî Resmî 1206'da (1792) Kıbrıs'ın Magosa şehrine sürülmüş, 1208'de (1793) sürgünde vefat etmiş, yerine kardeşi Şeyh Süleyman Safî Efendi (ö. 1837) geçmiş, damadı Şeyh İbrâhim Ma'sûkî Efendi (ö. 1854) ve İsmâil Ma'sûkî Efendi'nin oğulları Şeyh Mustafa Sabri Efendi ile (ö. 1888) son postnişin olan Şeyh İsmâil Hakkı Efendi (ö. 1927) kendisini izlemiştir.

Diğer taraftan Şeyh Mustafa Âhî Resmî'nin annesi Ayşe Hatun, bu tekkenin yakınında Neslişah mahallesinde Neyzenler sokağında bulunan ikinci bir tekke yaptırmış, Şeyh Mustafa Âhî Resmî kaynaklarda çeşitli adlarla (Ayşe Hatun, Cuma, Resmî,

Şeyh Seyyid Resmî, Şeyh Said Efendi) anılan bu tekkenin meşihatını da üstlenmiştir. Aynı semtte aynı kişinin eşi ve annesi tarafından yaklaşık aynı yıllarda tesis edilen, aynı tarikat koluna bağlı, benzer isimlerle anılan bu iki tekke bazı yayınlarda birbirine karıştırılmıştır. Faal oldukları dönem boyunca aralarında sıkı bir ilişkinin gözlemlendiği bu tekkelerde son devirde ünlü zâkirlerden Ali Gerçek'in görev yaptığı bilinmektedir.

Cumhuriyet döneminde işlevsiz ve bakımsız kalan Resmî Tekkesi 1940 yılı civarında ortadan kalkmış, hazîresi dışında günümüze hiçbir şey intikal etmemiştir. İstanbul Eski Eserler Encümeni Arşivi'nde bulunan 1939 tarihli bazı fotoğraflarda yapının iç ve dış görünüşleri tesbit edilmiştir. Dışarıdan bakıldığında herhangi bir ahşap konuttan farksız olan Resmî Tekkesi kâgir bir bodrum üzerine oturan iki kattan meydana gelir. Bodrumun duvarları ahşap iskelet arasına moloz taş dolguyla inşa edilmiştir. Bahçeye açılan cümle kapısının yanında harem girişi olması muhtemel diğer bir kapı görülmekte, ahşap kaplamalı cephelerde dikdörtgen açıklıklı giyotin pencereler sıralanmaktadır. Başka tarikat yapılarında olduğu gibi türbeyle bağlantılı olan tevhidhâne çift sıra halinde düzenlenmiş dikdörtgen pencerelerle aydınlanır. Mekânın kuzey, doğu ve batı duvarları boyunca iki katlı mahfiller uzanır. Alttaki mahfiller ahşap korkuluklarla, kare kesitli ahşap dikmelere oturan kadınlara mahsus mahfiller ise kafeslerle donatılmış, tevhidhânenin duvarlarına ve mahfillerin yüzeyine din ve tasavvuf büyüklerinin adlarını içeren birçok levha asılmıştır. Mihrap duvarının güneybatı köşesindeki açıklıktan ahşap sandukaların bulunduğu türbeye geçilir. Türbenin duvarlarında tarikat sancakları, sandukaların başında Kâdirî-Resmî taçları, üzerlerinde zi-

kir tesbihleri ve kemerler görülmektedir. Günümüzde bakımlı durumda olan hazîrede özellikle taçlarıyla dikkati çeken mezarlar yer alır.

BİBLİYOGRAFYA :

İstanbul Tekkeleri Listesi, 1220 civarı, İstanbul Belediyesi Atatürk Kitaplığı, Osman Ergin, nr. 1825, nr. 31; *İstanbul Tekkeleri Listesi*, TSMA, nr. E. 1772, 3333, 1805-1826 arası, nr. 73; *İstanbul Tekkeleri Listesi*, Süleymaniye Ktp., Zühdü Bey, nr. 489, 1823 civarı, vr. 2^a (Kâdirîyye); Melekpaşazâde Kadri Beyefendi, *Hankahnâme*, Süleymaniye Ktp., Nuri Arlasez, nr. 36, 1833-1846 arası, vr. 7^a, nr. 164 (Çarşamba); *Âsîlâne Tekkeleri*, s. 13 (Çarşamba); Bandırmalızâde, *Mecmûa-i Tekâyâ*, İstanbul 1307, s. 12 (Çarşamba); *1329 Senesi İstanbul Beldesi İhsâyât Mecmuası*, İstanbul 1330, s. 20 (Kâdirî); Zâkir Şükrü, *Mecmûa-i Tekâyâ* (Taysî), s. 37-38; Mehmed Şükrü, *İstanbul Hankahları Meşâyihî* (nşr. Turgut Kut), Harvard 1995, s. 37, nr. 71; Sadettin Nüzhet Ergun, *Türk Musikisi Antolojisi*, İstanbul 1943, II, 663; Fâthî Câmilî ve Diğer Tarihî Eserler (haz. Fatih Müftülüğü), İstanbul 1991, s. 270; M. Baha Tanman, "Settings for the Veneration of Saints", *The Dervish Lodge: Architecture, Art and Sufism in Ottoman Turkey* (ed. R. Lifchez), Berkeley 1992, s. 143, 146; a.mlf., "Resmî Efendi Tekkesi", *DBİst.A*, VI, 316-317; Nurhan Atasoy, *Derviş Çeyizi: Türkiye'de Tarikat Giyim-Kuşam Tarihi*, İstanbul 2000, s. 100-101; Ramazan Muslu, *Osmanlı Toplumunda Tasavvuf (18. Yüzyıl)*, İstanbul 2003, s. 404-405; Hür Mahmut Yücer, *Osmanlı Toplumunda Tasavvuf (19. Yüzyıl)*, İstanbul 2003, s. 361-363; Bilgin Turnalı - Esin Yücel, "İstanbul'daki Bazı Tekkelerin Yerlerine Dair Bir Araştırma", *VD*, XVIII (1984), s. 143-145; Hatice Aynur, "Saliha Sultan'ın Düğün Töreni ve Şenlikler", *TT*, XI/61 (1989), s. 39, nr. 183; Ekrem Işın, "Kâdirîlik", *DBİst.A*, IV, 373-374.



M. BAHANANMAN

RESMO

Girit adasında tarihî bir şehir.



XVIII. yüzyılda Resmo'yu tasvir eden J. P. Tournefort'un bir gravürü

Yunanistan'a bağlı Girit adasının kuzey kıyısında Almiru körfezinde önemli bir liman şehri ve turizm merkezi olup bugün Rethymnon adıyla anılır. Bu ad "akan su" anlamına gelen Rithymina'ya dayanır. Osmanlılar'da yine bu ada dayalı olarak Resmo söylenişi yaygınlaşmıştır. Şehrin tarihî geçmişi Girit adasındaki Minos uygarlığı dönemine kadar iner. Kalesi Romalılar döneminde inşa edilmiş, adanın Venedik yönetimine girmesinden sonra yeniden yapılarak Girit'in en iyi istihkâmlarından biri haline getirilmiştir. Osmanlı Devleti'nin Girit adasını ele geçirmek için yürüttüğü faaliyetler çerçevesinde Hanya'dan sonra alınan ikinci şehir olmuştur. Serdar Deli Hüseyin Paşa kumandasındaki ordunun Resmo önlerine gelmesinden sonra kırk günlük bir muhasarasından ardından 6 Şevval 1056'da (15 Kasım 1646) emanla teslim alınmıştır (Gülsoy, s. 23-53).