

ilişkiye değinirken sözü "iç konuşma" ve "dış konuşma" diye ikiye ayırması, ayrıca genel kapsamı itibarıyla mantığı kavramlar ve önermeler şeklinde sınıflandırması Aristo'dan ziyade Stoa'cı mantık anlayışının bir uzantısı sayılır. Daha sonraki İslâm mantıkçıların bu ayırma sadık kaldıkları görülmekte ve kelâmcıların da sözü "el-kelâmü'n-nefsî – el-kelâmü'l-lafzî" (el-hâricî) şeklindeki sınıflandırmaları, yine her iki grubun tümel kavramların zihin dışında bir gerçekliğinin bulunmadığı, bunların sadece isimden ibaret olduğu tarzındaki görüşleri Stoa'nın görüşüyle tam bir uygunluk göstermektedir. İslâm mantıkçıları tanımları tam ve eksik olmak üzere ikiye ayırmış, bir şeyin cinsi ve yakın faslı alınarak yapılan tanıma tam tanım, bir şeyin cinsi ve uzak faslından oluşan tanıma da eksik tanım (resm) demişlerdir. Aristo mantığında eksik tanım bulunmadığından bunun Stoa mantığından gelen bir düşünce olduğu anlaşılmaktadır. Öte yandan Câhiz ve Ebû Ali el-Cübbâî gibi Mu'tezile kelâmcıların, Gazzâlî'den önceki Eş'arîler'in ruhu cisim (cism-i latîf) şeklinde tasavvur etmeleriyle Stoa'nın ruh anlayışı arasında benzerlik veya paralellik bulunması dikkat çekicidir (Osman Emîn, *el-Felsefetü'r-Revâkıyye*, s. 284-291). Stoa'cı düşünce'nin Aristo'nun Yeni Eflâtuncu şârihleri kanalıyla İslâm Meşşâileri'ne ne ölçüde yansıdığı en açık kanıtı Kindî'nin eserlerinde görülmektedir. Kindî, kozmolojiye ve fiziğe dair görüşlerini temellendirirken Stoa'cıların sıkça vurguladıkları, "Tabiat anlamsız bir iş yapmaz" hipotezinden hareketle kozmosta yer alan her varlık türünün anlamlı bir işlevi ve hikmetinin bulunduğunu, bu sebeple evrende şansa ve tesadüfe yer olmadığını belirtir. "Allah'ın tümüyle kozmik varlığı evrendeki her şeyi içinde barındıran tek bir canlı şeklinde yarattığını kim inkâr edebilir!" (*Felsefi Risâleler*, s. 235). Şu halde tamamıyla evren canlı ve akıllı bir organizmadır. İnsan da evrenin bir parçası olup onun bütününe özelliğini taşıdığına göre insanın akıllı, evrenin ise akılsız olduğu düşünülemez. Kindî'den başlayarak İhvan-ı Safâ'nın, İsrâkî ve tasavvufî çevrelerin sıkça tekrarladıkları "büyük âlem – küçük âlem" fikri de Stoa'dan gelmektedir.

Stoa ahlâkının İslâm ahlâkçılarına etkisi konusunda henüz esaslı bir araştırma yapılmadığından bazı yazarların her iki ahlâk telakkisi arasındaki benzerlik veya paralellikten hareketle İslâm kelâmcıların, mutasavvıf ve ahlâkçıların birçok görüşünü Stoa'ya bağlama gayreti içinde ol-

duğu görülmektedir. Ancak hukuk gibi insanların ahlâk anlayışları arasında da her çağda birtakım benzerliklerin bulunması kaçınılmazdır; söz konusu olan insan ve insanın mutluluğu olduğuna göre benzer görüşleri doğal saymak gerekir. Bununla birlikte Ya'küb b. İshak el-Kindî'nin *el-Hile li-def'i'l-ahzân* adlı risâlesinde ölüm korkusundan kurtulmak için ileri sürdüğü, İbn Miskeveyh, Nasîrüddîn-i Tûsî, Kinalizâde Ali Efendi gibi sonraki ahlâkçıların da tekrar ettiği görüşle Roma Stoa'sının ünlü filozofu Seneca'nın görüşleri arasındaki benzerlik dikkat çekicidir. Kelâmcıların kader anlayışıyla İslâm filozoflarının kötülük kavramına getirdikleri yorumları da bu cümleden saymak gerekir (Osman Emîn, *el-Felsefetü'r-Revâkıyye*, s. 283-304).

#### BİBLİYOGRAFYA :

Ya'küb b. İshak el-Kindî, *Felsefi Risâleler* (trc. Mahmut Kaya), İstanbul 2006, s. 235; Fârâbî, "Felsefe Öğrenmeden Önce Bilinmesi Gereken Konular", *İslâm Filozoflarından Felsefe Metinleri* (trc. Mahmut Kaya), İstanbul 2003, s. 110; Şehristânî, *el-Milel* (Kılânî), II, 117-119; İbnü'l-Kıftî, *İhbârü'l-'ulemâ* (Lippert), s. 25; Karl Vorländer, *Felsefe Tarihi* (trc. Mehmed İzzet), İstanbul 1927, I, 183; Osman Emîn, *el-Felsefetü'r-Revâkıyye*, Kahire 1971, s. 128, 193-194, 280-304; a.mlf., "er-Revâkıyye ve'l-İslâm", *el-Meşriq*, LVIII, Beyrut 1964, s. 397-420; Ali Sâmî en-Neşşâr, *Neş'etü'l-fikri'l-felsefi fi'l-İslâm*, Kahire 1977, I, 171-179; Tefvik et-Tavil, *Felsefetü'l-ahlâk neş'etühâ ve te'vâvürühâ*, Kahire 1979, s. 106-115; Alfred Weber, *Felsefe Tarihi* (trc. H. Vehbi Eralp), İstanbul 1991, s. 94; Eduard Zeller, *Grek Felsefesi Tarihi* (trc. Ahmet Aydoğan), İstanbul 2001, s. 259; D. Laertios, *Ünlü Filozofların Yaşamaları ve Öğrettileri* (trc. Candan Şentuna), İstanbul 2003, s. 316-317, 331-332, 347.



MAHMET KAYA

## REVAN

**Ermenistan Cumhuriyeti'nin bugün Erivan şeklinde anılan başşehri.**

Alagöz dağı'nın güneydoğusunda denizden 1000 m. yükseklikte kurulmuştur. Aras ırmağının sol taraftan aldığı bir kolu olan Zengi çayının kenarında yer alır. Anadolu, İran ve Kafkasya arasında önemli bir geçiş yolu teşkil etmekte olup Erebuni, Erivan, Yerevan ve Hrastan olarak da anılır. Bazı kaynaklarda adının Arrân'dan türemiş olabileceği belirtilirken bazısında milâttan önce 782'de Urartular'ın kurduğu Erebuni Kalesi'nin adına dayandığı ileri sürülür. Şehrin Ortaçağ'lara kadarki tarihi hakkında bilgi yoktur. Arrân bölgesiyle Revan'ın 20 km. güneydoğusunda kalan Din'inden (Debil) bahseden, VII. yüzyıl orta-

larında müslümanların bölgede gerçekleştirdikleri fetihlere yer veren klasik İslâm tarih ve coğrafya kaynaklarında da herhangi bir bilgiye rastlanmaz. Dolayısıyla burada süreklilik gösteren yerleşimin XII-XIII. yüzyıllarda gerçekleşmiş olması mümkündür. XIV. yüzyılda nüfusun 15-20.000'den fazla olmadığı tahmin edilir. Timur'un Revan'ı hâkimiyeti altına alması ve Altın Orda ile mücadelesi sırasında şehir ıssızlaşınca Orta Asya'dan buraya başta Emir Sa'd yönetiminde Sa'dlular olmak üzere pek çok Türk boyu gelip yerleşti. Sa'dlular'ın iskânıyla birlikte coğrafi özelliğinin de rolüyle burası Sa'dçukuru diye adlandırıldı (Bournoutian, s. 2). Timurlular'ın ardından Akkoyunlu ve Karakoyunlu idaresine giren Revan bir kültür merkezi haline geldi (*Elr.*, VIII, 544). Daha sonra şehre Şirvanşahlar, Gürcü prensleri ve Safevîler hâkim oldu. Safevîler döneminde bölgede Sa'dçukuru beylerbeyliği kuruldu. Bu beylerbeylik Mâkû'yu, Sederek'i, Nahçıvan'ı, Beyazıt Kalesi'ni, Şadilü kabilesi vilâyetini, Dûmbeli / Dûnbülî (Dûmbüllü) kabilesi vilâyetini ve Margeberd'i kapsamaktaydı. Burayı Ustaclu ve Kaçar boylarının beyleri yönetmekteydi. Bu arada 1441'de Kilikya'dan sürülen Ermeni katogikosları, Revan şehrine yakın Eçmiadzin'i (Üçkilise) kendilerine ikametgâh seçmişlerdi (Hacieva, VII, 64).

Revan'a yönelik Osmanlı ilgisi XVI. yüzyılın ilk yıllarında başladı. Yavuz Sultan Selim, Çaldıran zaferinin (1514) ardından Revan şehri yakınında Sa'dçukuru'nda konakladı ve Revan şehrini yağmaladı. Bu olaydan uzun bir süre sonra şehre gelen Şah I. Tahmasb burayı harap halde buldu. Van Beylerbeyi İskender Paşa 956'da (1549) Revan'ı tekrar yağmaladı. 961'de (1554) Revan'a yeni bir saldırı daha yapıldı. İran seferi sırasında 987'de (1579) Lala Mustafa Paşa'nın kuvvetleri Revan'a yönelerek Safevî Valisi Ustaclu Muhammed'in yaptığı saldırıya karşılık verdi. Revan 991 Ramazanı başlarında (Eylül 1583 ortaları) Osmanlılar tarafından kontrol altına alındı. Şehri ele geçiren Ferhad Paşa, burada hemen Zengi çayının doğu kıyısında Şahbağ'ındaki Tokmak Han köşkünü ortaya alarak bir kale yapımını başlattı. Sekiz kuleli iç kale ve kırk üç kuleli dış kale, 400 arşın tutan surların yanı sıra bir kervansaray, bir cami ve bir hamam inşa edilerek kırk beş gün içinde tamamlandı. Ayrıca kaleye elli şâhî topu konuldu, Revan beylerbeyliğine de Kars Valisi Deli Hızır Paşa tayin edildi (Kırzioğlu, *Osmanlılar'ın Kafkas-Elleri'ni Fethi*, s. 338, 345-346). 998'de (1590) yapılan tahririne göre Revan'da altı mahallede

bulunan 403 hânenin yirmi dokuzu müslümanlara aitti; 2000 dolayındaki şehir nüfusu içinde müslümanların nisbeti % 7 idi. Revan bölgesi yirmi yedi nahiyeye ayrılmıştı ve Revan kazasına bağlı köy sayısı seksen dokuzdu (Babacan, sy. 1 [1995], s. 44-47).

1603'te tekrar başlayan Osmanlı-Safevî savaşlarından Revan da etkilendi. Şah I. Abbas yedi aylık bir kuşatmadan sonra kaleyi ele geçirdi, fakat Osmanlı kuvvetlerinin yaklaşması üzerine şehri tahrip ederek ahalsini göç ettirdi ve geri çekildi. Ardından buranın kontrolünü sağladı (1013/1604). Osmanlılar, 29 Şâban 1025'te (11 Eylül 1616) Emirgüne Han'ın savunduğu Revan Kalesi'ni kuşattıysa da elli beş gün sonra muhasarayı kaldırdı. IV. Murad 1044'te (1635) doğrudan Revan'a yürüdü. 12-13 Safer 1045 (28-29 Temmuz 1635) tarihinde burayı kuşattı ve 8 Ağustos'ta teslim aldı; bu fethin anısına Topkapı Sarayı'nda Revan Köşkü'nü yaptırdı. Fakat şehir 1 Nisan 1636'da yeniden Safevîler'in eline geçti. 1639'da imzalanan Kasrşirin Antlaşması ile Osmanlılar, Azerbaycan üzerindeki iddialarından vazgeçince Revan Safevîler'in elinde kaldı.

Safevîler, Revan bölgesini yeni idarî birimlere ayırdı ve Sa'dçukuru Revan Hanlığı'nı oluşturdu. Burayı 1057'de (1647) ziyaret eden Evliya Çelebi kaleyi, surları, Ferhad Paşa ve Tokmak Han tarafından yaptırılan istihkâmları, kalenin Tebriz, Yayla ve Köprü kapıları yanında Çevgân Meydanı'nı kapsayan eski şehri tasvir ettikten sonra cami ve çarşı pazarıyla Köprü başında Hanbağı, han ve hamamı hakkında bilgi verir. Ona göre şehirde 3000 kale eri, 3000 han askeri, 7000 eyalet askeri bulunmaktadır. Şehirdeki ev sayısı 2060 kadardır (tahmini sivil nüfus 10.000 kişi). Yayla Kapısı'nın dışındaki kesimine eski şehir denilir (*Seyahatnâme*, II, 285).

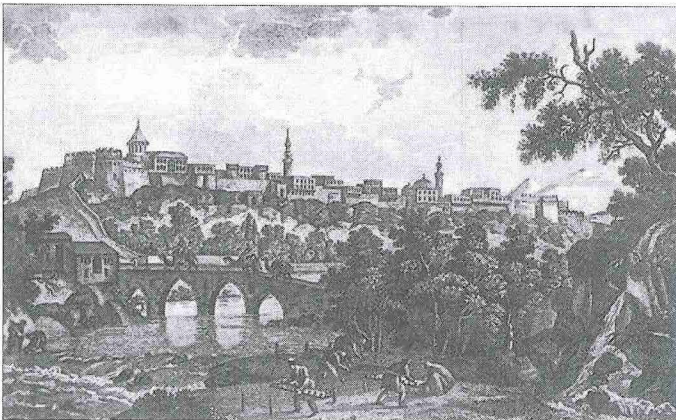
Revan'ı 1655'te gören J.-B. Tavernier burayı İran'ın en zengin şehirlerinden biri olarak anlatır, arazisinin bereketli olduğunu ve çevresinde pirinç yetiştirildiğini söyler. Kalenin kuzeybatısındaki varoшта (Revan mahallesi) tüccarın ve zenaat ehlinin oturduğunu, bu kısımda Ermeniler'in dört kilisesinin bulunduğunu yazar (*Tavernier Seyahatnamesi*, s. 73-77). Tavernier'den on yıl sonra J. Chardin, Revan'ı büyük bahçe ve bağlarıyla tasvir eder, şehrin yaklaşık 800 evden (4000 kişi) ibaret olduğunu ve kalede 2000 kişilik bir garnizonun mevcut bulunduğunu bildirir. Ayrıca şehrin çift duvarlı, toplu, 200 adamın barınabileceği küçük bir kalesinin olduğunu, resmigeçit ve gösterilerin yapıldığı ağaçlarla çevrili bir meydanın, ayrıca dokuma ürünlerinin satıldığı altmış üç dükkânın bulunduğunu belirtir. 1701'de J. P. de Tournefort yine buranın bağları ve bahçelerini anlatır, evlerin tek katlı olup kerpiçten yapıldığını, şehrin duvarlarının bazı yerlerde çift sur şeklinde olduğunu yazar; kale duvarlarının yüksek olup 2500 kişilik garnizon yanında 800 müslüman evini de barındırdığını ifade eder. Şehirdeki han ve kervansarayların şehre ayrı bir güzellik kattığını belirtir (*A Voyage in to the Levant*, II, 255).

XVIII. yüzyılda Revan, Kafkaslar'a doğru yayılmaya başlayan Ruslar'ın hedefi haline geldi. Rusya'nın Kafkaslar'a müdahalesi üzerine Osmanlılar 1724'te üç aylık bir muhasara sonunda Revan'ı aldılar. 1727'deki anlaşmayla da buranın Osmanlı hâkimiyetinde olduğu kabul edildi. Fakat barış uzun sürmedi. Şah Tahmasb 1731 Martında Revan'ı kuşattıysa da alamadı. İkinci teşebbüsünde de Hekimoğlu Ali Paşa karşısında başarısız oldu. 1732'de imzalanan, ancak kısa süren anlaşma ile Revan'ın Osmanlı toprağı içinde kaldığı tescil edildi. Fakat Nâdir Şah'ın İran'da idareyi ele almasıyla durum değişti. Nâdir Şah, Arpa

çay savaşını kazandıktan (Haziran 1735) sonra Gence ve Tiflis'in yanı sıra Revan'ı da ele geçirdi. 1745'te Yeğen Mehmed Paşa kumandasındaki Osmanlı kuvvetleri Revan'ın kuzeyinde yenilgiye uğratıldı. Bu sırada Pîr Mahmud Han, Revan hanı tayin edilmişti; 1747'de öldürülünce Mir Mehdi müstakil bir Revan Hanlığı oluşturdu. O tarihlerde hanlığın Kırkbulak, Zengibazar, Garnibazar, Vedibasar, Şerur, Soran, Derek, Satlı, Tala, Seyitliağaç, Serdarâbâd, Gerni, Abran, Dereşişek ve Gökçe'den oluşan on beş vilâyeti vardı. Şehir giderek gelişti; kale içi kısmı Şehir, Topbaşı ve Demirbulak adlı üç mahalleye ayrıldı. Ayrıca sekiz cami ve yedi kervansaray mevcuttu. Han sarayı hariç bütün evler tek katlıydı. Şehirde ipek, renkli bez, kumaş, hububat, pirinç, şarap üretilmekte ve bunların bir kısmı da ihraç edilmekteydi (Hacivea, VII, 65-67).

Revan Hanı Mir Mehdi toprağını genişletmek amacıyla Urmiye Hanlığı'na saldırarak bazı bölgelerini ele geçirdi. 1749'da Revan Hanlığı, Karabağ hâkimi Penah Ali Han'ın saldırısına uğradı ve Eçmiadzin yağmalandı. Bunun üzerine hanlıktaki Ermeniler Gürcüler'den yardım istedi. Gürcü ordusu Mir Mehdi Han'ı 1751'de yenince Revan hanları Gürcüler'e bağımlı hale geldi. Daha sonra, Revan Hanı Mir Mehdi'nin 1748'de yendiği Urmiye Hanı Feth Ali Afşar bir zamanlar Nâdir Han'ın hizmetinde olan Âzat Han ile anlaştı ve onu Revan'a karşı gönderdi. Bunun üzerine Ermeniler Gürcüler'den tekrar yardım istedi, ancak bu defa II. Irakli yenildi. Âzat Han, Mir Mehdi'nin yerine Halil Özbey'i tayin ettiyse de bu han tahttan indirildi ve yerine 1755'te Hasan Ali Han tahta çıkarıldı. Hasan Ali Han bu görevi dört yıl yaptıktan sonra yerine kardeşi Hüseyin Ali Han geçti. Bu arada II. Irakli 1756 ve 1769'da hanlığa saldırdı, buradaki hanları kendine bağladı (a.g.e., VII, 66-67).

Rusya ile Gürcü Krallığı arasında 1783'te Georgievsk Antlaşması'nın imzalanmasının ardından bölgedeki Rus nüfuzunun artması üzerine Osmanlı Devleti hanlıkla irtibat kurmaya başladı. Buna karşılık Revan Hanlığı'ndaki Ermeniler de Ruslar'dan yardım talep etti. Sonuçta hanlığa tekrar müdahale eden II. Irakli kendi yandaşı Hüseyin Han'ın oğlu Gulâm Ali'yi tahta geçirdi. Bölgeye gönderilen Osmanlı temsilcisi Gulâm Ali'nin II. Irakli'ye vergi vermesini engelledi. Ancak bu sırada Gulâm Ali'nin öldürülmesi üzerine tahta annesi Gürcü olan Hüseyin Han'ın oğlu Muhammed çıkarıldı. Hanlıktaki bu son gelişmelerle Gürcü ağırlığının giderek artması karşı-



1796'da  
Revan'ı  
gösteren  
bir gravür

sında Osmanlılar müdahale ederek hanlığa Hoylu Ahmed Han'ın kızının oğlu Ahmed'i getirdi (a.g.e., VII, 68-69). 1795'te Ağa Muhammed Han kardeşi Ali Kulı'yı 20.000 kişilik bir ordu ile Revan'a gönderdi ve burayı aldı.

XIX. yüzyıl başında Kafkaslar'da etkinliğini arttırmaya çalışan Ruslar'ın siyasî faaliyetleri Revan Hanlığı'nı da etkiledi. Karabağ hâkimi İbrâhim Han'dan korkan Revan Hanı Muhammed Han, Rusya'dan yardım istedi. Tsitsiannov 1804'te Revan Kalesi'ni 7000 kişi ve yirmi iki topla kuşattı. Fakat İran ordusunun kale üzerine geldiğini duyunca geri çekildi. Bu arada Revan'da Muhammed Han'ın sadakatinden şüphelenen İranlılar onun yerine Hüseyin Kulı'yı geçirdi. Rus kuşatmasının ardından devam eden İran-Rus savaşı sırasında Ruslar, General Gudoviç kumandasında kaleyi 6000 kişilik bir birlik ve on iki topla 1808'de ikinci defa muhasara altına aldılarsa da yine başarılı olmadılar. Revan İran'da kaldı.

Savaş sırasında (1810) ve sonrasında (1818) kaleyi ziyaret eden diplomat J. Morier, Revan'ın kısmen tahrip olduğunu ve Kale Camii'nin depoya çevrildiğini belirtir; nüfusun da (bütün hanlık için olsa gerek) 100.000'i bulunduğunu ifade eder. Savaş yeniden başlayınca (1826) Ruslar, Paskieviç kumandasındaki ilk Revan saldırısından sonuç alamamakla birlikte ikinci saldırıda kaleyi ele geçirdiler (13 Ekim 1827). Kaleyi almasından dolayı Paskieviç'e Revan kontu unvanı verildi. Şubat 1828'de yapılan Türkmençay Antlaşması ile Revan Ruslar'ın hâkimiyetine geçti. Hemen ardından çarın 2 Nisan 1828 tarihli emriyle Nahçıvan ve Revan hanlıkları ilga edildi, Ordubâd bu iki hanlığın topraklarına eklenerek Ermeni vilâyeti oluşturuldu. Bölge 1840 yılına kadar bu adla anıldı. Revan Hanlığı'nın Rus istilâsına girmesinden önce burada 87.000 müslüman yaşarken Rus istilâsından sonra bu rakamdan 26.000 eksilme oldu (Bournoutian, s. 50). Ayrıca yeni oluşturulan Ermeni vilâyetine hem Osmanlı Devleti'nden hem İran'dan önemli sayıda Ermeni göç etti (Beydilli, XIII/17 [1988], s. 369 vd.). Bu arada yalnız Erzurum'da yaşayan 40-45.000 Ermeni'den 25.000'i Revan'a gitti, müslüman halktan 4000'i aşkın kişi Revan'ı terketti (Aslan, VII/38 [2001], s. 1020). Revan'ın nüfus yapısıyla ilgili 1829-1832 yıllarını kapsayan Rus sayımlarına göre şehirde 7331 müslüman, 3937 Ermeni bulunmaktaydı. Daha sonra bu sayıya İran'dan gelen 1715 kişi dahil olmuştur. Toplam şehir nüfusu 11.463 olup bütün hanlık-

taki nüfusun 49.875'i müslüman, 20.073'ü yerli Ermeni idi. Buna göç ettirilen 45.200 kişi de eklenirse hanlığın toplam nüfusunun 115.148'i bulunduğu ortaya çıkar. Rus istilâsı sırasında şehirde mevcut 851 dükândan 543'ü pazarda, 252'si kervansaraylarda ve otuz ikisi kalede idi. Şehirde sekiz cami, bunlara bağlı medreseler ve yedi kilise vardı (E<sup>12</sup> [İng.], VIII, 488).

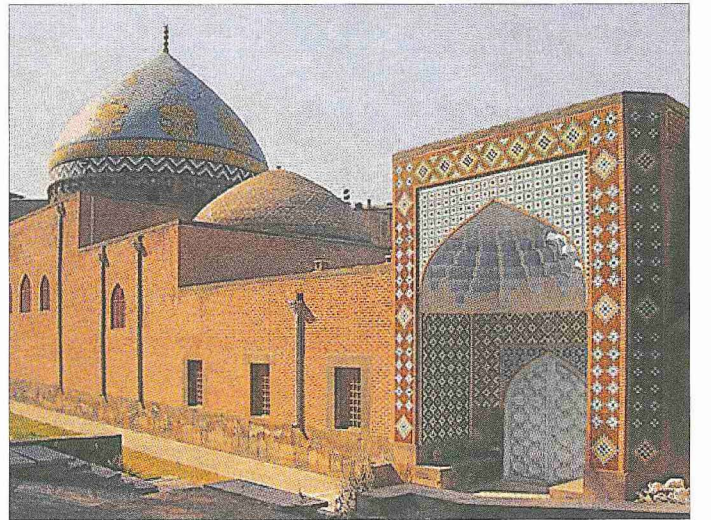
Revan şehrini 1836-1838 yıllarında geçen Alman seyyahı Karl Koch kalenin kerpiç tuğladan yapıldığını ve çevresinin yarım saatlik mesafe olduğunu, içinde vali konağı ve iki cami bulunduğunu, ancak bunlardan birinin Rus Ortodoks kilisesine dönüştürüldüğünü, diğerinin de silâh deposu haline getirildiğini belirtir (*Reise durch Russland*, II, 401). Çarlık idaresinin Kafkasya'yı yeniden yapılandırma sürecinde 1844'te oluşturulan Kafkasya Genel Valiliği'ne Nahçıvan ve Ordubâd kazalarıyla birlikte 1850'de Revan vilâyeti dahil edildi (Aslan, VII/38 [2001], s. 1023). 1868'de Kafkaslar'da yapılan yeni düzenlemeyle Revan vilâyetinin Erivan, Gence, Gümrü, Nahçıvan, Yeni Beyazıt, Derelgez ve Eçmiadzin'den ibaret olduğu görülür. Revan eyaletiyle ilgili daha sonraki yıllara ait nüfus istatistiklerine göre 1886'da Revan merkezinin % 38,3'ü Ermeni, % 52,9'u Türk idi. 1908 yılı istatistiğinde 79.157 Türk (% 58,7) ve 53.128 Ermeni'nin (% 39,22) yaşadığı görülür. 1917'de Türkler'in sayısı 93.544 (% 45,5), Ermeniler'in sayısı 106.933 (% 52) idi. Burada Revan'ın merkezindeki müslüman Türk nüfusunun 1908-1917 yılları arasında önemli bir düşüş yaşadığı dikkati çeker.

I. Dünya Savaşı'nın doğu cephesinde 1917 Rus İhtilâli'yle sona ermesinin ardından Revan Ermenistan'a katıldı. Daha

sonra doğu bölgesinde ilerleyen Osmanlı kuvvetleri Revan'ı zaptetti, ancak 1918 Haziranında başşehri Revan olan Ermenistan'ı tanıdı. Gümrü Antlaşması ile birlikte (2 Aralık 1920) Revan'da yaşayan Türkler'in Anadolu'ya göç etmelerine izin verildi. 13 Ekim 1921'de imzalanan antlaşma ile Türkiye-Ermenistan sınırları belirlendi. Revan aynı yıl oluşturulan Ermenistan Sovyet Sosyalist Cumhuriyeti'nin başşehri oldu. Şehrin nüfusu 1932'de 100.000'e ulaştı (bu nüfus içinde Türkler'in oranı % 6,3'tü). Revan, Sovyetler Birliği döneminde kurulan üniversite, enstitü ve kütüphanelerle bir kültür şehri görünümünü kazandı. 1991 yılında Rusya'nın dağılmasından sonra da şehir Ermenistan Cumhuriyeti'nin başşehri olmaya devam etti. 2004 sayımına göre Revan'ın nüfusu 1.088.300'dür. Şehir günümüzde kimya, makine, elektrik gereçleri, dokuma ve gıda sanayiinde önemli bir endüstri merkezidir. Bugün şehirde tarihî eser olarak Zengi çayının üzerindeki taş köprü, Gökmescid, Serdar Camii ve Sarayı'nın kalıntıları mevcuttur.

#### BİBLİYOGRAFYA :

Evlîya Çelebi, *Seyahatnâme*, II, 285; J.-B. Tavernier, *Tavernier Seyahatnamesi* (ed. Stefanos Yerasimos, trc. Teoman Tunçdoğan), İstanbul 2006, s. 73-77; J. P. de Tournefort, *A Voyage in to the Levant*, London 1818, II, 255-258; Hammer, *GOR*, IV, 88 vd.; V, 47, 59, 198-205; K. Koch, *Reise durch Russland nach dem kaukasischen Isthmus in den Jahren 1836, 1837 und 1838*, Stuttgart 1842, II, 399-401; Zinkeisen, *Geschichte*, III, 567-569; V, 583-669; 1801-1901 *Uzverjenje Russkago Vladiçestva na Kavkaze* (ed. Potto), Tiflis 1901, XII, 229 vd., 254; P. Sykes, *A History of Persia*, London 1930, s. 292; Hasan-e Fasâ'i, *History of Persia under Kâjâr Rule* (trc. H. Busse), New York-London 1972, s. 65-75, 107-112, 175-181; *Osmanlı-İran-Rus İlişkilerine Ait İki Kaynak* (trc. ve nşr. H. D. Andreasyan), İstanbul 1974, s. 33, 46-47; M. Fahrettin Kirzioğlu, Os-



Revan'da  
Gökmescid'in  
ön cephesi

manlılar'ın Kafkas-Elleri'ni Fethi: 1451-1590, Ankara 1976, s. 83-99, 338, 344-346, 349; a.mlf., "İravan/Revan Türkleri", *TK*, sy. 11 (1963), s. 35-36; M. Atkin, *Russian and Iran: 1780-1828*, Minnesota 1980, s. 12, 19-20; G. A. Bournoutian, *The Khanate of Erivan under Qajar Rule, 1795-1828*, Costa Mesa 1992, s. 1-8, 14, 25-26, 43-45, 50, 59; Bekir Kütükoğlu, *Osmanlı-Iran Siyasî Münasebetleri: 1578-1612*, İstanbul 1993, s. 246-270; V. A. Potto, *Kavkazskaya Voyna*, Stavropol 1993, III, 364-374, 407-440; J. F. Baddeley, *Rusların Kafkasya'yı İstilas ve Seyh Şamil* (trc. Sedat Özden), İstanbul 1995, s. 52-59, 81-93, 98, 175-183; Saide Hacıeva, "İrevan (Revan) Türk Hanlığı ve Osmanlı Devleti ile İlişkileri", *Türkler* (nşr. Hasan Celal Güzel v.dğr.), Ankara 2002, VII, 64-71; Mustafa Aydın, *Üç Büyük Gücün Çatışma Alanı Kafkaslar*, İstanbul 2005, s. 26-30, 42, 75-77; Kemal Beydilli, "1828-1829 Osmalı-Rus Savaşında Doğu Anadolu'dan Rusya'ya Göçürülen Ermeniler", *TTK Belgeler*, XIII/17 (1988), s. 369 vd.; Hasan Babacan, "1590 Tarihinde Revan'ın Sosyal ve Ekonomik Yapısı", *Süleyman Demirel Üniversitesi Fen-Edebiyat Fakültesi Sosyal Bilimler Dergisi*, sy. 1, Isparta 1995, s. 44-51; Yavuz Aslan, "Rus İstilasından Sovyet Ermenistanı'na Erivan (Revan) Vilayeti'nin Demografik Yapısı (1827-1922)", *Yeni Türkiye*, VII/38, Ankara 2001, s. 1018-1026; Mirza Bala, "Erivan", *İA*, IV, 311-315; "Erivan", *BSE*, LXIV, Moskva 1934, s. 588-591; Suraiya Faroqhi, "Rewân", *EI<sup>2</sup>* (İng.), VIII, 487-488; P. Ananian, "Erivan", *Dictionnaire d'histoire et de géographie ecclésiastiques*, Paris 1963, XV, 720; "Erivan Hanlığı", *Azerbaycan Sovet Ensiklopediyası*, Bakü 1980, IV, 79; Erich Kettenhofen, "Erevan", *Elr.*, VIII, 542-545; İnâyetullah Rızâ, "İrevân", *DMBİ*, X, 692-693.



MUSTAFA AYDIN

## REVAN KÖŞKÜ

Topkapı Sarayı'nda  
XVII. yüzyıla ait bir köşk.

Sofa-i Hümayun denilen dördüncü avluda ve Hırka-i Saâdet Dairesi'nin kuzeydoğusunda yer alan köşk IV. Murad tarafından Revan seferi (1635) dönüşünde yaptırılmıştır. Mimarının kimliği kesin biçimde bilinmemekte, Hasan Ağa veya Kasım Ağa olabileceği ileri sürülmektedir. Kapısının üzerindeki ta'lik Farsça kitâbede dergâh diye nitelendirilmesi dikkat çekicidir. Yapı köşk olarak inşa edilmesine rağmen sonraki dönemlerde farklı amaçlar için de kullanılmıştır. Önceleri padişah sarıklarının sarılıp muhafaza edildiği köşkte vezirâzam padişaha telhis sunardı. Ramazan ayının on ikinci gününde Has Odalılar'ın padişahın nezâretinde Hırka-i Saâdet Dairesi'nden getirdikleri kutsal emanetler de burada ziyarete açılır ve iki gece bekletildikten sonra geri götürülürdü. Patrona Halil ve ileri gelen adamlarının boğdurulduğu mekân olan Revan Köşkü I. Mahmud dö-

neminde (1730-1754) kütüphaneye çevrilmiş ve zamanla Has Oda Kütüphanesi adını almıştır.

Sekizgen planlı yapı üç eyvanlı düzendir. Duvarlar çift sıra pencere olup bunlardan alt sıradakiler dikdörtgen, üst sıradakiler sivri kemerli açıklıklara sahiptir. Yapının üzerini örten 7,70 m. çapındaki kasnaksız kubbenin eteğine dört yönde birer pencere açılmıştır. Köşkün eyvanlı plan şemasından dolayı saçakları geniş tutulmuş, revaksız kuzeydoğu ve güneydoğu cephelerinde eyvanların dış köşeleri arasındaki atkılarla bu saçaklar desteklenmiştir. Saçaklardaki halen mevcut ahşap çubuklu kaplamaların önceden nasıl düzenlendiği bilinmemektedir. Girişin sol yanında, içinde köşk ile Hırka-i Saâdet Dairesi'nin arasındaki saçağa çıkmak için yuvarlak bir merdiven bulunan küçük bir mekân vardır. Revan Köşkü'nün Hırka-i Saâdet Dairesi'nin revakı önünde inşa edilmiş olması tasarımında etkin rol oynamış ve bu durum plan şemasına da yansımıştır. Binaların ilişkisi revaklarının birbirine bağlanması sağlandığı için köşk kuzeybatı ve güneybatı revaklarının gerisinde kalmış, dolayısıyla dışa dönük etkisi azalmıştır. Simetriyi bozan hareketlerden yapıda, kullanım rahatlığının uygulanan plan şemasının geleneksel biçiminden daha fazla önemsendiği anlaşılmaktadır. Köşkün Lâle Bahçesi kotundaki bodrum katı güneydoğu cephesinde yer alan iki kapıyla iki küçük mekândan bahçeye açılmaktadır. Dar ve dışarıdan ışık almayacak biçimde düzenlenen bu mekânlardan bina ile Hırka-i Saâdet Dairesi arasındaki kısmın altına rastlayanın, aynı zamanda padişahın kahve içtiği köşkün kahve ocağı olması muh-

temeldir. Revan Köşkü, güneydoğu tarafından dört burmalı direk üzerine oturtulmuş ahşap bir çatıdan oluşan kameriyesiyle ayrı bir görünüme sahiptir.

Kesme taş malzemeye inşa edilen köşkün revakları başlıkları mukarnaslı sütunlara bindirilmiş, kapı kemerinde almaşık olarak beyaz ve yeşil, diğer kemerlerde beyaz ve kırmızı taşlar kullanılmıştır. Dış cephe zeminden alt pencerelerin üst hizasına kadar renkli bordürlerle çerçevelenmiş kırmızı, yeşil ve kısmen siyah taşlarla, saçakların altındaki kitâbeli beyaz mermer bordüre kadar yukarıya da mavi rengin hâkim olduğu çinilerle kaplıdır. Sağır cephelerde göze çarpan yaklaşık 1 m. çapındaki dairesel kırmızı taş levhaların beyaz mermer levhaların içine kakma yöntemiyle yerleştirilmiş olması Memlûk mimarisindeki renkli taş süslemeleri hatırlatmaktadır. Köşkün içi de kubbe seviyesine kadar tamamen çini kaplamadır. Eyvanların yan kenarlarındaki pencerelerin merkeze dönük taraflarında gömme çini raflar, duvarlarda sedef, bağa ve fildişi kakmalı ahşap gömme dolaplar bulunmaktadır. Alt pencereler altıgenlerle oluşturulmuş şebekeli, üst pencereler veznelidir. Eyvansız batı duvarına bakır üzerine altın kaplama davlumbazıyla dikkat çeken bir ocak yerleştirilmiştir. Kubbe içi süslemeleri Sultan Reşad dönemine aittir. Eyvan tavanlarındaki işlemler ve ahşap üzeri Edirnekârî süslemeler devrin seçkin örneklerindedir. Tavanlardaki sonradan restore edilen altın yaldızlı ve renkli zengin rûmî kompozisyonlar zamanın tahribatına rağmen orijinal biçimleri bozulmadan günümüze ulaşmıştır.

### BİBLİYOGRAFYA :

İstiklal Bulut, *Revan Köşkü* (mezuniyet tezi, 1958), İÜ Ed. Fak. Sanat Tarihi bölümü; R. Ekrem Koçu, *Topkapı Sarayı*, İstanbul, ts., s. 43; Sedat Hakkı Eldem, *Köşkler ve Kasırlar*, İstanbul 1969, I, 287-298; Hülya Tezcan, *Köşkler*, İstanbul 1978, s. 15-17; Güncüt Akın, *Asya Merkezi Mekan Gelenegi*, Ankara 1990, s. 131; Nadide Seçkin, *Topkapı Sarayı'nın Biçimlenmesine Hakim Olan Tasarım Gelenekleri Üzerine Bir Araştırma* (doktora tezi, 1990), İstanbul Teknik Üniversitesi Fen Bilimleri Enstitüsü, s. 113; O. Grabar, "The Architecture of Power: Palaces, Citadels and Fortifications", *Architecture of the Islamic World* (ed. G. Michell), Hong Kong 1991, s. 48-79; G. Goodwin, "Key Monuments of Islamic Architecture (Turkey)", a.e., s. 237-245; Hasan Fırat Diker, *Topkapı Sarayı'nda Revan ve Bağdat Köşkləri* (yüksek lisans tezi, 2000), İstanbul Teknik Üniversitesi Fen Bilimleri Enstitüsü; a.mlf., "Revadîr Revan Köşkü'ne", *Mimarist*, IV/12, İstanbul 2004, s. 21-24; Ahmet Vefa Çobanoğlu, "Osmanlıda Baş Mimarlar", *Türk Dünyası Kültür Atlası: Osmanlı Dönemi*, İstanbul 2002, IV, 287, 294-301; Abdurrahman Şeref, "Topkapı Sarayı Hümayu-

Revan Köşkü (Topkapı Sarayı)

