

tuşmaları ve Tekfîr", *Kur'ân ve Tefsîr Araştırmaları V*, İstanbul 2003, s. 296-301; Usha Sanyal, *Ahmad Rıza Khan Barelwi in the Path of the Prophet*, Oxford 2006; Zuhur Ahmed Azhar, "Birelvi", *UDMİ*, IV, 485-487.



ABDÜLHAMİT BİRİŞİK

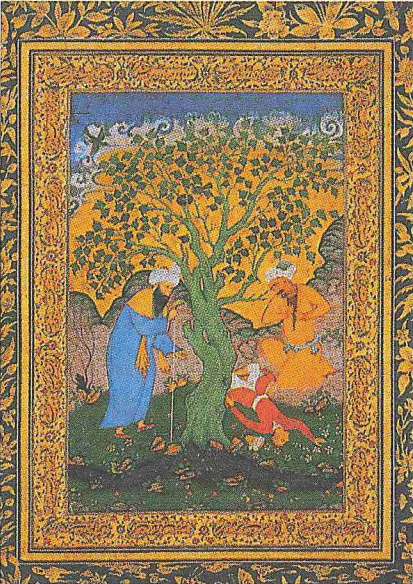
RİZÂ-yî HEREVÎ (رضای هروی)

(ö. 1019/1610'dan sonra)

İran-Hint minyatür sanatçısı.

Nisbesine göre Safevî yönetimindeki Herat'tan veya daha zayıf bir ihtimale Meşhed'den Allahâbâd'a gitmiş ve Bâbürlü şehzadesi Selîm (Cihangîr [1605-1627]) tarafından saray ressamlığına tayin edilmiştir (*The Tuzuk-i Jahângiri*, II, 20). Hint üslûbunda yapılmış Âgâ Rızâ, Âgâ Rızâ Cihangîrî, Âgâ Muhammed Rızâ ve Muhammed Rızâ atıf imzalı tasvirlerin ona ait olduğu düşünülmektedir. Bu tür imzalı resimlerin bir grubunu portreler teşkil eder. Bunlar ayakta duran erkek figürleridir (Amina Okada, rs. 114-116). Yüzlerinin koyu renkte boyanmasıyla ve giyimleriyle kültürel kimlik farklılıkları belirtilen, zarif bir çizim tekniğiyle yapılmış bu portreler, Horasanlı Safevî minyatürçüsü Muhammedî'nin üslûbundan izler taşımaktadır (Robinson, XXX [1992], s. 19-29, plan IV-X). İkinci grup

Rızâ-yî Herevî'nin bir çocuğun ağaçtan düşmesini gösteren minyatürü (Metropolitan Museum of Art, New York, 55.121.10, vr. 20*)



resimler 1019 (1610) yılında istinsah edilen *Envâr-ı Süheyli'ye* atıttır (Titley, s. 62-63). Eserin otuz altı minyatüründen beşindeki imzalar Padişah Selîm Muhammed Rızâ (vr. 21^a), Selîm Muhammed Rızâ (vr. 36^a), Âgâ Rızâ (vr. 40^b, 131^b) ve Sultan Selîm Şah Cihangîr Muhammed Rızâ (vr. 54^b) şeklindedir. Bu imzalardan resim çerçevesinin dışında yer alan ikisinin atıf imzalar (vr. 40^b, 131^b), diğerlerinin özgün imzalar olduğu sanılmaktadır. Bu resimlere, 1550-1570 Safevî döneminde Kazvin veya Horasan'da hazırlanan eserlerin üslûp özelliklerinden bazı unsurların ulaştığı görülür (Amina Okada, rs. 117). Rızâ'nın imzalı eserleri arasında yer alan kalabalık kompozisyonlu albüm resimlerinde bu unsurlar daha fazla açığa çıkar. Gösterişli saray mimarisi, arka plandaki tabiat manzaraları, tahtların ihtişamı ve insanların zarafeti, Rızâ'nın XVI. yüzyıl ortalarındaki Safevî üslûbunu Hindistan saray nakkaşânesine taşıyan üstatlardan biri olduğunu kanıtlamaktadır (Wilkinson v.d.ğr., plan CIV). Diğer taraftan Rızâ, resimlerine göç ettiği çevrenin üslûbunu aktarırken figür betimlemelerinde kültürel kimlik belirtilerini göstermeye önem verdiği gibi bazı mimari öğelerin ayrıntılarında da yöresel özellikleri kullanmıştır.

BİBLİYOGRAFYA :

Cihangîr, *The Tuzuk-i Jahângiri: Memoir of Jahângîr* (trc. A. Rogers, ed. H. Beveridge), London 1914, II, 20; J. V. S. Wilkinson, *The Lights of Canopus: Anvâr-i Suhailî*, London 1929; a.mlf. v.d.ğr., *Persian Miniature Painting*, New York 1971, plan CIV; N. M. Titley, *Miniatures from Persian Manuscripts*, London 1977, s. 62-63; Amina Okada, *Imperial Mughal Painters* (trc. D. Dusingberre), Paris 1992, rs.114-116, 117; B. W. Robinson, "Muhammedî and The Khurâsân Style", *Iran*, XXX, London 1992, s. 19-29, plan IV-X; P. P. Soucek, "Âqâ Rezâ Heravi", *Elr.*, II, 180-182.



ZEREN TANINDI

RİZÂ KULI HAN (رضا قلی خان)

Rızâ Kuli Hân b. Muhammed Hâdî
b. İsmâîl Kemâl-i Taberistânî
(ö. 1288/1871)

İranlı şair, edebiyat tarihçisi
ve devlet adamı.

1215 (1800) yılında Tahran'da doğdu. Mensupları arasında XIV. yüzyılın ünlü şairi Kemâl-i Hucendî'nin de bulunduğu tanınmış bir ailedendir. Dedesi Damgan bölgesinde bir aşiret reisi, babası Çaçar sarayında yüksek rütbeli bir görevli idi. İki yaşında babasını, bir süre sonra annesini kaybetti. Çocukluk ve ilk gençlik yıllarını

Şiraz'da üvey babası Muhammed Mehdi Han'ın yanında geçirdi. Tahsilini bitirdikten sonra Fars genel valisinin hizmetine girdi ve yükselmesinde valinin büyük etkisi oldu. İlk şiirlerinde "Çâker" mahlasını kullandı, ardından "Hidâyet" mahlasını benimsedi. Feth Ali Şah 1829'da Şiraz'a geldiğinde huzuruna çıkarak onun için yazdığı bir kaside ile diğer bazı şiirlerini sundu. Şah kendisine han unvanı vererek onu sarayına emîr-ü ş-şuarâ yaptı; ancak Rızâ Kuli o sırada ağır bir hastalığa yakalandığından Tahran'a gidemedi. Ardından Muhammed Şah ve Nâsirüddin Şah tarafından şehzadelerin eğitimiyle görevlendirildi ve o dönemlerde taşıdığı "Lalabaşı" unvanıyla tanındı. Bir ara istifa edip uzlete çekildiyse de 1851 yılında Nâsirüddin Şah onu tekrar hizmete çağırıp Hârizm'e elçi olarak gönderdi. Bu görevden sonra Marif vekili yardımcılığına ve yeni kurulan dârülfünûn reisliğine getirildi. Ardından Azerbaycan valisi veliaht Muzafferüddin Mirza'nın lalabaşısı sıfatıyla Tebriz'e gitti. Şefkati, güzel ahlâkı ve nüktedan kişiliğiyle tanınan Rızâ Kuli, Muzafferüddin Mirza on sekiz yaşını doldurduğunda tekrar Tahran'a döndü ve kısa bir inzivânın ardından 29 Haziran 1871 tarihinde orada vefat etti. Rızâ Kuli Han eğitim, öğretim ve idarî hizmetleri yanında İhlanlılar devrinde sonra İran'ın yetiştirdiği en orijinal, en velûd şair ve ilim adamı kabul edilebilir.

Eserleri. 1. *Ravzatü's-şafâ-yi Nâsirî*. Mîrhând'ın *Ravzatü's-şafâ* adlı eserini 1853 yılına kadar getiren, çoğu neşredilmemiş kaynaklarla resmî belgelere dayanan 60.000 beyitlik bir eserdir; sadece siyasi hadiselerle değil coğrafyaya, edebiyata ve sanata dair pek çok bilgiyi ihtiva eder (I-III, Tahran 1270-1274/1853-1857). 2. *Mecma'u'l-fuşahâ*. Ebû'l-Abbâs-i Merzevî'den (ö. X. yüzyılın başları) 1284 (1867-68) yılına kadar şairlerin biyografisini ve şiirlerinden örnekleri içeren eser İran şiir tarihinin ana kaynaklarından biridir. Bir mu-



Rızâ Kuli Han
Veliaht
Muzafferüddin
Mirza ile