

RİFAT OSMAN

(1874-1933)

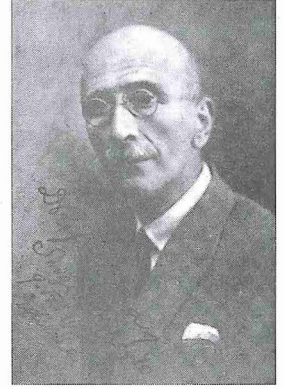
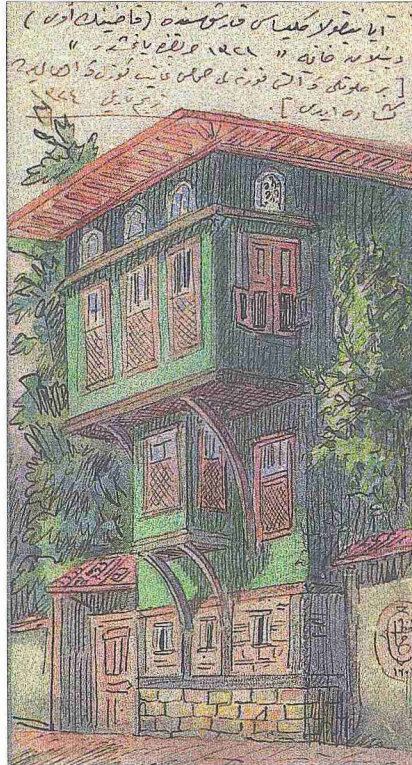
Tabip, şehir tarihi araştırmacısı.

18 Şubat 1874'te Üsküdar'da doğdu. Babası Rusçuk ve Selânik kadıliklarında bulunan Tosyavîzâde Osman Feyzi Efendi, annesi İkbâl Hanım'dır. Selimiye İbtidâî Mektebi'nde üç yıl okuduktan sonra Paşakapısı Askerî Rüşdiyesi'ne devam etti, 1889'da Mekteb-i İdâdî-i Tıbbiye'ye kaydoldu. Bu yıllarda dolabında V. Murad'ın fotoğrafının bulunması yüzünden tutuklandı ve bir süre hapis yattı. Ayrıca evi arandı; babasının kütüphanesine ait birçok el yazması kitap, aralarında ailesinin soy kütüğünün de bulunduğu evrak, kıymetli hat, resim ve levhalar evinin bahçesinde yakılarak imha edildi. 1892'de girdiği Mekteb-i Tıbbiye'den 1899'da yüzbaşı rütbesiyle mezun oldu. Gülhane Seririyat Hastahanesi'nde göreve başlayan Rifat Osman bir süre Reider Paşa'nın yardımcılığı yaptıktan sonra hastahane röntgen dairesinin şefliğine getirildi. 1903'te Edirne Hastahanesi'ne tayin edildi. Selânik, Manastır ve Edirne arasında hekimlik çalışmalarını sürdürdü. Bu şehirlerin hastahanelerinin röntgen cihazlarını kurdu. Edirne'de görev yaptığı yıllarda şehrin tarihine ait bilgi ve belge toplamaya başladı. Önce Sarayıcı'nda artık mevcut olmayan sarayın haritasını hazırladı. Çalışmalarını sürdürürken Balkan Savaşı'nın çıkması ve Edirne'nin Bulgar işgaline uğraması ruhunda derin izler bıraktı. 1915 Martında Edirne Askerî Hastahanesi baştabipliğinden İstanbul Haydarpaşa Hastahanesi röntgen dairesi şefliğine nakledildi ve binbaşılığa terfi ettirildi. 1919 Mayısında sıhhi sebeplerden dolayı emekliye ayrıldı. Ardından Edirne'ye döndü, bu defa da Edirne'nin Yunanlılar tarafından işgaliyle karşılaştı (Ekim 1920). Kitapları, topladığı tarihî evrak, hat koleksiyonu ve resimleri yağmalanınca İstanbul'a kaçmaya mecbur oldu. Millî Mücadele sırasında Trakya Paşaili Müdâfaa-i Hukuk Cemiyeti'nde görev aldı. Kurtuluş Savaşı'ndan sonra tekrar Edirne'ye döndü. Hekimlik görevi yanında çeşitli okullarda sağlık ve resim öğretmenliği yaptı. 10 Mayıs 1933'te Edirne'de vefat etti ve Hacılar Ezanı Kabristanı'na defnedildi.

Rifat Osman, 1904 yılından itibaren "fâtihtler yuvası" dediği ve büyük bir aşkla bağlı olduğu Edirne için çalışmış, şehri sulu boya-kara kalem resimlerinde, plan ve krokilerinde, mimari projelerinde, eserleri ve mektuplarında yaşatmıştır. Onun Mu-

allim Cevdet, Osman Nuri Ergin ve A. Süheyl Ünver ile uyum içerisinde çalıştığı görülmektedir. Rifat Osman'ın bu kişilerle ortak yanı, bir mezar taşından en küçük arşiv belgesine kadar Türklüğün izini taşıyan her eserin araştırılması, tanıtılması ve korunması konusundaki hassasiyetidir. Edirne Sarayı üzerinde çalışırken bazı tarihî mekânların mimari planlarını yapan Rifat Osman'ın önemli bir yönü de mimarlığı ve mühendisliğidir. İttihat ve Terakki Kulübü için inşa edilen ve halen Halk Eğitim Merkezi olarak kullanılan binanın hem mimarlığını hem inşaat mühendisliğini yapmış, bu binanın iç mekân süslemeleri de onun elinden çıkmıştır. Sivil mimari örnekleri içerisinde daha çok Türk ev tipleri üzerinde çalışmış, bu evlerin iç ve dış donanımıyla Türk ruhunu en iyi şekilde yansıttığını söylemiştir. Rifat Osman'ın tarihçiliğine destek veren dikkate değer tarafı ressamlığıdır. Onun fırçasından veya kaleminden çıkmış Edirne resimleri Edirne tarihi için vazgeçilmez birer kaynaktır. Ayrıca çektiği fotoğraflardan oluşan albümleri de Edirne için büyük önem taşır. Süheyl Ünver'e yazdığı on yıllık zaman dilimine yayılan mektupları Edirne şehrinin

Rifat Osman'ın ev çizimlerinden biri



Rifat Osman

bir kütüğü niteliğindedir. Aynı zamanda Edirne Türk ve İslâm Eserleri Müzesi'nin kurucusu olan Rifat Osman müzeye birçok mezar taşının naklini gerçekleştirmiş, Selimiye Kütüphanesi'nde çalışarak yazma eserleri gün ışığına çıkarmıştır. Ölümünden sonra İsmail Hakkı Uzunçarşılı ve Süheyl Ünver'in aracılığı ile Edirne tarihi ve Edirne Sarayı'na dair not defterleri ve tabloları Türk Tarih Kurumu tarafından satın alınmıştır.

Eserleri. 1. *Edirne Rehnümâsı* (Edirne 1336; nşr. Ratip Kazancıgil, Edirne 1994). 2. *Edirne Sarayı*. Süheyl Ünver tarafından tamamlanarak yayıma hazırlanmıştır (Ankara 1957). 3. *Edirne Evleri*. Yine Süheyl Ünver tarafından neşre hazırlanan bu esere (İstanbul [1976]) Ünver'in Edirne evleri ve konakları hakkındaki çalışması da eklenmiştir (s. 3-36). 4. *Edirne Şehir Tarihi Kronolojisi*. Rifat Osman'ın imkânsız hareketle tâdil ve küsmal edilen bu eser Ratip Kazancıgil imzasıyla yayımlanmıştır (Edirne 1995). *Millî Mecmua*, *Hayat Mecmuası* ve *İstanbul Şehremâneti Mecmuası*'nda Edirne tarihiyle ilgili makaleleri neşredilen Rifat Osman'ın Türk Tarih Kurumu tarafından satın alınan terekesinde yayıma hazır bazı eserleri bulunmaktadır.

BİBLİYOGRAFYA :

Rifat Osman, *Edirne Sarayı* (nşr. A. Süheyl Ünver). Ankara 1957, s. IX-X, XI-IV; a.mlf., *Dr. Rifat Osman'a Göre Edirne Evleri ve Konakları* (nşr. A. Süheyl Ünver), İstanbul 1983, s. 3-36; a.mlf., *Edirne Rehnümâsı* (nşr. Ratip Kazancıgil), Edirne 1994, neşredenin girişi, s. 5-9; A. Süheyl Ünver, *Edirne Sarayı*, 1339, Süleymaniye Ktp., Defter, nr. 3; a.mlf., *Dr. Rifat Osmanname*, Süleymaniye Ktp., Defter, nr. 792; a.mlf., "Edirne Medeniyetimiz ve Tezyinî Misâlleri", *Edirne: Edirne'nin 600. Fetih Yıldönümü Armağan Kitabı*, Ankara 1965, s. 243-251; a.mlf., "Bir Tıp Âlimi Doktor Rifat Osman Bey Öldü", *Vakit*, İstanbul 1 Haziran 1933; a.mlf., "Dr. Rifat Osman'a Göre Bizde Radyolojinin Başlangıcı", *Tedavi Kliniği Laboratuvarı*, VII/28, İstanbul 1937, s. 189-196; a.mlf., "Dr. Rifat Osman'a Göre Edirne'de

İki Buçuk Asır Önce Çiçek Aşısı", *GDAAD*, I (1972), s. 253; a.mlf., "The Yalis (Waterside Residences) and Boats of Edirne", *Svenska Forskningsinstitutet i Istanbul Meddelanden*, IV, Stockholm 1979, s. 99-101; Osman Nuri Ergin, *Muallim M. Cevdet'in Hayatı, Eserleri ve Kütüphanesi*, İstanbul 1937, s. 22, 91, 280, 360; a.mlf., "Dr. Rifat Osman Bey", *İstanbul Belediye Mecmuası*, sy. 71-72, İstanbul 1930, s. 416-417; Cevdet Çulpan, *Tosyavîzâde Dr. Rifat Osman: 1874-1933, Hayatı ve Eserleri*, İstanbul 1959; Tefik Bıyıklıoğlu, *Trakya'da Millî Mücadele*, Ankara 1987, I, 275, 346-347; Ratip Kazancıgil, *Edirne Sarayı ve Yerleşim Planı*, Edirne 1994, s. 10, 12 vd.; Ahmed Güner Sayar, *A. Süheyl Ünver (Hayatı, Şahsiyeti ve Eserleri) 1898-1986*, İstanbul 1994, s. 155-160; Semavi Eyice, "Edirne (Mimari)", *DİA*, X, 432, 434.



AHMET GÜNER SAYAR


RIFAT SÜLEYMAN EFENDİ

(ö. 1139/1726'dan sonra)

Bestekâr, devlet adamı.

İstanbul Üsküdar'da doğdu. Adı Süleyman, mahlası Rifat'tır. Üsküdarlı diye de tanınır. On yedi yaşında hıfzını tamamlayıp dinî ilimlerde öğrenim gördükten sonra kadılık makamına kadar yükseldi. Bu sebeple Kadı veya Molla olarak da anılır. III. Ahmed devrinin müsikîşinasları arasında önemli bir yeri olan ve özellikle sesinin güzelliğiyle bilinen Rifat Süleyman Efendi ayrıca bestelediği eserlerle meşhur olmuş, daha çok din dışı besteleriyle tanınmıştır. Esad Efendi onun beste, semâi ve şarkı formunda yirmi kadar bestesinin bulunduğunu kaydetmiş (*Atrabü'l-âsâr*, vr. 14^a). Sadettin Nüzhet Ergun ise Rifat Süleyman Efendi'yi dinî eser bestekârları arasında saydıktan sonra râhatülervah makamındaki durağı ile evic makamındaki ilâhisinin güftesini vermiştir (*Türk Musikisi Antolojisi*, I, 125, 322, 323; ayrıca bk. Müstakimzâde, vr. 107^b). Rifat Süleyman Efendi'nin vefat tarihi hakkında bilgi bulunmamakla birlikte Mehmet Suphi Ezgi, 1139 (1726) tarihli bir fasıl mecmuasında isminin geçmesi dolayısıyla onun bu tarihte hayatta olması gerektiğini belirtmiştir (*Nazarî-Amelî Türk Musikisi*, I, 87). Bestelerinden bazılarının güftesi kendisine ait olan Rifat Süleyman Efendi'nin günümüze on bir bestesinin ulaştığı bildirilmektedir. Bunların altısı beste, diğerleri semâi formundadır (*BTMA*, II, 235). Suphi Ezgi onun kürdî, segâh ve uşşak makamlarındaki besteleriyle bûselik aşiran yürük semâisinin notalarını vermiştir (*Nazarî-Amelî Türk Musikisi*, I, 86-87, 90-92, 175-176; IV, 66-68).

BİBLİYOGRAFYA :

Ebüshakzâde Esad Efendi, *Atrabü'l-âsâr*, İÜ Ktp., nr. 6204, vr. 14^a; Şengül Sağman, *Müstakimzâde'nin "Mecmûa-i İlahiyyât" Adlı Güfte Mecmuası* (yüksek lisans tezi, 2001), MÜ Sosyâl Bilimler Enstitüsü, vr. 107^b; Suphi Ezgi, *Nazarî-Amelî Türk Musikisi*, İstanbul 1933-40, I, 86-87, 90-92, 175-176; IV, 66-68; Sadettin Nüzhet Ergun, *Türk Musikisi Antolojisi*, İstanbul 1942, I, 125, 322-323; Sadun Aksüt, *Türk Musikisinin 100 Beste-kârı*, İstanbul 1993, s. 48; Özalp, *Türk Musikisi Tarihi*, I, 439; Öztuna, *BTMA*, II, 235. 

DİA

RİHLE

(bk. SEYAHATNÂME).

RİHLE

(الرحلة)

Hadis öğrenmek için yapılan yolculuklara verilen ad.

Sözlükte "yola koyulmak; bir şeyin sırtına binmek" anlamlarındaki *rahl* kökünden türeyen *rihle* kelimesi, terim olarak "hadis öğrenmek (talebül'-hadis) ve râvi hakkında bilgi edinmek için seyahate çıkma" mânâsında *er-rihle fi talebül'-hadis* şeklinde kullanılır. Bu yolculuğa çıkan kimseye *râhil*, bu maksatla çok yolculuk yapanlara *rahhâle*, *ruhle*, *cevvâle*, *tavvâfûl'-ekâlim* denir. Rihle muhaddislerle görüşmek, mevcut rivayetleri derlemek ve hadisle ilgili bilgilere ulaşmak amacıyla yolculuk yapmayı da ifade eder. Tanınmış pek çok musannif, önceki hadis mecmualarında mevcut hadisleri dinlemek ve rivayet icâzeti almak üzere uzun yolculuklara çıkmıştır (Sezgin, s. 37, 75-77). Goldziher, rihleyi ilk üç asırda çeşitli bölgelerdeki şifahî hadis kültürünü derlemek için yapılmış faaliyetler olarak kabul etmiş olup (*Muslim Studies*, II, 165-167) onun bu değerlendirmesi, ilk üç asırdaki ilim yolculuklarını sadece şifahî rivayetlerle sınırlı tutması ve yerel hadis kültürünü toplama şeklinde algılaması dolayısıyla yanlıştır.

Rihlenin meşruiyetine, genellikle Kur'ân-ı Kerim'de anlatıldığı üzere Hz. Mûsâ'nın yol arkadaşı gençle birlikte ilim uğrunda yolculuk etmesi (el-Kehf 18/60-82) ve bir bedvînin Resûl-i Ekrem'e gelerek elçisinin söylediği sözleri tahkik etmesi (Müslim, "İmân", 12) delil gösterilmiştir. Buhârî ise *el-Câmi'u's-şâhih*'inde ("İlim", 26), bir kadının Ukbe b. Hâris'e hem kendisine hem yeni evlendiği hanımına süt emzirdiğini söylemesi üzerine onun bu iddiayı Resûl-i Ekrem'e sormaya gelişini rihleye delil gösterir. Rihlenin akfî dayanağı ise elde edilen

âfî isnadlar sayesinde seneddeki râvi sayısının azalması sebebiyle rivayetteki yanlış ihtimalinin de azalacak olmasıdır. Öte yandan bazı hadis âlimleri, daha çok râvinin tenkidıyla meşgul olmanın münekkidi daha derin araştırmaya ve titiz davranmaya sevkedeceği gerekçesiyle nâzil isnadı makbul saymış, fakat daha fazla rivayet toplamak amacıyla yapılan rihleyi gereksiz bulmuştur. Rihlenin âfî isnad elde edilmesi yanında bir diğer faydası da meşhur hadis hâfızlarıyla tanışarak onlardan faydalanmaktır (Hatîb el-Bağdâdî, *el-Câmi'*, II, 223).

Rihlenin ilk uygulamaları Resûl-i Ekrem dönemine kadar gider. Hz. Muhammed'in peygamber olduğunu duyan bazı kimşeler onu tanımak, Kur'an'ı, İslâm esaslarını ve yeni dinin tatbikatını öğrenmek amacıyla yanına gelirler, ihtiyaç duydukları bilgileri öğrendikten sonra kabilelerine dönüp oradakilere anlatırlardı. Her ne kadar bu seyahatler İslâmiyet'i öğrenmeye yönelik ise de bu vesileyle hadis de öğrenilir ve diğer insanlara öğretilirdi. Bilinen anlamıyla rihle faaliyeti başlamadan önce özellikle hac ve umre ziyareti dolayısıyla Hicaz'a gelenler, gerek yolculukları sırasında gerekse mukaddes topraklarda hadis ehliyle karşılaşmış onlardan hadis öğrenirlerdi. Rihlenin daha çok rivayet almak veya rivayeti teyit etmek amacıyla yapılması tâbiîn dönemine rastlar. Ancak bazı çağdaş müelliflerin iddialarının aksine (Hamza Abdullah Melîbârî, s. 87-88) Hz. Peygamber'in vefatından sonra hadis öğrenmek için hac güzergâhı dışında yolculuk yapılması işi bazı sahâbîlerle sınırlı değildir. Ashabın kendi aralarındaki yolculukları, Resûlullah'tan bizzat duydukları haberleri arkadaşlarının bilgisiyle kontrol etme ve duymadıkları bir haberi ilk ağızdan dinleme düşüncesine dayanmaktaydı. Resûl-i Ekrem'in ilim öğrenmeye teşvik etmesi ve ashabın bir tek hadis için bile seyahate çıkması tâbiîn neslini etkilemiş, onların bu uygulaması VI. (XII.) yüzyılın başlarına kadar sürmüştür.

Hadislerin II (VIII) ve III. (IX.) yüzyıllarda büyük ölçüde hadis külliyatı şeklinde derlenmesinden sonra da rivayetin geçerli olabilmesi için hadislerin bizzat hocadan alınması şartı aranmış ve bu amaçla rihlelere devam edilmiştir. Hıfz, kitâbet ve icâzetin birbirini takviye edecek biçimde varlığını sürdürmesinde rihle çok önemli katkılar sağlamış, ancak zamanla yazma işinin belirli esaslara bağlanması, icâzetle kitapların rivayete izin verilmesi, kitaba olan güvenin artması gibi hususlar rihlelerin azalmasına yol açmış ve Ebû Abdullah İbn