

RODOSÇUK

(bk. TEKİRDAĞ).

RODRIGO DIAZ de VIVAR

(bk. SİD).

ROEMER, Hans Robert
(1915-1997)

Alman şarkiyatçısı.

Trier'de doğdu. Eğitimini Bonn, Berlin ve Göttingen'de tamamlayarak 1938 yılında Walter Hinz'in denetiminde Şah II. İsmâil sonrası İran hakkında doktora yaptı (*Der Niedergang Irans nach dem Tode Ismâ'il des Grausamen [1577-81]*, Würzburg 1939). 1949'da Mainz'deki Akademie der Wissenschaften und der Literatur'ün yöneticiliğine getirildi. Ertesi yıl doçent oldu. 1951'de yazdığı *Probleme der Hafizforschung und der Stand ihrer Lösung* adlı kitabını başında bulunduğu akademinin yayınları arasında çıkardı (Mainz 1951). Ardından doçentlik çalışmasını yayımladı (*Staatsschreiben der Timuridenzeit. Das Šaraf-nâma des 'Abdallâh Marwârid in kritischer Auswertung*, Wiesbaden 1952). 1956'ya kadar *Veröffentlichungen der Orientalischen Kommission (VOK)*, *Zeitschrift der Deutschen Morgenländischen Gesellschaft (ZDMG)* ve *Abhandlungen für die Kunde des Morgenlandes (AKM)* gibi şarkiyat dergilerinin editörlüğünü üstlendi. 1956'da Mainz'deki Akademie der Wissenschaften und der Literatur'de profesör olan ve çalışmalarını Safevî tarihi ve edebî kaynakları üzerine yoğunlaştıran Roemer, önce Tâcüsselmânî'nin Timur'un ölümünden başlayarak 1409 yılına kadar geçen olayları içine alan *Şemsü'l-ħüsn* adlı kitabını neşre hazırladı (*Šams al-ħusn: Eine Chronik vom Tode Timurs bis zum Jahre 1409*, Wiesbaden 1956). Zaman zaman İran tarihi dışına çıkarak İslâmî dönem Mısır tarihiyle de ilgilendi; uzman olarak tayin edildiği (1956) Kahire'deki Alman Arkeoloji Enstitüsü'nde Arapça eserlerin neşrine gayret etti ve Mısır'la ilgili makaleler yazdı. Bu arada İbnü'd-Devâdârî'nin *Kenzü'd-düer* ve *câmi'u'l-ğurer* isimli dokuz cüzlük tarihinin dokuzuncu cüzünü yayımladı (Kahire 1379/1960).

Şarkiyat kongrelerinin devamlı katılımcıları arasında bulunan Roemer, bu kongre-

lerde araştırmacıların çalışmalarını sürdürebilecekleri dâimî şarkiyat merkezleri oluşturulması için konuşmalar yaparak özellikle Beyrut'taki Alman Arkeoloji Enstitüsü'nün kurulmasını sağladı. Kahire'deki görevi sırasında (1956-1960) daha önceki görevi yalnız eski Mısır arkeolojisiyle ilgilenen enstitüyü İslâm araştırmalarına da yönlendirdi ve bu alandaki faaliyetlerin öncüsü oldu. Mısır'daki görevinden sonra Beyrut'ta kuruluşunu gerçekleştirdiği Orient-Institut der Deutschen Morgenländischen Gesellschaft'ın müdürlüğüne getirildi. 1963'te aldığı davet üzerine Freiburg Üniversitesi'ne intisap etti ve 1983'te emekliye ayrılıncaya kadar burada İslâm tarihi okuttu. Ayrıca Deutschen Morgenländischen Gesellschaft'ın sekreterliğini ve arkasından başkanlığını yürüttü. Beyrut Orient-Institut onun doğumunun 65. yıl dönümünde bir armağan kitabı neşretti (bk. bibl.). Roemer 15 Temmuz 1997 tarihinde öldü.

Roemer'in eserleri özellikle Timur, Timurlular ve Safevîler üzerine yoğunlaşmış olup bu konularda çalışma yapanlar için başlıca kaynak durumundadır. Bunların en önemlisi, önce *The Cambridge History of Iran*'in (I-VI, Cambridge 1968-1986) VI. cildinin 1-350. sayfaları arasında İngilizce'si ve daha sonra Beyrut Orient-Institut tarafından müstakil kitap halinde genişletilmiş Almanca'sı (*Persien auf dem Weg in die Neuzeit*, Beirut 1989) yayımlanan 1350-1750 yılları arası İran tarihidir. Roemer'in yukarıda adları verilenlerden başka Almanca, İngilizce, Fransızca kaleme alınmış kitap, makale, ansiklopedi maddesi, tenkitli neşir, kitap tanıtımı vb. olmak üzere 200 civarında çalışması bulunmaktadır (1979 yılına kadar yazdıklarının listesi için bk. *Die Islamische Welt*, s. 691-702). Roemer meslektaşı Albrecht Noth ile birlikte İranist Bertold Spuler'in 70. doğum yıl dönümünde bir armağan kitabı da yayımlamıştır (*Studien zur Geschichte und Kultur des Vorderen Orients: Festschrift für*

Bertold Spuler zum siebzigsten Geburtstag, Leiden 1981).

BİBLİYOGRAFYA :

Die Islamische Welt zwischen Mittelalter und Neuzeit: Festschrift für Hans Robert Roemer zum 65. Geburtstag (ed. U. Haarmann – P. Bachmann), Beirut 1979, s. 691-702, ayrıca bk. U. Haarmann'ın önsözü, s. XV-XVI; Yahyâ Murâd, *Mu'cemü es-mâ'i'l-müsteşrikin*, Beyrut 1425/2004, s. 408-409; E. Glassen, "Hans Robert Roemer zum Gedenken", *ZDMG*, CXLVIII (1998), s. 1-6; U. Haarmann, "Zum Gedenken: Hans Robert Roemer (18.2.1915-15.7.1997)", *WI*, XXXVIII (1998), s. 1-8.



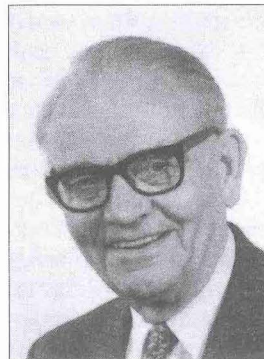
MUSTAFA L. BİLGE

ROKOKO**XVII. yüzyılın sonu ile XVIII. yüzyılın başında**

Fransa'da gelişen ve daha sonra Türk süsleme sanatında görülen bir üslûp.

Fransızca'da "çakıl döşeme, çakıllık" anlamına gelen *rocailles* kelimesinden türetilmiştir; barok sanatın takipçisi ve daha süslüsü olan bir üslûbu ifade eder. Rokoko terimi ilk defa Geç Rönesans dönemi bahçe düzenlemelerinde, yapay mağaraların iç süslemelerinde, yol kaplamalarında, daha sonra da XVIII. yüzyılın kuyumculuk işlerinde, porselen biblolarında, heykel kaidelerinde vb. uygulanan deniz kabuğu, çakıl taşı, bunların yanı sıra eğrelti otu, hurma dalı, mercan, tüy, sorguç, girland, fiyong gibi daha çok doğaya ait formların stilizasyonunu anlatmak amacıyla kullanılmıştır. Bu üslûpta "S" ve "C" motifleri belirgin biçimde birbirine bağlanarak sonsuza uzanan varyasyonlarla ve bunların dinamik etkileriyle hareketli, canlı dekorlar meydana getirir.

XVII. yüzyılda birçok Avrupa ülkesi gibi Fransa da İtalya'dan etkilenmiş ve Fransız sanatçıları barok sanatı özellikle dekorasyon alanında kabullenerek Fransız rokocosunu oluşturmuşlardır. Fransız rokoko sanatı daha ziyade bir iç dekorasyon tarzıdır. Dolayısıyla, birçok sanat tarihçisinin barok sanattan kesin sınırlarla ayırmadığı ve bu sanatın bir bölümü olarak kabul ettiği rokokonun esasının mimarideki bir değişiklik olmayıp genellikle mekânların dekorasyonundaki bir yaratıcılık olduğu söylenebilir. Türkiye'de rokoko, 1720-1721 yıllarında Paris elçisi olan Yirmisekiz Çelebi Mehmed Efendi'nin yurda dönmesinden, *Fransa Sefâretnâmesi* adlı eseriyle Fransa Kralı XV. Louis'nin gönderdiği ve devrin sanatı özelliklerini yansıtan hediyeleri Sultan III. Ahmed'e sunma-



Hans Robert Roemer

sından sonra görülmeye başlanmış, kısa sürede Osmanlı sanatçıların etkisi altına almıştır. Osmanlı sanatının klasik dönemine ait en görkemli eserlerinin arkasından gelen ve Batı'nın etkisiyle alışılmadık dışarıda farklı manzaralar sergileyen rokoko tarzı çalışmalar önceleri sadece Avrupa taklidi olarak görülmüş, ancak zamanla halk bu türe alışmış ve onu sevmiştir.

Osmanlılar'daki rokoko süsleme Avrupa rokocosuna benzemekle beraber ondan farklı olarak Türk rokocosu denilen ve örneklerine daha çok mimari eserlerde, kitap tezhiplerinde, mezar taşları, ahşap, madeni eşya ve kumaşlar üzerinde rastlanan ayrı bir üslup oluşturmuştur. Topkapı Sarayı'nda I. Mahmud döneminde yeniden dekore edilen Şehzadeler Mektebi adındaki odanın süslemeleri bu üslubun ilk örneklerinden biri sayılır. Yine I. Mahmud ve III. Osman zamanlarında Hünkâr Hamamı önündeki Hazine Odası, Hünkâr Sofası, Başhaseki Dairesi'nin alt katı, Vâlide Sultan Dairesi'nin girişi yanındaki oda (Vâlide Şahnişi) ile III. Selim'in ve annesi Mihrişah Sultan'ın dairelerindeki süslemeler de başlıca örneklerdendir. Alay Köşkü'nün giriş odasındaki kenar bordüründe geometrik formların arasında çiçekler, ikinci odada ise aynı üslupta saksı içerisinde çıkan yapraklar ve uzun dallar yer almaktadır. Üçüncü oda, gölgeli dalların çeşitli kompozisyonlar oluşturduğu daha ince bir işçilikle süslenmiştir. Sofa Köşkü'nde empire tarzına yakın desenlerin yanında kıvrık dallar arasında çiçek buketleri ve meyveler görülür. Ayazma Camii kubbesinin ortasında sülüs âyetlerle gri, yeşilin tonları, vişne çürüğü, aşı kırmızısının hâkim olduğu yapraklı saksı formları ve içlerinden çıkan çiçek demetleri bulunmakta, rokoko mermer taş işçiliği mihrabı tamamlamaktadır. İstanbul'un XVIII ve XIX. yüzyıllara ait Dolmabahçe, Beylerbeyi ve Yıldız sarayları başta olmak üzere resmî, sivil ve dinî binaların hemen tamamında uygulanan rokoko üslubu süslemeler Kahire (Mehmed Ali Paşa Camii) ve Bursa (Murâdiye Camii'nin boyalı alçı mihrabı) gibi imparatorluğun başlıca şehirlerinde de önemli örnekler vermiştir.

Dolmabahçe Camii'nde birkaç üslubu birlikte gösteren süslemelerde geniş yapraklar, dallar, çiçekler yer almakta, çiçek demetlerinde rokoko üslubunun özellikleri görülmektedir. Ortaköy Camii'nin (Büyük Mecidiye Camii) cephelerinde yer alan barok-rokoko tarzındaki kabartma süslemeler yanında içeride istirdiye kabuğunu andı-

ran formlar ve bunların arasında bulunan yeşil renkli dallarla bu tarz süslemeler vardır. Küçüksu Kasrı'nın dış cephesine de Abdülâziz devrinde rokoko tarzında kabartma süslemeler yapılmıştır.

Galata Mevlevihânesi'nde semahâne taavanında barok, rokoko ve empire özellikler gösteren eklektik üslupta süslemeler bulunmaktadır. Saksı formları, bunlardan çıkan çiçekler, rokoko süslemeler ve geleneksel çiçeklerle ahşap kabartma yaprak formları bir arada ele alınmıştır. Galatasaray Mekteb-i Sultânîsi'nde öğrenci dolaplarının bulunduğu duvarda çerçeve formları içinde yer alan İstanbul manzaraları etrafında bitkisel kompozisyonlar ve çiçek buketleri barok ve rokoko karışımı süslemelerdir.

Dolmabahçe Sarayı'nda barok, rokoko, empire süsleme üsluplarının etkileri görülmektedir. Sarayın kalem işi yönünden en mükemmel yeri olan Muayede Salonu'nda kemerler rokoko tarzı süsleme özelliklerini yansıtmaktadır. Pandantiflerde çiçekli vazolar, kubbe eteğinde yüklü, kıvrımlı, kartuşlu, istirdiye kabuklu, vazolu bir süsleme kuşağı yer almaktadır. Dış cephelerde ve içeride barok rokoko süslemeleri görülen İhlamur Kasrı daha karma bir dekorasyona sahiptir. Beylerbeyi Sarayı'nda bezemeler rokoko ve empire tarzında örnekler göstermekte, Yıldız Sarayı bünyesindeki Şâle Köşkü'nün odalarında ve salonunda zengin rokoko ve empire dekorasyon bulunmaktadır.

Öte yandan tezhip sanatının XVIII. yüzyılın ortalarından itibaren Fransız rokocosunun tesiri altına girdiği görülmektedir. Bu dönemde klasik kompozisyonlar yavaş yavaş terk edilmiş, kitap süslemelerinde "C" ve "S" kıvrımlarından oluşan formlarla beraber kurdeleyle bağlanan çiçek demetleri, vazolu çiçekler gibi rokokonun yeni motifleri yer almaya başlamıştır. Bu tarzda yapılan süslemelerin en güzel örneklerinin hilye ve diğer hat levhalarında bulunduğu söylenebilir. Kazasker Mustafa İzzet Efendi'nin 1870 ve 1873'te, Filibeli Ârif Efendi'nin 1888'de yazdığı hilye-i şeriflerdeki rokoko tezhipler bunların en önde gelenleridir. Ayrıca bu dönemde Türk sanatında şükûfe tarzı adını alan, natüralist anlayışta bir çiçek süslemesi akımı ortaya çıkmıştır. Ancak bu akımın sadece Fransız rokocosunun uzantısı Batı taklidi olduğu söylenemez. Bunda Türk sanatçıların geçmişten aldıkları zengin desen bilgisinin de etkisi büyüktür. Topkapı Sarayı Harem Dairesi'ndeki yemiş odasının süslemeleri, Ali Üsküdarî tezhipleri, ruganî cilt



Rokoko süslemeli bir serlevha (TSMK, Mehmed Reşad, nr. 901)

süslemeleri, *Tuhfe-i Gaznevî Mecmuası* yazmalarının süslemeleri ve edirnekârî süslemeler bu akımın en güzel örnekleri arasında sayılabilir. Rokoko süslemenin güzel örneklerine fermanlarda da rastlanır.

BİBLİYOGRAFYA :

Yirmisekiz Çelebi Mehmed Efendi'nin Fransa Sefaretnamesi (haz. Beynun Akyavaş), Ankara 1993, tür.yer.; *Sicill-i Osmânî*, IV, 226; Faik Reşit Unat, *Osmanlı Sefirleri ve Sefaretnameleri* (nşr. Bekir Sıtkı Baykal), Ankara 1968, s. 53-58; M. Levey, *The World of Ottoman Art*, London 1975, s. 112-127; Murat Özdemir, *18. Yüzyıl Avrupa Sanatında Rokoko Anlayışın Resim Sanatına Etkileri* (sanatta yeterlik tezi, 2001), Dokuz Eylül Üniversitesi Sosyal Bilimler Enstitüsü, s. 137; Şule Aksoy, "Kitap Süslemelerinde Türk-Barok-Rokoko Üslubu", *Kültür Sanat*, sy. 6, Ankara 1979, s. 126-127.



HATİCE AKSU

ROMAN

Zamanı, mekânı, olayları ve kişileriyle gerçek hayata ve kurguya dayanan, çok çeşitli anlatım tekniklerinin kullanıldığı edebî eser türü.

Fransa'da "bilim dili Latince'nin karşılığında gelişen halk dili" mânasındaki roman kelimesi önceleri bu dille yazılan hikâyelere ve ilkel roman örneklerine ad ol-