

da demiryolu şebekesini inceleyen İngiliz komisyonunun raporu da hatların bu durumda kabul edilemeyeceğini gösteriyordu. Bu rapor üzerine Bâbiâli hatların kabulüne yanaşmadı. Bundan sonra uzun süren bir ihtilâf dönemi başladı. 18 Mayıs 1872 tarihli şartnameye göre taraflar ihtilâfın bu ilk safhasında bir hakem heyeti oluşturmuşsa da ülkenin Balkan isyanları ile başlayıp Osmanlı-Rus harbi ile devam eden bir savaş sürecine girmesi yüzünden heyetin toplanması mümkün olmadı. İsyancılar ve Rus harbi esnasında Rumeli demiryollarından bağlantı hatlarının yapılamamış olması ve hatların savaş alanlarına kadar uzamaması sebebiyle ancak sınırlı bir fayda sağlanabildi.

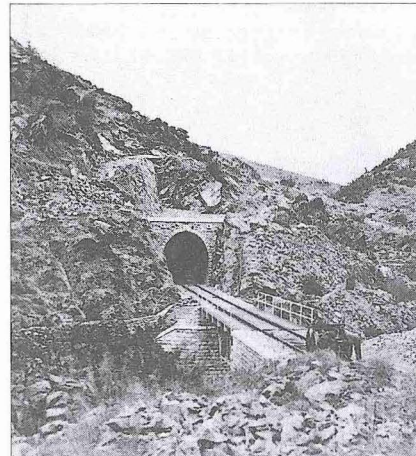
1877-1878 Osmanlı-Rus Savaşı'ndan sonra yapılan Berlin Antlaşması ile Osmanlı Devleti, Rumeli demiryolları üzerindeki bütün haklarını muhafaza etti. Yine aynı antlaşma uyarınca Rumeli demiryollarının Avrupa hatları ile birleştirilmesi karara bağlandı. Bu çerçevede Osmanlı Bankası ile Comptoir d'Escompte şirketinin oluşturduğu Rumeli Demiryolları Hutût-İltisâkiyesi İnşaat Şirketi bağlantı hatlarının yapımını üstlendi. Şirket, Belova'dan Bulgar sınırındaki Vakarel'e kadar olan 46 kilometrelik hatla Üsküp'ten Sırp sınırındaki İvronya'ya kadar olan 85 kilometrelik hatın inşaatını gerçekleştirecekti. İnşaatın tamamlanmasından sonra İstanbul'dan Viyana'ya gidecek ilk tren olan ünlü Şark Ekspresi 12 Ağustos 1888 tarihinde Sirkeci Garı'ndan hareket etti. Böylece Tanzimat paşalarının en büyük emellerinden biri olan Osmanlı Devleti'nin demiryolu ile Avrupa'ya bağlanması düşüncesi otuz üç yıl sonra gerçekleşmiş oldu.

Osmanlı Devleti ile Baron Hirsch arasındaki ihtilâf, 1875 yılından 1888'e kadar tarafların karşılıklı talepleri yüzünden âdetâ içinden çıkılmaz bir hal aldı. Bu arada Baron Hirsch'in sahibi bulunduğu Rumeli Demiryolları İşletme Şirketi 1878'de Avusturya tâbiyetine geçti ve Şark Demiryolları Şirketi adını aldı. Osmanlı Devleti, şirketin her yıl hükümete ödemek zorunda olduğu kilometre başına 8000 frankı talep etmekteydi. Şark Demiryolları Şirketi ise devletin yapımını üstlendiği hatları tamamlamadığı ve bağlantıların kurulmadığı dönemde zarara uğradığını ileri sürmekteydi. 1888'de toplanan hakem heyeti esas ihtilâflarda anlaşma sağlayamadı. Bunun üzerine beşinci hakem olarak Alman hukukçusu Gneist seçildi. 25 Şubat 1889 tarihinde kararını veren Gneist, Baron Hirsch'i Osmanlı Devleti'ne 27.500.000

frank ödemeye mahkûm etti. Ardından Baron Hirsch, Rumeli demiryolları işletmeciliğinden çekilmeye karar verdi. Deutsch Bank ve Wiener Bank Verein tarafından oluşturulan Şark Demiryolları Bankası, Hirsch'in hisselerini satın aldı. Böylece Rumeli demiryollarında Alman sermayesi hâkim duruma geldi.

Rumeli demiryollarının 1878'den sonra Doğu Rumeli vilâyeti içinde kalan 309 kilometrelik bölümü zaman zaman Bulgar saldırılarına hedef oldu ve Bulgarlar bu hatları denetim altına almanın yollarını aradı. II. Meşrutiyet'ten sonra bir dizi demiryolu grevi meydana geldi. Bu durumu bahane eden Bulgaristan, Şarkî Rumeli'deki demiryolu hatlarını ele geçirdi. Osmanlı Devleti bunu protesto ettiyse de Bulgaristan'ın bağımsızlığını ilân etmesinden sonra 42 milyon franklık bir tazminat karşılığı hatları Bulgarlar'a bıraktı (1909). 1910-1912 yıllarında Sirkeci-Yeşilköy arasında 18 kilometrelik çift hat yapıldı ve aynı dönemde 46 kilometrelik Babaeski-Kırklareli hattı inşa edildi. 1912-1918 yıllarında cereyan eden Balkan ve I. Dünya savaşları neticesinde Osmanlı Devleti'nin Avrupa topraklarındaki demiryolları 337 kilometreye indi. Lozan Antlaşması ile tesbit edilen sınırlara göre İstanbul-Edirne arasındaki hattın 33 kilometresi Yunan topraklarında kaldı. İstanbul'dan Edirne'ye gidecek trenler Yunan toprağına girip buradan tekrar Türk tarafına geçerek Edirne'ye ulaşacaktı. Rumeli demiryolları, işletme şirketiyle yapılan 25 Aralık 1936 tarihli mukavele ile 6 milyon lira karşılığında millileştirildi.

Rumeli demiryollarının Selânik-İstanbul hattının 228. kilometresindeki bir tünel



Osmanlı Devleti'nin Rumeli demiryollarından kalan borçları ise 1954 yılına kadar ödenmeye devam edildi. 4 Ekim 1971'de işletmeye açılan 67 kilometrelik Pehlivan-köy-Edirne hattı ile İstanbul-Edirne arasındaki bağlantı doğrudan Türk topraklarından geçecek şekilde düzenlendi. Halen İstanbul-Edirne demiryolu 229 kilometredir. Edirne'den 20 km. mesafede bulunan Kapıkule'den Bulgaristan yoluyla Avrupa hatlarına bağlanmaktadır.

BİBLİYOGRAFYA :

Actes de la concession des chemins de fer de la Turquie d'Europe, Constantinople 1874; *La question des chemins de fer de la Turquie d'Europe devant l'opinion publique*, Constantinople 1875; Ed. Engelhardt, *La Turquie et le Tanzimat*, Paris 1884, II, 39, 42; *Les chemins de fer de la Turquie d'Europe*, Paris 1885; M. S. G. Marghitch, *Etude sur les chemins de fer de l'Empire ottoman*, Bruxelles 1894, s. 9-37; Cevdet, *Ma'rûzât*, s. 202-205; Ch. Morawitz, *Les finances de la Turquie*, Paris 1902, s. 90-91; A. Du Velay, *Essai sur l'histoire financière de la Turquie*, Paris 1903, s. 250-260; *Décisions rendues par la commission arbitrale réunie à Constantinople en 1888*, Constantinople 1903; P. Imbert, *La renouveau de l'Empire ottoman*, Paris 1909, s. 61-89; Orhan Conker, *Les chemins de fer en Turquie et la politique ferroviaire turque*, Paris 1935, s. 18; *Şark Demiryolları Satın Alma Mukavelesi*, İstanbul 1942; Y. G. Çark, *Türk Devleti Hizmetinde Ermeniler*, İstanbul 1953, s. 168-171; J. Pechoux, *La naissance du rail européen en 1800-1850*, Paris 1970, s. 38; Vahdettin Engin, *Rumeli Demiryolları*, İstanbul 1993; Theodore Bent, "Baron Hirsch's Railway", *The Fortnightly Review*, new series, XLIV (1888), s. 229-239; Mehmed Câvid, "Rumeli Şimendiferleri", *Ulûm-i İktisâdiyye ve İctimâiyye Mecmuası*, 1/1, İstanbul 1324, s. 72-123.



VAHDETTİN ENGİN

RUMELİ KAZASKERİ

(bk. KAZASKER).

RUMELİHİSARI

İstanbul Boğazı'nın
Rumeli yakasında
XV. yüzyılda inşa edilen kale.

Yapıldığı dönemden itibaren Kal'a-i Cedîd, Kulle-i Cedîde, Yenicehisar, Yenihisar, Boğazkesen Kalesi, Boğazkesen Hisarı, Nikhisar (Güzelhisar), Başkesen Hisarı diye adlandırılmıştır. İnşa kitâbesi bulunmayan kalenin yapım tarihi dönemin Bizanslı tarihçisi Dukas'ta 1452 Mart ayı sonları olarak bildirilmekte, bunun yanında inşaatının çeşitli kaynaklardan varılan sonuçlara göre dört beş ay kadar sürdüğü kabul edilmektedir (*Ayverdi, Osmanlı Mi'mârîsi IV*,

s. 631). İstanbul'un fethinden önce Boğaz'ı kontrol altında tutmak için Fâtihten sonra Mehmed tarafından yaptırılan bu hisarın çevresinde aynı adla anılan bir semt oluşmuştur (bk. BOĞAZIÇI; İSTANBUL).

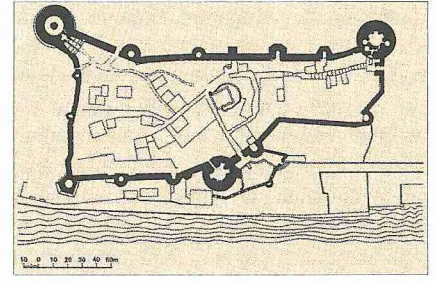
Fetihten önce Boğaz'dan Bizans'a izinsiz geçişleri önlemiş olan kale fetihten sonra stratejik önemini kaybetmiş ve devlet hapishanesi olmuştur. 1509 yılında depremde zarar gören hisar XVII. yüzyıl ortalarında bir yangın geçirmiştir. Osmanlı devrinde son olarak Sultan III. Selim zamanında (1789-1807) tamir edilmiştir. Daha sonra kendi haline terk edilen hisar en kapsamlı restorasyonu 1953'te görmüştür. Duvarlar, burçlar, dendanların yıkılan yerleri tamamlanmış, bu arada içeride zamanla oluşan mahallenin ahşap evleri ortadan kaldırılmış, orta alandaki caminin yeri bir sahne olarak düzenlenmiş, karşısındaki yamaçta kademelendirilmesiyle seyirciler için oturma yerleri oluşturulmuştur. Bu tamir ile hisar kurtarılmış olmakla birlikte arkada cami yerine inşa edilen açık hava tiyatrosu başta olmak üzere yapılan bazı ilâveler yapının tarihî karakterine uymaması sebebiyle eleştirilmiştir. Kale günümüzde Hisarlar Müzesi olarak hizmet vermektedir.

Kalenin inşa edildiği yerde vaktiyle bazı Bizans kalıntılarının var olduğu hakkında çeşitli görüşler ileri sürülmüştür (İA, IX, 774-775). Günümüzde Rumelihisarı adıyla tanınan kale yaklaşık dikdörtgen planda olup kuzey-güney doğrultusunda 250 m. uzunlukta, doğu-batı doğrultusunda 125 m. genişliktedir. Yapıda ayrıca, deniz yönündeki kapının önünde onu koruma amaçlı bir dış duvar olan Hisarpeçe yapıya paralel bir çıkıntı teşkil ederek yer almaktadır. Kale öncelikle üç büyük burcu ile (kule) göze çarpmaktadır. Bunlar, kuzey-güney doğrultusunda dağ tarafındaki ek-

sende tepelerin zirvelerinde inşa edilen iki büyük burç ile deniz tarafındaki eksende sahilde kuzeydeki büyük burçtur. Kalede üç büyük burçtan başka duvarlar arasında on üç küçük burç ve Hisarpeçe'nin üzerindeki bir küçük burç dahil olmak üzere toplam on yedi burç yer almaktadır. Kalenin inşaatında düzeltilmiş moloz taş ve taş aralarında az sayıda tuğla ile bilhassa kıyıya yakın kısımlarda sınırlı miktarda devşirme taş kullanılmıştır.

Hisarın yapısal özelliklerini tanıtan ilk kapsamlı araştırmayı A. Gabriel gerçekleştirmiştir. 1943'te yayımlanan eserinde yapıda öncelikle kavranan üç büyük kule A, B, C harfleriyle tanımlanmıştır; günümüzdeki yayınlarda da genellikle bu adlandırmaya devam edilmektedir. Bizanslı tarihçi Dukas'tan Fâtihten sonra Mehmed'in üç büyük kule hariç kalenin bütün inşaatının yapımını üstlendiği, üç büyük kulenin yapımını üç paşaya tevdi ettiği, buna göre sahildeki kuleyi (B kulesi) inşa etmeye Çandarlı Halil Paşa'yı görevlendirdiği öğrenilmektedir. Ancak A ve C kuleleri için hangi paşanın hangi kuleyi inşa ettirmekle görevlendirildiği belirtilmeden Sarıca ve Zağanos paşaların adları verilmektedir (Ayverdi, *Osmanlı Mi'mârîsi IV*, s. 627).

Kaledeki üç ana kuleyi yaptıranların kimler olduğu hakkında Dukas'tan farklı düşünenlerin olduğu, ayrıca Kemalpaşazâde kroniğinde Şehâbeddin Paşa'nın bir kule inşa ettirdiği gibi farklı bilgiler de vardır (Eyice, *İlgi*, sy. 47 [1986], s. 17). Günümüzde kuleler üstü açık iki kademeli dendanlı seğirdim yeriyile sonlanır. Ancak vaktiyle üzerinin kurşun levhalarla kaplı koni biçimli ahşap bir çatı ile örtülü olduğu düşünülmektedir. Bu durumu gösteren bazı resimler günümüze kadar gelmiştir. Kulelerin içinde kule yüksekliği boyunca silindirin

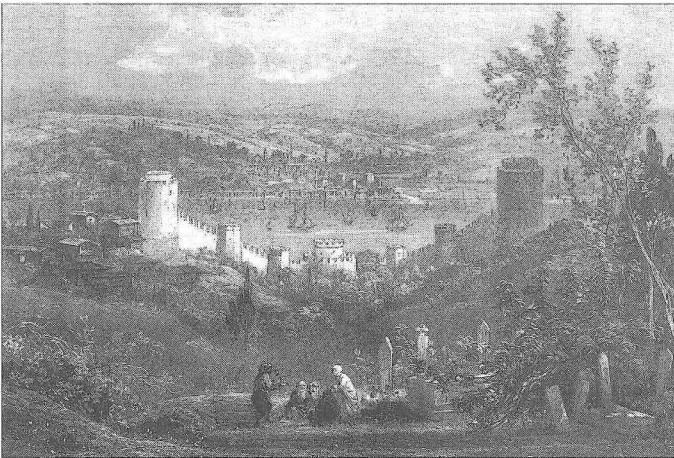


Rumelihisarı'nın planı

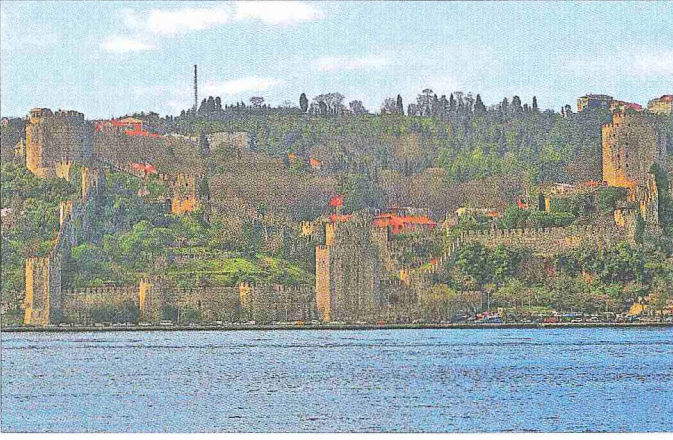
şeklinde büyük bir boşluk yer alır. Kulelerin duvar kalınlıkları içinde merdivenler, odalar ve havalandırma bacaları bulunmaktadır. Üzerlerinde bazı noktalara mazgallar açılmış, bazı yerlere çörtlenler eklenmiştir. Her kulenin kale içine açılan bir kapısı vardır.

A Kulesi (Sarıca Paşa Kulesi). Kalenin kuzeybatı köşesinde yer alan daire planlı kule 28 m. yüksekliğinde, dıştan 23,80 m. genişliğinde olup duvarı 7 m. kalınlığındadır. Üstte yuvarlak kemerli, altta lentolu açıklıklı kapı üzerinde yer alan kitâbe taşı boştur. Kulenin ortasında silindirik şeklindeki boşlukta yedi ahşap kat yer alır. Katlar ortada bir direk yanda duvara bindirilen meşe kirişlere oturtularak oluşturulmuştur. Sadece zemin katta ortadaki taşıyıcı direk korint başlıklı mermer sütundur, diğer katlardaki direkler meşe ağacından yapılmıştır. Yedinci katın üstü kubbe ile örtülüdür. Duvar kalınlığı içerisinde merdiven ve odalar yer alır. Odalardan biri geniş, penceresiz ve kuyu gibi derin oluşuyla farklılık arzeder. Zemin katındaki sütun ve başlık dışında kapının iki yanındaki söveler de devşirme sütundur.

B Kulesi (Çandarlı Halil Paşa Kulesi). Kalenin deniz tarafındaki eksende kuzey-güney doğrultusunda sahilde sıfır noktasında yer alır. Oniki kenar planlı kule 22 m. yüksekliğinde, dıştan 23,30 m. genişliğinde olup duvarı 6-6,50 m. kalınlığındadır. Üstte kemerli, altta mermer söveli ve lentolu açıklıklı kapı üzerinde kitâbe yoktur. Kulenin duvar kalınlığı içerisinde merdiven ve odalar yer alır. Ortasında vaktiyle alttaki bodrum katı dahil olmak üzere toplam dokuz ahşap zeminli katın olduğu anlaşılmakla birlikte bugün bu katlar mevcut değildir. Günümüzde üstteki dendanlı seğirdim yerinin tabanı betonarme olarak inşa edilmiş, buraya ulaşımı sağlayan bir asansör yerleştirilmiştir. Devşirme malzeme açısından zengin olan kulede özellikle deniz



XIX. yüzyıl ortalarında Rumelihisarı'nı gösteren bir gravür



Rumelihisari

cephesinde çeşitli parçalar görülür. Kule- nin doğu yönündeki iki yüzünde tuğlalar- la kare şeklinde ele alınmış Osmanlı ah- şap işleri formunda birer süs panosu var- dır.

C Kulesi (Zağanos Paşa Kulesi). Kalenin güneybatı köşesindedir. Daire planlı kule 21 m. yüksekliğinde, 26,70 m. genişliğinde olup duvarı 5-7 m. kalınlığındadır. Dış- tan basık kemerli olarak düzenlenen ka- pı üzerinde nesih hatla Arapça bir kitâbe yer alır. Kitâbede Fâtih Sultan Mehmed ile Zağanos Paşa'nın adının geçtiği, yapının Receb 856 (Temmuz-Ağustos 1452) tarihinde tamamlandığı belirtilmektedir (Gabriel, s. 95). Kulenin duvarı belli aralıklarla tuğ- la hatıllara sahiptir. Duvar kalınlığı içeri- sinde merdiven ve odalar yer alır. Kulenin ortasındaki boşluğun üstü günümüzde açıktır. Bu boşluğun merkezinde aşağı- dan yukarıya doğru hafifçe sivrilene kâgir bir pâyeye yükselmektedir. Orta boşluğun vaktiyle beş ahşap katlı olarak düzenlen- diği mevcut izlerden anlaşılmaktadır. Ku- lenin içinde seğirdim yerine çıkmak için duvar yüzeyine spiral şeklinde demirden bir merdiven yerleştirilmiştir. Güney yö- nünde tuğlalarla düzenlenmiş çeşitli şe- killerde süs panoları bulunmaktadır.

Küçük Burçlar. Kale duvarları arasında yer alan on üç küçük burç çeşitli aralık- larda ve birbirine yakın ölçülerdedir. An- cak bunlardan biri, Zağanos Paşa'nın adı- nı taşıyan kitâbesinden dolayı Küçük Za- ğanos Paşa burcu adıyla tanınmakta olup diğer burçlardan biraz daha büyüktür. Ka- lede kuzey-güney doğrultusunda deniz ta- rafındaki eksende güneydoğu köşesinde yer alır. Kulenin deniz seviyesinden den- danlara kadar yüksekliği 25 m. olup altı kö- şeli yamuk planlıdır. Ortasında silindirik şe- kinde bir boşluk bulunmaktadır. Kulenin do- ğuya bakan cephesinde oldukça yüksek

bir konumda yer alan Arapça kitâbe iki satır halinde nesih hatlıdır. Bu kitâbenin Zağanos Paşa Kulesi'ndeki kitâbe ile aynı ifadeyi taşıdığı belirtilmektedir (Ayverdi, *Osmanlı Mi'mârîsi IV*, s. 661). Devşirme malzemenin kullanıldığı kulede doğu cep- hesinde aslan başlı çörtlen yer alır. Kule- nin üzerinin vaktiyle konik bir külâhla ör- tülü olduğu düşünülmektedir. Küçük burç- ların Hisarpeçe'deki iki katlı olanı hariç di- ğerleri tek katlıdır. Fakat bunlardan bazı- larının birkaç katlı olduğu ileri sürülmüş- tür (Gabriel, s. 62). Günümüze değişerek içleri boşluk halinde gelmiştir. Küçük ku- lelerden sadece biri tam daire biçiminde- dir, diğerleri dikdörtgen, yamuk, yarım da- ire ve çok kenarlı şekillerde olup yanların- daki duvarlardan itibaren yükseklikleri 2- 3 metredir. Sarıca Paşa Kulesi'nin doğu- sundaki kapının yanında devriye yolu üze- rinde nöbetçi kulübesi olduğu ifade edilen, kare planlı bir kulenin varlığından söz edil- mektedir (a.g.e., s. 57).

Duvarlar (surlar). Kalenin üzerinde yer alan kuleleri birbirine bağlayan surların yüksekliği arazinin meyline göre 5-10 m. arasında değişmektedir. Kalınlığı ise düş- man saldırısı ihtimali yüksek olan yerler- de 5 m., sarp yamaçta yer alan güney du- varında 3 metredir. Duvarların üst kıs- mında devriye yolu (seğirdim yolu) yer alır. Bu yollar arazinin durumuna göre düz ve- ya merdivenli olarak düzenlenmiştir. Bu- raya çıkış, kalenin iç alanındaki on sekiz yerden duvarın iç yüzeyine işlenmiş olan, genellikle 1 m. genişliğindeki merdivenler- le sağlanır. Duvarlar ve kulelerin üzerinde yer alan devriye yolları dış yönde 2 m. yük- seklikte ve 0,80 m. kalınlıkta olup üstü dandanlı bir korkuluk duvarı ile çevrilmiştir.

Kapılar. Kalede duvarlardan dışarıya açıl- an beş kapı vardır. Bunlar kuzey, güney, doğu, batı cephelerinde ve Hisarpeçe'nin

doğuya açılan duvarındadır. Kapılardan sa- dece güney cephesindeki tek, diğerleri çift ahşap kanatlıdır. Kapılar dıştan demir lev- halarla perçinlenerek kaplanmıştır. Kuzey, doğu ve batı kapıları içten arkalarına yatay konumda yan duvarlara yerleştirilen meşe direk sürgüleme sistemiyle kapatılmak- tadır. Evliya Çelebi dışa açılan kapıları ko- numlarını tarif etmeksizin Hisarpeçe Kapi- sı, Dizdar Kapısı, Sel Kapısı ve Dağ Kapısı diye adlandırmıştır (*Seyahatnâme*, I, 455).

Hisarpeçe. Kale kapısı önünde yer alan, kapıyı düşmandan koruma işlevli bir dış duvardır. Sahildeki büyük kulenin kuze- yinde kale kapısının yanından başlar, ön- ce kuzeye çıkıntı yapar, daha sonra doğu- ya dönüp bir ay çizerek güneye yönelir. Günümüzde büyük kulenin önlerinde yı- kık durumda olan bölümün vaktiyle nasıl sonlandığı anlaşılamamaktadır. Yapıyı teş- kil eden duvar kuzeyden güneye doğru hafifçe alçalır. Duvarın doğuya döndüğü başlangıç kısmında Hisarpeçe'ye giriş ka- pısı bulunur. Bu kapı ile kaleye giriş kapısı aynı kotta inşa edilmiştir. İki kapı arasın- daki hendek sonradan yapılan dolgu ile aynı düzeye getirilmiştir. Duvarların alt kısmında kapıdan itibaren güneye doğru toplam sekiz mazgal yer alır. Bunlardan beş mazgal yerden yüksektedir ve duva- rın içine açılmıştır; güneydeki üç mazgal ise daha büyük olup zemin kotunda nih- tim seviyesindedir. Yakın geçmişte bu ya- pının önüne deniz doldurularak sahil yolu inşa edilmiştir. Günümüzde Hisarpeçe'nin içi karşılıklı dikilmiş Bizans başlıklı iki sü- tun, çeşitli sütun başlıkları ve Fâtih Sul- tan Mehmed dönemi topraklarının yerleşti- rildiği bir bahçe-müze görünümündedir.

Cami. Kale içindeki cami günümüze ka- dar gelmemiştir. Sadece yıkık durumdaki minaresiyle temel duvarları ayakta. Ya- pının temelleri 15,65 m. çapında yuvarlak

Rumelihisari'nin iç avlusu



bir sarnıcın içerisine oturtulmuştur. Buna göre caminin 10,62 × 10,67 m. ölçülerinde kare planlı bir yapı olduğu anlaşılmaktadır. Sarnıcın üzeri restorasyonda ortadaki kalın bir beton kolona oturtulan betonarme örtü ile kapatılmıştır. Yapının güneybatı köşesinde yer alan minarenin kare kaidesi ile pabuç kısmı bir sıra kesme taş, bir sıra tuğla hatıllı olup üzerinde tuğladan silindirik gövde yükselmektedir. Yıkık olan şerefenin altındaki dışa taşkın başlangıcı belli olmaktadır. Girişi kapalı tutulan minarenin içinde tek parça meşe tomruğunun oyulması ile meydana getirilen ahşap merdivenin yer aldığı ve bu işçiliğin başka bir uygulamasının bulunmadığı belirtilmektedir (Ayverdi, *Osmanlı Mi'mârîsi IV*, s. 658).

BİBLİYOGRAFYA :

Evliya Çelebi, *Seyahatnâme*, I, 455; Esat Sezai Sünbüllük, *Anadolu ve Rumeli Hisarları Tarihi*, İstanbul 1953, s. 7-24; A. Süheyl Ünver, *İstanbul Fethiyle Kalelerinin Manzum ve Mensur Tarih İbareleri*, İstanbul 1953, s. 33-49; *Rumeli Hisarı*, İstanbul 1957; A. Gabriel, *İstanbul Türk Kaleleri* (trc. Alp Ilgaz), İstanbul, ts. (Tercüman 1001 Temel Eser), s. 49-109; Çelik Gülersoy, *Rumeli Hisarı*, İstanbul 1968; Ayverdi, *Osmanlı Mi'mârîsi IV*, s. 626-661; a.mlf., "Rumeli Hisarı ve İstanbul'da İlk Osmanlı Kitabesi", *Fâtih ve İstanbul*, I/1, İstanbul 1953, s. 63-68; Semavi Eyice, *Bizans Devrinde Boğaziçi*, İstanbul 1976, s. 31-34; a.mlf., "Rumelihisarı", *İlgi*, sy. 47, İstanbul 1986, s. 16-23; a.mlf., "Rumeli Hisarı", *İA*, IX, 773-777; a.mlf., "Rumeli Hisarı", *DBİst.A*, VI, 355-357; Cahide Tamer, *Rumeli Hisarı Restorasyonu*, İstanbul 2001; Hüseyin Dağtekin, "Rumeli Hisarı'nın Askerî Ehemmiyeti", *Fâtih ve İstanbul*, I/1 (1953), s. 117-137; a.mlf., "Rumeli Hisarı'nın Askerî Ehemmiyeti", *a.e.*, I/2 (1953), s. 177-191; a.mlf., "Rumeli Hisarı Hisar Beççesi'nde Yaptığım Kazı", *TTK Bildiriler*, VI (1967), s. 329-342; Elif Naci, "Rumeli Hisarı Restorasyonu", *Türk Düşüncesi*, IX, İstanbul 1958, s. 16-19; Enis Karakaya, "Boğaziçi", *İlgi*, sy. 77 (1994), s. 8-13.



ABDULLAH MEHMET AVUNDUK

RÛMÎ

(رومی)

Türk süsleme sanatında hayvansal kaynaklı olduğu ileri sürülen, kullanım alanı çok geniş bir motif çeşidi
(bk. TEZHİP; TEZÛNAT).

RÛMÎ YIL

Güneşin hareketine göre belirlenen, Osmanlı malî bürokrasisinde yılbaşı mart ayı olarak kabul edilen takvim yılı
(bk. TAKVİM).

RÛMÎYYE

(الرومية)

Kâdiriyye tarikatının İsmâil Rûmî'ye (ö. 1041/1631) nisbet edilen bir kolu.

Tarikat kurucusunun "Rûmî" nisbesinden dolayı Rûmiyye diye anıldığı gibi adına nisbetle İsmâiliyye olarak da bilinir. Kâdiriyye İstanbul'da ilk defa Rûmiyye kolu ile temsil edilmiştir. İsmâil Rûmî'nin tarikat silsilesi, biri Bağdat'ta Kâdirî Âsitânesi şeyhi Abdülkâdir-i Geylânî neslinden Feyzullah Efendi ile, diğeri Geylânî'nin oğlu Abdürrezzâk koluna bağlı Ahmed b. Süleyman Rûmî ile olmak üzere iki ayrı yolla tarikatın piri Abdülkâdir-i Geylânî'ye ulaşır. İsmâil Rûmî Kastamonu, Tosya, Bursa, İzmir, İzmit, Manisa, Tekirdağ, Edirne, Selânik, Girit, İştîp, Köstence, Filibe, Serez, Tımışvar gibi şehirlerde ve Mısır'da tekkeler kurdurduktan sonra 1020'de (1611) İstanbul'a gelerek Sofular Camii'nde irşad faaliyetine başlamış, ardından bu faaliyetleri Tophane'de yaptırıldığı Kâdirîhâne'de sürdürmüştür. Kurdurduğu tekkelerin sayısının kırk sekizi bulunduğu kaydedilmektedir (Seyyid Sırrı Ali, s. 52). Kâdirîhâne, kuruluşundan tekkelerin kapatıldığı 1925 yılına kadar Rûmiyye koluna bağlı kalmış, yalnızca pîr makamı olduğu Rûmiyye kolunun değil genelde Kâdiriyye tarikatının Osmanlı başşehrindeki âsitânesi sıfatını taşımış, bu sebeple diğer Kâdirî kollarına ait icâzetenâmeler de burada görev yapan şeyhler tarafından onaylanmıştır. Kâdirîhâne postuna oturan şeyhler bir dönemden sonra Eşrefiyye kolundan da icâzet aldıkları için salı günleri öğleden sonra yapılan tarikat âyinini hem Rûmiyye hem Eşrefiyye usulü üzere icra etmişler, müridleri Rûmiyye veya Eşrefiyye prensiplerine göre yetiştirmişlerdir (*Tomar-Kâdiriyye*, s. 54).

I. Ahmed tarafından davet edildiği Sultan Ahmed Camii'nin açılış töreninde İsmâil Rûmî cuma namazından sonra camide Kâdirî âyini icra etmiş ve bu gelenek sonraki asırlarda da Kâdirî şeyhleri tarafından sürdürülmüştür. Hüseyin Ayvansarâyî, Sultan Ahmed Camii'nin yerinde daha önce bir Kâdirî tekkesi bulunduğunu, o sebeple burada Kâdirî âyininin icra edildiğini belirtmektedir (*Hadikatü'l-cevâmi'*, I, 19). Mehmed Rifat el-Kâdirî muhtemelen aynı sebeple bu camiyi İsmâil Rûmî'nin tekkelerinden biri olarak kaydetmiştir (*Nefhatü'r-riyâzi'l-âliye*, vr. 37^b).

İsmâil Rûmî, henüz hayatta iken halifesi ve damadı Şerif Halil Efendi'yi Kâdirîhâne-

ye şeyh tayin etmiştir. Bağdat'taki Kâdirî Âsitânesi'nin şeyhi Feyzullah Efendi'nin oğlu olan Halil Efendi, Kâdirîhâne meşihatını 1925 yılına kadar üstlenen ve "Şerifler hânedanı" olarak bilinen şeyh ailesinin tekke yönetimindeki ilk temsilcisidir. Şerîf-i ewel diye tanınan Halil Efendi'nin ardından posta sırasıyla Fâzıl Mehmed Efendi, Abdurrahman Efendi (şerîf-i sâni), Hüseyin Efendi, Halil Efendi, Mehmed Efendi, Ahmed Efendi, Mehmed Sırrı Efendi, Abdurrahman Efendi, Mehmed Fahreddin Efendi, Mehmed Emin Efendi, Ali Rızâ Efendi, Abdüşşekûr Efendi (Büyük Şekûr), Mehmed Şerefeddin Efendi, Ahmed Muhyiddin Efendi, Abdüşşekûr Efendi (Pamuk Efendi), İsmâil Gavsî Efendi oturmuştur.

Abdurrahman Efendi (şerîf-i sâni) (ö. 1123/1711), Halvetiyye-Sinânîyye şeyhi Halepli Şerif Mehmed'in oğlu Şeyh Hasan Efendi'ye damat olmuş ve kendisinden Halvetiyye icâzeti alarak Rûmiyye ile Halvetiyye'yi şahsında birleştirmiş, bu birlikliğin sembolü olarak Halvetî-Sinânî tacının üstüne Kâdirî gülü koydurmuştur. Sonraki Kâdirîhâne şeyhleri de bu taci özel günlerde kullanarak onun hâtrasını yaşatmıştır. Yine Kâdirîhâne şeyhlerinden Mehmed (Ahmed) Efendi'nin Halvetiyye-Cerrâhiyye Âsitânesi'nin şeyhi Yahyâ Efendi'ye damat olması sebebiyle iki tarikat arasında yakınlık meydana gelmiş, Mehmed Efendi kanyepederini Cerrâhi Âsitânesi'nde ziyareti sırasında Yahyâ Efendi, zikrin bir aşamasından sonra Abdülkâdir-i Geylânî'ye hürmeten Kâdirî evrâdi okuyarak devranı Kâdirî usulüne göre icra etmesi için damadına bırakmıştır. Bu usul Kâdirî ve Cerrâhî şeyhleri arasında bayram kutlamaları sırasında devam ettirilmiştir.

Rûmiyye ile Halvetiyye tarikatları arasında şeyhlerin akrabalık bağları dolayısıyla oluşan bu yakınlığın bir benzeri Nakşibendiyye ile meydana gelmiştir. Kâdirîhâne postnişinlerinden Ahmed Efendi (ö. 1216/1801), kızı Fatma Hanım'ı Dolmabahçe'deki Nakşibendiyye'ye ait Çakır Dede Tekkesi'nin (Karaabalı Tekkesi) şeyhi Tâhir Efendi ile evlendirdiği ve damadına Rûmiyye'den icâzet verdiği gibi Çakır Dede Tekkesi şeyhlerinden Attar Mehmed Efendi de kızını Kâdirîhâne postnişinlerinden Mehmed Emin Efendi ile (ö. 1261/1845) evlendirip Nakşibendiyye'den hilâfet vermiştir.

XVIII. yüzyılda Hüseyin Efendi ile onun yerine geçen Halil Efendi'nin meşihat dönemlerinde saray çevresiyle geliştirdikleri ilişkiler Rûmiyye'nin İstanbul'da daha da yaygınlaşmasını sağlamıştır. 1860 yılında posta oturan Mehmed Şerefeddin Efendi-