

Şairliği hakkında Râmîz ve Fatîn Efendi tezkirelerinde takdîrîkâr ifadeler bulunmakla beraber Sâlim tezkiresinde olumsuz kanaat belirtilmektedir. Safâî'nin mürettep bir divana sahip olduğuna dair kayıtlar yapılan araştırmalarda doğrulanmamıştır. Süleymaniye Kütüphanesi'ndeki tezkiresinin bazı yapraklarında şiirleri vardır (Esad Efendi, nr. 2549, vr. 23<sup>b</sup>, 270<sup>b</sup>, 271<sup>b</sup>, 314<sup>b</sup>, 347<sup>b</sup>). Safâî'nin hattının güzel olduğu tezkiresinin kendisi tarafından yazılan dört nüshasından anlaşılmalıdır. Eserinde Mevlevî şairlerine ve Mevlevîlik'le ilgili şiirlere yer vermesi, ayrıca Mevlevîliği öven bir şiirinin bulunması sebebiyle (Süleymaniye Ktp., Esad Efendi, nr. 2549, vr. 203<sup>b</sup>-204<sup>a</sup>) onun Mevlevî olduğu düşünülebilir.

Safâî'nin *Nuhbetü'l-âsâr min fevâid-i'l-eş'âr* adlı tezkiresi *Rızâ Tezkiresi*'ne zeyil olarak hazırlanmış olup eserde 1050-1132 (1640-1720) yılları arasında yaşayan şairlere yer verilmektedir. Safâî farklı zamanlarda yazdığı dört nüshayı dört defa gözden geçirmiş ve bunlara 1129 (1717), 1132, 1133 tarihlerini koymuştur. Ancak kendisi tezkiresini 1132'de (1720) tamamladığını ifade eder. Viyana nüshasındaki 1137 (1724) tarihi ise müellifin tezkiresini bu tarihte Damad İbrâhîm Paşa'ya sunmuş olduğunu düşündürmektedir. Devrin ileri gelen âlim ve fâzıllarından on sekiz kişinin takriziyle başlayan tezkirede bir önsözle 486 şairin biyografisi ve şiirlerinden örnekler bulunmakta, eser bir hâtîme ile sona ermektedir. Şairler alfabetik sıraya göre düzenlenmiş olup çoğunun ölüm tarihi verilmiştir. Sade bir üslûpla yazılmış tezkirede biyografiler kısadır. Önsözünde Latîfî, Âşık Çelebi ve Kınalızâde Hasan Çelebi gibi tezkirecilere özendiğini belirten Safâî'nin önemli bir yönü şairlerle yakınlık kurup eseri için onlardan bilgi almış olmasıdır. Yurt içinde ve yurt dışında takriz ve şair sayısı farklı on beş nüshası bilinen tezkire üzerinde Nuran Altuner metnin edisyon kritiğini yapmak suretiyle bir doktora tezi hazırlamış (bk. bibl.), Pervin Çapan'ın yüksek lisans tezi olarak hazırladığı eser edisyon kritik yapılmadan basılmıştır (Ankara 2005).

#### BİBLİYOGRAFYA :

BA, A.RSK, nr. 1562, s. 13, 111, 119; nr. 1571, s. 21; Viyana Millî Ktp., nr. 1241; *Safâî ve Tezkiresi : İnceleme-Tenkitledi Metin-İndeks* (haz. Nuran Altuner [Üzer], doktora tezi, 1989), İÜ Sosyal Bilimler Enstitüsü, I-III; Sâlim, *Tezkire*, İstanbul 1315, s. 429-430; *Râmîz ve Âdâb-ı Zuraî'at : İnceleme-Tenkitledi Metin-İndeks-Sözlük* (haz. Sadık Erdem), Ankara 1994, s. 190-191; Fatîn, *Tezkire*, s. 239-240; *Sicill-i Osmânî*, III, 228; Mehmet Nâil Tuman, *Tuhfe-i Nâilî* (haz. Cemâl Kurnaz – Mustafa Taştçı), Ankara 2001, II, 588; Zekiye Sarak, Sa-

*fâî ve Sâlim Tezkireleri Üzerinde Mukayeseli Bir Araştırma* (mezuniyet tezi, 1948-49), İÜ Ed. Fak., s. 12-19; Babinger (Üçök), s. 282; Halûk İpekten, *Türk Edebiyatının Kaynaklarından Türkçe Suarâ Tezkireleri*, Erzurum 1988, s. 130; Pervin Çapan, "Mustafa Safâî Efendi'nin Şairliğine Dair", *Şinasi Tekin'in Anısına: Uygurlardan Osmanlıya* (haz. Günay Kut – Fatma Büyükkarcı Yılmaz), İstanbul 2005, s. 296-304; Ali Câhib Yöntem, "Safâî Efendi ve Tezkiresi", *Hayat*, sy. 49, Ankara 1927, s. 442-443; Erhan Afyoncu, "Mustafa Safâî'nin Hayatı Hakkında Yeni Bilgiler", *TÜBA*, XXIV/1 (2000), s. 1.



NURAN ALTUNER

## SAFED

( صَفَد )

Kuzey Filistin'de tarihî bir şehir.

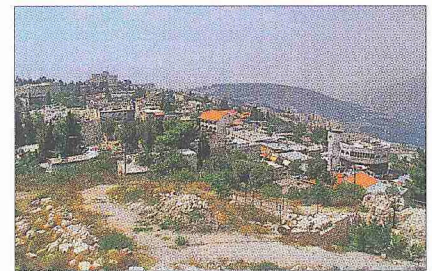
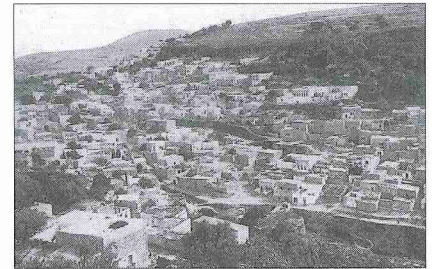
Bugün İsrail Devleti sınırları içerisinde bulunan Safed, Yukarı Celile bölgesinde 840 m. yükseklikte bir tepe üzerindeki tarihî kalesinin eteklerinde yer almaktadır. Ahd-i Atîk'te geçmemesine rağmen yahudilerce kutsal sayılan şehirlerden biridir. Akkâ'nın 40 km. doğusunda ve Taberiye'nin 20 km. kuzeyinde bulunan şehrin ne zaman kurulduğu hakkında kesin bilgi yoktur. Tarihî kayıtlarda adı ancak milâttan sonra II. yüzyıldan itibaren zikredilmektedir. Safed kelimesi şehrin fizikî konumunu çağrıştıran "gözleme, bakma" anlamındaki "şefat"tan gelir. Josephus'ta geçen Sepph'in (Seph) burayı tarif ettiği ile ilgili sürülür (JA, X, 48). Arapça'da "hediye" mânâsına gelen "safet" kelimesinin bulunması ilgili olması ihtimali vardır.

VI. (XII.) yüzyıldan önceki Arap kaynaklarında yer almayan şehir, Hz. Ömer zamanında bütün Filistin bölgesi gibi müslümanların hâkimiyeti altına girmiş olmalıdır. Belâzûrî ve Taberî gibi ilk dönem kaynaklarında Safed'den bahsedilmemesi, şehrin İslâmîyet'in ilk döneminde önemli bir yerleşim merkezi olmadığını göstermektedir. Bu bölge Emevîler, Abbâsîler ve Tolunoğulları'nın hâkimiyetinden sonra IV. (X.) yüzyılın ortalarından itibaren İhşîdîler'in, 358'de (969) Fâtımîler'in eline geçti. Filistin toprakları 462 (1069-70) yılından itibaren Selçuklular'ın hâkimiyeti altına girerken 482'de (1089) yeniden Fâtîmî idaresine alındı.

Safed'in bir kale-şehir olarak asıl ortaya çıkışı Haçlı seferleri dönemine rastlar ve adı kaynaklarda sıkça geçer. I. Haçlı Seferi'nin ardından Kudüs Haçlı Krallığı'nın kurulmasıyla bu devletin sınırları içerisinde yer aldığı küçük bir yerleşim yeri durumundaydı. Kudüs Krallığı, Suriye ve Filis-

tin sahilindeki şehirleri müslümanlara karşı koruyabilmek için iç bölgelerde başlattığı kale inşaatları sırasında Akkâ'yı emniyete alabilmek amacıyla uygun bir konumda olan Safed'i de müstahkem hale getirdi. Arap kaynaklarına göre buradaki ilk kale 495'te (1101-1102) Haçlılar tarafından yapıldı. 1140'ta Frank Kralı Fulk kaleyi yeniledi ve genişletti. Kral III. Baudouin, 1157'de Banyas muhasarasını kaldırmak için çıktığı seferde Nüreddin Mahmud Zengî'nin orduları tarafından mağlûp edilince güçlükle bu kaleye sığınabildi. 1167 yılından itibaren Dâviyye (Templier) şövalyelerinin başlıca merkezlerinden biri oldu. Selâhaddin-i Eyyübî, Kudüs fethinin ardından altı haftalık bir kuşatma sonucu Şevval 584'te (Aralık 1188) kaleyi anlaşma ile teslim aldı ve içindeki garnizonun serbestçe şehri terketmesine izin verdi. Fakat Franklar'ın yeniden buraya hâkim olabileceği endişesiyle 1219 veya 1220'de kale yıktırıldı. Selâhaddin'in ölümü üzerine Eyyübîler arasında taht kavgalarının başlamasıyla Dimaşk hâkimi Ebü'l-Hayş el-Melikü's-Sâlih İsmâil, Mısır'daki rakibi olan yeğeni el-Melikü's-Sâlih Necmeddin Eyyüb'ü karşı mücadele ederken Haçlılar'la ittifak yapabilmek için Safed'i 638'de (1240) Templier şövalyelerine iade edince kale yeniden müstahkem hale getirildi. Marsilya Piskoposu Benedîct d'Alignan tarafından

1908 yılında Safed'de bir müslüman mahallesi ve modern Safed'den bir görünüş



başlatılan ve iki yıl kadar süren inşaat sonucunda güçlendirilen kale Dimaşk-Akkâ yolunda büyük bir askerî önem kazandı. Ayrıca burası ekonomik ve idarî merkez oldu.

Mısır'da Memlûk Devleti'nin kurulmasından sonra Sultan I. Baybars 664 yazında (1266) Safed'i ele geçirdi. Kale emalla teslim olmasına rağmen içindeki garnizon tamamıyla imha edildi. Baybars kaleyi yeniden takviye ettirdi ve kalenin ortasına büyük bir burç yaptırdı. Biri kalede olmak üzere Safed'de iki cami inşa ettirdi. VII. (XIII.) yüzyıla kadar büyükçe bir köy olan Safed bu dönemde Memlûk hâkimiyetindeki Suriye'de (Bilâdüşşam) altı nâiblikten birinin merkezi haline geldi. Genellikle orta dereceli Memlûk emirleri Safed'e nâib tayin edildi. Sakîf, Tîbnîn, Taberiye, Nâsıra gibi şehirler Safed nâibliğine bağlandı. Sivil iskân desteklendi; camiler, hamam, kervansaray ve dükkânlar yapıldı. Dimaşk nâibi Seyfeddin Tenkiz'in bîmârîstan yaptırdığı Safed'de Şihâbiyye ve Şemsiyye medreselerinin olduğu kaydedilmektedir. VIII. (XIV.) yüzyılın ilk yarısında Arap coğrafyacıları burayı zengin ve önemli bir şehir olarak anar. Ancak muhtemelen 749 (1348) civarında etkili olan veba salgını şehrin tedricen gerilemesinin başlangıcı oldu. 1356'da bir hıristiyan donanması Safed'i kuşatıp ele geçirdiyse de Dimaşk'tan gönderilen kuvvetler şehri geri almayı başardı. Yavuz Sultan Selim, Mercidâbık zaferinden (25 Receb 922 / 24 Ağustos 1516) sonra bütün Suriye bölgesiyle birlikte burayı da savaşız teslim aldı. Memlûkler döneminde şehrin gelişmesine paralel olarak ilmî hayat da canlandı. *el-Vâfi bi'l-vefeyât* müellifi Halîl b. Aybeg es-Safedî, Hasan b. Muhammed es-Safedî ve günümüze ulaşmayan *Târîhu Şafed*

adlı eserin müellifi Safed kadısı Hatîb el-Osmânî bu dönemde yetişen âlimlerden dir.

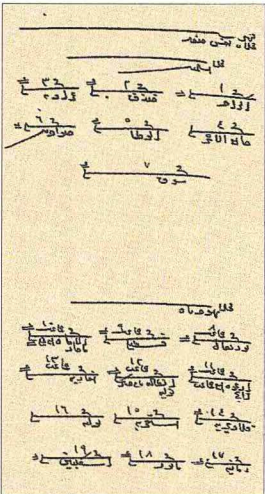
Osmanlılar, Suriye ve Filistin'de ele geçirdikleri bütün toprakları Vilâyet-i Arab adıyla teşkil ettikleri beylerbeyliğe bağladılar. Safed o tarihte sancak merkezi olarak belirlenmedi. Ancak 927'de (1521), Memlûkler döneminde Safed nâibi olup daha sonra Osmanlı hizmetine giren Canbirdi Gazâlî'nin isyanının bastırılmasından hemen sonra bir sancak merkezi haline getirildi ve sancak beyliğine Çavuş Sinan Bey tayin edildi. XVI. yüzyılın ilk yarısına ait Osmanlı tahrir kayıtlarına göre (932/1525-26) Safed'de altı müslüman ve her biri cemaat diye kaydedilen dört yahudi mahallesi bulunuyordu. Şehrin nüfusu 725 hâne, kırk bekâr müslüman erkek nüfusla 232 cizye mükellefi yahudiden ibaretti (BA, TD, nr. 427, s. 1-9). Buna göre toplam nüfus 5000'i geçiyordu. Bu yüzyılın ikinci yarısında şehirdeki müslüman mahallesi sayısı yedi oldu. Bunlar Savadin, Ekrad, Handek, Gazaviye, Câmîülahmer, Vata ve Sûk adlarını taşımaktaydı. Yahudi mahallesi sayısı 963 (1556) tahririne göre on üçe, 1005 (1596-97) tahririne göre on ikkiye yükseldi. Bu sırada Safed'in Avrupa'nın çeşitli bölgelerinden ve Kuzey Afrika'dan yoğun bir yahudi göçü aldığı anlaşılmaktadır. Bu durum göçmenlerin geldiği yerlerin adını taşıyan mahalle isimlerinde de görülmektedir (Portukal, Kastiliye, Alaman ve Macar, Aragon ve France, İtaliye, Megâribe, Kalaviriye, Müsta'ribe, Puliyeye, Romaniye, Mayor ve İskilbin). Bunlardan sadece Müsta'ribe (Arap yahudisi) mahallesi eskiden beri burada yaşayan yahudilerin meskûn olduğu yerd. Şehirde 1556'da 1160 hâne, 217 bekâr müslümanla (tah. 6000 kişi) 1175 cizye mükellefi (6000 kişi) yahudi nüfusun varlığı dikkatli çeker. Bu nüfus 1005'e (1596-97) geldiğinde 940 hâne, 369 bekâr müslüman (5000 kişi) ve 1074 cizye mükellefi (5000 kişi) yahudi olarak belirlenmişti (BA, TD, nr. 300, s. 9-36; nr. 686, s. 7-40). Bu rakamlar, XVI. yüzyılın ikinci yarısında şehir nüfusunun iki katını aşarak 10.000'i geçtiğine işaret eder. Ayrıca yoğun yahudi göçü sebebiyle müslüman-yahudi nüfusunun birbirleriyle eşitlendiğini, fakat 1525-1526'ya göre yahudi sayısının dört kat arttığını gösterir.

Kalabalık hale gelen ve önemli bir şehir özelliği kazanan Safed'in merkez olduğu sancağa XVII. yüzyılın başlarında Lübnan'ın güçlü Dürzî ailelerinden Ma'noğlu Fahreddin'in getirilmesi yeni siyasî olaylara yol açtı. Fahreddin'in isyan ettiği 1022 (1613)

yılına kadar şehir onun hâkimiyet sahası içerisinde yer aldı. İsyanın bastırılmasının ardından Osmanlı Devleti bu problemlî bölgeyi daha iyi kontrol edebilmek için 1614'te Sayda, Safed ve Beyrut sancaklarını Şam'dan ayırarak Sayda eyaleti adıyla yeni bir beylerbeylik oluşturdu ve beylerbeyliğine Hasan Paşa'yı tayin etti (BA, MD, nr. 80, s. 141). Ancak Fahreddin'in 1618'de yeniden bölgeye dönmesine izin verilmesinden ötürüldüğü 1635 yılına kadar Safed tekrar onun nüfuz bölgesinde kaldı. Evliya Çelebi, Ramazan 1082'de (Ocak 1672) uğradığı Safed'de yedi müslüman, yedi yahudi mahallesi bulunduğunu, kalenin harap olduğunu, şehirde sekiz cami (Şeyh Ni'me, Muallak, Kızılcamî, Eynesi, Aşertâh / Kırklar, Şeyh İsâ, Kürt Mahallesi Camii, Mismar / Medrese Camii), altı medrese, yedi zâviye, altı hamam, üç han ve üç kervansaray bulunduğunu yazar. Müslümanlara ait ev sayısı 1300 kadardır. Buna göre müslüman nüfusun 5500 dolayında olduğu anlaşılır. Evliya Çelebi'ye göre şehirde daha önce 12.000 yahudi yaşarken bu sayı çoğunun Selânik'e göç etmesi sonucu 2000 kişiye inmiştir. Yahudiler şehirde önemli bir sanayi olan yünlü kumaş dokumacılığı yapmaktadır. 3000 dokuma tezgâhi göçler sebebiyle kırka düşmüştür. Evliya Çelebi, şehrin dut, zeytin ve balı ile ünlü olduğunu da bildirir. Bütün bu bilgiler XVI ve XVII. yüzyıllarda Safed'in bölgedeki önemli şehirler arasında yer aldığını ve Osmanlı öncesi dönemine nisbetle hayli geliştiğini ortaya koyar.

Şehir, 1750'lerden itibaren kendisi de Safed doğumlu olan Zâhir el-Ömer'in kontrolü altına girdi. 1759'daki deprem şehirde gerilemeye yol açtı. Safed, Zâhir el-Ömer'in isyanının bastırılmasından sonra 1775'te Sayda beylerbeyliğine tayin edilen Cezzâr Ahmed Paşa'nın eline geçti. Mısır'a asker çıkaran Napolyon Bonapart 1799'daki Akkâ muhasarasından önce Safed'e girdi. Safed bölgesi, Kavalalı Mehmed Ali Paşa'nın isyanı sırasında oğlu İbrâhim Paşa'nın 1832'deki Suriye ve Anadolu seferi sonucu onların kontrolüne geçti. Fakat 1840'ta İngiltere ve Avusturya'nın yardımıyla hareket eden Osmanlı güçleri bütün Suriye ve Filistin'den Mısır kuvvetlerini çıkararak Osmanlı hâkimiyetini yeniden kurdu. Safed 1819 ve 1837 yıllarında meydana gelen iki büyük depremde büyük hasar gördü. Bunların ikincisinde 5000 kişi hayatını kaybetti ve şehirdeki birçok bina ile birlikte kale bütünüyle harap oldu.

XVIII. yüzyılın ortalarından itibaren siyasal ve ekonomik yönden bölgede Akkâ-



1596-1597'de Safed'in mahallelerini gösteren liste (BA, TD, nr. 686, s. 6)

nın önemi artarken Safed gerilemeye başladı. 1864 vilâyet nizamnamesinin ardından Sayda vilâyeti ortadan kaldırılarak Suriye vilâyetiyle birleştirildi ve Safed bu vilâyete bağlı bir kaza merkezi oldu. Osmanlı Devleti 1887'de gerçekleştirdiği idarî düzenleme ile Beyrut vilâyetini teşkil etti. Safed kazası vilâyetin Akkâ livâsına bağlandı. Kaza genelinde 1893-1895'te 13.981'i müslüman, 7332'si gayri müslim 21.313 kişi yaşamaktaydı. Safed şehrinin 1908'deki nüfusu 10.002 kişiydi. Bunun 6095'i müslüman, geri kalan 3907'si çoğunluğu yahudi olmak üzere gayri müslimdi. Bu nüfus, 1916-1917 yıllarında 7077'si müslüman, 5256'sı yahudi ve 432'si hristiyan olmak üzere 12.775 kişiye yükseldi. Safed I. Dünya Savaşı'nın ardından 1918'de İngilizler tarafından işgal edildi. Bu dönemde yapılan 1922 sayımında şehrin nüfusu 8760 kişiden ibaretti. Bunun 5431'i müslüman, 2986'sı yahudi ve 343'ü de hristiyanlardan oluşmaktaydı. 1948 Arap-İsrail savaşı sırasında şehrin nüfusu 12.000 oldu. Bunun 2000 kadarı yahudilerden meydana gelmekteydi. Aynı yıl bölgedeki İngiliz himayesinin sona ermesiyle İsrail kuvvetleri şehri ele geçirdi. Şehrin 2003 sayımına göre çoğunluğu yahudi olan nüfusu 26.600'dür. Safed'in ekonomisi turizm ve hafif endüstriye dayanır. Üç tepe üzerine kurulan şehirde müslüman mahallesinde dört büyük cami bulunmaktadır. Tarihî kalesi harabe halindedir. Şehirde Osmanlı kalesi ve saat kulesi ayakta. I. Baybars'ın 674'te (1275-76) yaptırdığı Mescidülahmer / Câmiulahmer (Evliya Çelebi'nin zikrettiği Kızılcamî), Osmanlılar'ın son dönemine ait olup şimdi resim müzesine dönüştürülen Câmiussûk (1318/1900) ve Şeyh Hamîd Safedî Zâviyesi günümüze ulaşmıştır. Câmiussavânî'nin (Câmiüssüveyka) ise sadece minaresi mevcuttur.



Safed'de bir caminin günümüze ulaşmış minaresi

## BİBLİYOGRAFYA :

İmâdüddin el-İsfahânî, *el-Fethu'l-kussî* (nşr. M. Mahmûd Subh), [baskı yeri ve tarihi yok] (ed-Dârü'l-kavmiyye), s. 171, 177, 204, 268-272; Bahâeddin İbn Şeddâd, *en-Nevâdirü's-sultânîyye* (nşr. Cemâleddin eş-Şeyyâl), Kahire 1384/1964, s. 95; İzzeddin İbn Şeddâd, *el-A'lâku'l-haîre fî zikri ümerâ'i's-Şâm ve'l-Cezire* (nşr. Sâmî ed-Dehhân), Dimaşk 1962, s. 146-151; İbn Abdüzzâhir, *er-Ravzü'z-zâhir fî sîreti'l-Melikî'z-Zâhir* (nşr. Abdülazîz Huveytur), Riyad 1396/1976, s. 254-263, 280-281, ayrıca bk. İndeks; Şeyhürrabve ed-Dimaşkî, *Nuḥbetü'd-dehr fî 'acâ'ibi'l-ber ve'l-bahr* (nşr. A. F. Mehren), St. Petersburg 1866, s. 210-211; Kalkaşendî, *Şubḥu'l-a'sâ* (Şemseddin), IV, 154-155; XII, 202-208; ayrıca bk. İndeks; Makrîzî, *es-Sülûk*, I/2, s. 546-549, 558-559; Evliya Çelebi, *Seyahatnâme* (Dağlı), IX, 219-223; İbn Kennân, *el-Mevâkibü'l-İslâmiyye fî'l-memâlik ve'l-meḥâsini's-Şâmîyye* (nşr. Hikmet İsmâil), Dimaşk 1993, II, 123-136; *Salnâme-i Vilâyet-i Beyrut (1311-1312)*, s. 446-449; a.e. (1326), s. 296-297; Mehmed Refik – Mehmed Behcet, *Beyrut Vilâyeti I: Cenup Kısmı*, Beyrut 1335, s. 364-375; Enver Ziya Karal, *Osmanlı Tarihi*, Ankara 1947, V, 129-131, 198-201; U. Heyd, *Ottoman Documents on Palestine (1552-1615): A Study of the Firman According to the Mühimme Defteri*, Oxford 1960, s. 47-48, 53-54; Mustafa Murâd ed-Debbâğ, *Bilâdü'nâ Filisîn*, Beyrut 1974, VI/2, s. 75-139; R. Stephen Humphreys, *From Saladin to the Mongols*, Albany 1977, s. 143, 266-268, 293, 462; Tâhâ Selcî et-Tarâvne, *Memleketü Safed fî 'ahdi'l-Memâlik*, Beyrut 1982; Ramazan Şaşen, *Salâhaddîn Devrinde Eyyübîler Devleti*, İstanbul 1983, s. 77-78; *Mevsû'atü'l-müdüni'l-Filistinîyye*, Dimaşk 1990, s. 371-419; Runciman, *Haçlı Seferleri Tarihi*, II, 287, 314; III, 272-273; Ali Sevim, "Suriye Selçuklu Melikliği", *Türkler* (nşr. Hasan Celal Güzel v.dğr.), Ankara 2002, IV, 764-767; H. Rhode, "The Geography of the Sixteenth Century Sancak of Safad", *Ar.Ott.*, X (1987), s. 179-218; Muhammad A. Bakhit, "Safad et sa région d'après des documents de waqf et des titres de propriété 780/964 H. (1378/1556)", *Revue du monde musulman et de la Méditerranée*, sy. 55-56/1-2, Aix-en-Provence 1990, s. 101-107; J. H. Kramers, "Safed", *IA*, X, 48-50; Feridun Emecen, "Zâhir Ömer", a.e., XIII, 455-456; a.m.f., "Fahreddin, Ma'noğlu", *DA*, XII, 80-81; R. Amitai-Preiss, "Safad", *El<sup>2</sup>* (İng.), VIII, 757-759.

ERSİN GÜLSOY

## SAFEDİ (الصفي)

Ebü's-Safâ (Ebû Saîd) Salâhuddîn Halîl b. İzziddîn Aybeg b. Abdillâh es-Safedî (ö. 764/1363)

**Tarihçi, Arap dili ve edebiyatı âlimi, kâtip, edip ve şair.**

696 (1296-97) yılında Filistin'in Safed şehrinde dünyaya geldi (*A'yânü'l-âşr*, I, 38). 690'da (1291) doğduğu da rivayet edilir. Babası İzzeddin Aybeg, Türk asıllı Bahrî Memlûk emirlerindendir (Ömer Rızâ Kehhâle,

s. 232). Safed'de doğduğu için Safedî, uzun süre maiyetinde çalıştığı Suriye Valisi Seyfeddin Tengiz'e nisbetle Seyfî, Dimaşk'ta ikamet etmesi sebebiyle Dimaşkî nisbeyle anılır. Kur'an'ın ezberledikten sonra resim ve hatla meşgul oldu. Safed'de Câmi-i Ahmer'de ders veren Dîvân-ı İnşâ kâtibi ve hatip Necmeddin Hasan b. Muhammed es-Safedî'den Arap grameri, mantık ve aklî ilimleri tahsil etti. Ali b. Ressâm, Ali b. Atîk, Muhammed b. Dâvûd, Şeyhürrabve ed-Dimaşkî, Takıyyüddin İbn Teymiyye, İbn Fazlullah el-Ömerî, Halîl b. Keykeldî, Takıyyüddin es-Sübkî, Ali b. Muhammed el-Bendenîcî, Bîrzâlî, Yûsuf b. Abdurrahman el-Mizzî, Ebü'l-Mehâsin el-Hüseynî, İbn Kesîr, Bedreddin İbn Cemâa, Şemseddin İbn Abdülhâdî, İbnü'l-Ekfânî, Hatîb el-Kazvîni ve Zehebî'den çeşitli ilimleri tahsil etti. Dimaşk'ta el-Melikü'l-Efdal Takıyyüddin'in kurduğu el-Medresetü't-Takaviyye'de dil, edebiyat ve hadis dersleri veren Safedî'nin derslerine Zehebî, Bîrzâlî, Mizzî, İbn Kesîr, Ebü'l-Mehâsin el-Hüseynî gibi hocaları da katılmış ve onun ilminden, hâfıza ve zekâsından övgüyle söz etmişlerdir (İbn Hacer, II, 87-88).

717'de (1317) Safed'de kâtip olarak çalışmaya başlayan Safedî dönemin Safed emiri Candaroğlu Hüseyin b. Ebû Bekir'in yanında görev yaptı. 723'te (1323) Candaroğlu ile birlikte Kahire'ye gitti. Emirin Kahire'de 728 (1328) yılında vefatına kadar bu görevini sürdürdü. 729 yılı sonunda Rahbe'ye beytümâl vekilliğine tayin edildi (*el-Vâfi*, II, 148). 5 Rebülevvel 731 (17 Aralık 1330) tarihinde Dîvân-ı İnşâ kâtibi ve beytümâl vekili sıfatıyla Dimaşk'ta görevlendirildi. Muhtemelen hastalığından dolayı 734-736 (1334-1336) yıllarını Safed'de geçirdi. 732-733 ve 738-739 (1337-1338) yıllarında Kahire'de görev yaptıktan sonra Dîvân-ı İnşâ kâtibi olarak Dimaşk'a döndü. 738'de (1337-38) İskenderiye'ye seyahati sırasında Şâzelî şeyhi Ebü'l-Abbas el-Mürsî'ye intisap etti (*a.g.e.*, VII, 264). İbn Hacer, onun Şeyh Mûsâ b. Ahmed el-Aksarâyî'den hırka giydiğini kaydeder (*ed-Dürerü'l-kâmine*, V, 475). el-Melikü's-Sâlih Ebü'l-Fidâ İsmâil zamanında (1342-1343) Kahire'de Dîvân-ı İnşâ'da dest kâtipliğine yükseldi (*A'yânü'l-âşr*, III, 399). 759'da (1358) Halep Dîvân-ı İnşâ sır kâtipliğine tayin edildi. Ertesi yıl Kadî Emînüddin İbnü'l-Kalânîsî'nin yerine Dimaşk beytümâl vekilliği görevine getirildi. Bu tarihten itibaren Dimaşk'tan hiç ayrılmayan Safedî 11 Şevval 764'te (24 Temmuz 1363) burada vefat etti ve Süfiye Kabristanı'na defnedildi.