

1003 (1595) yılında III. Murad'ın vefatı ve oğlu III. Mehmed'in tahta geçmesiyle birlikte vâlide sultan olarak devlet içindeki konumu daha da güçlendi. Kocasına ve onun ölümünden sonra çevresindeki diğer tehlikelere karşı oğlunu korumaya çalıştı. Nitekim III. Mehmed'in büyük oğlu Mahmud'un annesinin girişimiyle tahta geçme planları yaptığı gerekçesiyle hem onun hem annesinin öldürülmesini sağlamıştı. III. Mehmed önemli konularda kendisine danışırdı. Nurbânû Vâlide Sultan günlük 2000 akçe alırken oğlu onun maaşını günlük 3000 akçeye çıkardı ve bu maaş oğlunun ölümünden sonra gönderildiği Eski Saray'da da kendisine ödendi. Devlet adamlarından rüşvet ve hediyeler olarak memuriyetlere tayinlerinde başrolü oynadı. Halk ve memurlar devlet işlerindeki bu etkin rolünü bildiği için işlerini gördürebilmek amacıyla ona başvurur, hatta bazan arabasının önünü kesip bu gibi konularda isteklerde bulunurdu. Sadrazamdan şeyhülislâma kadar bütün azil ve tayinlerde, devlet işlerinin yürütülmesinde birinci derecede etkili oldu. 1004 (1596) yılında Eğri seferine çıkan III. Mehmed, 1 milyar akçelik bir hazineyi annesinin kullanımına verdi. Bu sırada İstanbul'daki azil ve tayinlerle devlet işleri onun doğrudan müdahalesine daha açık bir duruma geldi. Ancak söz konusu müdahaleler onun sevilmeyen bir insan olmasına ve merkezde pek çok düşman kazanmasına sebep oldu. Eğri Kalesi'nin fetih haberinin İstanbul'a ulaşması üzerine fakirlere, yetim ve dullara sadaka dağıttı.

Safiye Sultan sadece devletin iç işlerine değil dış işlerine de müdahale etmekteydi. Bu anlamda yabancı hükümdarlarla doğrudan mektuplaştığı ve diplomatik ilişkiye girdiği bilinmektedir. İngiltere Kraliçesi I. Elizabeth ona 1593'te mücevherlerle işlenmiş bir portresini, o da kraliçeye gümüş işlemeli elbise ve kemerle altın işlemeli iki mendil gönderdi. Bu hediyeleşmeler daha sonra onun vâlide sultanlığı döneminde de sürdü; kraliçenin sunduğu bir arabaya elbise, kuşak, gümüş işlemeli iki havlu, üç mendil, yakut ve inci ile bezemiş bir taçla mukabele etti. İngiltere elçisi Edward Barton da vâlide sultana verdiği hediyeler sayesinde İstanbul'daki tayinlerde etkin rol oynadı. Nitekim bu ilişkiler ve hediyeler etkisini gösterecek ve Safiye Sultan âdeta kraliçenin saraydaki en büyük destekçisi olacaktı.

Diş politikada kayınvâlidesi Nurbânû gibi Venedik yanlısı bir tutum izledi. Şüphesiz bu siyasette Venedik elçilerinin kendisine

sunduğu zengin hediyelerin payı vardır. Safiye Sultan'ın Venedik'e desteği, kendisine verilen rüşvet ve hediyeler dönemin İstanbul elçilerinin raporlarına kadar yansımıştır. Onun sözünü tutan güvenilir bir kadın olduğunu ifade eden Venedik elçisi Matteo Zane, elçilerin kendisine hediye vermesini beklemeden kendisinin almak istediği şeyi onlardan talep ettiğini belirtir. Venedik, Safiye Sultan sayesinde ikili ilişkilerde ortaya çıkan pek çok tehlikeyi büyümeden atlattı. Vâlide sultan, elçiliklerle olan irtibatını yakın hizmetkârı (karakadın) yahudi Esparanzo Malchi vasıtasıyla sağlamaktaydı. İşleyen rüşvet çarkının da merkezinde olan Esparanzo, bu sayede büyük bir servete sahip oldu; İstanbul Gümrüğü'nü iltizamla aldı ve karşılığında verdiği kalp akçe yüzünden 17 Ramazan 1008'de (1 Nisan 1600) hassa sipahilerinin çıkardığı bir isyanda oğluluyla birlikte feci şekilde öldürüldü. Âsilerin bu işte büyük payı olduğunu düşündükleri Safiye Sultan ise bu bâdireden zorlukla yakasını kurtardı. Zira padişah annesini uyaracağını söyleyerek isyancıları ancak yatıştırabilirdi.

Safiye Sultan, Şeyhülislâm Sun'ullah Efendi ile Yemişçi Hasan Paşa arasındaki çekişme neticesinde huzursuzlukları giderek artan kesimlerin 1011'de (1603) çıkarıldığı karışıklıklar sırasında da zor durumda kaldı. Âsiler onun sürgüne yollanmasını istedilerse de yakın adamları Kapıağası Gazanfer Ağa ile Dârüssaâde Ağası Osman Ağa'yı öldürtüp onlara teslim etmek zorunda kalan III. Mehmed bu şekilde askeri yatıştırdı. Daha sonra Safiye Sultan, Vezîriâzam Yemişçi Hasan Paşa ile anlaşmazlığa düştü ve onun idamını sağladı. Bu sırada torunu Şehzade Mahmud'un annesinin padişaha karşı komplosunu ortaya çıkardığı gerekçesiyle oğlu nezdinde tekrar itibar kazandı (1011/1603). III. Mehmed'in 1603'te ölümü üzerine Eski Saray'a gönderilen Safiye Sultan Ocak 1619'da ölüncüye kadar burada yaşadı. Vefatında III. Murad Türbesi'ne defnedildi. III. Mehmed dışında küçük yaşta ölen bir oğlu ile Ayşe ve Fatma isimlerinde iki kızı tesbit edilmektedir. Dönemin yabancı müşahitleri onu zeki, akıllı, zarif, hazırcevap, gayet mağrur, basiretli, uyanık ve sabırlı bir insan olarak tasvir eder.

Safiye Sultan, 3 Ramazan 1006 (9 Nisan 1598) tarihinde Eminönü'ndeki Yenicami'nin inşasını bir törenle başlattı; ancak oğlu ölüp kendisi Eski Saray'a nakledilince epeyce ilerlemiş olan külliyeinin inşası yarım kaldı. 1665'te Turhan Sultan zamanında tamamlanan bu caminin dışında Üskü-

dar'da Karamanlı köyünde bir cami ve çeşme yaptırdı; kocasının türbesinde Kur'an okunması için bir vakıf kurdu. Fatih'te Âşıkpaşa mahallesinde bulunan İmam Gazâlî neslinden bir zatın mezarı üzerinde türbe inşa ettirdi. Dâvud Paşa sahasında bir kasır yaptırdı. Zaman zaman III. Mehmed'le birlikte burada oturuyor ve ziyafetler tertip ediyordu. Ayrıca 1598'de kendi adıyla anılan bir medrese ve 1019 (1610) yılında Kahire'de kölesi Osman Ağa nezâretinde Melike Safiye Camii adıyla da anılan camiyi inşa ettirdi (bk. SAFİYE SULTAN CAMİİ). Bunların dışında savaş dönemlerinde ordunun giderlerine harcanmak üzere kendi malından bağışlarda bulunur, borcundan dolayı zor durumda kalanların borçlarını öder ve seyahatlerinde geçtiği yerlerdeki fakirlere sadaka dağıtırdı.

BİBLİYOGRAFYA :

Selânikî, *Târih* (İpsirli), II, tür.yer.; *The Report of Lello Third English Ambassador to the Sublime Porte: Bâbâli Nezdinde Üçüncü İngiliz Elçisi Lello'nun Muhtırası* (nşr. ve trc. Orhan Burian), Ankara 1952, s. 39-62; Uzunçarşılı, *Osmanlı Tarihi*, III/2, s. 139, 349, 352, 353, 358, 555; S. A. Skilliter, "Three Letters from the Ottoman 'Sultana' Sâfiye to Queen Elizabeth I.", *Documents from Islamic Chanceries* (ed. S. M. Stern – R. Walzer), Oxford 1965, III, 119-157; M. Çağatay Uluçay, *Padişahların Kadınları ve Kızları*, Ankara 1980, s. 43-44, 59; L. P. Peirce, *Harem-i Hümayun: Osmanlı İmparatorluğu'nda Hükümlerlik ve Kadınlar* (trc. Ayşe Berktaş), İstanbul 1996, tür.yer.; C. H. Fleischer, *Tarihçi Mustafa Âli: Bir Osmanlı Aydın ve Bürokrati* (trc. Ayla Ortaç), İstanbul 1996, s. 184-185, 307; S. Gerlach, *Türkiye Günlüğü 1577-1578* (ed. Kemal Beydilli – trc. T. Noyan), İstanbul 2007, II, 637; M. P. Pedani, "Safiye's Household and Venetian Diplomacy", *Turcica*, XXXII, Paris 2000, s. 9-32; Çiğdem Balım, "Safiyye Vâlide Sultân", *EI²* (İng.), VIII, 817-818; Feridun Emecen, "Mehmed III", *DİA*, XXVIII, 407-412.



ALİ AKYILDIZ

SAFİYE SULTAN CAMİİ

Kahire'de
XVII. yüzyılın başında yapılan
Osmanlı tarzındaki cami.

Melike Safiye Camii adıyla da anılır. Kahire'de Dâvudiye caddesinde yer alan cami, harim giriş kapısı üzerindeki üç satırlık Arapça kitâbesine göre Osmanlı Padişahı III. Mehmed'in annesi Safiye Sultan tarafından 1019 (1610) yılında inşa ettirilmiştir. Safiye Sultan'ın kölesi Osman Ağa eserin yapımına nezaret etmiştir. XVII. yüzyılda Mısır'a çeşitli seferler yapan Evliya Çelebi camiyi, "Yirmişer basamak merdivenle çıkılır, altmış sütun üzerine yapılmıştır, avlusunun etrafı altmış adet kârgir

kubbedir, avlusu mermer döşelidir, mihrabı, minber ve minaresi Anadolu üslûbundadır, cemaati gayet çoktur" şeklinde tasvir etmektedir. 1930'da Kral I. Fuâd zamanında büyük onarım gören yapı Osmanlı tarzında bir çevre duvarıyla kuşatılmış bahçe içinde planlanmıştır. Ancak bu dış avlu duvarları ve avlu kapılarından ikisi günümüze kadar gelmemiştir. Bugün mevcut olan kuzeydoğu yönündeki kapı Kazzâzın Kapısı adıyla tanınmakta olup mukarnas dolgulu üç dilimli kemerli bir niş içinde basık kemerli bir açıklıktan ibarettir.

Safiye Sultan Camii, 50 × 30 m. ölçülerinde, zeminden 4 m. yükseklikteki bir platform üzerinde düzgün kesme taştan inşa edilmiştir. Yapı altta sivri kemerli alınlıklar altında dikdörtgen açıklıklı, üstte sivri kemerli açıklıklı iki sıra pencereli cephelelere sahiptir. Avlunun cephesi ortasında üç dilimli kemerli düzenlenen taçkapıların altta basık kemerli açıklıkları vardır. Bu taçkapıların önlerinde yer alan ve avluya ulaşımı sağlayan yarım daire formlu merdivenlerden kuzeydoğu cephesindeki bugün mevcut değildir. Yapının dışarıdan dikkat çeken taraflarından biri de harim kısmının kornişleri düz bırakılmışken avlu duvarlarının Mamluk üslûbunda dendanlarla nihayetlendirilmesidir.

26,70 × 26,30 m. ölçülerindeki kare planlı revaklı avlunun altı sarnıç olarak değerlendirilmiştir. Bu bakımdan Kahire'deki Mehmed Ali Paşa Camii ile Tunus'taki Kasba Camii'ne benzemektedir. Revaklar, on iki beyaz mermer sütunun taşıdığı sivri kemerlere oturan ve pandantiflerle geçilen küçük kubbelerle örtülmüştür. Yalnızca avlunun orta aksında yer alan üç avlu kapısı ile camiye geçişi sağlayan kapının önlerinde revak birimleri çapraz tonozla kapatılmıştır. Son cemaat yerinde ortada mukarnas dolgulu üç dilimli kemerli niş içinde basık kemerli açıklığa sahip harim kapısının iki yanında ortalarında sivri kemerli birer mihrâbiye ile sivri kemer alınlıklı, dikdörtgen şekilli ikişer pencere bulunmaktadır. İki uçta da yine üç dilimli kemerli düzeniyle harime açılan tâli kapılar mevcuttur. Avluyu çevreleyen revaklar bir seki halinde taş döşemeli avlu zemininden 25 cm. kadar yükseltilmiştir.

Harim 20 × 18 m. ölçülerinde yaklaşık kare planlıdır. Ortadaki merkezî kubbeyi, 5,20 m. yüksekliğindeki altı granit mermer sütuna dayanan altı büyük sivri kemer taşımaktadır. Köşe boşlukları dört küçük kubbeye örtülürken 3,95 m. dışarıya taşan küçük bir eyvan şeklindeki mihrap

çıkıntısının üzerini küçük bir kubbe kapatmaktadır. Harimin kuzeybatı duvarının içinde kapı ve pencere açıklıklarının hemen üzerinde Anadolu'daki camilerde olduğu gibi boydan boya yerleştirilen müezzin mahfilinin üstünü beşik tonoz ve küçük kubbeler örtmektedir. Zeminden 17,60 m. yükseklikteki merkezî kubbe ve diğer kubbelerin içi sade, süslemesiz bırakılmıştır. Beden duvarlarındaki pencerelerle kubbe kasnaklarındaki pencereler oldukça ferah bir iç mekân elde etmeye imkân tanımıştır. Anadolu dışında altı istinatlı cami planı başarılı bir şekilde bu yapıda uygulanmıştır.

Mihrap 2,35 m. genişliğinde, 1,15 m. derinliğinde, 3,75 m. yüksekliğinde olup tamamen mermerdendir ve iki sütunçeye dayanan sivri kemerli bir nişten ibarettir. Kırmızı, siyah, beyaz renkte niş içinde kemercikler, kavсарada ise zikzak motifleri işlenirken kemer köşelilerine birer büyük gülbezele etrafında beyaz zemin üzerine mavi renkli İznik yapımı çini kapla-

malar yerleştirilmiştir. Mermer minber önde basık, yanda sivri kemerli açıklıkları, geometrik kompozisyonlu ajurlu korkuluk ve yan aynalarındaki geometrik ajur ve bitkisel süslemeleriyle dikkati çekmektedir. Minberle birlikte mihrap Kahire'de başşehir etkisinin boyutlarını ortaya koyan önemli örnekler olarak kabul edilmektedir. Güneybatı cephesinin ortasında yer alan minare kare kaidesi üzerinde üçgenlerle geçilen ve sirmelerle süslenen silindirik gövdeli, mukarnaslara oturan taş korkuluklu ve tek şerefelidir. Üstte silindirik petek ve kurşun kaplı külâhla sonlanan minare Anadolu minare formunu Kahire'de yaşatan bir örnek durumundadır.

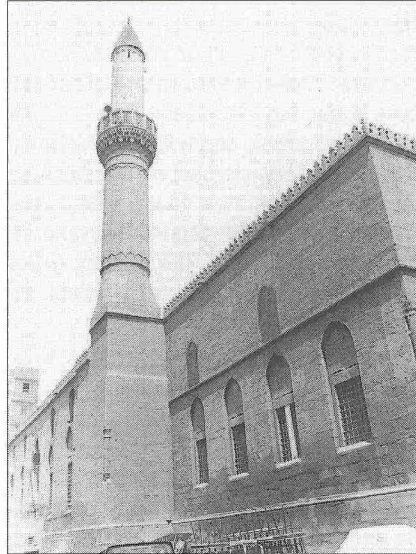
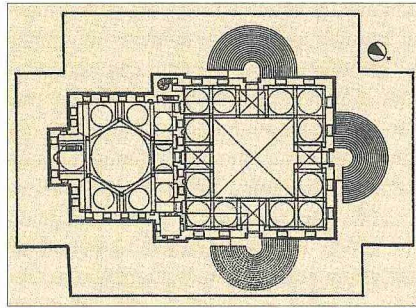
BİBLİYOGRAFYA :

Evliya Çelebi, *Seyahatnâme*, X, 218-219; Ali Paşa Mübârek, *el-Hıtaî'ü't-Tevfiküyye*, Kahire 1983-86, III, 242-244; V, 94-97; *Sicill-i Osmânî*, I, 48; Suut Kemal Yetkin, *İslâm Sanatı Tarihi*, Ankara 1954, s. 283; G. Goodwin, *A History of Ottoman Architecture*, London 1971, s. 312-313; Kemâled-din Sâmîh, *el-İmâretü'l-İslâmiyye fi Mısr*, Kahire 1983, s. 56; Suâd Mâhir Muhammed, *Mesâcîdü Mısr ve evliyâ'üha's-sâlihîn*, Kahire 1404/1983, V, 163-164; Rebî Hâmid el-Halîfe, *Fünûnü'l-Kâhire fi'l-'ahdi'l-'Osmânî*, Kahire 1984, s. 35-36, 99-100; Oktay Aslanapa, *Osmanlı Devri Mimarisi*, İstanbul 1986, s. 323; Hasan Abdülvehâb, *Târîhu'l-mesâcidi'l-eşeriyye fi'l-Kâhire*, Kahire 1993, s. 308-309; C. Williams, *Islamic Monuments in Cairo*, Cairo 1993, s. 147; Abdullah Atia Abdülhafız, *Osmanlı Döneminde İstanbul ile Kahire Arasında Mimarî Etkileşimler* (doktora tezi, 1994), İÜ Sosyal Bilimler Enstitüsü, s. 51-58; D. Behrens-Abouseif, *Islamic Architecture in Cairo, an Introduction*, Cairo 1996, s. 162-163; Ahmet Ali Bayhan, *Mısr'da Osmanlı Devri Mimarisi* (doktora tezi, 1997), Yüzüncü Yıl Üniversitesi Sosyal Bilimler Enstitüsü, s. 45-47; M. Ebü'l-Amâyim, *Âşârü'l-Kâhireti'l-İslâmiyye fi'l-'asri'l-'Osmânî* (nşr. Ekmeleddin İhsanoğlu), İstanbul 2003, I, 133-137.



AHMET ALİ BAYHAN

Safiye Sultan Camii ve planı - Kahire



SAFİYYE

(صَفِيَّة)

Safiyye bint Huyey b. Ahtab
(ö. 50/670 [?])

Hz. Peygamber'in hanımı.

Medine'de muhtemelen 610'da doğdu. Babası Benî Nadîr'in reisi Huyey b. Ahtab, annesi aynı kabileden Berre bint Semev'eldir. Önce Benî Nadîr'in ileri gelenlerinden Sellâm b. Mişkem ile, ondan boşanınca bir kumandan olan Kinâne b. Rebî Ebü'l-Hukayk ile evlendi. Çocuğu olmamakla birlikte geleneğe uyarak Ümmü Yahyâ künyesini aldı (İbn Hacer, *Fethu'l-bârî*, IV, 814). Müslümanlara her kötülüğü yapmış olan babası Huyey, Benî Nadîr kabilesi Medine'-