

kubbedir, avlusu mermer döşelidir, mihrabı, minber ve minaresi Anadolu üslûbundadır, cemaati gayet çoktur" şeklinde tasvir etmektedir. 1930'da Kral I. Fuâd zamanında büyük onarım gören yapı Osmanlı tarzında bir çevre duvarıyla kuşatılmış bahçe içinde planlanmıştır. Ancak bu dış avlu duvarları ve avlu kapılarından ikisi günümüze kadar gelmemiştir. Bugün mevcut olan kuzeydoğu yönündeki kapı Kazzâzın Kapısı adıyla tanınmakta olup mukarnas dolgulu üç dilimli kemerli bir niş içinde basık kemerli bir açıklıktan ibarettir.

Safiye Sultan Camii, 50 × 30 m. ölçülerinde, zeminden 4 m. yükseklikteki bir platform üzerinde düzgün kesme taştan inşa edilmiştir. Yapı altta sivri kemerli alınlıklar altında dikdörtgen açıklıklı, üstte sivri kemerli açıklıklı iki sıra pencereli cephelere sahiptir. Avlunun cephesi ortasında üç dilimli kemerli düzenlenen taçkapıların altta basık kemerli açıklıkları vardır. Bu taçkapıların önlerinde yer alan ve avluya ulaşımı sağlayan yarım daire formlu merdivenlerden kuzeydoğu cephesindeki bugün mevcut değildir. Yapının dışarıdan dikkat çeken taraflarından biri de harim kısmının kornişleri düz bırakılmışken avlu duvarlarının Mamluk üslûbunda dendanlarla nihayetlendirilmesidir.

26,70 × 26,30 m. ölçülerindeki kare planlı revaklı avlunun altı sarnıç olarak değerlendirilmiştir. Bu bakımdan Kahire'deki Mehmed Ali Paşa Camii ile Tunus'taki Kasba Camii'ne benzemektedir. Revaklar, on iki beyaz mermer sütunun taşıdığı sivri kemerlere oturan ve pandantiflerle geçilen küçük kubbelerle örtülmüştür. Yalnızca avlunun orta aksında yer alan üç avlu kapısı ile camiye geçişi sağlayan kapının önlerinde revak birimleri çapraz tonozla kapatılmıştır. Son cemaat yerinde ortada mukarnas dolgulu üç dilimli kemerli niş içinde basık kemerli açıklığa sahip harim kapısının iki yanında ortalarında sivri kemerli birer mihrâbiye ile sivri kemer alınlıklı, dikdörtgen şekilli ikişer pencere bulunmaktadır. İki uçta da yine üç dilimli kemerli düzeniyle harime açılan tâli kapılar mevcuttur. Avluyu çevreleyen revaklar bir seki halinde taş döşemeli avlu zemininden 25 cm. kadar yükseltilmiştir.

Harim 20 × 18 m. ölçülerinde yaklaşık kare planlıdır. Ortadaki merkezî kubbeyi, 5,20 m. yüksekliğindeki altı granit mermer sütuna dayanan altı büyük sivri kemer taşımaktadır. Köşe boşlukları dört küçük kubbeye örtülürken 3,95 m. dışarıya taşan küçük bir eyvan şeklindeki mihrap

çıkıntısının üzerini küçük bir kubbe kapatmaktadır. Harimin kuzeybatı duvarının içinde kapı ve pencere açıklıklarının hemen üzerinde Anadolu'daki camilerde olduğu gibi boydan boya yerleştirilen müezzin mahfilinin üstünü beşik tonoz ve küçük kubbeler örtmektedir. Zeminden 17,60 m. yükseklikteki merkezî kubbe ve diğer kubbelerin içi sade, süslemesiz bırakılmıştır. Beden duvarlarındaki pencerelerle kubbe kasnaklarındaki pencereler oldukça ferah bir iç mekân elde etmeye imkân tanımıştır. Anadolu dışında altı istinatlı cami planı başarılı bir şekilde bu yapıda uygulanmıştır.

Mihrap 2,35 m. genişliğinde, 1,15 m. derinliğinde, 3,75 m. yüksekliğinde olup tamamen mermerdendir ve iki sütunçeye dayanan sivri kemerli bir nişten ibarettir. Kırmızı, siyah, beyaz renkte niş içinde kemercikler, kavсарada ise zikzak motifleri işlenirken kemer köşelilerine birer büyük gülbezele etrafında beyaz zemin üzerine mavi renkli İznik yapımı çini kapla-

malar yerleştirilmiştir. Mermer minber önde basık, yanda sivri kemerli açıklıkları, geometrik kompozisyonlu ajurlu korkuluk ve yan aynalarındaki geometrik ajur ve bitkisel süslemeleriyle dikkati çekmektedir. Minberle birlikte mihrap Kahire'de başşehir etkisinin boyutlarını ortaya koyan önemli örnekler olarak kabul edilmektedir. Güneybatı cephesinin ortasında yer alan minare kare kaidesi üzerinde üçgenlerle geçilen ve sirmelerle süslenen silindirik gövdeli, mukarnaslara oturan taş korkuluklu ve tek şerefelidir. Üstte silindirik petek ve kurşun kaplı külâhla sonlanan minare Anadolu minare formunu Kahire'de yaşatan bir örnek durumundadır.

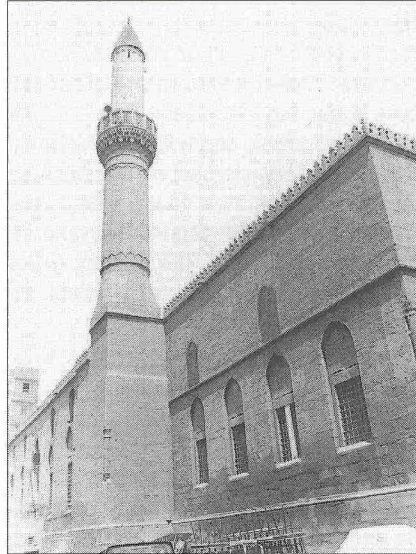
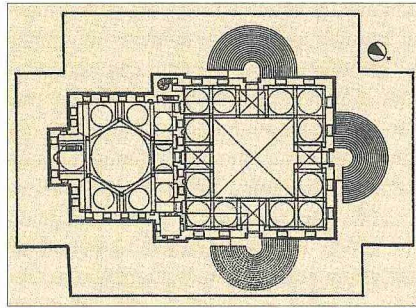
BİBLİYOGRAFYA :

Evliya Çelebi, *Seyahatnâme*, X, 218-219; Ali Paşa Mübârek, *el-Hiçatü't-Tevfiküyye*, Kahire 1983-86, III, 242-244; V, 94-97; *Sicill-i Osmânî*, I, 48; Suut Kemal Yetkin, *İslâm Sanatı Tarihi*, Ankara 1954, s. 283; G. Goodwin, *A History of Ottoman Architecture*, London 1971, s. 312-313; Kemâled-din Sâmih, *el-İmâretü'l-İslâmiyye fi Mısr*, Kahire 1983, s. 56; Suâd Mâhir Muhammed, *Mesâcîdü Mısr ve evliyâ'üha's-sâlihîn*, Kahire 1404/1983, V, 163-164; Rebî Hâmid el-Halîfe, *Fünûnü'l-Kâhire fi'l-'ahdi'l-'Osmânî*, Kahire 1984, s. 35-36, 99-100; Oktay Aslanapa, *Osmanlı Devri Mimarisi*, İstanbul 1986, s. 323; Hasan Abdülvehâb, *Târîhu'l-mesâcidi'l-eşeriyye fi'l-Kâhire*, Kahire 1993, s. 308-309; C. Williams, *Islamic Monuments in Cairo*, Cairo 1993, s. 147; Abdullah Atia Abdülhafız, *Osmanlı Döneminde İstanbul ile Kahire Arasında Mimarî Etkileşimler* (doktora tezi, 1994), İÜ Sosyal Bilimler Enstitüsü, s. 51-58; D. Behrens-Abouseif, *Islamic Architecture in Cairo, an Introduction*, Cairo 1996, s. 162-163; Ahmet Ali Bayhan, *Mısr'da Osmanlı Devri Mimarisi* (doktora tezi, 1997), Yüzüncü Yıl Üniversitesi Sosyal Bilimler Enstitüsü, s. 45-47; M. Ebü'l-Amâyim, *Âşârü'l-Kâhireti'l-İslâmiyye fi'l-'asri'l-'Osmânî* (nşr. Ekmeleddin İhsanoğlu), İstanbul 2003, I, 133-137.



AHMET ALI BAYHAN

Safiye Sultan Camii ve planı - Kahire



SAFİYYE

(صَفِيَّة)

Safiyye bint Huyey b. Ahtab
(ö. 50/670 [?])

Hz. Peygamber'in hanımı.

Medine'de muhtemelen 610'da doğdu. Babası Benî Nadîr'in reisi Huyey b. Ahtab, annesi aynı kabileden Berre bint Semev'eldir. Önce Benî Nadîr'in ileri gelenlerinden Sellâm b. Mişkem ile, ondan boşanınca bir kumandan olan Kinâne b. Rebî Ebü'l-Hukayk ile evlendi. Çocuğu olmamakla birlikte geleneğe uyarak Ümmü Yahyâ künyesini aldı (İbn Hacer, *Fethu'l-bârî*, IV, 814). Müslümanlara her kötülüğü yapmış olan babası Huyey, Benî Nadîr kabilesi Medine'-

den sürgün edilip Hayber'e yerleştikten sonra da Mekke'li müşriklerle Benî Kurayza yahudilerini müslümanlar aleyhinde kıskırtmaya devam etti. İhanetleri yüzünden Benî Kurayza yahudileri cezalandırılırken o da öldürüldü. Hayber fethinde kocası öldürülen Safiyye esir alındı ve esirlerin taksiminde sahâbeden Dihye b. Halîfe'ye verildi. Benî Kurayza ve Benî Nadîr'in hanımefendisi olduğu için Resûlullah'tan başkasına verilmesinin uygun olmayacağı söylenince Dihye memnun edilerek Resûl-i Ekrem'in hissesine ayrıldı. Hz. Peygamber, Safiyye'ye müslüman olması halinde kendisiyle evleneceğini, müslüman olmadığı takdirde serbest bırakıp ailesine göndereceğini söyledi. Safiyye'nin İslâmiyet'i kabul etmesi üzerine onu âzat etti, hürriyetine kavuşmasının da mehri olduğunu söyledi. Medine'ye dönerken bir konak yerinde onunla evlendi. Ertesi sabah sahâbilerin yanında bulunan erzakla düğün yemeği verildi (Buhârî, "Şalât", 12; "Megâzî", 38; "Nikâh", 68; "Cihâd", 74). Daha sonra Resûl-i Ekrem, Hayber gelirlerinden diğer hanımlarına verdiği pay kadar ona da pay ayırdı. Evlendikleri gün Hz. Peygamber, Safiyye'nin yüzünde farketmediği morluğun sebebini sordu; Safiyye de rüyasında Medine tarafından gelen ayın kucağına düştüğünü görünce rüyasını yeni evlendikleri kocasına (veya babası) anlattığını, onun da, "Sen Hicaz Hükümdarı Muhammed'e varmak istiyorsun?" diyerek kendisine bir tokat attığını söyledi.

Safiyye akıllı, faziletli, ibadete düşkün, yumuşak huylu, cesur ve cömert bir hanımdı. Sağlığında evini sadaka olarak vermiştir. Safiyye, isyancılar Halife Osman'ın evini kuşattığında ona yiyecek götürdü. Buna engel olunması üzerine evinden Hz. Osman'ın evine bir tahta uzatarak ona su ve yemek göndermeye devam etti (İbn Sa'd, VIII, 128). Resûl-i Ekrem'in hanımlarının kıskançlık yüzünden aralarındaki rekabetten etkilenmiş ve Hz. Âişe'nin bulunduğu grupta yer almıştır (Buhârî, "Hibe", 8). Nitekim Tahrîm sûresinin ilk âyetlerinin inmesine sebep olan, Resûlullah'ın bal şerbeti içmesiyle ilgili olayda Âişe'nin söylemesini istediği sözleri Resûl-i Ekrem'e söylemiştir (Buhârî, "Hiyel", 12). Safiyye'nin yahudi bir aileden gelmesi Peygamber'in hanımları arasında konu olmuş (İbn Mâce, "Nikâh", 50), Âişe ile Hafsa'nın bunu ima ederek kendilerinin Resûlullah ile aynı soydan geldiklerini söylemelerine üzülmüş, Hz. Peygamber de, "Benden nasıl daha hayırlı olabilirsiniz ki eşim Muhammed, babam Hârûn, amcam Mûsâ'dır deseydin ya!" sözleriyle onu teselli etmiştir (Tirmî-

zî, "Menâkıb", 63). Hac yolculuğunda Safiyye'nin devesi hastalanınca Resûl-i Ekrem hanımı Zeyneb bint Cahş'a yanında bulunan fazla develerden birini ona vermesini söylemiş, onun, "Yahudiye mi vereceğim?" demesi üzerine Hz. Peygamber üç aya yakın bir süre Zeyneb'in yanına gitmemiştir (*Müsned*, VI, 337-338). Resûl-i Ekrem'in son hastalığı sırasında Safiyye, "Keşke senin yerinde ben olsaydım" diye üzüntüsünü dile getirdiğinde diğer hanımların birbirine işaret ettiğini gören Resûlullah'ın onları uyardığı ve Safiyye'nin sözünde samimi olduğunu belirttiği rivayet edilmiştir. Hz. Ömer devrinde Safiyye'nin câriyesi, hanımının yahudiler gibi cumartesi gününe önem verdiğini ve yahudilerle irtibatını sürdürdüğünü ileri sürerek halife'ye şikâyet etmişse de daha sonra bunun asılsız olduğunu söylemiş, Safiyye de onu âzat etmiştir. Safiyye, 50 yılının Ramazan ayında (Ekim 670) veya 52'de (Eylül 672) Medine'de vefat etti, cenaze namazını Muâviye b. Ebû Süfyân (veya Saîd b. Âs) kıldırdı ve Bakî' Mezarlığı'na defnedildi. Malının üçte birini gayri müslim yeğenine vasiyet eden Safiyye hayırlı kadından ve dâ tavafinin düşeceği (Buhârî, "Hayz", 27; "Hac", 34, 129), sûzanna sebep olmaktan kaçınmak gerektiği (Buhârî, "İtikâf", 8, 11, 12) gibi hadislerin vürûduna vesile olmuş ve kendisinden on hadis rivayet edilmiştir.

BİBLİYOGRAFYA :

Miftâhu künûzi's-sünne, s. 267; *Müsned*, VI, 336-338; İbn Hişâm, *es-Sîre*², III, 344-345, 350-351, 354, 361; IV, 296, 298; İbn Sa'd, *et-Tabakât*, VIII, 120-129; Belâzûrî, *Ensâb*, I, 442-444; İbn Abdülber, *el-İstî'âb*, IV, 346-349; İbnü'l-Esir, *Üsdü'l-gâbe*, VII, 169-171; Zehebî, *A'lâmü'n-nübela*², II, 231-238; İbn Hacer, *el-İşâbe*, IV, 346-348; a.mlf., *Tehzîbü't-Tehzîb*, XII, 429; a.mlf., *Fethu'l-bârî*, Beyrut 1414, IV, 814; V. Vacca - [Ruth Rode], "Safiyya", *EP*² (İng.), VIII, 817; Muhammed Hamîdullah, "Hayber", *DIA*, XVII, 22.



AYNUR URALER

SAFİYYE bint ABDÜLMUTTALİB (صفیة بنت عبد المطلب)

Ümmü'z-Zübeyr Safiyye bint Abdilmuttalib
b. Hâşim el-Kureşîyye el-Hâşimîyye
(ö. 20/641)

Hz. Peygamber'in halası.

Milâdî 567 yılı civarında Mekke'de doğdu. Annesi Hz. Âmine'nin amcasının kızı Hâle bint Vüheyb'dir. Resûl-i Ekrem'in altı halasından biri olan Safiyye, Câhiliye devrinde Ebû Süfyân'ın kardeşi Hâris b. Harb ile, onun ölümü üzerine Hz. Hatice'nin kar-

deşi Avvâm b. Huveylid ile evlendi. İlk evliliğinden Safî adında bir oğlu (İbn Sa'd, VIII, 41) veya Safyâ adında bir kızı (Belâzûrî, I, 90), ikinci evliliğinden Zübeyr ile Sâib ve Abdülkâ'be adlı oğulları oldu. Kocasını Avvâm ölünce çocuklarının terbiyesiyle bizzat ilgilendi. Onların cesur birer insan olarak yetişmesi için sıkı bir disiplin uyguladığı gerekçesiyle zaman zaman yakınlarınınca tenkit edildi. Ancak aşere-i mübeşşereden olan Zübeyr b. Avvâm ile muhtelif gazvelere katılan Sâib b. Avvâm'ın çok iyi yetişmesini sağladı.

Safiyye ilk müslümanlardan biri kabul edilen oğlu Zübeyr ile birlikte müslüman oldu. "Yakın akrabalarını uyar" meâlindeki âyet nâzil olunca (eş-Şuarâ 26/214) Hz. Peygamber onları toplayarak İslâm'a davet etti; bu arada halasına da, "Ey Resûlullah'ın halası Safiyye! Seni de Allah'ın azabından koruyamam" diyerek onu müslüman olmaya çağırdı (Buhârî, "Menâkıb", 13; Müslim, "İmân", 350). Toplantıda Ebû Leheb'in Resûlullah'a hakaret etmesi üzerine Safiyye'nin ona karşı çıkıp yeğenini savunması (Belâzûrî, I, 119) onun ilk müslümanlardan olduğunu göstermektedir. Resûlullah'ın halalarından yalnız Safiyye'nin İslâmiyet'i benimsediği nakledilmekle birlikte (Hâkim, IV, 55) diğer halaları Âtike ile Ervâ'nın da müslüman olduğu belirtilmektedir. İslâm'ın yayılması konusunda Hz. Peygamber'e destek olan Safiyye, Medine'ye oğlu Zübeyr ile birlikte hicret etti.

Safiyye çeşitli savaflara katıldı, gazâyaya çıkan ilk müslüman hanım diye anıldı, savaşlarda yaralıların tedavisinde ve geri hizmetlerde önemli görevler üstlendi. Uhud Gazvesi sırasında eline bir mızrak alarak savaşın yapıldığı yere giden Safiyye bazı müslümanların geri çekilmekte olduğunu görünce, "Resûlullah'ı bırakıp nereye gidiyorsunuz?" diye elindeki mızrakla onlara vurmaya başladı. Onun şehidlerin bulunduğu yere geldiğini gören Resûl-i Ekrem, kardeşi Hamza'nın düşman tarafından parçalanmış vücudunu görmemesi için oğlu Zübeyr'e annesini durdurmasını söyledi. Ancak Safiyye'nin kardeşine yapılanlardan haberi olduğunu, Allah rızası için buna sabredeceğini bildirmesi üzerine Resûlullah Hamza'nın yanına yaklaşması için ona izin verdi. Uhud (veya Hendek) Gazvesi devam ederken Medine'de sığındıkları eve girmeye çalışan bir yahudiyi öldürmesi, böylece bir kâfiri öldüren ilk müslüman kadın olması da önemlidir (İbn Sa'd, VIII, 41; Hâkim, IV, 56).

Hz. Peygamber'in, halasına latife yaptığı da nakledilmiştir. Buna göre Safiyye,