

tiyatlı yaklaşımları incelendiğinde faizden, belirsizlikten, haksız kazançtan sakındırma ve zayıf tarafı korumanın amaçlandığı görülür. Bu sebeple söz konusu endişelerin bulunmadığı ya da uzak bir ihtimal olduğu durumlarda cevaz verme eğilimi güç kazanmıştır (ayrıca bk. AKİD; BEY').

BİBLİYOGRAFYA :

et-Ta'rifât, "şfk" md.; *Lisânü'l-ʿArab*, "şfk" md.; *Müsned*, I, 398; Şâfiî, *el-ʿUm*, III, 61; IV, 24; VI, 196; Serahsî, *el-Mebsût*, XIII, 3, 8, 54; XIV, 28; Kâsânî, *Bedâ'î*, V, 136-137, 145-146, 158, 286-289; Muvaffakuddin İbn Kudâme, *el-Muğnî*, Beyrut 1994, IV, 237, 308-317; Şirbînî, *Muğnî'l-muhtâc*, II, 6, 15, 31, 40-42, 60; Buhûti, *Keşşâ-fü'l-kunâf*, III, 176-180, 193, 218, 225-226; Muhammed b. Abdullah el-Haraşî, *Şerhu Muhtaşarı Halîl*, Beyrut, ts. (Dâru Sâdır), V, 72-73, 81, 147-149; Şevkânî, *Neylû'l-evtâr*, V, 151-153, 179-180; *Mecelle*, md. 55, 177-180, 222-229, 336-355; Billmen, *Kamus*², I, 273; VI, 19-20, 32-36, 53, 75, 86-87; M. Yûsuf Mûsâ, *el-Emvâl ve nazariyyetü'l-ʿağd fi'l-fikhi'l-İslâmî*, [baskı yeri yok] 1987 (Dârü'l-fikri'l-Arabî), s. 256-257, 442, 447, 493-494; Burhan Erkuş, *İslam Hukukunda Hukuki İşlemlerin Şarta Bağlılığı* (doktora tezi, 2005), Ondokuz Mayıs Üniversitesi Sosyal Bilimler Enstitüsü, s. 150-198; Mawil İzzî Dien, "Şafka", *IE*² (İng.). VIII, 818; "Bey'atâni fi bey'a", *Mv.F*, IX, 264-273; "Tefrih", a.e., XIII, 86-92; "Şafka", a.e., XXVII, 42-44.

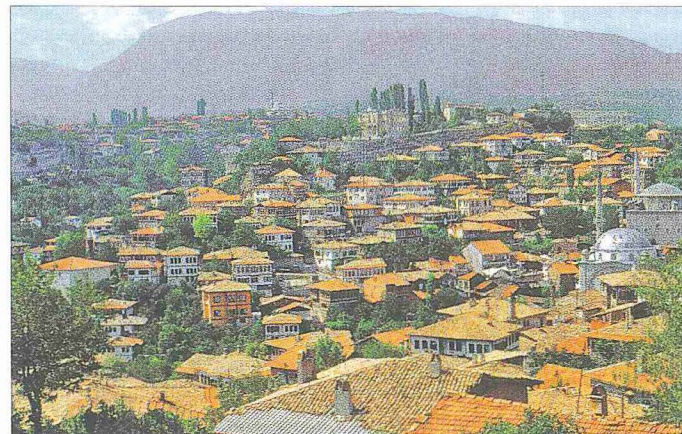


OSMAN ŞAHİN

SAFRANBOLU

Karabük iline bağlı ilçe merkezi, tarihi kasaba.

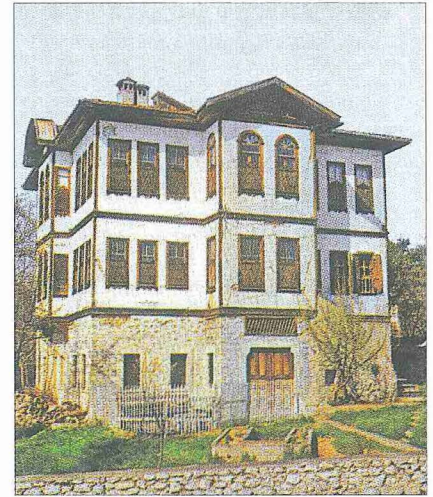
Karadeniz bölgesinin batı bölümünde Karabük'ü Kastamonu'ya bağlayan yol üzerindedir. Araç suyuna karışan Gümüşdere'nin meydana getirdiği 70-80 m. derinliğinde kanyon biçimindeki dar vadinin iki tarafında yer alır. İskân merkezi olarak tarihinin Eskiçağ'a kadar gittiği belirtilir. Kasaba bugünkü şeklini Osmanlı döneminde kazanmıştır. Kasabanın adının nereden geldiği konusu tartışmalıdır. XIX. yüzyılda böl-



Safranbolu'nun tarihi kısmından bir görünüş

geyi inceleyen Ramsay, Paflagonya'daki Hadrianopolis şehrinin Safranbolu olabileceği üzerinde durmuş, ayrıca eski kaynaklarda geçen Germia-Theodorias'ın da burası olma ihtimalini ileri sürmüştür. Ancak Hadrian / Safran benzetmesinden yola çıkarak ilk görüşünü öne çıkarmıştır. Bununla birlikte Ortaçağ kaynaklarında adı geçen Dadibra adlı antik yerleşmenin Safranbolu olduğu yolundaki görüşler genel kabul görmüştür. Türkler tarafından buraya Zalifre denmiş olması Dadibra / Zalifre benzeşmesi dolayısıyla Dadibra tezini kuvvetlendirmiştir. Fakat kasabanın bugünkü adı olan Za'feran / Safran'ın Zalifre ile bir ilgisi yoktur. XV. yüzyıl müelliflerinden Yazıcıoğlu Ali'nin *Selçuknâme* tercümesinde Zalifre / Zilifre'ye Burglu / Burgulu denildiği belirtilir. XIV. yüzyılın ikinci çeyreğinde İbn Battûta burayı Borlu adıyla zikreder. Osmanlı döneminde de Borlu veya Taraklıborlu diye anılmıştır. Kasabanın bugünkü adının dayandığı Za'feranborlu ismi XVI. yüzyılın sonları ve XVII. yüzyılın başlarında ortaya çıkmış olmalıdır. Kasabaya adını veren za'feran / safran bitkisi bölgede bol miktarda yetiştirilir.

Kasabanın antik tarihi konusunda bilgi yoktur. Eğer Ramsay'ın tahminleri doğru ise buranın kanyona bakan kaleden ibaret küçük bir askerî istihkâm olduğu düşünülebilir. Muhtemelen bu kale Geç Roma ve Erken Bizans döneminde ortaya çıkmıştır. Bulunduğu güzergâhın önemi dolayısıyla zamanla sivil nüfusun yerleşimine açılmıştır. Dadibra, 592'de (1196) II. Kılıcarşan'ın oğlu Ankara Meliki Muhyiddin Mesud tarafından dört aylık kuşatma sonucunda teslim alındığında müstahkem küçük bir kasaba durumunda olmalıdır. Buranın asıl büyümesi Türkmen beyliklerinin hâkimiyeti devrine rastlar. Bugün kasabada herhangi bir antik yapıya ait iz bulunmamasıyla birlikte Bizans döneminden kalma bazı



Safranbolu tarihi evlerinden biri

maddî kalıntılar tesbit edilmiştir. Kasabanın ana çekirdeğini oluşturan tarihî eserler ise ancak Candaroğulları dönemine XV. yüzyıl başlarına kadar inmektedir.

Bir süre Bizans idaresi altında kalan kalenin, Yazıcıoğlu'na atfedilen bir olaya dayanılarak 1304'te Gâzân Han'ın ölümünden sonra harekete geçen Candaroğlu Süleyman Bey tarafından Kastamonu ile birlikte ele geçirildiği belirtilir. Böylece Candaroğulları idaresine giren kale, Süleyman Bey'in yaptırdığı cami ve medrese sayesinde ilk sivil yerleşme yerine sahip olmuştur. Türkmen yerleşmeleri de kalenin bulunduğu tepe ile güney taraflarında olmuş, burası Kalealtı mevkiinden Câmi-i Kebir'e uzanan yerleşme alanını belirlemiştir. 732'de (1332) buraya gelen İbn Battûta, Candaroğulları'na bağlı olan kasabayı tepe üzerinde kurulmuş küçük bir yerleşim yeri şeklinde tasvir ederek kalenin aşağısındaki medreseye (Süleyman Bey Medresesi) indiğini yazar. Kendisi kalede şehrin idarecisi "Süleyman padişah" oğlu Ali Bey ile görüşmüştür. Bu bilgiler, Candaroğulları döneminde kalenin dışına doğru kanyonun etrafına yayılmaya başlayan ve askerî önemini koruyan müstahkem bir kasaba halinde olduğunu ortaya koyar.

Kalenin Osmanlı idaresine ne zaman alındığı konusunda kesin bir tarih verilememektedir. Muhtemelen Yıldırım Bayezid'in (1389-1402) kontrolü altına girdikten sonra Ankara Savaşı'nın ardından yeniden Candaroğulları'nın hâkimiyetine geçmiştir. II. Murad devrinde 826 (1423) savaşı sonu-

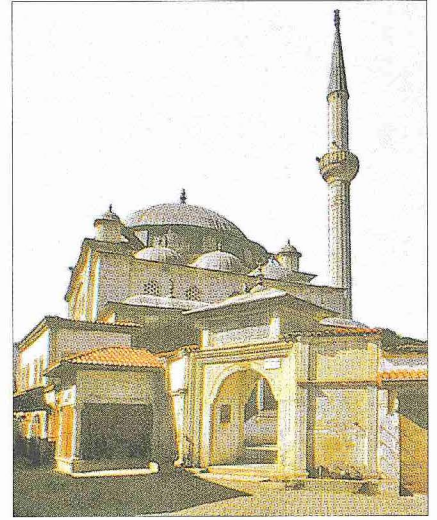
cunda tam anlamıyla Osmanlı hâkimiyeti kurulmuş olmalıdır. Bu dönem zarfında, yani 755'ten (1354) itibaren 1424'e kadar Osmanlı Beyliği ile Candaroğulları arasında sınır kasabası olmanın zorluklarını yaşayan Borlu, Osmanlı hâkimiyeti döneminde hızlı bir gelişme sürecine girmiştir.

Osmanlı idaresinde Bolu sancağına tâbi bir kaza ve nahiye merkezi konumunda olan kasabaya ait tahrir kayıtları XVI. yüzyılın başlarına iner. Muhtemelen 925 (1519) tarihli tahrir defterinde burası idarî birim olarak Taraklıborlu, merkezi ise Borlu şeklinde geçer. Taraklı adı yörede yerleşmiş olan Taraklı yörüklerinden gelir. İbn Battûta'nın kasaba için kullandığı Borlu adının Osmanlı tahrir kayıtlarında aynı şekilde geçmesi belirli bir sürekliliği ifade eder. Kayıtlara göre Borlu dokuzu müslümanlara (Kethüdâ / Hacı Durmuş, Kara Ali, Baba Mescidi, Çeşme / Çavuş, Arabşir, Cami, Hacı Ayvad, Kadı Pulad, Küplüce), biri hıristiyanlara (Gebrân mahallesi) ait on mahalleli, orta büyüklükte bir kasaba durumundadır. Kale ise artık işlevini yitirmiştir (BA, TD, nr. 88, s. 264-269). 1568'de de bu mahalleler aynen zikredilmiştir. Yalnız Çavuş mahallesiyle birlikte yazılan Çeşme mahallesi müstakil hale gelmiştir (TK, TD, nr. 547). Bu veriler kasabanın fizikî yönünden durumunu koruduğunu gösterir. Söz konusu mahalleler bugün de önemli ölçüde adlarını muhafaza etmektedir. Buna göre kale merkez alınırsa aşağıda Gümüşdere vadisinin kuzeydoğudan gelen Akçasu vadisiyle birleştiği üçgen şeklindeki kısımda yer alan mahallelerin bugünkü Kara Ali, Câmî-i Kebîr, Çavuş kesiminde yoğunlaştığı, bir taraftan Baba Sultan, diğer taraftan Musallâ'ya doğru uzandığı söylenebilir. Bu kesim XVII ve XVIII. yüzyıllarda batıya, kuzeye ve Gümüşdere vadisine doğru genişleme eğilimi göstermiştir. Kıran ve Bağlar semti ise o sırada henüz kasabaya bağlı değildi. Bunların kasabayla bütünleşmesi XIX. yüzyılda gerçekleşmiştir. XVII. yüzyılın ortasına doğru Cinci Hanı'nın inşası bulunduğu mevkiyi önemli bir konuma getirdiği gibi Köprülü Cami'nin

yapımı da yeni bir iskân yönlendirmesine yol açmıştır. Öte yandan İzzet Mehmed Paşa Camii (1796) bunu daha da genişletmiştir.

XVI. yüzyılda kasabanın en kalabalık kesimini Küplüce mahallesi oluşturuyordu ve burası bugün Küpçütepe denilen yerde idi. İkinci büyük mahalle kasaba merkezinde çarşı kesimindeki Çeşme mahallesiydi ve 1568'de ikiye bölündüğünde daha da kalabalıklaşmıştı. Bu durum kasabanın eski sınırları içinde kalan bir büyümeyi, iç mekâna doğru daha yoğun bir iskânı gösterir. 968'de (1560) bir eşkiya grubunun kasabayı basıp yakması (BA, MD, nr. 3, hk. 1564) daha korunaklı iç mekâna yönelik toplanaı açılır. XVI. yüzyıla ait kayıtlar kasabanın nüfus yapısı hakkında da bilgi verir. 1519'da müslüman mahallelerinde 314 hâne vardı, bunun yirmi yedi hânesini hıristiyanlar teşkil ediyordu. Toplam nüfusu bu tarihlerde 1600 dolayında olan kasabanın hâne sayısı 1568'de 604'e ulaşmıştır (tahminen 3000 kişi). Hıristiyanlara ait hâne sayısı ise altmış üçtü. Aradan geçen altmış yıllık süre zarfında nüfus artışının iki katına çıktığı, ancak bunun fizikî yerleşme alanını daha da zorladığı düşünülebilir. XVII. yüzyılda Kâtib Çelebi'nin *Cihan-nümâ'sının* ilâveli neşrinde buradan artık Za'feranborlu diye bahsedilir. Bu sırada on iki mahallesi, dört camii, iki hamamı bulunan, Sultan İbrahim'in hocası Cinci Hoca'nın mükemmel bir hanının da yer aldığı bir kasaba idi. Kâtib Çelebi *Fezleke* adlı eserinde Cinci Hoca'dan bahsederken onun Za'feranborlulu olduğunu yazar. Bu bilgi Safranbolu adının kaynaklandığı Za'feranborlu adlandırmasını en geç 1640'a indirir.

Hakkında XVIII. yüzyıla ait fazla bilgiye rastlanmayan Safranbolu XIX. yüzyılda XVI. yüzyıldaki fizikî konumunu ve nüfus yapısını korumuştur. 1844-1845 temettuat sayımlarına göre Safranbolu'da müslüman mahallesi on beşi buluyordu. Aynı yıllara ait hıristiyan mahalleleriyle ilgili kayıtlar bulunmamakla birlikte bunlara ait dört mahallenin var olduğu tahmin edile-



Izzet Mehmed Paşa Camii

bilir. Bu sırada müslümanlara ait ev sayısı 1049 olarak tesbit edilmiştir. 1897 tarihli *Kastamonu Salnâmesi*'nde burada on sekiz müslümanlara, dördü hıristiyanlara ait yirmi iki mahalle bulunduğu, özellikle Akçasu, Hüseyin Çelebi, Kavak, Kıran, Hacı Ali, Bağlar adlı yeni mahallelerin ortaya çıktığı, hıristiyanların Kıran, Kırkile ve Polad mahallelerinde müslüman halkla karışık, Kiliseönü ve Cambaz mahallelerinde ise müstakil olarak oturdukları anlaşılmaktadır. Tahrir kayıtlarına göre kasabadaki hıristiyanların adlarının çoğu Türkçe idi (Dursun, Alagöz, Pazarlı, Bahşi, Arslan Balı, Şirin, Paşalı, Köseli vb.). 1852'de buraya gelen seyyah Mordtmann hıristiyanların Türkçe'den başka dil bilmediğini yazar. Bu sırada kasabada 2000 müslüman evine karşılık 250 hıristiyan evi vardı. Diğer seyyahların tahminleri de göz önüne alınırsa XIX. yüzyıl boyunca kasabanın hâne sayısının 2000-2500, tahmini nüfusunun ise 10.000 dolayında olduğu söylenebilir. 1897'de 2684'ü hıristiyan, 5488'i müslüman olmak üzere toplam nüfus 8000 kaddı. Safranbolu'nun 1940'ta 1766'sı şehirde, 1075'i Bağlar mevkiinde 2841 evinin mevcut olması nüfus bakımından durgun bir seyir izlediğini gösterir. Kasabanın hemen yanı başındaki Karabük'ün aynı yıllarda küçük bir köy iken Demirçelik kompleksinin yapılması sonucu ön plana çıkması nüfusun yönünü belirlediği gibi bugün büyük bir şehir merkezi haline gelen Karabük'e giden yol üzerinde yeni yerleşme alanları ortaya çıkarmıştır. Bu du-



Cinci Hamamı

rum, Safranbolu'nun XVIII. yüzyıldan bu yana oluşmuş tarihî ahşap evlerinin korunmasını sağlamıştır. UNESCO'nun dünya kültür mirası listesinde yer alan Safranbolu bugün iki parçalı bir görünüm arz eder. Yeni yerleşme alanı Bağlar ve Kıran mevkileri modern yüzünü oluştururken eski şehir tarihî dokusuyla varlığını muhafaza etmiştir. Anıtlar Yüksek Kurulu tarafından kentsel sit alanı ilân edilen Safranbolu'da 2000'e yakın geleneksel ev ve konak bulunmaktadır. Bugün bir müze-şehir konumundaki Safranbolu'nun 2007 yılı nüfusu 38.334 olarak tesbit edilmiştir. Başlıca tarihî eserler Eskicami, Taşminare Camii, Köprülü Cami ve Külliyesi (1662), Hidâyetullah Camii (Hidâyet Ağa, 1131/1719), Dağdelen Camii (1181/1767-68), Kazdağlı Camii (1193/1779), İzzet Mehmed Paşa Camii (1211/1796), Lutfiye Camii / Kaçak Cami (1878-1879), Zulmiye / Hamidiye Mescidi (1883-1884), Kaleağı Tekkesi (957/1550), Ali Baba Tekkesi (1844), Cinci Hanı (XVII. yüzyıl, bk. CİNCİ HANI), Eski Hamam (XIV. yüzyıl) ve Yeni Hamam'dır (XVII. yüzyıl).

BİBLİYOGRAFYA :

Yazıcızâde Ali, *Tevârih-i Âli Selçuk*, TSMK, Revan Köşkü, nr. 1391, vr. 465; İbn Battûta, *er-Rihle* (nşr. Ali Muntasir el-Kettânî), Beyrut 1405/1985, I, 345; Kâtib Çelebi, *Cihannümâ*, s. 653; a.mlf., *Fezleke*, II, 340; Cuinet, IV, 473-475; A. D. Mordtmann, *Anatolien, Skizzen und Reisebriefe aus Kleinasien: 1850-1859* (ed. Fr. Babinger), Hannover 1925, s. 253; W. M. Ramsay, *Anadolu'nun Tarihi Coğrafyası* (trc. Mihri Pektaş), İstanbul 1960, s. 351-360; Osman Turan, *Selçuklular Zamanında Türkiye*, İstanbul 1971, s. 219; Mecdî Emiroğlu, *Korunması Gereken Örnek Bir Kentimiz Safranbolu*, Ankara 1981; Hulûsi Yazıcıoğlu, *Safranbolu*, Karabük 1982; a.mlf., *Safranbolu Tarihine Ait Belgeler ve Kaynaklar*, Ankara 1998; Reha Günay, *Geleneksel Safranbolu Evleri ve Oluşumu*, Ankara 1989; Abdulkemir Abdulkadrioğlu – Ülkü Özsoy, *Safranbolu Vakfiyeleri*, Ankara 1998; Mustafa Ünal, *The Socio-Economic Structure of Safranbolu According to the Temettuat Documents (1844)* (yüksek lisans tezi, 1999), Fatih Üniversitesi Sosyal Bilimler Enstitüsü; Feridun Emecen, "Taraklıborlu'dan Safranbolu'ya: Bir Müze Şehrin Doğuşu ve Yükselişi", *I. Ulusal Tarih İçinde Safranbolu Sempozyumu*, Ankara 2003, s. 15-22.



FERİDUN EMECEN

SAFSATA

(السفسطة)

Kuruntuya dayalı
öncüllerle oluşturulan fâsîd kıyas.

Aristo'nun *Organon* adlı mantık külliyyatından hareketle, hatadan korunmak amacıyla İslâm düşünürlerinin mantık çalışmalarında önemle ele aldıkları, ilk ba-

kışta doğru ve ikna edici görünmekle birlikte öncülleri kuruntuya (vehmiyyât) dayandığı için yanlış sonuçlara ulaştıran, bunun yanında burhan, cedel, hitabet ve şiirle birlikte beş sanatı oluşturan bir kıyas çeşididir (*et-Ta'rifât*, "Safsata" md.; İbn Sînâ, *‘Uyûnû'l-hikme*, s. 11; Gazzâlî, s. 116). Safsata, Yunanca *sophisma* kelimesinin Arapça'ya geçmiş şekli olup kişiyi sözle şüpheye düşürerek yanıltmaya, şaşirtmaya ve aldatmaya yönelik dil ve mantık cambazlığıdır. Vehimlere dayanan öncüllerin yanı sıra bazan doğruya benzeyen, fakat gerçekte doğru olmayan öncüllerden kurulduğu da görülür (Tehânevî, I, 665-666).

Aristo'ya göre tartışma sırasında genellikle sofistler beş ayrı taktik uygular. 1. Öncelikle eş anlamlı kelimeler ya da yabancı menşeli kelimeler kullanarak suretiyle karşılarındakini şaşirtirler. 2. Karşıdakinin bu şaşkınlığından yararlanarak onun ileri sürdüğü tezin yanlış veya yalan olduğunu söylerler. 3. Demagoji yaparak karşıdakinin kesin hiçbir şey bilmediğini ve anlayışının kıt olduğunu ileri sürerler. 4. Tartışırken muhatabı dil ve gramer hatası yapmaya zorlarlar. 5. Bütün bunlardan sonra karşılarında bulunan kişi bir bunak gibi aynı şeyleri tekrarlar ve saçmalamaya başlar. Sofistler bu taktiklerle bir gerçeğin ortaya çıkması değil sonuçta kendilerinin üstün gelmesi yönündeki amaçlarını gerçekleştirmeye çalışırlar.

Safsata ile mugalata arasında öncüllerinin gerçeği yansıtmaması, yanlışlıklarının ilk bakışta farkedilememesi ve sonuçlarının çok defa şeklen doğru görünmesi açısından benzerlik bulunmaktadır. Ancak safsatanın aksine mugalatada muhatabı aldatma kastı vardır. Bir konuda kanıt getiren kişinin kanıtındaki bozukluğu bile bile savunmasını devam ettirmesi durumunda safsata mugalataya dönüşür (İsmail Fenni, s. 648-649). Kanıt ileri süren kişinin kasıtlı olup olmadığını anlamak her zaman mümkün olmadığı için mugalata ve safsata terimleri sık sık birbirinin yerine kullanılmış, Aristo'nun *Sofistik Çürütmeler*'inin (*De Sophisticis Elenchis*) Arapça tercümelerinde ve beş sanatı andırmada görüldüğü gibi içerik yönünden fâsîd olan delillere genel olarak safsata denmiştir. Buna göre insanın yanıldığı ve başkalarını da yanılgıya düşürmek istediği sahate delillere safsata denilir. Safsata üretmenin belli başlı şekilleri ilk defa Aristo tarafından *Organon*'un VI. kitabı olan *Sofistik Çürütmeler*'de gösterilmiştir. Aristo, sofistlik çürütmeleri "gerçek kıyas ve karşı delilli çürütme değeri taşımadığı hal-

de görünüşte kıyas ve çürütmeler" (kandırıcı ve sapırtıcı nitelikte sahte deliller) olarak tanıtır (*On Sophistical Refutations*, s. 11, 13, 47).

Akl yürütmeye yapılan yanlışlık ve yanıltmalar araştırılan İslâm mantıkçıları, Aristo'nun *Sofistik Çürütmeler*'ini temel alıp safsatanın kuruluş şekillerini ve nerede yapıldığını belirlemeye çalışmış, bu çerçevede kanıtların yapısı üzerinde durarak bunların yanlış öncül veya doğruya benzeyen aldatıcı öncül içerip içermediğine dikkat çekmiş, sonuçta bu yanlışlıkları, dile ilişkin olan (lafzî) ve dile ilişkin olmayanlar diye ikiye ayırarak açıklamıştır. Safsata ile sonuçlanan ve muhatabı etkilemeye yol açan lafzî yanlışlara günlük dilde, özellikle hukuk, siyaset ve reklamcılık alanlarında, mâna yanlışlarına ise günlük hayattaki tartışma ve kanıtlamalarda, hükümler ve genellemelerde sıkça rastlanmaktadır. "İnsan verilen şeyi verir; verilen şey artık verenin kendisine ait değildir; insan kendisine ait olmayı verir" formülü lafzî safsata (İbn Rüşd, *Telhişu's-Safsata*, s. 78-79), "Bir şey mevcut değilse o kuruntudur (mukayyet); fakat kuruntu vardır (mutlak); öyleyse var olmayan vardır" formülü de lafzî olmayan safsata örnekleridir (Aristo, *On Sophistical Refutations*, s. 27).

Safsata bozuk (fâsîd) bir delil olup yakın ifade etmez; burhan ve cedel türünden bir kanıtlama olmadığı gibi zan ifade eden hitabet ve şiir derecesinde de değildir; içerik bakımından gerçeğe aykırı olduğu için herhangi bir şeyi kanıtlamaz. Safsatanın duyulur olmayan (gayr-i mahsûs) şeyler hakkında verdiği hükümler de doğru değildir. Dolayısıyla safsata şekil itibarıyla bir tür sanat sayılsa da İslâm mantıkçıları tarafından bozuk ve düşük kıyas olarak değerlendirilmiş, ayrıca yanılgıya düşmekten korunmak için bu tür bozuk delillerin kuruluş şekillerinin bilinmesinde yarar bulunduğu belirtilmiştir (İbn Sînâ, *eş-Şifa' el-Mantık*, s. 6; İbn Rüşd, *Telhişu Kitâbi'l-Burhân*, s. 78; İsmail Hakkı İzmirli, s. 266).

BİBLİYOGRAFYA :

Tehânevî, *Keşşâf*, I, 665-666; II, 1095-1096; İsmail Fenni, *Lugatçe-i Felsefe*, İstanbul 1341, s. 648-649; Mustafa Namık Çankı, *Büyük Felsefe Lügati*, İstanbul 1958, III, 199; Aristo, *Mantıku Aristo* (nşr. Abdurrahman Bedevî), Beyrut 1980, III, 773, 779, 850; a.mlf., *On Sophistical Refutations on Coming to-be and Passing-Away* (trc. E. S. Forster), London, ts., s. 11, 13, 27, 47; Fârâbî, *İlimlerin Sayımı* (trc. Ahmet Ateş), İstanbul 1990, s. 77; a.mlf., *Kitâbü'l-Emkine'ti'l-mugâlata* (nşr. Refik el-Acem, *el-Mantık 'inde'l-Fârâbî* II içinde), Beyrut 1986, s. 160-161; İbn Sînâ, *eş-Şifa' el-Mantık* (4), s. 6, 42; a.mlf., *‘Uyûnû'l-hikme* (nşr. Hilmi Ziya Ülken, *Resâ'ilü İbn Sînâ*, I için-