

larının çözümünü kimin eline bağlı kılmışsa onu samed isminden nasiplendirmiş demektir (Gazzâlî, s. 144). Samed "yaratılmışlık özelliklerinden münezze" mânasına alındığı takdirde zâtî-selbî, "herkesin, ihtiyaçlarının giderilmesi için yöneldiği varlık" anlamında yorumlanması halinde fiilî isim ve sıfatlar grubuna girer. Samedin aî, bâkî, melik, kuddûs, selâm, ganî ve muğnî isimleriyle muhteva yakınlığı vardır.

BİBLİYOGRAFYA :

İbnü'l-Esîr, *en-Nihâye*, III, 52; *Müsned*, IV, 538; V, 154; VI, 4; İbn Ebû Âsım, *Kitâbü's-Sünne* (nşr. M. Nâsirüddin el-Elbânî), Beyrut 1400/1980, I, 297-304; Ma'mer b. Müsennâ, *Mecâzü'l-Kur'ân* (nşr. Fuat Sezgin), Beyrut 1401/1981, II, 316; Taberî, *Câmî'u'l-beyân* (nşr. Sıdkı Cemîl el-Attâr), Beyrut 1415/1995, XXX, 448-452; Zeccâc, *Tefsîrû esmâ'illâhî'l-hüsnâ* (nşr. Ahmed Yûsuf ed-Dekkâk), Beyrut 1395/1975, s. 58-59; Mâtürîdî, *Âyât ve süver min Te'vîlâtî'l-Kur'ân* (nşr. Ahmet Vanlıoğlu – Bekir Topaloğlu), İstanbul 2003, s. 107-110; Ebû'l-Kâsım ez-Zeccâcî, *İştikâku esmâ'illâh* (nşr. Abdülhüseyn el-Mübârek), Beyrut 1406/1986, s. 252-253; Hattâbî, *Şe'nü'd-du'â* (nşr. Ahmed Yûsuf ed-Dekkâk), Dimaşk 1404/1984, s. 85; İbn Fûrek, *Mücerredü'l-Makâlât*, s. 55; Kâdî Abdücebbar, *el-Muğnî* (nşr. Mahmûd M. el-Hudayrî), Kahire, ts. (el-Müessesetü'l-Misriyye), V, 210; Abdülkâhir el-Bağdâdî, *el-Esmâ' ve's-şifât*, Kayseri Râşid Efendi Ktp., nr. 497, vr. 127^b-128^a; Beyhakî, *el-Esmâ' ve's-şifât* (İmâdüddin), I, 107-110; Gazzâlî, *el-Makşadü'l-esnâ* (Fazlüh), s. 144; Ebû Bekir İbnü'l-Arabî, *el-Emedü'l-aşkâ*, Hacı Selim Ağa Ktp., nr. 499, vr. 43^b-44^b; Fahrreddin er-Râzî, *Levâmî'u'l-beyyînât* (nşr. Tâhâ Abdürraûf Sa'd), Beyrut 1396/1976, s. 317-321; İbn Teymiyye, *Mecmû'u fetâvâ*, XVII, 214-234; U. Rubin, "Al-Samad and the High God an Interpretation of Sura CXII", *Isl.*, LXI/2 (1984), s. 200-201; A. A. Ambros, "Die Analyse von Sure 112", a.e., LXIII (1986), s. 228-244.



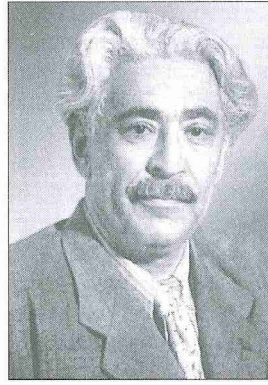
BEKİR TOPALOĞLU

SAMED VURGUN

(1906-1956)

Azerbaycan şairi ve tiyatro yazarı.

21 Mart 1906'da Azerbaycan'da Kazak kasabasının Yukarı Salahlı köyünde doğdu. Vekilovlar diye bilinen bir aileye mensup olup Vurgun lakabını sonradan almıştır. İlk öğreniminden sonra Kazak Tatar Öğretmen Okulu'nda okudu (1918-1924). Bu okulun müdürü ve Âzerî edebiyat tarihçisi Feridun Bey Köçerli'nin etkisinde kaldı. Mezun olunca bir süre Kazak, Kuba ve Gence'de öğretmenlik yaptı. Moskova Devlet Üniversitesi Edebiyat Fakültesi'nde (1929-1931) ve Azerbaycan Devlet Pedagoji Enstitüsü'nde (1931-1934) yüksek öğrenimini tamamladı. Azerbaycan Yazarlar Birliği'nin sekreteri (1934-1937), ardından baş-



Samed Vurgun

kanı (1941-1948) oldu. Azerbaycan'ın Dış Ülkelerle İlişkiler Kurumu'nun başkanlığı ve Azerbaycan Cumhuriyeti İlimler Akademisi'nin başkan yardımcılığı görevlerinde bulundu (1945-1956).

Bakü Devlet Üniversitesi filoloji ilimleri fahri doktoru ve Azerbaycan Cumhuriyeti devlet sanatçısı olan, Sovyet Sosyalist Cumhuriyetleri Birliği devlet ödülünü iki defa alan Samed (1941, 1942) genç yaşta Komünist Partisi Gençlik Kolu'na girerek köyleri dolaştı. 1936'da Sovyet Azerbaycanı'nın 15. kuruluş yıl dönümü münasebetiyle Kremlin'e giden heyette yer alarak Lenin ve ihtilâli hakkında yazdığı "Rehber Selâm" adlı şiiriyle Lenin nişanı aldı. 1940'ta Komünist Partisi'ne üye oldu. Sovyetler Birliği ile Azerbaycan Parlamantosu'nda bir süre milletvekilliği yaptı. Sovyet Temsil Heyeti içinde Bulgaristan, Polonya, Almanya, Fransa, İngiltere ve Çin'e seyahatlerde bulundu. 27 Mayıs 1956'da akciğer kanserinden Bakü'de öldü ve bir devlet mezarlığı olan Bakü Fahri Hıyabânı'na defnedildi. Samed Vurgun'un adına sokak, kolhoz, mektep ve Yukarı Salahlı'da şiir evi bulunmaktadır. Bakü'de yaşadığı ev müze haline getirilmiştir. Ayrıca her yıl Samed Vurgun şiir günleri yapılmaktadır.

Küçük yaşlarından itibaren bulunduğu Kazak çevresinin zengin folkloruna, halk masallarına ve türkülere ilgi gösteren Samed Vurgun'un aşk konusunda ilk gençlik şiirlerinden ele geçenler ölümünden sonra *Çiçek* adıyla yayımlanmıştır (1957). 1924-1928 yıllarında yazdığı şiirlerde lirizm, iç acıları ve tabiat temleri yer alırken 1929'dan itibaren Komünist Partisi'nin istekleri doğrultusunda sosyal gerçekçilik akımını benimseyerek o yönde eserler vermiştir. İlk şiir kitapları olan *Şairin Andı* (1930), *Fener* (1932) ve özellikle *Gönül Defteri*'nde (1934) Sovyet toplumlarında işçilerin rolünü, etkinliklerini, problemlerini, ka-

dın haklarını ve devrimci düşünceleri dile getirmiştir. Azerbaycan şairi Molla Penah'ın hayatını konu edinen *Vâkîf* (1937) adlı manzum dramı 1938'de sahneye konmuş ve büyük ilgi görmüş, Stalin'in aydınlar üzerindeki baskı hareketinin en yoğun olduğu bu dönemde Stalin ödülüne değer bulunmuştur. Daha sonra *Ferhâd ve Şîrîn* (1941) dramıyla halkların istiklâli ve vatan sevgisi konularını işleyen Samed Vurgun bu eseriyle ikinci defa Stalin ödülünü almıştır. 1941'de *Ayn Efsanesi*, 1940-1945 yılları arasında *Bakü'nün Destanı* ve *İnsan* adlı romantik-felsefi eserleri yayımlanmıştır. Gazelleri de bulunan Samed Vurgun'un aruzla yazdıklarında Edebiyat-ı Cedîde etkisi görülür. Heceyle yazdığı şiirlerin bir kısmında halk şiirinin nazım şekillerini kullanmıştır. Samed Vurgun'un Nizâmî-i Gencevî, Puşkin, Molla Penah, Ahundzâde, Mayakovski gibi şair ve yazarlar hakkında yorum ve değerlendirmelerde bulunan makaleleri vardır.

Samed Vurgun, eserlerinde yalnız kendi halkını değil bütün insanlığı düşünen hümanist karakterde bir şair olup sadakatle bağlı olduğu Komünist Partisi'ni ve Lenin, Stalin gibi liderlerini öven şiirler yazmıştır. Çeşitli nişan ve mükâfatlarla ödüllendirilmesine rağmen eserlerinde Azerbaycan idealini de yansıtmaması sebebiyle daima şüphe ve takip korkusuyla tedirgin bir hayat sürmüştür. Eserleri 1940 yılından sonra Rus, Ukrayna, Gürcü, Özbek ve Türkmen dillerine çevrilmiştir. Tercüme ile de uğraşmış olan Samed Vurgun'un Âzerî Türkçesi'ne çevirdiği başlıca eserler şunlardır: Maksim Gorki'den *Kız ve Ölüm*, Puşkin'den *Yevgeni Önegin* adlı manzum roman (1935-1936), Gürcü yazar Şato Rustavelli'den *Pelenk Derisi Giymiş Pehlivan* (1935-1937), Nizâmî-i Gencevî'den *Leylâ vü Mecnûn* (Bakü 1947). Samed Vurgun'un sağlığında basılan kitapları ile bunların dışında kalan diğer şiir ve yazıları ölümünden sonra birkaç defa külliyat halinde yayımlanmıştır: *Eserleri* (I-VI, Bakü 1960-1972); *Seçilmiş Eserleri* (I-II, Bakü 1976; I-III, Bakü 1986-1989); *Seçilmiş Dram Eserleri ve Poemaları* (Bakü 1974); *El Bilir ki Sen Menimsen* (Bakü 1970).

BİBLİYOGRAFYA :

Azerbaycan Edebiyatı Tarihi, Bakü 1957, I, 337-383; *Halk Şairi Samed Vurgun*, Bakü 1958, s. 337-383; Mehmed Arif, *Samed Vurgun Dramaturjiyası*, Bakü 1964, s. 175-184; Ahundov Nazım, *Samed Vurgun Bibliyografyası*, Bakü 1965; Mehmed Cafer, *Samed Vurgun: Hayat ve Yaradıcılığı*, Bakü 1966, s. 337-383; Mehdi Famil Alovlu, *Publisist Samed Vurgun*, Bakü 1967, s. 118-

129; *Azerbaycan Sovyet Edebiyatı Tarihi*, Bakü 1967, II, 118-129; R. Vekilov, *Samed Vurgun'un Edebi-Tenkidi Görüşleri*, Bakü 1982, s. 337-383; Bahtiyar Vahapzade, *Samed Vurgun*, Bakü 1984, s. 9-29, 118-129; Zeynelâbidin Makas, *Azerbaycan Tiyatro Eserleri Antolojisi: Azerbaycan Dramaları*, Ankara 1990, s. 360; Yaşar Vahidođlu Karayev, "Samed Vurgun", *Başlangıcından Günümüze Kadar Türkiye Dışındaki Türk Edebiyatları Antolojisi: Azerbaycan Türk Edebiyatı IV*, Ankara 1993, s. 397-398; Ahmet Bozdođan, "Samed Vurgun'un Bakış Açısıyla On Bir Türk Şairi", *Bilgi: Türk Dünyası Sosyal Bilimler Dergisi*, sy. 34, Ankara 2005, s. 91-115; Yavuz Akpınar, "Samed Vurgun", *TDEA*, VII, 448-450.



BAHTİYAR VAHAPZADE

SÂMERRÂ

(سامراء)

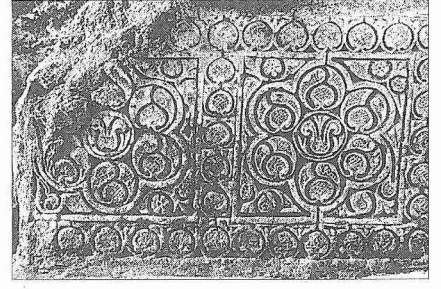
Bir dönemin Abbâsî başşehir.

Halife Mu'tasım-Billâh tarafından 221' de (836) Bağdat'ın yaklaşık 100 km. kuzeyinde ve Dicle'nin sol kıyısında kurulmuş, 221-279 (836-892) yılları arasında başşehir olarak kullanılmıştır. İslâm tarihçilerinin çoğu, Sâmerrâ adının "göreni sevindiren" anlamındaki "sürremen reâ" ifadesinden kaynaklandığını ileri sürmekteyse de 1910-1913 yıllarında yapılan arkeolojik kazılar, şehrin olduğu yerde kuruluşu tarih öncesi zamanlara kadar giden bir yerleşim merkezinin bulunduğunu ve ismin muhtemelen Asurlular'ın Sur-Marrati, Grekler'in Souma, Romalılar'ın Sumere, Süryâniler'in Şumasra ve Sâsânîler'in Sâ-murra dedikleri bu tarihî şehrin adından geldiğini göstermektedir.

Kaynaklarda kuruluş sebebi olarak Mu'tasım'ın Türkler'den teşkil ettiği, şehir hayatına uyum sağlayamayan askerî birliklerin zorba tavırlarıyla taşkınlık yapmaları ve Bağdat sokaklarında at koşturarak insanların yaranmasına ve hatta ölümüne yol açmaları yüzünden halk ile aralarında başlayan gerginliğin tehlikeli boyut-

lara ulaşması gösterilmektedir. Mu'tasım çözümlü onlar için yeni bir şehir kurmakta bulmuş ve inşaat Türk kumandanlarından Eşnâs başkanlığındaki bir heyetin tesbit ettiği, içinde bir hristiyan manastırı ile Sâsânîler'den kalma harabelerin yer aldığı alanda başlatılmıştır. Bu iş için Bağdat, Basra, Antakya, Şam ve Mısır bölgelerinden mühendisler, ustalar, işçiler ve çeşitli malzeme getirildi. Şehrin merkezinde ulucami (mescidü'l-câmi'), etrafında çeşitli mesleklere ait çarşılar yer aldı. Mahallelerin tanziminde ise önceki İslâm şehirlerinde uygulanan kabilevî temelin aksine Türk kumandanları ve onların birlikleri esas alınarak merkezin 4 km. güneyindeki Matîre köyü (Cübeyriye) bu tarihlerde cephele olan Afşin (Haydar b. Kâvûs), 10 km. batısındaki Sâsânî harabeleri (Kerh) civarı Eşnâs ve kuzeydeki çöl tarafları Hâkân Urtûc birliklerine tahsis edildi. Mahalleler geniş caddeler ve boş alanlarla birbirinden ayrılıyordu. Her semtin kendi içinde camisi, hamamı, çarşısı ve pazar yerleri bulunuyordu. Bu bölgelere daha sonra Vezîriye, İstablât, Belkûvârâ, Müşerrefe ve Mütevekkiliye semtleri de eklenince şehir sekiz ana bölümden oluşur hale geldi. Başlangıçta bir hilâfet sarayı planlanmadı; Mu'tasım orada oturmaya karar verince Hâkân Urtûc'un yaptırdığı ve çok beğendiği Hâkân Sarayı'nı (el-Cevsaku'l-Hâkânî) kullanmaya başladı (*DİA*, I, 51-52). Sâmerrâ altı büyük ana cadde üzerine kurulmuştu. En büyük caddesi, üzerinde Hâkân Sarayı'nın, Dîvânü'l-harâc gibi kamu binalarının, üst düzey sivil bürokrat evlerinin, ulucami ve merkezî çarşının bulunduğu, Bağdat'taki ana caddeden en az beş kat daha büyük olan 54 m. genişliğindeki Şâriu a'zam'dı. Şehir temelde ordugâh mahiyetinde olduğundan Askerü'l-Mu'tasım (Askerisâmerrâ) diye de isimlendirilmekteydi.

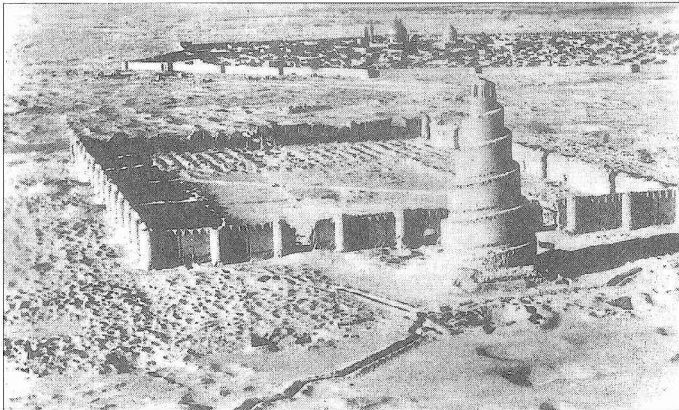
Mu'tasım'ın ölümünden sonra yerine geçen Vâsiğ-Billâh döneminde (842-847)



Sâmerrâ'daki eski evlerden birinin duvarındaki alçı süsleme

Sâmerrâ ekonomik gelişmeler sonucu askerî bir kamptan gerçek bir şehre dönüştü. Mimarisiyle çok yakından ilgilenen Mütevekkil-Alellah zamanında (847-861) büyük çapta imar faaliyetlerine girişildi. Mütevekkil, Mu'tasım-Billâh tarafından yaptırılan, ancak nüfusun artması sebebiyle yetersiz hale gelen ulucamiyi yeniden inşa ettirdi ve yirminin üzerinde saray ve köşk yaptırdı. Onun zamanında yeni çarşılar kuruldu, boş alanlar doldu ve nüfus çok hızlı bir şekilde arttı; hatta Creswell'e göre 1 milyonu buldu. Ancak Mütevekkil, halifeliğinin son yıllarında aralarında şiddetli ihtilâf bulunan Türk kumandanlarının baskısından kurtulmak için Sâmerrâ'nın 15 km. kuzeyinde Ca'feriye (Mütevekkiliye) adında yeni bir merkez teşkil edip bütün devlet kurumlarını oraya taşıdı (246/860). Sâmerrâ ile Ca'feriye'nin arasındaki boş alan bir süre sonra dolunca iki şehir birleşti. Mütevekkil, Ca'feriye'ye yerleştikten dokuz ay sonra öldürüldü. Onun ardından Türk kumandanlarının müdahaleleriyle Mu'temid-Alellah'a kadar dört halife (Müntasır-Billâh, Müstaîn-Billâh, Mu'tez-Billâh, Mühtedî-Billâh) kısa sürelerle halifelik yaptı. Mu'temid zamanında da (870-892) gerçek güç Türk kumandanlarının elindeydi. Mu'temid, 279 (892) yılında onların nüfuzundan kurtulmak için hilâfet yönetimini tekrar Bağdat'a taşıdı. Böylece Türk kumandanlarının nüfuz mücadelesi, Bâbek ve Zenc isyanları ve ekonomik sıkıntılarla geçen, sekiz halifenin görevde kaldığı elli altı yıllık Sâmerrâ dönemi sona ermiş oldu.

Sâmerrâ'nın mükemmel planı, cami ve saraylarının mimari özellikleri Ortaçağ İslâm medeniyetinin ihtişamını, o dönemde dünyanın en güçlü devleti olan Abbâsîler'in zenginliğini ve sanata verdikleri değeri yansıtır. Mütevekkil-Alellah tarafından yeniden yaptırılan ulucami, dış avlusuyla bir-



Sâmerrâ Ulu Camii