

lenme vurgusu ilâve edilmiş, ayrıca mistik ve eskatolojik bir boyut kazandırılmıştır. Günümüzde uygulandığı şekliyle sebt sinagog ibadeti ve evde sofraya etrafında kutlama ve kutsama şeklinde gerçekleştirilir. İş yasağının muhtevası ve sınırları yahudi mezhepleri tarafından değişik biçimlerde yorumlanmıştır.

Hz. İsa'nın sebt reddetmemekle birlikte zorunluluk ve yardım gerekçesiyle sebt yasaklarına riayet etmediğine, bu konuda Ferîsî ve yazıcıların katı uygulamasını eleştirdiğine dair ifadeler İnciller'de mevcuttur (Mattâ, 12/1-12; Markos, 2/27; Luka, 14/1-6). Pavlus sebtin Mûsâ şeriatına tâbi olan yahudilere farz kılındığını, diğer şeriat kuralları gibi bunun da hristiyanlar için gerekli olmadığını belirtmiştir (Koloseliler, 2/16; Galatyalılar, 4/9-10; Romalılar, 14/5-6). Sebt günü uygulaması en azından yahudi hristiyanlar tarafından sürdürülse de yahudi soyundan olmayan yeni hristiyanlar ilk dönemlerden itibaren pazar günü komünyon için bir araya gelmiş ve İsa Mesih'in dirildiği bu günü "Rabbın günü" şeklinde isimlendirmiştir (Resullerin İşleri, 20/7; I. Korintosular, 16/2; Vahiy, 1/10). Sonraki asırlarda devam eden pazar günü ibadeti 321 yılında resmî hüviyet kazanmıştır.

#### BİBLİYOGRAFYA :

Taberî, *Câmi'u'l-beyân*, I, 330-333; VI, 90-91, 101; Mâtürîdî, *Te'vilâtü'l-Kur'ân* (nşr. Ahmet Vanlıoğlu), İstanbul 2005, I, 150-152; Zemahşerî, *el-Keşşâf* (nşr. Âdil Ahmed Abdülmevcüd v.dğr.), Riyad 1418/1998, II, 164, 618-619; Fahreddin er-Râzî, *Mefâtihu'l-ğayb*, III, 109-112; XI, 96; XIV, 100; XV, 36-37, 40; XX, 137-138; Kurtubî, *el-Câmi'* (nşr. Hişâm Semîr el-Buhârî), Riyad 1423/2003, IV, 219, 305; V, 199; Ebû'l-Fidâ İbn Kesîr, *Tefsîrû'l-Kur'ânî'l-âzîm*, Beyrut 1385/1966, I, 109-110; II, 229, 613; Şevkânî, *Fethu'l-kadîr*, Kahire 1349/1930, I, 79-80; A. T. Clay, *Amurru: The Home of Northern Semites*, Philadelphia 1909, s. 55-62; Elmalılı, *Hak Dini*, I, 378-379; III, 2172-2173; V, 3138; Sh. Finkelman, *Shabbos: Its Esence and Significance*, New York 1994; Salime Leyla Gürkan, *Yahudilik'te Şabbat (Sebt): Kökeni, İlgili İnanç ve Uygulamalar* (yüksek lisans tezi, 1994), MÜ Sosyal Bilimler Enstitüsü; L. Koehler – W. Baumgartner, *The Hebrew and Aramaic Lexicon of the Old Testament* (trc. M. E. J. Richardson), Leiden 1999, IV, 1407; Adem Özen, *Yahudilik'te İbadet*, İstanbul 2001, s. 193-201; D. R. Burkett, *An Introduction to the New Testament and the Origins of Christianity*, Cambridge 2002, s. 91, 381, 385, 400, 482; Nuh Arslantaş, *Abbâsîler ve Fâtımîler Döneminde Yahudiler* (doktora tezi, 2007), MÜ Sosyal Bilimler Enstitüsü, s. 442-447; E. G. Kraeling, "The Present Status of the Sabbath Question", *The American Journal of Semitic Languages and Literatures*, XLIX/3, Chicago 1933, s. 218-228; J. L. Paloché, "Sebt", *İA*, X, 295; A. Rippin, "Sabb", *El<sup>2</sup>* (İng.), VIII, 689; T. G. Pinches, "Sabbath (Babylonian)", *ERE*, X, 890.



SALİME LEYLA GÜRKAN

## SEBTE

(سبته)

Fas'ın kuzeyinde  
Cebelitârik Boğazı'nın  
Akdeniz'e açılan kesiminde  
İspanya hâkimiyetinde şehir.

Batı-doğu istikametinde kayalık bir yarımada'nın kıstağı üzerinde kurulan Sebte'nin (Ceuta), adını kurulduğu yerdeki tepeler dolayısıyla Latince "yedi tepe" anlamındaki Sebtem Fratres'ten aldığı söylenir; müslüman coğrafyacılar ise Hz. Nuh'un torunu Sebt b. Yâfes'e nisbetle adlandırıldığını rivayet ederler. Şehir Fenikeliler'in ticaret merkezlerinden olup daha sonra Kartacalılar ve Romalılar'ın eline geçti. V. yüzyılda İspanya'dan sürülen Vandallar, VI. yüzyılda Bizanslılar Sebte'ye hâkim oldu. Müslümanlar bölgeye ulaştıklarında Sebte, Bizans Valisi Julianos'un yönetimindeydi. Sebte dışında bütün Mağrib'i fetheden Mûsâ b. Nusayr, Julianos ile ittifak kurdu; bu ittifakın ardından Târik b. Ziyâd, İspanya'ya geçmek için Sebte Limanı'nı kullandı (92/711). Julianos'un ölümünden sonra barış yoluyla müslümanların eline geçen Sebte stratejik konumuyla Kuzey Afrika, Endülüs ve Batı Akdeniz tarihinde önemli rol oynadı. İlk yıllardan itibaren İslâm ordularının Endülüs'e geçişinde kullanılan ana üs olması dolayısıyla "cihad kapısı" diye anıldı.

Emevîler döneminde 122 (740) yılında Tanca'da Meysere el-Medgarî liderliğinde ayaklanan Sufriyye Hâricîleri, Sebte'yi de hâkimiyetleri altına alıp uzun süre ellerinde tuttular. Bu dönemin sonlarında şehrin idaresine el koyan Gumâre kabilesi liderlerinden Macakis (Maksen-Mahkes), İdrîsîler'e itaat ettiğini açıkladı. Fâtımîler'in Mağrib'in büyük kısmını alarak Sebte'ye yönelindikleri bir sırada III. Abdurrahman tarafından gönderilen Endülüs Emevî donanması Sebte'yi ele geçirdi (319/931). Sebte bu tarihten itibaren Endülüs Emevîleri ile Fâtımîler arasında mücadele alanı haline geldi. Fâtımî ve Zirî saldırıları başarıyla püskürtüldü. Bu mücadele, Endülüs'e geçen Sebte Valisi Ali b. Hammûd'un Endülüs Emevî Halifesi Süleyman b. Hakem'i idam ettirip Hammûdîler'i kurmasına kadar sürdü (Muharrem 407 / Haziran 1016).

Hammûdîler'i tasfiye ederek Sebte'nin idaresini eline geçiren Sükût el-Bergavâtî, Abbâsîler'e bağlılığını bildirdi (453/1061). Sükût ve oğlu İzz döneminde Sebte'de si-

yasî, iktisadî ve kültürel alanda bir canlanma yaşandı. Şehir 477'de (1084) Murâbîtlar'ın eline geçti. Yûsuf b. Tâşfîn ve daha sonraki sultanlar Endülüs'e geçişlerinde Sebte Limanı'nı üs olarak kullandılar. Bu önemi dolayısıyla şehrin surlarını onarıp boğaza hâkim bir gözetleme kulesi inşa ettiler, ayrıca gemi yapımı için tersaneler yaptırıldılar, burada en yetkin valilerini görevlendirdiler. Bu dönemde büyük gelişme gösteren Sebte aynı zamanda Mağrib'in en önemli ilim ve kültür merkezi haline geldi. Murâbîtlar'ın son yıllarında Muvahhid birlikleri karşısında zor duruma düşen şehrin savunmasını ünlü âlim Kâdî İyâz üstlendi ve Sebte üzerine yürüyen Muvahhidler'in kurucusu Abdülmü'min el-Kûmî'yi geri çekilmek zorunda bıraktı (535/1140). Fakat daha fazla direnemeyen ve Kâdî İyâz'ı Abdülmü'min'e göndererek bağlılıklarını bildiren Sebteliler (541/1146-47) bir yıl sonra tekrar isyan ettiler. Kâdî İyâz'ı bu defa İbn Gâniye'ye yollayıp Murâbît hânedanından Yahyâ b. Yûsuf b. Tâşfîn'in Sebte'ye vali tayin edilmesini sağladılar. Ancak Abdülmü'min'in 543 (1148) yılında Sebte'ye girmesiyle şehir kalıcı bir şekilde Muvahhidler'in hâkimiyetine geçti. Muvahhid hükümdarları da oraya en seçkin yöneticileri vali tayin ettiler. Şehir geliştirilen tersanesiyle donanmanın ana üssü haline getirildi ve Sebte donanması Portekizliler'e karşı verilen mücadelede önemli rol oynadı.

Sebte, Muvahhidler'in yıkılışının ardından 1232'den itibaren kısa bir süre Endülüs'ün büyük bölümünü hâkimiyeti altına alan Muhammed b. Yûsuf b. Hûd'un egemenliğinde kaldı. Daha sonra Sebteliler saygın bir tüccar olan Yâneştî'yi başlarına geçirerek bağımsızlıklarını ilân ettiler. Sebte'yi başarıyla yöneten Yâneştî şehri Ceneviz saldırılarına karşı savundu (632/1234-35). Sebteliler iki yıl sonra yeniden Muvahhidler'e bağlılıklarını bildirdiler. Şehrin valisi İbn Halâs el-Belensî'nin Ebû Zeke-riyyâ Yahyâ'ya itaatini bildirmesiyle Sebte bu defa Hafsîler'in nüfuz alanına girdi (640/1242-43). Hafsî valisinin halka kötü davranması üzerine fakih Ebû'l-Kâsım Muhammed b. Ahmed el-Azefî, donanma kumandanı Ebû'l-Abbâs er-Rendâhî ve şehir halkının desteğiyle yönetime el koydu ve yaklaşık otuz yıl bağımsız olarak hüküm sürdü. Bu sırada Mağrib'in liman ve tersane şehirleri Tanca ile Sebte'yi almaya karar veren Merînî Sultanı Ebû Yûsuf Ya'kûb, 672'de (1273-74) Sebte'yi ele geçirdi. İki yıl sonra da Sebte Limanı'ndan Endülüs'e ge-

çip İsticce (Ecija) civarında yapılan savaşta Kastilya ordusunu mağlûp etti. 705'te (1306) Nasrîler'in eline geçen Sebte geri alındı (709/1309) ve Mûsâ b. Ebû İnân'ın, şehri hâmisî Gîrnata Nasrî sultanının ege-menliğine vermesine kadar (786/1384) Merînîler'in elinde kaldı. Bu dönemde Mağrib'de müslüman devletler güçlerini kaybetmiş, sultanlar ülkelerini yönetmekten âciz kalmıştı. Bu durum altın, köle ve baharat yolu ticaretini ele geçirmeyi hedefleyen Portekiz Kralı I. Jean'ın işine yaradı ve 818'de (1415) Sebte'yi işgal etti. Merînî Sultanı Ebû Saîd'in Sebte'yi geri alma teşebbüsü sonuç vermedi (1419). Bu tarihten itibaren Portekizli tüccarlar Avrupa, Mağrib ve Sudan'la olan ihracat ve ithalât-larını bu liman üzerinden gerçekleştirmeye başladılar.

Sa'dîler döneminde, tahtını bırakıp kendisine sığınmak zorunda kalan ve yardımı karşılığında Mağrib sahillerini ona devre-deceğini açıklayan Muhammed el-Mütevekkil'e destek bahanesiyle Mağrib'e geçen Portekiz Kralı Sebastian, Vâdilmehâzin savaşında Sa'dîler karşısında ağır bir yenilgiye uğradı (986/1578). Savaş meydanından kaçarken ölen kralın yerine tahta çıkarılan kardinal Henri'nin ölümünün ardından İspanya, Portekiz topraklarını ilhak etti (1581). Böylece Sebte için başlayan yeni dönem, İspanya'nın 1668'de Portekiz'in bağımsızlığını kabul ederken Sebte'nin kendisine bırakılmasını şart koşmasıyla günümüze kadar devam eden bir sürece dönüştü. Bu dönemin ilk safhasında sık sık müslümanlar tarafından kuşatılan Sebte kurtarılmadı. Filâfî Sultanı Mevlây İsmâil, Mağrib sahillerinde Portekiz'in ve İspanya'nın kontrolünde olan birçok şehri geri almasına rağmen yirmi yedi yıl boyunca vazgeçmeden kuşattığı Sebte'yi ele geçiremedi. Bu arada 1702'de Sebte'ye saldıran İngilizler de başarısız oldular. Filâfî sultanlarından III. Mevlây Muhammed'in 1769, Mevlây Yezîd'in 1792'deki teşebbüsleri de sonuçsuz kaldı. XIX. yüzyılın başından itibaren büyük devletlerin Kuzey Afrika'ya sahip olma mücadelesi hızlanınca İngilizler, Sebte yakınındaki Pergil adlı küçük bir adayı askerî üs olarak kullandılar. Kuzey Afrika'ya büyük önem veren Napolyon Bonapart da bölgeyi ülkesine katmak istiyordu. Öte yandan 1859'da Tetuan'ı (Tıtvân) işgal eden İspanya sınırlarını Melîle'ye (Melilla) kadar genişletti (1860).

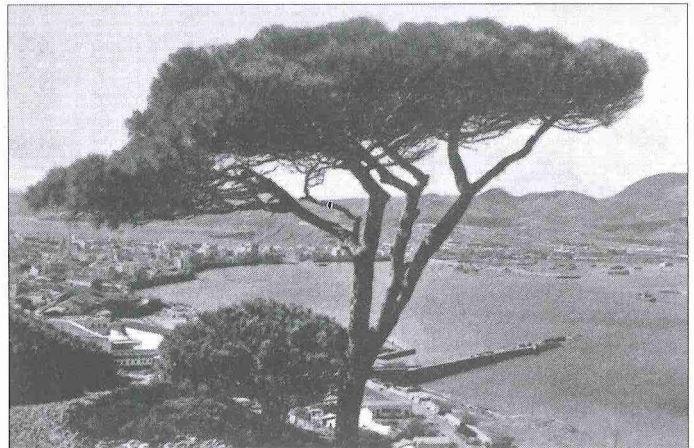
1912'de Fas'ın Fransa tarafından işgali ve Fas üzerinde Fransız himaye döneminin

başlaması, ayrı bir antlaşma ile İspanya himayesinde bırakılan Sebte'nin de içinde bulunduğu Rif bölgesinde şiddetli tepkiye yol açtı. 1921'de Abdülkerîm el-Hattâbî, İspanyol ordusunu yenerek Rif bölgesinde bağımsızlığını ilân etti. Ancak mütefek kuvvetler beş yıl sonra Abdülkerîm'i esir alıp devletine son verdiler (25 Mayıs 1926). 1956'da Fas'ın bağımsızlığını kazanmasının ardından İfni, Sebte ve Melîle dışında himayesini kaldıran İspanya 1969'da İfni'yi Fas'a devretti. Fakat Sebte ve Melîle'yi hâlâ yönetimi altında tutmaktadır. 1995'te şehre özerklik tanınmış olsa da halkın büyük çoğunluğu müslüman olan Sebte, İspanya'nın işgali altındadır. Fas'ın Sebte'yi ve İspanyol işgalindeki diğer topraklarını geri almak için yürüttüğü siyasî mücadele sürmekte, Afrika Birliği, İslâm Konferansı Teşkilâtı ve Arap Birliği, Fas'ın bu taleplerini desteklemektedir. Nüfusu 2006 yılı itibariyle 76.000'in üzerinde olan Sebte, camileri ve camilerden dönüştürülen kiliseleriyle İspanya'nın diğer kıyı şehirlerinden farklı bir yapıya sahiptir. Şehirdeki müslümanlar yoğun misyonerlik faaliyetine rağmen kendi değerlerini ve kimliğini korumaktadır.

Sebte'de İslâmî dönemle birlikte ilmî, fîkrî ve ticarî hayat canlanmış, bu hususta özellikle İyâz, Yerbu' ve Azeffî aileleri önemli rol oynamıştır. Sebte'de on altı yıl kadılık yapan Kâdî İyâz, Ebû'l-Kâsım el-Azeffî, Ahmed b. Ca'fer es-Sebtî, Şerîf el-İdrîsî, İbn Abdülmün'im el-Himyerî, İbnü's-Şât, Muhammed b. Kâsım el-Ensârî burada yetişen âlimlerin en meşhurlarıdır. İlmî harekette özellikle Mâlîkî fakihlerinin etkili olduğu Sebte'de öğrenim görenler bütün Mağrib'de takdir edilirdi. Sebte, Mağrib'de ilk defa düzenlenen mevlid merasimleri, dinî ilimlerle birlikte tıp, astronomi, matematik gibi ilimlerin öğretildiği, Mağrib'-

de kurulan ilk medrese olan medresesi ve hıristiyanlara karşı verdiği mücadele ile öncülük eden bir şehirdi. Ebû'l-Hasan eş-Şârî el-Gâfîki Sebte'de yaptırdığı medreseye hayatı boyunca topladığı zengin kitap koleksiyonunu vakfetmiştir. Lisânüddin İbnü'l-Hatîb bu kütüphaneden "Hizânetü'l-kütübî'l-ulûm" şeklinde bahseder. İslâmî dönemde inşa edilen pek çok eser işgal zamanında büyük zarar görmüştür. Camiler kiliseye, medreseler kışlaya dönüştürülmüş, yüz binlerce cilt eser tahrip edilmiştir. Şehirde ticaretle birlikte denizcilik de gelişmişti. İdrîsî'nin bildirdiğine göre rüzgârlara karşı korunaklı, mükemmel bir limana sahip olan Sebte'nin mercan ve 100'den fazla balık türünü avlayan balıkçıları meşhurdur. Ayrıca yüksek kalitede dinar kullanan Merînîler döneminde Sebte'de darphâneler mevcuttu.

Sebteli Muhammed b. Kâsım el-Ensârî, 1422'de tamamladığı *İhtisârü'l-ahbâr* adlı eserinde şehirde, -muhtemelen cami sayısının fazlalığını belirtmek amacıyla- 1000 civarında caminin varlığından bahseder. Onun verdiği bilgilere göre Câmi-i Kebîr, minaresi ve görkemli yapısıyla diğer Mağrib camilerinden farklıydı. Merînî Sultanı Ebû'l-Hasan el-Mansûr tarafından inşa edilen el-Medresetü'l-cedîde önemli bir eserdir. Sebte'de yirmi iki hamam, birçoğu tanınmış ailelere ve şahıslara ait altmış iki kütüphane mevcuttu. 360 otelin (funduk) bulunduğu şehirde elli iki dükkâna sahip el-Funduk el-Kebîr mimari yapısı ve büyüklüğüyle en muhteşem eserlerden biriydi. İki medrese, kırk yedi zâviye ve ribât, 250 sokak, 360 fırın, 174 çarşı, çok sayıda han, yirmi beş çeşme, altı musallâ, 103 değirmen, kıyı boyunca sıralanmış otuz iskele ve elli kapı vardı. Şehri çevreleyen surun kalıntıları günümüze kadar ulaşmıştır.



Sebte'den  
bir görünüşü

## BİBLİYOGRAFYA :

Bekrî, *el-Muğrib*, s. 103-104; İdrîsî, *Şıfatü'l-Mağrib*, II, 4-5; İbn İzârî, *el-Beyânü'l-Muğrib*, I, 203, 222; II, 6-8, 38, 55, 204, 246, 278-279, 347; İbn Haldûn, *el-İber*, IV, 14, 84, 116-120, 141, 157, 169, 185; VI, 156, 211, 217, 280; VII, 29; Hasan el-Vezzân, *Vaşfü İfrîkiyye*, I, 316-318; Pîrî Reis, *Kitâb-ı Bahriyye* (haz. Yavuz Senemoğlu), İstanbul, ts. (Tercüman 1001 Temel Eser), II, 146-147; İfrenî, *Nüzhetü'l-hâdî bi-ahbârî mülûki'l-karnî'l-hâdî* (nşr. O. Houdas), Paris 1888, s. 73-79, 305-307; Selâvî, *el-İstikşâ*, II, 34, 240; V, 69, 82-83; VI, 65-69; VIII, 38-40, 81; H. Terrasse, *Histoire du Maroc*, Casablanca 1950, s. 186-189, 224; M. Lombard, *l'Islam dans sa première grandeur*, Paris 1971, s. 56, 61, 67, 82; Ch. A. Julien, *le Maroc face aux impérialismes (1415-1956)*, Paris 1978, s. 19-22, 26-30, 122-124; Muhammed b. Tâvî, *Târîhu Sebte*, Dârülbeyzâ 1402/1982; a.m.f., "Sebtetü'l-müslime", *el-Menâhil*, sy. 23, Rabat 1402/1982, s. 82-90; *Sebte ve devrühâ fi isrâ'î'l-fikri'l-İslâmî*, Tıtvân 1984; İsmâil el-Hatîb, *el-Hareketü'l-İlmiyye fi Sebte hilâle'l-karnî's-sâbi'l-hicrî*, Rabat 1985; F. Braudel, *la Méditerranée et le monde méditerranéen à l'époque de Philippe II*, Paris 1990, I, 142; II, 126, 611; Halima Ferhat, *Sabta des origines au XIV<sup>em</sup> siècle*, Rabat 1993; a.m.f., "Sabta, etat bibliographique", *Hespêris Tamuda*, XXVIII, Rabat 1990, s. 163-181; a.m.f., "Sabta", *El<sup>2</sup>* (İng.), VIII, 689-691; Muhammed eş-Şerîf, *Sebte el-İslâmiyye*, Tıtvân 1995; Abdel Magid Turki, "La physionomie monumentale de Ceuta", *Hespêris Tamuda*, XX (1982-83), s. 113-162; M. el-Arabî el-Hattâbî, "Sebte ricâlühâ ve mekânethâ ve şîlâtühe'l-İlmiyye bi-muhtelif'l-havâziri'l-İslâmiyye", *el-Menâhil*, sy. 23 (1402/1982), s. 9-81; M. Züneybir, "Sebte medîne râ'ide fi târihi's-sekâfeti'l-Mağribiyye", a.e., sy. 23 (1402/1982), s. 191-223; Rıdvân el-Bârûdî, "et-Târîhu's-siyâsî li-medîneti Sebte münzû'l-karnî'r-râbi'l-hicrî hattâ müntaşîfi'l-karnî's-sâbi'l-hicrî", *el-Mecelletü'l-târîhiyyetü'l-Mısrıyye*, sy. 36, Kahire 1989, s. 35-88; G. Yver - [Besim Darkot], "Sebte", *İA*, X, 295-298.



İSMÂİL CERAN

## SEBTİ, Ahmed b. Ca'fer

( أحمد بن جعفر السبتي )

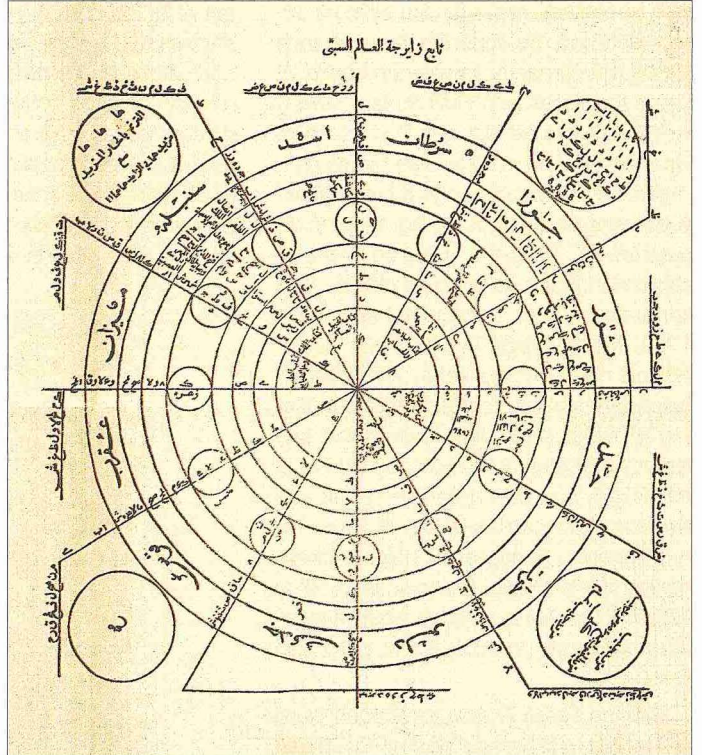
Ebü'l-Abbâs Ahmed  
b. Ca'fer el-Hazrecî es-Sebtî  
(ö. 601/1205)

Medyeniyye tarikatının  
Sebtiyye kolunu kuran şeyh ve âlim.

524 (1130) yılında Fas'ın Sebte (Ceuta) şehrinde doğdu. Ensarin mensup olduğu iki büyük Arap kabilesinden biri olan Hazrec kabilesindedir. On yaşında iken babasını kaybetti. Annesi geçimini temin için kendisini bir işte çalıştırmak istediye de o gönderildiği işten kaçıp Kâdî İyâz'ın talebelerinden Şeyh Ebû Abdullah el-Fehâr'ın derslerine katılmaya başladı. Ebû Abdullah'ın yanında on altı yaşına kadar Kur'an'ı ezberleyip Arap dili ve edebiyatı-

la ilgili temel dersleri ve İbn Ebû Zeyd el-Kayrevânî'nin Mâlikî fıkına dair *er-Risâle*'sini okudu, ayrıca ondan tasavvuf eğitimi aldı. Hocasının izniyle öğrenimini sürdürmek için 540 (1145-46) yılında Merakeş'e gitti. Bu sırada Merakeş, Murâbitlar'a üstünlük sağlayan Muvahhidler tarafından kuşatılmış olduğundan zâhidlerin meskeni kabul edilen, dinî-tasavvufî eğitim veren kurumların yer aldığı Igilliz (Gilliz, Ciliz, İcilîlî) dağına yerleşti. Kırk yıla yakın bir süre ikamet ettiği bu dağda muhtelif âlim ve şeyhlerin yanında zâhir ve bâtın ilimlerini tahsil etti. Onun burada kimlerden faydalandığı kaynaklarda belirtilmemekle birlikte bağlı bulunduğu tarikat silsilelerinde yer alan Ebû Medyen el-Mağribî ile Ebû Muhammed Sâlih ve zaman zaman tekkesinde ziyaret ettiği Ebû Abdullah Emgâr'dan yararlandığı söylenebilir. Sebti'nin kerametlerinden ötürü şöhreti yayılınca başta ileri gelen yöneticiler olmak üzere birçok kimse ziyarete gitmeye başladı. Muvahhidî Sultanı Ebû Yûsuf el-Mansûr 580'de (1184-85) onun adına Merakeş'te bir medrese ile zâviye yaptırdı, bir de ev tahsis ederek onu şehre davet etti. Sebti bu tarihten sonra medrese ve zâviyede ders okutmaya ve mürid yetiştirmeye başladı. Sultan Ebû Yûsuf el-Mansûr'un tahtı oğluna bırakıp Sebti'ye mürid olduğu belirtilmektedir (Abbas b. İbrâhim, I, 276-277).

Merakeş'e yerleştikten sonra evlenen ve pek çok çocuğu olan Sebti 3 Cemâziyelâhir 601'de (26 Ocak 1205) burada vefat etti ve Tağzut Kapısı yakınında defnedildi. Halifesi Ebû Ya'kûb Yûsuf b. Ahmed el-Ensârî'nin onun hakkında yazdığı yirmi beş beyitlik "Kaside-i Lâmiyye" İbnü'z-Zeyyât et-Tâdilî tarafından kaydedilmiştir (*Ah-bârü Ebi'l-Abbâs es-Sebti*, s. 462-463). XVII. yüzyılın başlarında Sa'dî Sultanı Ebû Fâris b. Ahmed el-Mansûr, Sebti'nin türbesini yenilemiş, yanına bir medrese ile cami yaptırmıştır. Daha sonra kabrinin üzerine Filâlî (Alevî) sultanlarından Muhammed b. Abdullah el-Alevî (III. Muhammed) bir türbe inşa ettirmiş, bu türbe 1906 yılında Sultan Abdülazîz b. Hasan tarafından yenilenmiştir. Kabrinin yanında oğlu Ebû Muhammed Abdullah ile torunu Ebû Zekeriyâ Yahyâ'nın mezarları vardır (İbnü'l-Muvakkıt, *es-Sa'âdetü'l-ebediyye*, II, 294-295). Merakeş'in yedi büyük velîsinden biri olarak kabul edilen Sebti'nin kabri bölgenin önemli ziyaret mahallerinden biri haline gelmiştir. Dualarının kabulü için müslümanların yanı sıra yahudi ve hıristiyanların da kabri başında kendisiyle tevessülde bulunduğu, kuraklık zamanlarında dua için halkın Igilliz dağına çıkarak Sebti'nin kaldığı mağaranın yanında merasim düzenlediği belirtilmektedir. Fas ve Cezayir'de değişik iş ve meslek gruplarının işlerinin rast gitmesi için Ebü'l-Abbâs



Ahmed  
b. Ca'fer  
es-Sebti'nin  
"zâyirce-i  
âlem" diye  
bilinen  
zâyirçesi