

SEFİNETÜ'İ-VÜZERÂ

(سفينة الزوراء)

Hafîd Efendi'nin

(ö. 1811)

Osmanlı kaptan-ı deryâlarının
biyografilerine dair eseri

(bk. HAFÎD EFENDİ).

SEFİR

(bk. ELÇİ).

SEFİR

(السفير)

İsnâaşeriyye Şîası'na göre
on ikinci imamın gaybeti döneminde
onun adına faaliyetleri yürüten kişilere
verilen unvan.

On birinci imam Hasan el-Askerî'nin 260 (874) yılında ölümünün ardından beş veya altı yaşındaki oğlu Muhammed b. Hasan el-Mehdî 260-329 (874-941) yılları arasında gaybete girdi. Bu esnada onun tarafından görevlendirilen ve Şîa toplumu içinde imamın temsilcisi sayılan kimseler cemaati imamın tavsiyesine göre sevk ve idare etti. Başta humus olmak üzere imama verilmesi gereken vergileri teslim aldı, ortaya çıkan bazı problemleri imama arz edip emir ve tavsiyelerini halka bildirdi. Bu işle görevlendirilen kişiler sefir, vekil, nâib ve bab diye anılmıştır. Sayıları on ikinci imam tarafından dörtle sınırlandırılan bu kimseler kaynaklarda "es-süferâü'l-erbaa" (en-nüvvâbü'l-erbaa) diye zikredilmiştir. Mehdî tarafından görevlendirilmediği halde sefirlik iddia eden kimseler de "es-süferâü'l-müzevirün" (yalancı sefirler) diye nitelendirilmiştir (Ebû Ca'fer et-Tûsî, *Kitâbü'l-Ğaybe*, s. 246-252).

Sözü edilen dört sefir şunlardır: 1. Ebû Amr Osman b. Saîd. Benî Esed kabilesinden ve Kûfe'nin tanınmış Şîiler'inden Amr b. Hureys es-Sayraffî'nin torunu olup yağ ticaretiyle meşgul olduğundan "Sem mân" diye anılır. Gençliği ve cemaat içindeki faaliyetleriyle ilgili fazla bilgi yoktur. Rivayete göre on bir yaşında iken dokuzuncu imam Muhammed el-Cevâd et-Takî'nin hizmetine girmiş, onun bevâbı olmuş, Ali el-Hâdî en-Nakî ve Hasan el-Askerî zamanında bu görevini sürdürmüş, her üç imamdan hakkında övgüler nakledilmiştir. İmâmîyye'nin gizli "vikâle" teşkilâtına hâkim olan Osman b. Saîd, cemaat içi meseleleri organize ettiği gibi merkezde ve uzak vilâ-

yetlerdeki teşkilâtı da sistemli hale getirdi. 265 (879) veya 280 (893) yılında Bağdat'ta vefat etti. 2. Ebû Ca'fer Muhammed b. Osman b. Saîd. Bir önceki sefirin oğlu olup babasının ölümü üzerine imamdın görevini aldı. İleri sürülen bir tâziye mektubu ve babasının görevlendirilmesiyle sefirlik görevine başladı. Vikâle organizasyonunda kendisine muhalif unsurlarla mücadele eden, faaliyetlerinde Abbâsiler'in düşmanlığını celbedecek davranışlardan kaçınan, cemaatini Zeydiyye, İsmâliyye ve Karmatiler gibi gruplardan uzak tutan, bununla birlikte 255-270 (869-883) yıllarındaki Zenc hareketinden ciddi şekilde etkilenen Muhammed b. Osman, her şeye rağmen Şîa'nın merkez ve taşra teşkilâtının güçlenmesini, buralara vekillerin gönderilmesini sağladı, zaman zaman vekilleriyle Bağdat'ta gizli toplantılar düzenledi, 305 (917) veya Tûsî'ye göre 304 (916) yılında Bağdat'ta vefat etti. 3. Ebû'l-Kâsım Hüseyin b. Rûh en-Nevbahtî. Muhammed b. Osman'ın ölümünden sonra Ahmed b. Metîl'in sefir olması beklenirken on ikinci imamın emriyle sefirlik görevine tayin edildiği ölüm döşeğindeki ikinci sefir tarafından ilân edildi. 305-326 (917-938) yılları arasında sefirlik yapan İbn Rûh, Kum'un yerlisi olması sebebiyle Kummî, Benî Nevbaht'e mensup bulunması dolayısıyla Nevbahtî nisbesiyle anılır. İlk sefir zamanında Bağdat'a getirildi, daha sonra Muhammed b. Osman'ın vekili oldu, genç yaşına rağmen zekâsı ve muhalifleriyle ilişkileri düzenlemedeki başarısı ile temayüz etti, bu sayede vikâlenin önemli kademelerine yükseldi. Görevin yürütülmesinde son derece titiz davranan İbn Rûh 312-317 (924-929) yıllarında büyük ihtimalle Karmatiler'le irtibat kurması ve onları Bağdat'a saldırmaya teşvik etmesi yüzünden beş yıl süreyle hapiste kaldı, ardından Halife Muktedir-Billâh tarafından serbest bırakıldı. Şîa'nın çeşitli sıkıntılarla karşılaştığı bu devrede gâib imamdın kendisine çok sayıda yazılı emir ve tavsiye (tevkî) geldiğini söyledi ve cemaat zaman zaman uyarıldı. İbn Rûh 326'da (938) vefat etti. 4. Ebû'l-Hasan Ali b. Muhammed es-Semerrî. Basra yakınında bulunan Semmer (Saymer) asıllı olup ailesi, Basra'da bulunan geniş arazilerin gelirinin yarısını her yıl Hasan el-Askerî'ye getirip teslim eder, imamlarla haberleşme görevini sürdürürdü. 326-329 (938-941) yıllarında sefirlik görevini yürüten Semerrî bu göreve İbn Rûh, Tabersî'ye göre ise (*el-İhticâc*, s. 478) bizzat imam tarafından tayin edildi. Şîa inancına hizmet eden bir aileden gelmesi sebebiyle önemli bir muhalefetle karşılaşma-

dı. Ancak kısa süren görevi esnasında Şîa organizasyonunda önemli değişiklikler yapma fırsatı bulamadı. Semerrî'ye ölümünden bir hafta önce gâib imamdın gelen tevkî'de kendisinin altı gün sonra öleceği, yeni bir sefir tayin etmesine gerek kalmadığı, zira artık ikinci ve tam gaybetin başlayacağı bildirildi. Şîi rivayetlerine göre Semerrî imamın dediği gün olan 15 Şâban 329 (15 Mayıs 941) tarihinde vefat etti. Böylece büyük gaybet dönemi başladı (ayrıca bk. GAYBET; NİYÂBET).

Kısa süreli gaybet devrinde bu dört kişi dışında sefirlik iddiasında bulunduğu belirtilen ve Şîa toplumu tarafından itibar edilmeyip zaman zaman imamdın gelen tevkî'lerle lânetlenen kişiler (es-süferâü'l-müzevirün) ise şunlardır: Ebû Muhammed eş-Şüreyfî (Şerîf), Nusayrîliğin kurucusu Muhammed b. Nusayr en-Nemrî el-Fihri, Ahmed b. Hilâl el-Kerhî el-Abartâi, Ebû Tahîr Muhammed b. Ali b. Bilâl, Muhammed b. Ahmed b. Osman, Müşebbihe'den Azâfire fırkasının kurucusu Muhammed b. Ali eş-Şelmegânî (İbn Ebû'l-Azâfir), mutasavvıf Hallâc-ı Mansûr, Ebû Dûlef el-Kâtib, Ebû Yakûb İshak b. Muhammed el-Ahmer ve Baktânî (geniş bilgi için bk. Ebû Ca'fer et-Tûsî, *Kitâbü'l-Ğaybe*, s. 397-410).

BİBLİYOGRAFYA :

İbn Bâbeveyh, *Kemâlû'd-dîn ve tamâmü'n-ni'me* (nşr. Ali Ekber el-Gaffârî), Kum 1405, II, 432, 435, 503-504, 510; Ebû Ca'fer et-Tûsî, *Kitâbü'l-Ğaybe* (nşr. İbâdullah et-Tahrânî - Ali Ahmed Nâsîh), Kum 1411, s. 246-252, 346-415; a.mlf., *İhtiyâru ma'rifeti'r-ricâl* (nşr. Hasan Mustafa'vî), Meşhed 1348 hş., s. 526; İbn Şehrâşûb, *Menâkıbü âli Ebi Tâlib*, Beyrut 1405/1985, I, 458; İbnü'l-Esir, *el-Kâmil*, VII, 218-219; Ebû Mansûr et-Tabersî, *el-İhticâc* (nşr. M. Bâkir el-Müsevî), Beyrut 1403/1983, s. 478; Meclîsî, *Biğârü'l-envâr*, Beyrut 1401, LI, 362, 367, 371; Muhammed es-Sadr, *Târîhu'l-gaybeti's-şuğrâ*, Beyrut 1392/1972, s. 413, 501, 504, 509-512, 534-535; J. M. Hussain, *The Occultation of the Twelfth Imam*, Cambridge 1982, s. 99-104, 106-110, 119-122, 129, 132, 232-233; Mustafa Öz, *İmâmîyye Şîası'nda Onikinci İmam ve Mehdî İnancı*, İstanbul 1995, s. 64-74.



MUSTAFA ÖZ

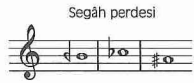
SEGÂH

(سگاه)

Türk mûsikisinde bir perde
ve birleşik makamın adı.

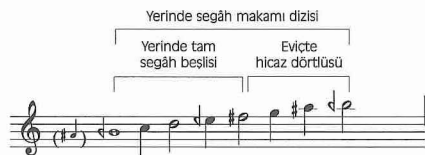
Segâh perdesi. Türk mûsikisinde, bugün kullanılmakta olan Batı notasına ve Arel-Ezgi-Uzdilek nazârî sistemine göre portenin 3. çizgisinde yer alan si (bûselik) perdesinin önüne bir koma bemelölü konularak

elde edilen sesin adıdır. Aynı ses do (çâr-gâh) perdesinin önüne bir küçük mücenneb bemolü veya lâ (dügâh) perdesinin önüne bir büyük mücenneb diyezi getirilerek de elde edilebilir. Ancak bu son iki biçim sadece “şed”ler için söz konusudur.



Segâh perdesinin bir sekizli pestine “kaba segâh”, bir sekizli tizine de “tiz segâh” adı verilir. Bu perde Arel-Ezgi-Uzdilek nazarf sistemine göre kaba çârgâh (veya çâr-gâh) üzerine kurulu sistem dizisinin 22. perdesidir ve bir ana ses değil ara sestir. Segâh perdesi, Rauf Yektâ Bey’in nazarf sistemine göre yegâh perdesi üzerine kurulu, sistem dizisinin 17. perdesi olup bir ara ses değil ana sestir. Nitekim bu perdenin Arel nazariyatına göre ana ses sayılan bûselik perdesinden çok daha fazla kullanılmış olduğu bir gerçektir. Ayrıca segâh perdesinin eski devirlerdeki nazarf sistemlerde de hep ana ses olarak kabul edildiği görülür. Başta aynı ismi taşıyan segâh makamı olmak üzere bu perdede karar eden bir grup makam “segâh perdesinde karar eden makamlar” başlığı altında toplanır. Segâh perdesi Kantemiroğlu harf notasında “س”, Nâyî Osman Dede harf notasında “س”, Abdülbâki Nâsır Dede nota sisteminde “سج”, Hamparsum notasında ise “س” şekliyle gösterilmiştir.

Segâh makamı. Seydî’nin şube ve makamlar, Kantemiroğlu ile Abdülbâki Nâsır Dede’nin sadece makamlar arasında zikrettiği, Türk müzikisi makam sistemi içinde terkip tarihi bilinmeyen en eski makamlarından biri olup çıkıcı bir seyir karakterine sahiptir. Durağı makamın ismiyle aynı adı taşıyan koma bemollü si (segâh) perdesidir. Genel olarak segâh makamı dizisi “segâh perdesi üzerinde yer alan bir segâh beşlisine bakiye diyezli fa (evîç) üzerinde bir hicaz dörtlüsünün eklenmesi” şeklinde tarif edilir:



Ancak seyir esnasında zaman zaman evîç perdesi yerine acem (fa) sesinin gelmesiyle segâh perdesi üzerindeki S. T. K. T. aralıklı segâh beşlisi, S. T. K. S. aralıklı eksik segâh beşlisi haline dönüşür. Küçük gibi görünen bu değişiklik dizide önemli de-

ğişmelere yol açar. Bu eksik beşlinin kullanılması ile makamın dizisine nevâ perdesi üzerinde yer alan bir uşşak-bayatî dizisinin de katılması gerdâniye perdesinde bir bûselik beşlisinin meydana gelmesine sebep olur. Segâh makamının seyirinde bu iki dizi karışık biçimde kullanılır, ancak ikinci dizi çok daha fazla tercih edilmiştir:



Segâh makamını yukarıdaki iki dizi ile tarif etmek yanlış değil fakat eksiktir. Tarih boyunca dinî ve din dışı müzikde çok kullanılmış olan makamın yapısına başka çeşni ve özellikler de katılmıştır. Segâh makamındaki pek çok eserde evîç perdesi yerine acem perdesinin tercih edildiği bir gerçektir. Özellikle inici nağmelerde iniş cazibesıyla evîç yerine acem perdesi gelir. Acem perdesinin kullanılması ile eksik segâh beşlisi haline dönüşen segâh beşlisinde bazan koma bemollü mi (dik hisar), dik hisar perdesi yerine de hüseyinî perdesi gelir. Bunun sonucunda segâhtaki beşli S. T. T. B. aralıkları ile bir eksik ferahnâk beşlisi haline dönüşür ve bu sebeple nevâ perdesinde bir bûselik dizisi meydana gelmiş olur. Evîç perdesinin kullanıldığı durumda da bazan dik hisar yerine hüseyinî perdesi gelir ki bu da S. T. T. K. aralıkları ile segâhta bir tam ferahnâk beşlisidir. Segâh makamı seyirinde çok az da olsa evîçte hicaz dörtlüsü kullanılır.

Bütün bu özellikleri içine alacak biçimde segâh makamını şöylece tarif etmek mümkündür: Yerindeki (segâhtaki) tam segâh beşlisine evîçte hicaz dörtlüsünün, nevâda uşşak-bayatî dizisinin, yerinde eksik segâh beşlisinin, segâhta tam ve eksik ferahnâk beşlisinin, nevâda bûselik dörtlü veya dizisinin birbirine eklenmesi ve karışık olarak kullanılmasıyla segâh makamı oluşur. Buna dik hisarda ferahnâk beşlisinin katılması ile meydana gelen bir dizi de ilâve edilir ve bunun sonucunda çâr-gâh perdesinde de bir rast dizisi yer alır. Ancak tam kararın segâh perdesinde tam veya eksik segâh beşlisiyle yapılacağı muhakkaktır.



Segâh perdesinde karar edilirken karar duygusunu kuvvetlendirmek için bakiye diyezli lâ (kürdi) perdesi yeden olarak kullanılır. Bu perde kullanılarak pest tarafa doğru inilirse ırak perdesinde bir hicaz dörtlüsü meydana gelir. Gerçekte evîç perdesindeki hicaz dörtlüsü de bu iraktaki hicazın üst simetriğidir. Dolayısıyla segâh dizisinde tiz taraftaki esas çeşni nevâda uşşak ve gerdâniyede bûselik çeşnisidir, bu sebeple bu tarzdaki dizi (2. şekil) çok daha fazla kullanılmıştır.

Segâh makamının güçlüsü nevâ perdesidir. Bu perdede bûselikli ve uşşaklı asma kararlar yapılır. Dik hisar perdesi de segâh veya ferahnâk çeşnili asma kararların yapıldığı bir perdedir. Çâr-gâh perdesinde de rast çeşnisiyle kalınabilir. Donanımına si ve mi için koma bemolü, fa için bakiye diyezi konulan segâh makamının

diğer özellikleri için gereken değişiklikler eser içinde gösterilir. Bakiye diyezli lâ (kürdî) perdesini yeden olarak kullanan makamın dizisini meydana getiren seslerin isimleri pestten tize doğru segâh, çârgâh, nevâ, dik hisar veya hüseyînî, eviç veya acem, gerdâniye, sünbüle veya muhayyer, tiz segâh veya sünbüle, tiz çârgâh ve tiz nevâdır. Segâh makamı yukarıda belirtilen özellikleriyle tiz taraftan esasen geniş bir seyir alanına sahip olması sebebiyle pest taraftan genişler. Bu genişleme rast perdesine rast çeşniyle düşülerek yapılır:



Güçlüleri ve güçlüye kadar olan perdeleri ortak olan segâh, uşsak ve rast dizilerinin bu yakınlığı dolayısıyla segâh makamı rast gibi yegâh perdesine rast çeşniyle düşerek genişleyebilir. Bu perdeler segâh makamı için aynı zamanda birer asma karar perdesi ve geçki imkânıdır:



Ayrıca yeden olarak kullanılan kürdî perdesiyle pest tarafa inilirse irak perdesinde hicaz dörtlüsü meydana gelir ki bu da makamın diğer bir genişleme şeklidir.



İlk baştaki sekiz sesli bir dizi ile gösterilebilen segâh makamı, güçlüsünün üçüncü derece olması ve çok çeşnili bir yapıya sahip bulunması sebebiyle birleşik bir makamdır.

Segâh makamının seyrine durak, durak civarından veya pest taraftaki genişlemiş bölgenin seslerinden başlanabilir. Makamı meydana getiren değişik çeşni ve dizilerde karışık gezinilip nevâ perdesinde yarım karar yapılır. Bu arada bütün seyir boyunca gerekli asma kararlarında kalışlar yapılır. Nihayet yine karışık gezinilerek ve gerekirse pest taraftaki genişlemiş bölgede

seyredildikten sonra mutlaka segâh perdesinde tam veya eksik segâh çeşniyle ve genellikle yedenli tam karar yapılır.

Şerîf'in darb-ı fetih, Nâyî Osman Dede'nin devr-i kebîr, II. Gazi Giray Han'ın ağır düyek (zülfi-i nigâr) usulündeki peşrevleri; Yûsuf Paşa, Nâyî Osman Dede ve Sâlih Dede'nin saz semâileri; Abdülkâdir-i Merâgî'nin hafif usulünde, "Ey şehinşâh-ı Horasan yâ imam İbnü'l-hümâm" mısrayla başlayan kârî; Enfi Hasan Ağa'nın muhammes usulünde, "Bezm-i meyde mutribâ bir nağme-i dil-cü kopar", Zaharya'nın ağır çenber usulünde, "Çeşm-i mey-günün ki bezm-i meyde cânan döndürür" mısrayla başlayan besteleri; Buhürîzâde Mustafa İtrî Efendi'nin, "Der mevc-i perîşân-ı mâ fâsıla nîst" mısrayla başlayan ağır semâisi; Ebûbekir Ağa'nın, "Etti o güzel ahde vefâ müjdeler olsun" ve İtrî'nin, "Tûtî-i mu'cize-güyem ne desem lâf değil" mısrayla başlayan yürük semâileri; Kazasker Mustafa İzzet Efendi'nin ağır aksak semâi usulünde, "Doldur getir ey sâki-i gül-çehre piyâle", Hacı Ârif Bey'in curcuna usulünde, "Olmaz ilâç sine-i sad-pâreme", Hacı Fâik Bey'in aksak usulünde, "Zencîr-i aşkın dil-bestesiyim" mısrayla başlayan şarkıları; Hacı Ârif Bey'in evsat usulünde, "Sadr-ı cem'î'l-mürselîn sensin yâ Resûlellah" ve Zekâi Dede'nin evsat usulünde, "Zât-ı mir'ât-ı Hudâ'sın yâ Muhammed Mustafâ" mısrayla başlayan tevşihleri; Hamâmîzâde İsmâil Dede Efendi'nin, "Ey gâfil uyan rihlet-i nâgâhı unutma", Hâfız Ahmet Irsoy'un, "Hak şerleri hayr eyler" mısrayla başlayan düyek ilâhileri segâh makamının en güzel örnekleri arasındadır. Ayrıca segâh makamı dizileri, müstear ve segâh mâye ile rûy-i irak makamlarının teşekkülünde en önemli unsur olarak yer almaktadır.

BİBLİYOGRAFYA :

- Seydî, *el-Matla'*, TSMK, III. Ahmed, nr. 3459, vr. 11^b, 33^a; Kantemiroğlu, *Kitâbü İlmî'l-müstikî alâ uehi'l-hurûfât: Mûsikîyi Harflerle Tesbît ve İcrâ İlmînîn Kitâbu* (nşr. Yalçın Tura), İstanbul 2001, I, 2-3, 58-59; Abdülbâki Nâsır Dede, *Tedkik u Tahkik* (nşr. Yalçın Tura), İstanbul 2006, s. 36; Hâşim Bey, *Mûsikî Mecmuası*, İstanbul 1280, s. 37; Suphi Ezgi, *Nazarî-Amelî Türk Musikisi*, İstanbul 1933-40, I, 22, 25, 34, 38, 71, 87-94, 256; IV, 230-231; Rauf Yekta, *Türk Musikisi*, s. 72; Hüseyin Sâdeddin Arel, *Türk Mûsikîsi Nazariyatı Dersleri* (nşr. Onur Akdoğan), Ankara 1991, s. 1, 24-25, 38, 192, 293-296; İsmail Hakkı Özkan, *Türk Musikisi Nazariyatı ve Usulleri Küdüm Velveleri*, İstanbul 2006, s. 47, 297-304.

İSMAIL HAKKI ÖZKAN

SEGEDİN

Macaristan'da tarihî bir şehir.

Macarca Szeged, Latince Segedin şeklinde anılan şehir Tisza ve Maros (Mureş) ırmaklarının birleştiği yerde Macaristan, Romanya, Sırbistan sınırı yakınında yer alır. Macaristan'ın dördüncü büyük şehri olup (2001 sayımına göre 168.271 kişi) Csongrâd ilinin merkezidir. Bulunduğu topraklar Paleolitik çağdan beri bir yerleşim yeridir. Arkeolojik bulgulara göre Macarlar'ın yerleşmesinden önce şehir dolayında İskitler, Keltler, Germanler, Hunlar ve Avarlar yaşamıştır. Romalılar çağında Maros ırmağının kıyısında Partiskon adlı bir ileri karakolun varlığı tesbit edilmişse de şehrin Macarlar'ın gelişinden sonra kurulduğu belirtilir. Yazılı belgelerde adı ilk defa 1183 yılında Cegeddin biçiminde geçer. Ortaçağ boyunca üç yerleşim biriminden oluşuyordu; bunlar Szeged, Alszege (aşağı Szeged) ve Felszege (yukarı Szeged) idi (bu üç bölge 1469'da birleşmiştir). Moğol saldırısı sırasında (1241) şehrin çevresinde henüz bir



Segâh
makamı
seyir
örneği