

Yıl başlarında nüfusu kaza merkezi ve sek- sen dört köyle birlikte 28.183'tü.

Tarihî eserler yönünden zengin olan Si- lifke'nin önemli bir yeri Silifke Kalesi olup ilçe merkezinde şehre hâkim bir tepede kaya üzerine inşa edilmiştir. Kalenin kuru- luşu İlkçağ'lara kadar uzanır. Yirmi üç ku- le ve burcu bulunan kalenin çevresi 4827 m. olup savunma hendeği yoktur. Silifke Kalesi dışında şehre yakın Taşucu körfe- zinde Akçakale ile (Aklıman, Akkale, Yeni- cekale) Mara (Eskihisar) önemli iki kaleydi. XVI. yüzyılda Silifke şehrinde kale içinde ve dışında birer cami bulunmakta olup bun- lar günümüze kadar gelmiştir. Camilerin kuruluşu hakkında bilgi yoktur. Sadece 924 (1518) tarihli *Evkaf Defteri*'nde kaledeki caminin Dizdar Ali binası olduğu kayıtlıdır. Evliya Çelebi, kaledeki caminin Sultan Ba- yezid tarafından yaptırıldığını belirtirken kale varoşundaki cami için, "Çarşı içinde kâr-ı kadîm Sultan Alâeddin Camii tarzı kadîm bir alçak minareli camidir" diye ta- rif ederek Selçuklu Sultanı I. Alâeddin Key- kubad dönemi eseri olduğuna işaret et- mektedir. Birçok onarım gören ve yöre hal- kınca Çarşı Camii diye anılan cami bugün çarşı içinde ve dükkânlarla sarılmış durum- dadır. Vakıfları arasında şehir hamamı, Ar- navut Hamza Hanı kira geliri de vardır. Di- ğer bir camisi Göksu nehrinin güney ya- kasında bulunan Reşâdiye Camii'dir. Sul- tan Mehmed Reşad zamanında Nüzhet Paşa tarafından 1912 yılında yaptırılmış- tır. Tarihî camilerin yanında Silifke'de ayrı- ca Tevekküllü Zâviyesi bulunmaktadır. Kıb- rıs adasının fethinden (1571) altmış yıl ön- ceye kadar Silifke'ye gelip giden olmadı- ğından Tevekküllü Zâviyesi fonksiyonunu kaybedip medrese olarak kullanılırken Kıb- rıs fethini müteakip şehirden gelip geçen- lerin çoğalmasından üzerine tekrar zâviye şek- linde kullanılmaya başlanmıştır. Bugün zâ- viye bulunmayıp aynı adı taşıyan türbe Sa- ray mahallesi sınırları içinde Göksu nehri kenarında ve köprü başındadır. Silifke'de- ki antik dönem eserleri arasında şehir or- tasından geçen Göksu nehrinin üzerinde- ki taşköprü, şehrin doğusunda ve bugün sadece temel duvarları görülebilen "Sta- dium", şehir merkezinde bulunan Jupiter Tapınağı, Meryemlik adı verilen yerdeki Aya Thekla Bazilikası, 14,40 m. uzunlu- ğunda ve 11,40 m. genişliğindeki Tekir Ambarı Sarnıcı, Say mahallesinde bulunan nekropol, Silifke Kalesi'nin doğusundaki ti- yatro ve Câmî-i Kebîr mahallesindeki mo- zaikler önemli bir yere sahiptir.

Silifke, Cumhuriyet'in başlarında İçel ili- nin merkeziydi (1927'de 4081 nüfus). 20

Mayıs 1933 tarihinde çıkan 2197 sayılı ka- nunla İçel iliyle komşusu Mersin ili birleş- tirilip merkezi Mersin olan yeni İçel ili ku- rulunca Silifke bu yeni ilçe merkezi şek- linde bağlandı (1933'te kurulan yeni İçel ilinin adı 20 Haziran 2002 tarihinde Mer- sin olarak değiştirildi). Silifke'nin nüfusu ilk defa 1965'te 10.000'i aştı (11.684 nü- fus), 2007 sayımında 52.961'e ulaştı.

#### BİBLİYOGRAFYA :

BA, *TD*, nr. 1, s. 14, 64-65; nr. 83, s. 179; nr. 272, s. 238, 288-289, 320; nr. 387, s. 287-288; TK, *TD*, nr. 128, s. 492; nr. 265, vr. 226<sup>a-b</sup>; *Ada- na Vilâyeti Salnâmesi (1305)*, s. 182; a.e. (1318), s. 197-201; Strabon, *Coğrafya, Kitap XII* (trc. Ad- nan Pekman), İstanbul 1969, s. 2, 25, 26; İbn Bîbî, *Anadolu Selçukî Devleti Tarihi* (trc. M. N. Gen- cosman), Ankara 1941, s. 94-98, 131; Şikârî, *Ka- ramanoğulları Tarihi*, s. 10-11, 19, 21, 44-45; İbn Kemal, *Tevârih-i Âl-i Osman*, VII. Defter (nşr. Şerafettin Turan), Ankara 1991, s. 237-242, 272-277, 281, 312-314, 328-329, 383, 520, 526; Kâ- tib Çelebi, *Cihânnümâ*, Wien Nationalbibliothek, Mxt. 389, vr. 131<sup>a</sup>; Evliya Çelebi, *Seyahatnâme* (Dağlı), IX, 161-163; Fr. Beaufort, *Karamania*, London 1818, s. 222, 226; Ch. Texier, *Küçük Asya* (trc. Ali Suad), İstanbul 1340, III, 274; Arif Müfid Mansel, *Silifke Kılavuzu*, İstanbul 1943, s. 4-6; Nazmi Sevgen, *Anadolu Kaleleri*, Ankara 1959, I, 292-293; W. M. Ramsay, *Anadolu'nun Tarihi Coğrafyası* (trc. Mihri Pektaş), İstanbul 1960, s. 387-388, 400-426; Mustafa Necati Çip- lak, *İçel Tarihi*, Ankara 1968, s. 245; E. Honig- mann, *Bizans Devletinin Doğu Sınırı* (trc. Fikret Işıltan), İstanbul 1970, s. 40-41, 79; Runciman, *Haçlı Seferleri Tarihi*, II, 38; Bilge Umar, *Türkiye'deki Tarihî Adlar*, İstanbul 1993, s. 719; Şenol Çelik, *Osmanlı Taşra Teşkilatında İçel Sancağı*:

1500-1584 (doktora tezi, 1994), MÜ Sosyal Bilim- ler Enstitüsü, s. 15-41, 91-94, 152-191, 197-249; Ayhan Yalçın, *Temettuat Defterlerine Göre Silifke* (yüksek lisans tezi, 2001), Mersin Üniversitesi Sosyal Bilimler Enstitüsü, s. 5-65; Hatice Demirkaya, *Silifke Temettuat Defteri Tahli ve Değerlendir- mesi* (yüksek lisans tezi, 2002), Niğde Üniversite- si Sosyal Bilimler Enstitüsü, s. 8-21; Sümer Ata- soy, "Silifke", *TTOK Belleteni*, sy. 21 (1969), s. 3; Şehabeddin Tekindağ, "Silifke", *TED*, sy. 2 (1971), s. 141-152; a.mlf., "Silifke", *İA*, X, 643-648; Mu- zaffer Bener, "Göksu Deltası", *İÜ Coğrafya En- stitüsü Dergisi*, VIII/16, İstanbul 1967, s. 3; Sema- vi Eyice, "Silifke Çevresinde İncelemeler", *Anado- lu Araştırmaları*, IV-V, İstanbul 1977, s. 417-441; a.mlf., "Silifke ve Dolaylarında Yapılan Topra- küstü Arkeolojik Araştırmalar Raporu (1978)", *TTK Belleten*, XLIV/173 (1980), s. 111-124.



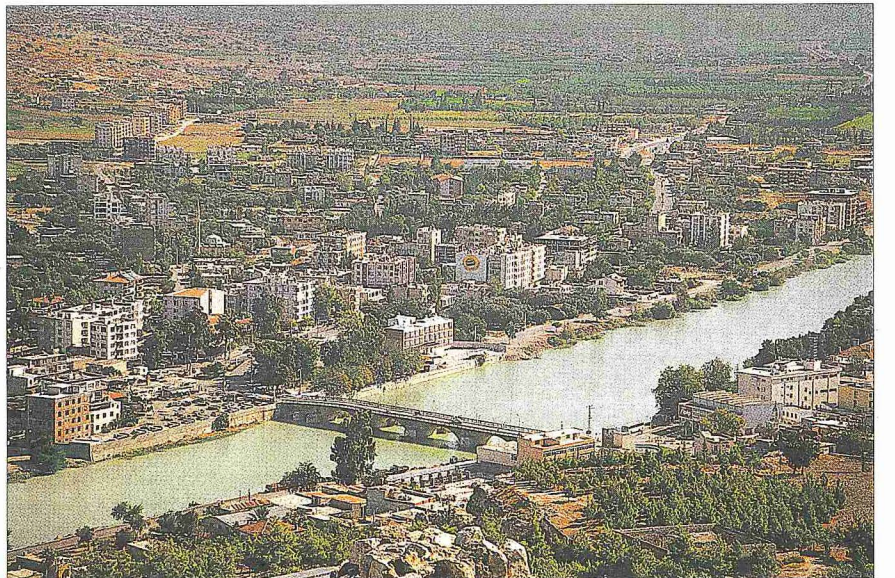
ŞENOL ÇELİK

## SİLİSTRE

Bulgaristan'da tarihî bir şehir.

Günümüzde Silistra şeklinde anılmakta olup Bulgaristan-Romanya sınırında Tu- na'nın Bulgaristan'ı terkettiği mevkide adı geçen nehrin sağ kıyısı üzerinde yer alır. Şehrin Türkçe'deki ismi olan Silistre eski Bulgarca Drăstăr kelimesinden türemiştir. Bu kelime de Latince Durostorum sözcü- ğünün değişmiş halidir. Durostorum muh- temelen eski Dak-Trak dilinde "muhkem yer" anlamına gelen bir isme dayanır. Tarih boyunca kuzeyden gelen kavimlere karşı önemli bir koruma hattı oluşturan ve pek

Silifke'den bir görünüş





çok defa işgal edilerek yıkıma uğrayan Silistre, Bizans-Bulgar Ortaçağ'ında Bulgarlar'ın yerleşik olduğu en büyük ve en önemli şehirlerden biriydi. Hemen hemen bütün Osmanlı devri boyunca Türk-İslâm öğeleri ağır basan bir şehir oldu.

Milâttan sonra II. yüzyılda Roma Lejyonu XI. Claudia burada yerleşmişti. İmparator Marcus Aurelius (161-180) burayı "municipum" yaptı ve İmparator Diocletian zamanında Scythia Minor bölgesinin merkezi oldu. V. yüzyılda Hunlar'ın işgali ve verdikleri zarardan sonra Vizigotlar tarafından ele geçirilip tamamen imha edildi. VI. yüzyılda Bizanslılar surları eskisinin temelleri üzerine daha güçlü bir şekilde yeniden yaptı. 600 yılından çok kısa bir süre önce bu yeni kale de Avar ve Slavlar'ın işgali sonucu yıkıldı. Bu dönemde Durostorum ismi Drăstâr'a dönüştü. Bulgarlar'ın atalarını oluşturan yeni ahali, 1969 yılındaki arkeolojik kazılarda da açığa çıktığı gibi iki yüzyıldan fazla bir zaman eski kalıntıların üzerindeki kulübelerde yaşadı. IX. yüzyılın başlangıcında Krum Han (803-814) idaresindeki ilk Bulgarlar zamanında Drăstâr'ın surları tekrar onarıldı. Krum'un yaptığı işlere değinen halefi Omurtag Han'dan (814-831) kalma bir yazıt 1969 yılındaki kazılarda ele geçirilmiştir.

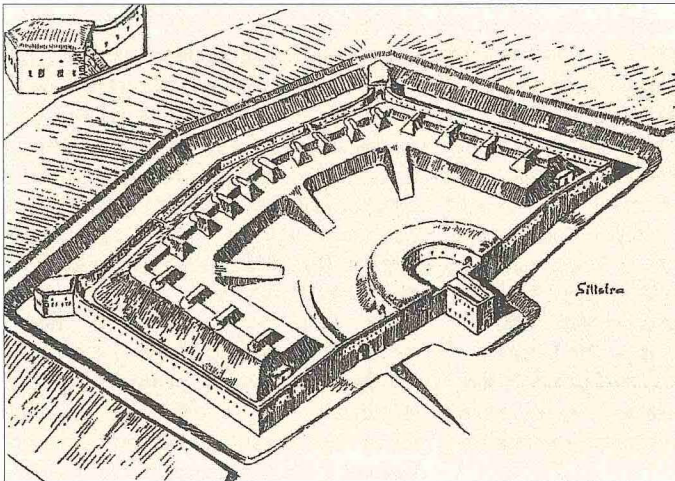
870 yılına ait bir başka kitâbede şehirden piskoposluk merkezi olarak bahsedilir. 971'de Bizans İmparatoru İoannes Çimiskes (Tsimiskis) büyük bir orduyla, daha önce 968'de bütün Bulgar topraklarını işgal eden Rus lideri Svjatoslav'ı Silistre'ye kadar takip etti ve şehri teslim aldı. Bundan sonra Silistre, Bizans'ın Paristrion bölgesinin (tema) merkezi haline geldi. XI. yüzyılda şehir kuzeydoğudan gelen Peçenek ve Uzlar tarafından defalarca zapt edildi ve yağmalandı. XI. yüzyılın ikinci yarısında liderleri Tatuş kumandasındaki Peçenekler bir süre burada yerleşti. 1088'de güçlü imparator I. Aleksios Komnenos, Silistre'nin de yer aldığı aşağı Tuna kesimindeki Bizans idaresini yeniden kurdu. 1160'ta coğrafyacı Şerif el-İdrîsî burayı kalabalık pazarları, çok güzel binaları ve evleri bulunan bir yer olarak tasvir eder. XII. yüzyılda şehirde yahudilerin yaşadığı bilinmektedir. II. Bulgar Krallığı boyunca (1189-1393) Drăstâr hakkında çok az şey bilinmektedir. 1279'da Michael Glavas Tarhaniotes kumandasındaki Bizans ordusu Çar İvaylo'yu üç ay boyunca Silistre'de kuşattı, fakat ele geçiremedi.

1377'de Eflak Voyvodası I. Radu, Silistre'yi almasına rağmen kısa bir süre sonra yeni Eflak idarecisi Mircea tarafından Çar İvan Şişman'a geri verildi. 790 (1388) kışında Çandarlı Ali Paşa kumandasındaki Osmanlı ordusu Silistre'yi ele geçirdi. Kumanda asıllı olan ve I. Murad'ın vasalı durumunda bulunan Şişman'ın (Susmanos) I. Murad'a diğer bütün şehir ve kalelerin içinde güzel binaları, zenginliği ve sağlam surlarıyla Silistre'nin başta yer aldığını söylediği rivayet edilir. Mihaloğlu Firuz Bey ilk Osmanlı sancak beyi olarak Silistre'ye yerleşti. Ancak kısa bir süre sonra 1390'da Mircea burayı ele geçirdi ve Drăstâr lordu ve Dobrotiç topraklarının despotu unvanıyla anıldı. Mircea'nın Karinâbâd'a (Karnobat) yaptığı saldırı, Yıldırım Bayezid'i Bulgaristan'ın bütün kuzey topraklarını ele geçirmeye sevketti (796/1394). Ankara Savaş'ında (1402) Yıldırım Bayezid'in Timur'a yenilmesi neticesinde Mircea Silistre'yi tekrar aldı ve 1418'de ölümüne kadar elinde tuttu. Mircea'nın ölümünden sonra Eflak'taki karışıklık, 822 (1419) ilkbaharında Çelebi Sultan Mehmed'in Silistre'yi ve bütün Dobruca'yı tekrar almasına fırsat tanıdı.

1462'de Silistre, Eflak Voyvodası Vlad Tepeş'in (Kazıklı Voyvoda) baskınına mâruz kaldı, tahrip edilen şehirde büyük bir katliam yapıldı (Vlad'ın kendi ifadesine göre Türk-Bulgar ayırımı yapılmaksızın 6840 kişi katledilmişti). Bunun üzerine Fâtih Sultan Mehmed aynı yıl Silistre'yi üs olarak kullanıp Eflak seferine çıktı. Bu sefer neticesinde elde edilen dâimî barış ve güvenlik Dobruca ve Silistre'nin tekrar toparlanmasını sağladı. Bu duruma bölgeyi 1473 ve 1480 yılları arasında ziyaret eden *Sal-tuknâme* müellifi Ebülhayr Rûmî de işaret eder ve müslümanların güvende, barış içerisinde korkusuzca yaşadıklarını belirtir.

Ortaçağ dönemi Silistre'si, 1968'de yapılan kazılara göre 180 x 290 m. genişliğinde 5,22 hektarlık bir alanı kapsamaktaydı. Bu durum söz konusu devirlerde burada 1100-1300 kişinin barınabileceğini düşündürür. Osmanlı idaresi döneminde Silistre'ye ait tahrir kayıtları önemli bilgiler verir. XVI. yüzyılın ilk çeyreğine ait bu kayıtlara göre şehir toplam on sekiz mahalleli orta büyüklükte bir görünümdeydi. Beş mahallede yaşayan 193 hâne müslüman nüfusu mevcuttu. Bunların içinde Anadolu'dan sürgün geldikleri anlaşılabilir kırk dokuz hâne ile kalede hizmet gören elli hâne zikredilmişti. Altı imam ve bir müezzinin kaydedildiği şehirde iki cami, üç meşid vardı, ayrıca Şeyh Nasuh Tekkesi dervişleri de bulunuyordu. Hıristiyanlar ise 160 hâneye ve on üç mahalleye sahipti. Sonuçta Silistre % 55'i müslüman olan yaklaşık 1700-1800 nüfuslu, 359 hânelik bir şehir durumundaydı. Aynı kaynak Silistre kazasının toplam nüfusunu % 78'i müslüman olan 2315 müslüman hânesi ve 647 hıristiyan hânesi şeklinde verir. Çoğunluğu Bulgar olan hıristiyanlar Tuna nehri boyunca diziler halindeki büyük ve eski köylerde yaşıyorlardı. Bunlardan biri Tatarışte olarak isimlendirilmiş olup Nogay Han'ın ölümünden sonra hıristiyanlaştırılan pagan Tatarlar'ı çağırıştırır.

1516 ve 1569-1570 yılları arasında huzurlu geçen elli dört yıl içerisinde Silistre büyüyerek 6300-7300 kişilik nüfusa sahip bir şehir haline geldi. Bu dönemde yirmi dokuz imam ve müezzinin hizmet ettiği dört cami ve on altı meşid, 802 hâne, 204 mücerret bir müslüman topluluk, bunun yanında şehirde yaşayan kırk altı askerden oluşan bir garnizon ve yirmi dört sipahilik bir grup daha bulunmaktaydı. Bütün müslümanlar avâız türü vergilerden muaf olmakla birlikte ihtiyaç halinde



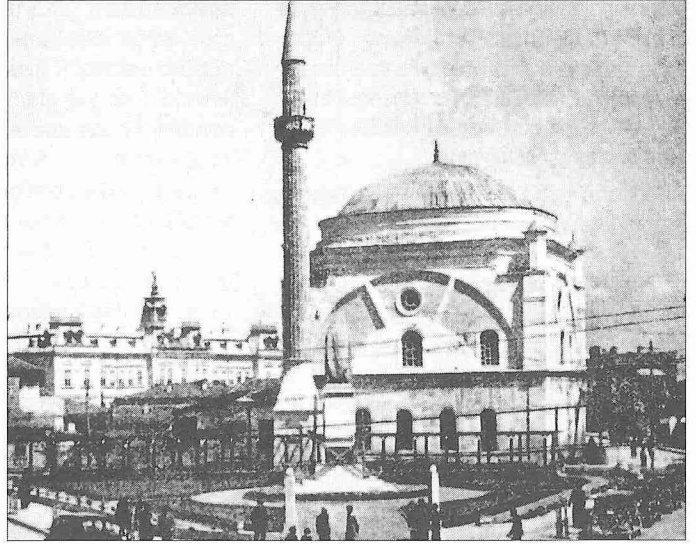
Silistre'de Mecidiye tabyasını gösteren bir çizim (Helmuth Pflüger – M. Kiel'den)



kalede hizmet etmekteydiler. Müslümanların yanında 633 hâne, 135 mücerretten oluşan hıristiyanlar ise on altı mahallede yaşıyordu. Ayrıca on sekiz hânedan ibaret bir yahudi cemaati bulunuyordu (BA, TD, nr. 483, s. 239-260). Böylece zikredilen eli dört yıl içerisinde hem müslüman hem hıristiyan nüfusu dört kat büyümüştü. Bu da şehrin dışarıdan göç aldığına işarettir. Şehrin ekonomik durumuna ait bir göstere Silistre gümrük gelir kayıtlarıdır. Vergi geliri aşağı Tuna'daki sekiz limanın en yükseği olan 566.666 akçelik bir rakama ulaşmaktadır. Şehrin etrafını saran geniş bağlardan elde edilen üzüm ve şarap üretimi de zikredilebilir.

1022 (1613) yılına ait olmakla birlikte daha eskiye dayanan bir tahrir kaydında, 1595 ilkbaharında Voyvoda Cesur Mihail'in kumandasındaki Eflak ordusunun Tuna'yı geçerek şehri yağmaladığı ve yakılan şehrin kalesinin de yıkılarak bir daha kullanılmayacak duruma geldiği belirtilir. Söz konusu defterdeki bilgilere göre Silistre'de 795 müslüman hânesi bulunmaktadır. Hıristiyanlar 457 hâneye, yahudiler ise on yedi hâneye düştü. Ancak Dubrovnik'in tüccarları olan on iki hânelik bir Latin topluluğu da ortaya çıktı. Böylece askerî gruplar bir tarafa bırakıldığında Silistre'nin toplam 1281 hâneye ya da % 62'si müslüman olan yaklaşık 5600-5800 arası bir nüfusa sahip olduğu söylenebilir. Evliya Çelebi'nin pek güvenilir olmayan bir tasvirine göre Hotin seferi esnasında (1030/1621) II. Osman, Silistre şehrinin etrafına derin bir hendek ve toprak bir tabya yapılmasını emretmişti. Bununla birlikte 1636 yılında Polonyalı seyyah Oswieciemi David, Drästar olarak da bilindiğini yazdığı Silistre şehrinin çok güzel bir alanda Tuna nehrinin kıyısında korumasız bir yer olarak anar. Şehrin eski kalesi ise güvenli bir koruma sağlamaz. XVII. yüzyılın daha sonraki seyyahları da benzeri bilgiler vermişlerdir. XVIII. yüzyılın ikinci yarısında toprak duvar taştan yapılmış set duvarıyla güçlendirildi. Bu bilgiler, 1595 yılındaki yıkımdan sonra Silistre'nin fizikî ve demografik olarak uzun bir süre aynı seviyede kaldığını gösterir. 1051 (1641) tarihli bir avâz defterinde "nefs-i kasaba-Silistre"nin % 59'u müslüman olan toplam 5900 nüfusu bulunduğu, bunların içerisinde 1005 yetişkin müslüman ve 692 yetişkin hıristiyan erkek olduğu kayıtlıdır. Aynı defter, bütün müslüman nüfusun kalede hizmet verdiği için yine her türlü avâz vergisinden muaf tutulduğuna işaret etmektedir (BA, TD, nr. 771).

Silistre'de  
1941 yılında  
yıkılan  
1837-1838  
tarihli  
Selim Paşa  
Cami'i'nin  
eski bir  
fotoğrafi  
(Marcel  
Kumanov  
fotoğraf  
arşivi)



Evliya Çelebi 1061 (1651) ve 1068'de (1657) Polonya'ya doğru bir sefere gitmek için iki defa Silistre'de bulunmuştur. İlk gelişinde şehri uzun uzadıya tasvir ederek kalesini anlatır, buranın on bir kulesi olduğunu, iki kapıdan girildiğini, içeride Yıldırım Bayezid Mescidi, çeşitli ambarlar, yirmi asker hânesi bulunduğunu yazar. Şehrin varoş kısmında ise adlarını vererek on üç müslüman mahallesini sıralar, ayrıca on hıristiyan, bir de yahudi mahallesi olduğunu belirtir. Burada yedi tahta köprü, yedi cami (Sinan Paşa'nın Kurşunlu Camii, Eski Camii, Akkapı Camii, Mahkeme Camii, Pazaryeri Camii, Haraççı Camii, Melek Ahmed Paşa Musallâsı), bir medrese, kırk mektep, üç hamam, on çeşme, 800 dükkân, bir beesten vardır (*Seyahatnâme*, III, 331-345).

1089 (1678) yılının ilkbahar ve yazında Çehrin seferi esnasında, IV. Mehmed Silistre'de kaldı ve burayı süreklilik için bir üs olarak kullandı. 1109 (1697-98) tarihli avâz defterinde 967 hânesi bulunan (587'si vergiden muaf olan askerî sınıfa ait) on sekiz müslüman mahallesi ve 217 hânelik beş hıristiyan mahallesi olan bir şehir olarak kayıtlıdır (BA, KK, nr. 2785). Hıristiyanların otuz yedisi voynuk statüsündedir. Belgrad ve Vidin'den geldikleri, ancak dâimî olarak Silistre'ye yerleştikleri belirtilen on sekiz yahudi hânesi yanında yeni gelen yirmi hânelik Ermeni grubu da şehirde bulunmaktadır. Böylece Silistre toplam 1222 hâneye ya da % 79'u müslüman olan 5600-5700 nüfusa ulaşmıştır. Askerî unsurlar şehrin nüfusunu belirlemiştir. Elli beş imam, şeyh ve müezzin karışık askerî statüleri bulunan 187 yeniçeri, kırk sekiz müstahfiz ve elli sekiz yörük vardır. Ermeniler'in müslüman mahallelerinde yaşadığı dikkati çeker.

XVIII. yüzyılın ortalarında Silistre biraz geriledi. 1164'te (1751) Silistre'de on sekiz müslüman mahallesinde 820 hânenin varlığı tesbit edilmiştir (BA, KK, nr. 2912, s. 3-21). 399 hânedan daha az olmamak üzere şehirde askerî statüye sahip hâne sahipleri de bulunmaktaydı. Mahallî nüfusun Müslümanlığa geçişi sürüyordu. Kayıtlarda 125 müslüman hâne sahibinin baba adı hıristiyan isimlerini devam ettirmişti (% 15). Varoşlarda ise kısmen Bulgar, kısmen Romen isimleri taşıyan 167 Ortodoks hıristiyan, sekiz Ermeni, dokuz yahudi hânesiyle asker olan on bir hânelik bir Bulgar voynuk grubu yerleşmişti. Toplamda şehrin 1015 hânesi, % 80'i müslüman olan 4500-5000 nüfusu vardı.

1773 Haziranında Türk-Rus savaşı esnasında Mareşal Mihail Petroviç Rumyantsov kumandasındaki Rus ordusu Silistre'yi kuşattıysa da ağır zayıflar vererek geri çekilmek zorunda kaldı. Ancak bir sonraki yıl Rus Mareşali Suvorov burayı ele geçirmeyi başardı. Küçük Kaynarca Antlaşması neticesinde Silistre tekrar Osmanlılar'a bırakıldı. 1810'da şehir Ruslar tarafından bombalandı. Bir silâh deposunun patlamasından dolayı kale ve varoş büyük hasar gördü. Ruslar'ın şehri ele geçirmesinden sonra ve geri çekilmelerinden önce General Kutuzov Silistre'nin yıkılmasını emretti. 1811 Mayısında çar Silistre surlarının havaya uçurulduğunu bildirdi. 1827-1828 savaşı esnasında Ruslar tekrar Silistre'yi aldılar. Bu kuşatma Helmut von Moltke tarafından ayrıntılı biçimde tasvir edilmiştir. Ruslar 1836'ya kadar Silistre'yi ellerinde tuttular. Rus askerlerinin şehri boşaltmasının ardından Vali Selim Paşa yarısı yıkılmış olan şehrin ortasına büyük ve ihtişamlı tek kubbeli ca-



mi yaptırdı. Tuna nehrinin karşı tarafındaki Romanya topraklarından görülebilen bu cami Silistre'deki Osmanlı varlığını çok açık biçimde yeniden ortaya koydu.

1845 tarihli temettuât defterleri Rus işgalinden dokuz yıl sonraki Silistre'yi etraflı şekilde tasvir eder. Bu sırada şehrin 783 hânelik on beş müslüman mahallesi vardı. 324 Ortodoks hristiyan, kırk bir Ermeni ve on altı yahudi olmak üzere toplam hâne sayısı 1144'e ulaşmıştı. Hâne sayısına göre toplam nüfusu 5500-6000 kişi civarında olup bunun % 67'si müslümandı. Mahalle isimleri büyük oranda XVII ve XVIII. yüzyıllardaki gibi olup mutlak devamlılığı gösterir. 1846'da Sultan Abdülmecid şehri ziyaret ederek zarif bir caminin inşasını emretti. Bu cami günümüze kadar gelmiştir. Padişahın varışından biraz önce şehrin güney tarafına hâkim olan tepelerinde sağlam ve müstakil bir modern istihkâm inşa edilmişti (Mecidiye tabyası). Bu tabyalar 15 Mayıs – 25 Haziran 1854 tarihinde Silistre'nin Rus kuşatmasında önemli bir rol oynayacaktır. Şehrin Selânikli Mûsâ Hulûsi Paşa kumandasındaki başarılı savunması, Nâmık Kemal'e *Vatan yâhud Silistre* adlı meşhur piyesini yazmasında ilham kaynağı olmuştur. 1854 yılından biraz önce seyyah Ungewitter, Silistre ekonomisinin 1828-1829 savaşından beri düşüşte olduğunu belirtir. 1856'da Freiherr W. von Reden burayı 20.000 nüfuslu güçlü istihkâmı olan bir yer olarak niteler, ayrıca siğir kesimi için büyük mezbahalarının, bunun yanında deri, sabun ve mum üretiminin ve tekstil fabrikalarının bulunduğunu belirtir.

1290 (1873) tarihli *Tuna Vilâyeti Salnâmesi*'ne göre Silistre şehrinin 1892 yetişkin erkekle birlikte 850 müslüman hânesi, 1325 yetişkin erkekle birlikte müslüman olmayan 550 hânesi bulunmaktadır. Böylece Osmanlı Devleti'nin son dönemlerinde şehrin % 59'u müslüman olan 6500-7000 nüfusa vardı. Açık biçimde hristiyanların müslümanlardan daha hızlı arttığı görülmektedir. Fransız Aubaret ve Avusturyalı Felix Kanitz gibi çağdaş gözlemciler de Silistre'nin nüfusunu yarısı müslüman, diğer yarısı hristiyan olmak üzere 7-8000 civarında tahmin etmektedir. Kanitz'e verilen mahallî resmî rakamlara göre 822 Türk, 412 Bulgar, kırk beş Ermeni, yirmi sekiz yahudi ve yirmi beş Çingene evi bulunmaktaydı. Bu da toplam olarak 1332 ev ve % 62'si müslüman olan 8000 kişilik nüfus demektir. Salnâmeler ayrıca şehrin on üç camisinin, 497 dükkânının, elli dört mağazasının, üç ha-

mamının, dört kilisesinin ve bir sinagogunun bulunduğunu belirtmektedir. 1291 (1874) tarihli *Tuna Vilâyeti Salnâmesi*, Silistre kazasının nüfusunun % 64'ünün müslüman Türk olduğunu göstermektedir. 235 köyden 213'ü Türk adlarına sahipti, bu da onların orijinine işaret eder.

1877-1878 tarihinde Silistre Ruslar'a karşı direndiyse de sonunda teslim oldu; ancak Ayastefanos Antlaşması sonrası yeni kurulan Bulgaristan Devleti'ne devredildi. Pek çok müslüman ahalî Osmanlı idaresindeki diğer bölgelerde yaşamak üzere şehri terketti. 1889'da *Kâmûsü'l-a'lâm*, yarısı müslüman olan ve halen dokuz camisi bulunan 10.650 kişilik nüfustan söz eder. Ayastefanos Antlaşması'nın bir parçası olarak Silistre surları yıkılmış, ancak Mecidiye tabyası kalmıştır. 1913'te Bulgaristan'ın II. Balkan Savaşı'nda mağlup olması neticesinde Bükreş Antlaşması'na göre Romanya, Silistre ve Dobruca üzerindeki tarihî haklarını tekrar canlandırdı; Silistre ve Dobruca'nın büyük bir bölümünü tekrar Bulgaristan'a iade etmeye zorlandıkları 1940'taki Craiova Antlaşması'na kadar şehri elinde tuttu. Şehir Bulgarlar'ın eline geçince yapılan ilk iş tarihî Selim Paşa Camii'nin (Bayraklı Cami) yıkılması olmuştur. 1935'te hemen hemen bütün Türk köylerinin isimleri hükümet kararıyla "tarihin yanlışlarını düzeltme" mücadelesi çerçevesinde Bulgarca'ya çevrildi. Silistre, zamanımızda çok büyük bir ilerleme kaydeden Varna şehrinin gölgesinde yavaşça gelişen, ancak Bulgar unsurunun hâkim olduğu bir şehir olmuştur. Tekstil, mobilya, seramik ve yiyecek sanayiinin bulunduğu şehrin 1965'teki nüfusu 32.996, 2001'deki nüfusu 61.942 idi. 1970'lerde Silistre'ye yukarıdan bakan Mecidiye tabyası özenle restore edildiği ve şehrin tarihî müzesi olmuştur. Silistre'nin ana caddesinin hemen aşığındaki Mecidiye Camii de biraz restorasyon görmüş ve bugün itibarıyla şehirdeki küçük müslüman cemaatin tek ibadet mekânı olarak kalmıştır.

#### BİBLİYOGRAFYA :

Evlîya Çelebi, *Seyahatnâme*, III, 331-345; Ahmed Hâfız, *Silistre Muhâsarası*, İstanbul 1290; Mahmud Sâbit, *Târîh-i Cedîd-i Silistre*, Vienna Nationalbibliothek, nr. 1121/2; F. Kanitz, *Donau-Bulgarien und der Balkan*, Leipzig 1879, III, 254; V. Velkov, "Durostorum-Drăstăr-Silistra, Kurze historische Bemerkungen", *Antike und Mittelalter in Bulgarien* (ed. V. Beşevliev – J. Irmscher), Berlin 1960, s. 214-218; P. Mutafçiev, "Sădbinata na srednovekovnija Drăstăr", *Izbrani Proizvedenia*, Sofia 1973, II, 19, 103; A. Kuzev – V. Gjuzelev, *Bălgarski Srednovekovni Gradovi i Kreposti*, Varna 1981, I, 177-195; St. Angelova, "Kre-

postnata stena na Durostorum-Drăstăr-Silistra (predvaritelno săobštenie)", *Arheologija*, XV/3, Sofia 1973, s. 83-93; a.m.f., "Krepostta na srednovekoven Drăstăr", *Muzej i Pametnitsite na Kultura*, XX/6, Sofia 1980, s. 5-10; L. G. Aubaret, "Province du Danube", *Bulletin de la société de géographie*, VI<sup>e</sup> serie, XII, Paris 1976, s. 159; Machiel Kiel, "Kaponnen an der Unteren Donau. Ein NeupreuBisches Fort der ehemaligen türkischen Donaulinie bei Silistra (N. O. Bulgarien)", *Schriftenreihe Festungsforschung* (ed. V. Schmidchen), II, Wesel 1982, s. 151-166; Ahmet Cebeci, "Silistre Sancağı Vakıfları ve H. 1006 (1597-1598) Tarihli Silistre Livası Vakıf Defteri (No: 561)", *VD*, sy. 20 (1988), s. 453-466; *Kâmûsü'l-a'lâm*, IV, 2599; "Silistra", *Kratka Bălgarska Entsiklopedia*, Sofia 1967, IV, 521.

 MACHIEL KIEL

### SİLKÜ'D-DÜRER

( سلك الدرر )

Muhammed Halîl el-Murâdî'nin

(ö. 1206/1791)

XII. (XVIII.) yüzyılın

tanınmış kişilerine dair eseri.

Müellifin tam adı Ebû'l-Fazl Muhammed Halîl b. Ali b. Muhammed el-Murâdî el-Hüseynî el-Buhârî'dir. Osmanlı kaynaklarında Muradzâde Seyyid Halîl Efendi şeklinde geçer (*Taylesanzâde Hâfız Abdullah Efendi Tarihi*, s. 263). 1173'te (1759-60) Dimaşk'ta doğdu. Hüseyinî nisbesini Hz. Hüseyin'in neslinden gelmesi, Murâdî ve Buhârî nisbelerini de babasının dedesi Nakşibendî-Müceddidî şeyhi Murad Buhârî dolayısıyla aldı. Kudüs kadılığı ve Dimaşk müftülüğü görevlerinde bulunan babası Ali el-Murâdî'nin gözetiminde yetiştikten sonra Süleyman el-Mısrî'den Kur'an okumayı öğrendi. Mustafa el-Ulvânî, Kemâleddin el-Bekrî, Halîl el-Kâmilî gibi hocalardan dinî ilimler, edebiyat ve inşâ öğrenimi gördü, bu arada Türkçe öğrendi. Önce Emeviye Camii'nin nazırlığına getirildi (1191/1777). İstanbul'da bulunduğu sırada amcasının oğlu Abdullah b. Tâhir el-Murâdî'nin azledilmesi üzerine onun yerine Dimaşk Haneffî müftülüğüne tayin edildi (7 Şâban 1192 / 31 Ağustos 1778). Ardından Dimaşk nakîbüleşraflığı görevi de kendisine verildi (1200/1786). 1202 Cemâziyelevveli (Şubat 1788) sonlarında yeniden Şam müftülüğüne getirildi. 1205'te (1790) Halep'e gitti ve 1206 yılı Safer ayında (Ekim 1791) orada vefat etti. Gerek âlimler gerekse halk arasında itibarlı ve saygın bir konuma sahip olan Murâdî hakkında dönemindeki birçok şair methiye kaleme almış, biyografisini veren müellifler ilmî ve ahlâkî meziyetlerini dile getirmiştir.