

yerleşti (Erünsal, s. 203). Kaynaklarda yer alan ifadelerden, ömrünün geri kalan kısmını bu şehirde müridlerinin eğitimiyle meşgul olarak geçirdiği anlaşılmaktadır. Abdurrahman el-Askerî onun Aksaray'da vefat edip orada defnedildiğini söyler (a.g.e., s. 204). Sonraki dönemlerde yapılan bazı çalışmalarda Somuncu Baba'nın asıl kabrinin Malatya'nın Darende ilçesinde bulunduğu konusunda farklı bazı görüşler öne sürülmüştür. Buna göre Somuncu Baba, adı geçen ilçenin Hıdırlık adı verilen bölgesinde oğlu Halil Taybî ile birlikte gömülmüştür (Cengiz v.dğr., s. 7-17, 29-45; Akgündüz, s. 52-56). Bu görüşün kaynağı olarak Somuncu Baba'nın soyundan geldiği söylenen Osman Hulûsi Ateş'in aile arşivindeki bazı belgelerle geç dönemlere ait bazı arşiv belgeleri gösterilmektedir. Ancak Somuncu Baba'nın hayatını anlatan eski kaynaklarda böyle bir konudan bahsedilmemekte, gerek Şeyh Bedreddin menâkıbında yer alan bilgiler gerekse lakabının Aksaraylı olması onun hayatını Aksaray'da geçirdiğini ortaya koymaktadır. Öte yandan Abdurrahman el-Askerî *Mir'âtü'l-İşk'ta*, "Mevlûdleri Aksaray'dır. Ravza-i mübarekeleri dahi şehir üzerinde olan kızıl tepenin üstündedir" diyerek (Erünsal, s. 204) onun Aksaray'da vefat ettiğini ve kabrinin burada bulunduğunu kesin biçimde belirtmektedir. Dönemin kaynaklarında yer alan ifadelerden Somuncu Baba'nın Yûsuf Hakîkî adında bir oğlu olduğu anlaşılmaktadır. Babasının ölümünden sonra Hacı Bayrâm-ı Vefî'ye intisap eden Yûsuf Hakîkî tasavvufa dair bazı eserler kaleme almıştır. Geç döneme ait arşiv kayıtlarında Halil Taybî isimli bir oğlunun daha varlığından söz edilmektedir. Darende'de yaşadığı anlaşılan Halil Taybî'nin hayatı hakkında yeterli bilgi bulunmamaktadır.

Türk tasavvuf tarihinde Safevî-Erdebîlî geleneğini Anadolu'ya taşıyan bir mutasav-

vıf olarak önemli bir yere sahip bulunan Somuncu Baba'nın benimsemiş olduğu tasavvuf düşüncesinde melâmetî anlayış ön plana çıkar. Onun en önemli halifesi ve kendisinden sonra fikirlerinin Anadolu coğrafyasına yayılmasını sağlayan şahsiyet Akşemseddin ve Bıçakçı Ömer Dede gibi iki farklı meşrebe ve karaktere sahip şahsiyeti yetiştiren, II. Murad devri Anadolu sülûlîğine damgasını vurmuş Hacı Bayrâm-ı Vefî'dir. Hacı Bayrâm-ı Vefî, Bursa'da iken tanıştığı Somuncu Baba'ya intisap ederek tasavvuf yoluna girmiş, onunla birlikte Adana'ya, Dimaşk'a, Mekke'ye ve nihayet Aksaray'a gitmiş, bir süre sonra şeyhinin izniyle yaklaşık 806-807 (1403-1405) yıllarında Ankara'ya yerleşmiş, vefatında yanında bulunmuştur. Somuncu Baba'nın diğer müridleri arasında Şeyh Şücâüddin Karamânî, Şeyh Muzaffer Lârende'vî ve Molla Fenârî'nin isimleri sayılmaktadır. Ayrıca daha sonraki dönemde Hacı Bayrâm-ı Vefî'ye intisap eden Kızılca Bedreddin'in de başlangıçta Acem diyarından Anadolu'ya birlikte geldiği Somuncu Baba'ya bağlı olduğu rivayet edilir. Onun döneminin diğer sülûlîleriyle de yakın dostluklar kurduğu bilinmektedir. Yıldırım Bayezid'e kendisini "gavs-ı a'zam" olarak tanıtan Emîr Sultan ve 1404-1405 yıllarına tekabül eden hac dönüşü Aksaray'a kadar giderek kendisini ziyaret eden Şeyh Bedreddin bunlar arasında zikredilebilir. Somuncu Baba'nın *Şerh-i Hadîs-i Erbâin* (trc. M. Şeyhmus Alkoç, *Tuhfetü'l-ihvân*, 40 Seçme Hadîs-i Şerif Meâlî-lzahî, İstanbul 1977), *Zikir Risâlesi* (trc. İhsan Özkes, İstanbul 1991) ve *Silâhu'l-mürîdin* adlı üç eseri olduğu ileri sürülmektedir. Ancak kaynaklarda onun eser yazdığına dair bilgi bulunmaması, bu eserlerin eldeki nüshalarının oldukça geç tarihli olması bunların ona aidiyeti konusunda şüphe uyandırmaktadır.

BİBLİYOGRAFYA :

Halil b. İsmâil b. Şeyh Bedreddin, *Menâkıbû Şeyh Bedreddîn* (nşr. Fr. Babinger), Leipzig 1943, s. 66; Lâmiî, *Nefehât Tercümesi*, s. 683-684; İsmail E. Erünsal, *XV-XVI. Asır Bayrâmî Melâmîlî-ğî'nin Kaynaklarından Abdurrahman el-Askerî'nin Mir'âtü'l-İşk'ta*, Ankara 2003, s. 100, 202-204; a.mlf., "Yeni Bir Kaynağın Işığında Somuncu Baba", *Ekrem Hakkı Ayverdi Hâtıra Kitabı*, İstanbul 1995, s. 298-314; Mecdî, *Şekâik Tercümesi*, s. 74-75; Hoca Sâdeddin, *Tacü't-tevârih*, İstanbul 1280, II, 425; Sarı Abdullah Efendi, *Semerâtü'l-fuâd*, İstanbul 1288, s. 226-232; İsmâil Hakkı Bursevî, *Silsile-i Celvetiyye*, İstanbul 1291, s. 70-72; La'lizâde Abdülbâki, *Sergüzeşt*, Süleymaniye Ktp., Hacı Mahmud Efendi, nr. 2456, vr. 128^a-131^a; Müstakimzâde Süleyman Sâdeddin, *Risâle-i Melâmîyye-i Şüttâriyye*, İÜ Ktp., İbnülemin, nr. 3357, vr. 1^a-^b; *Dârende Temettuat Defterleri* (haz. Ahmet Akgündüz – Said Öztürk), İstanbul 2002, I, 265-280; Harîrîzâde, *Tibyân*, vr. 172^a-^b; *Osmanlı Müellifleri*, I, 56; Hüseyin Vassâf, *Sefîne*, II, 433-434; Uzunçarşılı, *Osmanlı Tarihi*, I, 533; M. Ali Cengiz v.dğr., *Somuncu Baba: Şeyh Hamid-i Vefî*, Ankara 1965, s. 7-17, 29-45; Konyalı, *Niğde Aksaray Tarihi*, II, 2408-2416; Fuat Bayramoğlu, *Hacı Bayram-ı Vefî: Yaşamı-Soyu-Vakfı*, Ankara 1983, I, 20; Ali Rıza Karabulut, *Kayseri'de Meşhur Mutasavvıflar*, [baskı yeri ve tarihi yok], s. 105-167; Ahmed Akgündüz, *Arşiv Belgeleri Işığında Şeyh Hâmîd-i Vefî Somuncu Baba ve Neseb-i Âlîsi*, İstanbul 1992, tür.yer.; Haşim Şahin, *Osmanlı Devleti'nin Kuruluş Döneminde Dinî Zümreler (1299-1402)*, (doktora tezi, 2007), MÜ Türkiyat Araştırmaları Enstitüsü, s. 115-120; M. Zeki Oral, "Aksaray'ın Tarihi Önemi ve Vakıfları", *VD*, V (1962), s. 229-231; Mefail Hızlı, "Somuncu Baba (ö. 815/1412)", *ÜÜ İlahiyat Fakültesi Dergisi*, II/2, Bursa 1987, s. 263-271; Nihat Azamat, "Erdebîlî, Alâeddin", *DiA*, XI, 279.



HAŞİM ŞAHİN

SON HATTATLAR

İbnülemin Mahmud Kemal'in
(ö. 1957)

Tuhfe-i Hattâtîn'e zeyil olarak yazdığı
biyografi eseri

(bk. İBNÜLEMİN MAHMUD KEMAL).

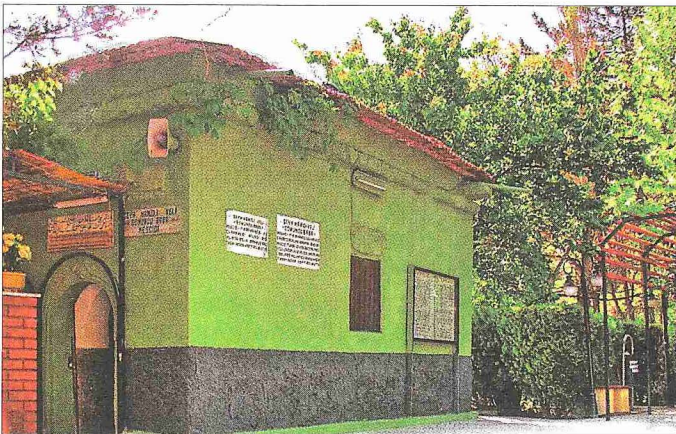
SONGAY

Mali'de yaşayan bir etnik grup;
XV ve XVI. yüzyıllarda
Mali'de hüküm süren bir sultanlık
(bk. MALİ).

SORGUÇ

Türk ve İslâm tarihinde
başlıklara takılan süslere verilen ad.

Sorguç Türkçe'de bazı kuşların tepesinde bulunan uzun tüylere denir. Kelime zamanla kavuk, örf, destar, amâme, yûsufî, selîmî, horasânî, yatırtma, fes adı verilen



Aksaray'da
Somuncu
Baba Mescidi

her türlü erkek ve iç mekânlarda kullanılan kumaş, çiçek, çeşitli işlemlerle hazırlanan, **hotoz** adı verilen kadın başlıklarının üzerine takılan çeşitli mücevher veya kıymetli tüylerden yapılmış bir süsün adına dönüşmüştür. Kadın ve erkek başlıklarından başka at başlıklarına da sorguç takılmıştır. Bu süslerin başlıkta yerleştiği kısım dip, sorguç ve sorguçluk olarak isimlendirilmiştir.

Safevî, Bâbürlü, Timurlu, Osmanlı gibi başlık kullanan pek çok Türk ve müslüman topluluklarında hükümdar ve şehzadeler başlık üzerine sorguç takarlardı. Osmanlı padişahları cülûs, bayram ve düğün gibi merasimlerde veya cuma selâmlığı gibi alayla şehir içine çıktıkları zaman başlıkları üzerinde mücevherli ve tüylü sorguçlar bulunurdu. Özellikle sefere giderken padişah ve devlet adamları sarık üzerine sorguç takar, askerî teşkilât içinde de muhızır, peyk, şatır ve solaklarla alaylara katılan müteferrikalar, kumandan mevkiinde olanlar, mehter takımı mensupları tüylü sorguçlarını başlıklarına koyarlardı. Yeniçeri başlıklarının alın üst tarafında tüy yerleştirilen kısma "tüylük" de denilirdi. Mücevveze vb. sarıklı başlık giyen görevliler sarıkları üzerine tek tüyden yapılmış sorguç yerleştirirlerdi. XV. yüzyıl Osmanlı tarihçisi Neşrî, II. Mehmed dönemi olaylarını aktarırken askerlerin başlarına telli yünler sokup sorguç yaptıklarını ve bu sorguçlar sayesinde padişahın etrafında dur-

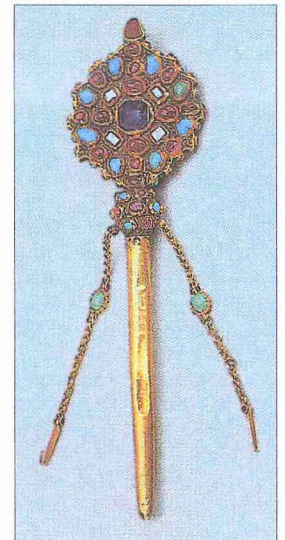
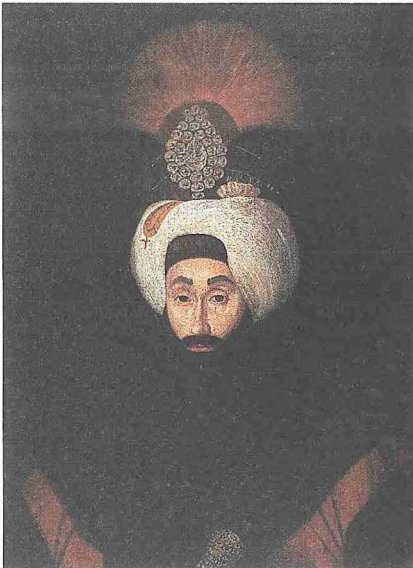
dukları zaman onu görünmekten koruduklarını yazar (*Cihannümâ*, II, 817). Bu durum özellikle padişahın etrafındaki korumaları olan solakların başlıklarına çok geniş, yelpazeyi andıran sorguçlar takmalarının anlamını açıklar.

Padişah başlıklarında kullanılan sorguçlar elmas, zümrüt, yakut, inci gibi kıymetli taşlarla bezenmiş olurdu. Sarığa sokulmak üzere alttan bir iğne kısmı, yanlardan tutturmak için her iki yanda ince ucu kancalı zincirler vardı. Sorguçlarda en değerlisi turna teli, sonra balıklıl tüyü olmak üzere şahin ve deve kuşu tüyleri de kullanılmıştı. Bu tüylerden birkaç tanesi bir arada yerleştirilir ve uç kısımları yelpaze gibi açılırdı. Padişah sorguçlarında daha kısa tutularak mücevherli top, gül ya da çeşitli biçimler üzerine yerleştirilirken solak, çorbacı gibi askerlerin başlıklarında bu tüyler çok uzun tutulur ve bu yelpazemsi şeklindeki sorguçlara süpürge sorguç adı verilirdi. A. Galland, XVII. yüzyıl sonunda şatırların kullandıkları siyah sorguçların başlıklarına birer mücevherle tutturulduklarını yazmaktadır (*İstanbul'a Ait Günlük Hâtıralar*, I, 229). Bunların mücevherli olanları penç, gül ve top sorguç gibi adlarla tanımlanırdı. Ayrıca yine telli, telsiz, Anadolu harcı, Rumeli harcı, üçü bir yerde turna teli gibi isimlerle de tarif edilmişlerdir. Kıymetli kuş tüylerinden yapılan sorguçlar başlıktaki sarığın bükümleri arasında sokulur, bazıları püskül gibi aşağı sarkar veya dik olarak yerleştirilip yukarıya doğru verilirdi. Padişah başlarındaki tüy sorgucun uç kısmına minik ve hafif taşlar yerleştirildiği de olurdu. Meselâ II. Selim'i ok atarken gösteren tasvirde başlığındaki mücevherli tüy sorguçların nasıl yerleştirildiğini tesbit etmek mümkündür. Yine II. Selim'in başka bir minyatürü, hem tüy sorgucun hem mücevherli sorgucun bir arada kullanıldığını gösteren en iyi örneklerden biridir. Tüylü sorguç bir saçak gibi başlık kıvrımları arasından sol tarafına dökülürken mücevher gövdeli bir diğeri dik olarak yerleşmiştir. Padişahlar genellikle en fazla üç sorgucu bir arada kullanmıştır. Çok sorguçlu sarıklarda biri tüy, biri mücevher, biri mücevher dip ve saplı dik tüy sorguçtur (telli yün). XVI. yüzyıldaki bu sorguç kullanma biçimleri için bir diğer örnek III. Murad'ın portre tasvirindedir. XIX. yüzyıldaki kıyafet değişikliklerinden sonra da hükümdarlar fes başlık üzerine alnın üst kısmına gelecek şekilde mücevher sorguçlar kullanmayı sürdürmüşlerdir. Ayrıca padişah cenazelerinde tabut üzerine konulan başlığın üstüne de

sorguç yerleştirildiği bilinmektedir. Kanûnî Sultan Süleyman'ın cenazesini gösteren minyatürde kavuk üzerine yerleştirilmiş üç sorguç dikkati çeker. III. Murad'ın cenaze tasvirinde ise bir tek siyah püskül biçimli sorguç vardır. III. Osman'ın cenazesinde tabutun üzerine yûsufî tabir edilen küçük selimî ve bir siyah sorguç yerleştirilmiştir.

Üst düzey devlet görevlileri alaylarda ve bilhassa seferlerde sorguç takmakla birlikte gündelik hayatta kullanım yaygın bir âdet değildi. Osmanlı devlet adamlarına padişahın ve sadrazamın bir iltifat olarak hil'at giydirmesi âdeti vardı. Sorguç verilmesi ise daha üst düzeyde bir iltifat olup çok özel durumlarda padişah tarafından sadrazama veya devlet adamlarına yönelikti. Meselâ 1599'da Damad İbrâhim Paşa'ya Macaristan seferine gönderildiği zaman üç sorguç ve hil'atlar verilmişti (Selânikî, II, 807). Sadrazam serdâr-ı ekrem olarak tayin edildiğinde padişah, sancağı Bâbüssaâde önünde merasimle kendisine teslim ederdi. XVIII. yüzyıl ve sonrasında sancak teslim edildikten sonra üzerine iki sorguç konulmuş selimî başlıkla samur kürklü has hil'at verilirdi. Sefer dönüşü sancak tesliminde sadece hil'at giydirilir, sorguç verilmezdi (Teşrifâtüzâde Mehmed, vr. 88^a). Düğün ve bayram gibi vesilelerle alınıp verilen hediyeler arasında sorguç da vardır. Ayrıca yabancı devlet adamlarına hediye olarak sorguç gönderildiğine dair kayıtlar bulunmaktadır. 1640 tarihli *Narh Defteri*'ne göre beylerbeyiler ve gazilerin üç lâleli sırmalı telsiz sorguç, çavuşların deve kuşu ablağı ve timar sahiplerinin üçü bir yerde turna teli sorguç kullandıkları kaydedilmiştir (Kütükoğlu, s. 223-224). Sad-

I. Abdülhamid'i kâtibî sarığına taktığı elmas taşlı sorgucuyla tasvir eden resim (TSM, Padişah Portreleri, nr. 17/28)



Değerli taşlarla süslenmiş sorguç yuvası (TSM, nr. 2/2912)

razam alayında maiyetinde yürüyen çorbacılar ve muhızlılar tüy sorguçlu başlıkları ile alayın en göz alıcı kısmını oluştururdu.

Safevî hükümdarları, şehzadeleri ve önde gelen ricâlinin de sorguç takındığı bilinmektedir. Safevîler döneminde İranlılar'ın sarık içine giydikleri kırmızı sikkelere bazan sorguç denilmekle beraber bunlar aslında sorguç değildir. Sarık kenarına büküm içine yerleştirdikleri tüyler sorguç tanımına uygundur. Sikke ve sorgucun birlikte nasıl kullanıldığına dair pek çok örnek vardır (Roxburgh, s. 216, 232, 246, 247). Çiçekli mücevherli sorguçlardan başka Osmanlılar'ın kullandıkları sorguçlara benzer şekilde tüy sorguçların mevcudiyeti dikkati çeker. Meselâ 1596'da Şah Abbas'ın elçisi olarak İstanbul'a gelen Erdebil Hanı Zülfişkar Han yuvarlak bir başlık üzerine murassa' balıkcın sorguç takmıştı (Selânikî, II, 639). Bâbürlü hükümdarları ve yüksek sınıf mensupları mücevher ve tüy sorguçtan başka başı çerçeveleyen inci vb. süsler kullanırlardı. Şah Cihan'ın portresini gösteren bir tasvirde hükümdar sarığının arkasında mücevherli tüyü sorguç vardır ve iki ayrı sıra halinde inci çelengle sarılmıştır (Rogers, s. 101).

Osmanlılar'da atlar için kullanılan sorguçların raht hazinesinde muhafaza edildiği anlaşılmaktadır. Çeşitli biçimlerde hazırlanan bu sorguçlar, 1717 tarihli *Raht Hazinesi Defteri*'ne göre kovalı ve pençeli olarak kaydedilmiştir. Sorguçları imal eden esnaf sorguççu adıyla biliniyordu. Bunlar İstanbul çarşı esnafı içinde yer alırdı. Ayrıca Osmanlı saray teşkilâtına bağlı olan ehl-i hiref teşkilâtı içinde de sorguççu esnafı bulunuyordu. Osmanlı padişah sorguçları Has Oda ağalarından olan tül-bend ağası sorumluluğunda olup Enderun Hazinesi'nde muhafaza edilir, gerektiğinde kullanılıp tekrar yerine konurdu.

BİBLİYOGRAFYA :

BA, KK, nr. 676, 7154; Neşri, *Cihannüma* (Unat), II, 817; Ârifî Fethullah Çelebi, *Süleyman-nâme*, TSMK, Hazine, nr. 1517, vr. 115^b; Feridun Ahmed Bey, *Nüzhetü'l-esrârü'l-ahbâr der Sefer-i Sigevar*, TSMK, Hazine, nr. 1339, vr. 110^b, 111^a; Selânikî, *Târîh* (İpsirli), I, 46-47, 50, 101, 409; II, 612, 639, 807; Lokmân b. Hüseyin, *Kıyâfetu'l-insâniyye fi şemâilü'l-Osmâniyye*, Ankara 1987, vr. 73^a; a.mlf., *Târîh-i Sultan Süleyman*, Dublin Chester Beatty Library, nr. 413, vr. 115^b; Hezarfen Hüseyin Efendi, *Telhîsü'l-beşânü fi Kavâninü'l-Âli Osmân* (haz. Sevim İlgürel), Ankara 1998, s. 147; Teşrifatizâde Mehmed, *Defter-i Teşrifât*, İÜ Ktp., TY, nr. 9810, vr. 88^a; A. Galland, *İstanbul'a Ait Günlük Hâtıralar: 1672-1673* (nşr. Ch. Schefer, trc. Nahid Sırrı Örik), Ankara 1987, I, 229; İsmail H. Baykal, *Enderun Mektebi Tarihi*, İstanbul 1953, tür.yer.; Mübahat S. Kütükoğlu, *Osmanlı*

larda Narh Müessesesi ve 1640 Tarihli Narh Defteri, İstanbul 1983, s. 223-224; J. M. Rogers, *Mughal Miniatures*, New York 1993, s. 101; Zeynep Tarım Ertuğ, *Onaltıncı Yüzyıl Osmanlı Devletinde Cülûs ve Cenaze Törenleri*, Ankara 1999, s. 133-143; a.mlf., "Osmanlılar'da Teşrifât / Ceremony and Protocol at the Ottoman Court", *Türk Dünyası Kültür Atlası: Osmanlı Dönemi / A Cultural Atlas of the Turkish World: Ottoman Period*, İstanbul 1999, I, 428-477; *Padişahın Portresi: Tesavir-i Âli Osman*, İstanbul 2000, s. 222-223, 259; D. J. Roxburgh, *The Persian Album, 1400-1600: From Dispersal to Collection*, New Haven 2005, s. 216, 232, 246-247.



ZEYNEP TARIM ERTUĞ

SORUMLULUK

Türkçe sor-mak fiilinden türetilen yeni bir kelime olan sorumluluk (Ar. mes'ûliyyet) hukukta "uyulması gereken bir kurala aykırı davranışın hesabını verme, tazminatla yükümlü tutulma, işlenmiş bir suçun gerektirdiği cezayı çekme" ve daha özel kullanımıyla "alacaklının hakkını elde edebilmesi için el koyacağı mal varlığının hukukî durumu" anlamlarına gelir. Fransızca'da *responsabilité*, İngilizce'de *liability* veya *responsibility* kelimeleriyle ifade edilen ve klasik fıkıh literatüründe kullanılmayan bu kavram, Batı hukuku düşünce-sinin etkisiyle modern hukuk ve fıkıh eserlerinde bir terim olarak yer almıştır.

Âyet ve hadislerde "sorumlu" mânasında mes'ûl kelimesi yanında aynı kökten türeyen "sorguya çekilme, sorumlu tutulma" anlamındaki fiiller sıkça geçer (M. F. Abdülbâki, *el-Mu'cem*, "s'el" md.; Wensinck, *el-Mu'cem*, "s'el" md.). Ehliyet şartlarını taşıyan kişilerin din, ahlâk ve hukukun yüklediği görevlerden dolayı sorumlu tutulmaları bu alanların temel ilkelerinden olup insanın görevlerinden dolayı sorumlu tutulmaması halinde kanunlar, kurallar, buyruk ve yasaklar bütün gücünü ve önemini yitirir (bk. VAZİFE). Gerek Kur'an-ı Kerim'de gerekse hadislerde bu ilkenin önemi üzerinde durulmuştur (meselâ bk. el-A'râf 7/6; en-Nahl 16/93; el-İsrâ 17/34, 36; el-Furkân 25/16; el-Ankebût 29/13; el-Ahzâb 33/15; et-Tekâsür 102/8; Buhârî, "Cum'a", 11; Müslim, "İmâret", 20; Ebû Dâvûd, "İmâret", 1; Tirmizî, "Kıyâmet", 1; *Müsned*, VI, 371).

Ahlâk âlimlerine göre dünyada sorumluluk duygusu taşıyan tek varlık insandır. Diğer varlıklarda bulunmayan akıl ve iradeye sahip olan insan kendine özgü inancı, değer yargıları ve yaşama tarzıyla bir şahsiyettir. Bu sebeple onun dinî, ahlâkî,

içtimaî ve hukukî bakımdan doğru yolu seçmesi istenir ve bu hususlarda sorumlu tutulur. İnsanın iradeli davranışları üzerinde hüküm veren başlıca üç otoriteye göre üç türlü sorumluluk bulunduğu kabul edilir. 1. Vicdanî (ahlâkî) sorumluluk. Olumsuz sebeplerle yaratılışı (fitrat) bozulmamış her insan, ruhî yapısında yer alan ve yerine göre kendisini takdir eden veya suçlayan vicdanın otoritesini hisseder. "Müftüler sana fetva verse de sen yine vicdanına danış" (Dârimî, "Büyü", 2); "Kötülük senin içine sıkıntı veren şeydir" (Müslim, "Birr", 14) gibi hadisler vicdanî sorumluluğun önemini ifade eder. 2. İçtimaî sorumluluk. İslâmiyet kişinin hayatını kendisinde başlayıp kendisinde biten bir olay olarak görmemiş, bir yandan bireyi toplum karşısında sorumlu kılarken bir yandan da topluma insanların iyiliği uğruna çaba harcama sorumluluğu yüklemiştir. Bu tür sorumluluğu denetleyip değerlendiren otorite bireyi kuşatan sosyal çevredir. 3. Dinî sorumluluk. İnsanı aşan en yüksek kudret sahibi ilâhî otorite tarafından belirlenen bu tür sorumluluk inanma ihtiyacından doğup diğer iki sorumluluk çeşidinin eksikliğini tamamlar. Dinî şuurun zayıfladığı toplumlarda gözlenen ahlâkî düşüş, kalplerden âhiret kaygısının ve Allah korkusunun silinmesi durumunda ahlâkî ve içtimaî sorumlulukların da çöküşünün kaçınılmaz olduğunu göstermektedir (Çağrı, III, 1298-1300). Sorumluluk için insan olmak yeterli olmayıp bu konuda aranan şartlar ahlâk ve hukukta geniş biçimde incelenmiştir (bk. TEKLİF).

Tarihî Süreç. Batı'da gerek borçlar hukuku gerekse ceza hukuku alanlarında sorumluluk düşüncesi farklı aşamalardan geçmiştir. İlkçağlarda alacaklı borçlunun şahsına el koyup onu köle edinme, hatta öldürme yetkisine, belirli bir zarara uğrayan kişi de intikam alma ve fâile aynı şekilde zarar verme hakkına sahip kabul ediliyordu. Bu katı sistem giderek yerini birleşik sisteme bırakmıştır. Birleşik sistemde zarar veren kişi belli bir meblağ karşılığında mağdurun oç alma hakkını satın alarak sorumluluktan kurtuluyordu. Bu sistemin uygulanması başlangıçta tarafların rızalarına bağlıyken devlet gücünün artmasıyla zorunlu hale gelmiştir. Modern hukuk, özel sorumluluklar sistemi yerine genel bir sebebe dayalı kusur sorumluluğunu geliştirmiştir. Kusur sorumluluğu, 1804 tarihli Fransız Medenî Kanunu'nun 1382. maddesiyle getirilen önemli yeniliklerden biridir (Deschenaux – Tercier, s. 1). Bu alanda ulaşılan son aşama, kusur