

Karapınar Sultan Selim Camii

## SULTAN SELİM KÜLLİYESİ

Konya'nın Karapınar ilçesinde  
XVI. yüzyıla ait külliye.

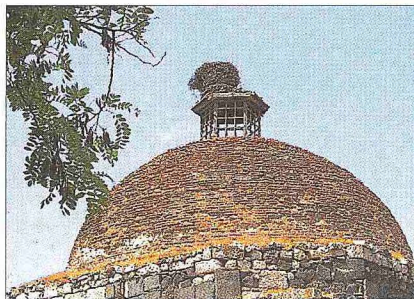
Ömer Lütfi Barkan, külliyenin Kıbrıs'ın fethinden (1571) sonra buradan geçen yolun önem kazanması sonucu yaptırıldığını yazmaktaysa da (VD, II [1942], s. 355) arşiv kayıtlarına göre külliyenin inşasına II. Selim'in Konya valiliği sırasında 18 Şâban 967'den (14 Mayıs 1560) hemen sonra başlanmış, 1563 yılında tamamlanarak hizmete açılmıştır. II. Selim'in saltanatı döneminde Sultâniye İmaretini olarak belgelerde yer almış, zamanla Sultan Selim İmaretini şeklinde kayıtlara geçmiş ve günümüze kadar bu adla anılmıştır. Külliye *Adsız Risâle*, *Risâletü'l-mî'mâriyye* ve *Tuhfetü'l-mî'mâri* ile Sâî Mustafa Çelebi'nin kaleme aldığı *Tezkiretü'l-ebniye* ve diğer eserleri *Tezkiretü'l-bünyân*'da Mimar Sinan'ın eseri olarak gösterilmektedir. Ancak arşiv kayıtlarından II. Selim'in Karapınar'da bir mescid, bir han ve bir hamam inşa ettirmek için kadıdan aldığı ilâmı Kanûnî Sultan Süleyman'a gönderdiği ve Halepli Mimar Cemâleddin'in burası için görevlendirilmesini talep ettiği, sonunda külliyenin yapılması ve mimarlığına Halepli Cemâleddin'in tayin edilmesine dair hatt-ı hümayun sâdir olduğu anlaşılmaktadır (Küçükdağ, *Karapınar Sultan Selim Külliyesi*, s. 33-34). 3 Rebülâhîr 971 (20 Kasım 1563) tarihli bir belgeye göre muhteme-

len Sinan'ın görevlendirdiği Hassa Mimarları Ocağı'ndan Mehmed külliye'deki caminin inşasına hizmet etmiştir (Dündar, s. 165 vd.). Bu durumda külliyenin başmimarının Halepli Cemâleddin olduğu, Hassa mimarı Mehmed'in caminin yapımında ona yardım ettiği söylenebilir. Hatt-ı hümayunda külliyenin inşaatında çalıştırılacak ustaların nerelerden getirileceği de belirlenmiştir. Buna göre Karaman vilâyeti kadıları kendi kazalarından yeterli sayıda usta ve marangozu Karapınar'a gönderecektir. Külliye camii, iki kervansaray, hamam, imaret, tabhâne, arasta, mektep, muvakkithâne, şadırvan, kilerler, buğday ve arpa ambarları, odun deposu, buğday dingi, yel değirmeni, su değirmeni ve büyük bir su tesisinden meydana geliyordu.

Cami külliyenin güneyinde yer almaktadır. Her bir kenarı 15 m. kadar uzunlukta kare planlı, 14,80 m. ölçüsünde kurşunla kaplı tek kubbeye pandantifler yardımıyla geçilmiştir. Çifte minareli olup son cemaat mahallinde altı beyaz mermer sütuna oturan beş küçük kubbe bulunmaktadır. Dış cephesi yörede gök taş denilen koyu gri, koyu ve sarımsı renklerdeki taşlarla bina edilmiştir. Hafif bakım ve onarımlarını yapmak üzere bir meremmetçi görevlendirildiğinden XVIII. yüzyıla kadar ciddi bir onarım geçirmemiştir. Daha sonra her kırk-elli yılda bir tamiri yönüne gidilmiş olduğu belgelerden anlaşılmaktadır. Gösterilen bu özen sayesinde camii külliye'deki yapılar içinde en bakımlısı olarak ayakta kalmış, aslı özelliğini kaybetmeden günümüze kadar gelmiştir.

Hamam külliyenin doğusundaki sokakın karşısında bulunmakta ve girişi batı yönüne açılmaktadır. 10 × 10 m. ölçülerinde tek kubbeli, klasik üslûpta kâgir bir bi-

Karapınar Sultan Selim Külliyesi içindeki hamamın kubbesi

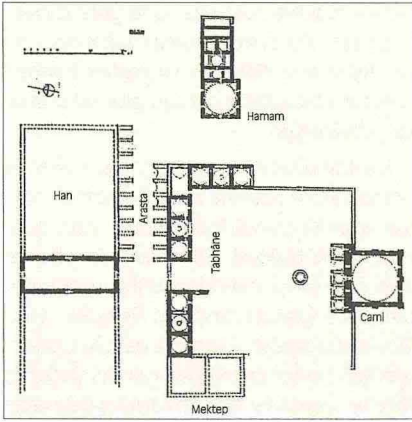


nadır. Mimarisinin cami kadar başarılı olduğu söylenemez. Cami gibi hamamın bakımına da sürekli itina gösterilmiş, bu sebeple XVIII. yüzyılın ortalarına kadar ciddi bir onarım görmemiştir. XX. yüzyıl başında külliyenin cami dışındaki binaları gibi hamamın da yarı harabe halinde olduğu 1913'te Karapınar'a uğrayan Béla Horváth'ın ifadelerinden anlaşılmaktadır. 1940'larda esaslı bir tamirata tâbi tutulan ve yakın zamana kadar kullanılan hamam şu anda terkedilmiş durumdadır.

Külliyenin ilk binalarından biri olan imaretin orijinal hali hakkında bilgi bulunmamaktadır. XVIII. yüzyılda tamirat defterlerindeki kayda bakılırsa üzeri kubbe ile örtülü birçok yapıdan oluşuyordu. Bunlar imaret, mutfak, kilerler, eyvanla un, buğday ve arpa ambarları, fırın ve odun deposu idi. Mutfak bölümünün temelleri 1991 yılında yapılan kazılar sırasında ortaya çıkmıştır. Buna göre mutfak caminin kuzeyindeki avlunun batı yönünde 12 × 12 m. ebadında birbirine bitişik iki mekândan meydana geliyordu. XIX. yüzyıl ortalarından sonra bakımsız kalan imaret Karapınar halkınca bir süre ambar olarak kullanılmış, XX. yüzyıl başlarından sonra yıkılmaya terkedilmiş ve zamanla ortadan kalkmıştır.

Tabhânenin ilk belgelerde adı geçmemekle birlikte külliyenin en önemli bölümü olduğu 1161 (1748) tarihli *Tamirat Defteri*'nden anlaşılmaktadır. Caminin tam kuzeyinde batı yönünde bulunan mutfaktan doğusundaki hamamın karşısına kadar uzanan odaların açıldığı geniş eyvanlı yapılar tabhâne idi. Yapının onarımına dair kayıtlar XVIII. yüzyıl ortalarına aittir. Tabhânenin hamama bakan tarafı XX. yüzyıl başlarında jandarma karakolu olarak kullanılmıştır. Şu anda bu yapılar bakımsız ve yıkılmaya terkedilmiş durumdadır.

Han, caminin kuzey tarafında çifte han olarak eski Konya-Ereğli yolu üzerinde inşa edilmiştir. 1836'da harap durumdaki hanlar 1844-1847 yılları arasında yeniden yapılmış, bu sırada han sayısı teke indirilmiş ve küçültülmüştür. Evkaf Nezâreti'nin 19 Ramazan 1310 (6 Nisan 1893) tarihli kayıtlarına göre iki handan kalan yer üzerine halk tarafından ruhsatsız olarak icarhâne ve hamam yapılmaya başlanmış, Evkaf İdaresi bunu engellemek için gerekli önlemi almıştır. Horváth, 1913'te Karapınar'a uğradığında iki katlı büyük bir hanın tahta merdivenlerle çıkılan ikinci katında büyük salonlara açılan odaları bulunuyordu.



Karapınar Sultan Selim Külliyesi'nin planı

Kurtuluş Savaşı sırasında deve ahır olarak kullanılan han daha sonra harap hale gelmiştir. 1991'de yapılan kazı esnasında çifte hanlardan her birinin 32,50 x 47 m. ebadında bir alanı kapladığı tesbit edilmiştir. Çatının kurşunla kaplı olduğu XVIII. yüzyıl ortalarında yapılan onarımlarda kullanılan malzemenin anlaşılmasıdır. 1991-1992'deki kazı çalışmalarından sonra eski temeller üzerine çifte han şeklinde yeniden yapılmaya başlanmıştır.

Mektep caminin kuzeybatısında mutfak'ın bitişiğinde yer alıyordu. Eviya Çelebi XVII. yüzyıl ortalarında bir sıbyan mektebi bulunduğunu yazmaktadır. XX. yüzyıl başlarında cami ve imaretle bir bütün oluşturduğunu devrin yazarları belirtmektedir. Onarımına dair ilk kayıt 1161 (1748) tarihlidir. Bu sırada âdeta yeniden yapılmış, 1836'da imaret ve hanla birlikte onarılmıştır. Hamilton'un külliye içinde gördüğü ve kullanılmayacak kadar harap durumda olduğunu söylediği kurşun kaplı medrese bu mekteptir. Yakın zamanlara kadar kullanılan, dört oda ve bir salondan meydana gelen kerpiç bina XX. yüzyıl başlarında eski binanın temelleri üzerine yeniden yapılmıştır.

Otuz dokuz dükkândan meydana gelen arasta çifte hanla tabhâne arasında iki sıra halinde yer almakta olup üzeri tonoz örtülüydü. 1844-1847 yılları arasında yapılan tamirde dükkânların üstündeki kurşun değiştirilmiştir. Arasta XX. yüzyılın başlarında kullanılmaz duruma gelmiş ve zamanla ortadan kalkmıştır. Külliyenin inşasıyla ilgili yazışmalarda ve onarım belgelerinde muvakkithâne adı geçmemekle birlikte 1251 (1835) tarihli *Evkaf Mu-*

*hâbe Defteri*'nde külliye de bir muvakkithâne görev yaptığı kayıtlıdır. Muhtemelen burada daha başından itibaren küçük bir mekân muvakkithâne diye kullanılmıştır. Külliye'nin yakınındaki Alitepesi'nde yer alan iki adet yel değirmeninin mimarı ve değirmencileri Rodoslu idi. Yel değirmenleri 987 (1579) yılında Rodoslu ustalar öldüğü ve çalıştıracak başka kimse bulunmadığı için daha o zaman terk edilmiş, taştan yapılmış binaları 1967'de yıktırılmış, yerine kafeterya ve park yaptırılmıştır. Yel değirmenini çalıştıracak usta kalmayınca Rodos'tan getirilen mimar ve ustalara 987 (1579) yılında Karapınar'a iki günlük mesafede bulunan Kavaklıpınarı adı verilen mevkide iki gözlü su değirmeni inşa edilmiştir. Bu değirmen XX. yüzyıl başlarında Karapınar'da motorla işleyen değirmenler kuruluncaya kadar çalıştırılmıştır.

Buğday dingi 1161'de (1748) odun ambaryla birlikte esaslı bir şekilde onarılmıştır. 1991'deki kazı sırasında caminin kuzeybatısında mektep binasıyla imarethânenin yakınında dink ve taşının bulunmuş olduğuna bakılarak tabhânelerle cami arasında yer aldığı söylenebilir. Caminin kuzeyindeki şadırvanın 1004 (1596) tarihli onarım kitabesi çeşme gibi 977'de (1569) inşa edildiğini göstermektedir. 1161'de (1748) yeniden yapılcasına onarılmıştır. 1956'da tamir edilmiş, yakın bir zamanda yerinden kaldırılarak ve aslı hüviyeti bozularak daha batı yönüne nakledilmiştir. Çeşme hanların dışında cümle kapısının tam kuzey karşısındadır ve Selimiye / Çarşı Çeşmesi adıyla anılmaktadır. II. Selim tarafından külliye'den altı yıl sonra 977'de (1569) su yollarıyla birlikte inşa ettirilmiş ve diğer binalarla birlikte 1748'de tamir edilmiştir.

Külliye ve Karapınar kasabasının su ihtiyacı, II. Selim tarafından Karacadağ'ın Ovacık yaylasından künklerle getirilerek karşılanmıştır. Su tesisleri 1568-1569'da 3 milyon akçe ve altın harcanarak tamamlanmıştır. Su yollarında çalışmak üzere Konya, Kayseri, Niğde ve Lole kalelerinden hissar-eri getirilmiştir. Karacadağ'daki sular Akkubbe adı verilen odada toplanmış, buradan künklerle Karapınar'a götürülmüştür. Akkubbe'nin duvarları ve kemeri kesme taştan olup 1970'li yıllara kadar kullanılmıştır. Su yolları külliye'de kurulan su yollarını teşkilâtı ile devamlı bakımlı tutulmuş, kırılan künkler görevlilerce hemen onarılmıştır. 1960'lı yıllarda daha kısa yerden yeni borular döşenmiş, eski su yolu terk edilmiştir.

## BİBLİYOGRAFYA :

Yusuf Küçükdağ, *Karapınar Sultan Selim Külliyesi*, Konya 1997; a.mlf., "Karapınar Kasabası'nın Kurulması ve İskân Durumu", *Karapınar Sempozyumu: 26-27 Ekim 2000* (ed. Yusuf Küçükdağ), Konya 2001, s. 7-18; Abdülkadir Dündar, "Karapınar Sultan Selim Camii'nin Mimarı Hakkında Yeni Bir Kayıt", a.e., s. 165-174; Erdoğan Erol, "Karapınar Selimiye Camii'nden Mevlânâ Müzesi'ne Getirilen Kur'ânlar", a.e., s. 199-214; Ömer Lutfi Barkan, "Osmanlı İmparatorluğu'nda Bir İskân Metodu Olarak Vakıflar ve Temlikler", *VD*, II (1942), s. 355; Semavi Eyice, "Sultaniye Karapınar'a Dair", *TD*, sy. 20 (1965), s. 117-140.



YUSUF KÜÇÜKDAĞ

## SULTAN SENCER TÜRBESİ

Selçuklu Sultanı Sencer'in  
(ö. 552/1157)

Eski Merv'de bulunan türbesi.

Türkmenistan'ın Merv şehrinin 6 km. kadar batısında bulunan Bayram Ali yakınındaki Köhne (Eski) Merv şehri kalıntılarının merkezinde Sultan Kale (XI-XII. yüzyıl) ortasında yer alan türbe bugün mevcut olmayan, burçlarla destekli, dört taraftan gelen yolların merkezdeki mezar anıtına ulaştığı bir bahçe içerisindeydi. Türbe Sultan Sencer'in vefatından bir süre önce yapılmış olmalıdır. 1153'te Oğuz isyanı ve sultanın hapsedilmesi göz önüne alınırsa yapımına muhtemelen 1153'ten önce başlanmış ve inşası bir müddet durduktan sonra 1157'de tamamlanmıştır. Sultan Sencer'in Dârülâhire olarak adlandırıldığı bu anıt eserin mimarı V. L. Viyatkin'in okuduğu iç kubbe eteğindeki eksik kitâbeye göre Serahs Türkleri'nden Muhammed b. Atsız'dır. Bazı kaynaklarda inşaatın sultanın inamdarı İhtiyârüddin Cevher et-Tâc'ın gözetiminde yapıldığı kaydedilir. Zaman içinde çeşitli tamirler geçiren anıtın son ve bilimsel restorasyonu 2001 yılında Türkiye Cumhuriyeti ile Türkmenistan yetkilileri arasında imzalanan protokolle Türkiye Cumhuriyeti tarafından ger-

