

Sûzidilârâ
makamı
seyir
örneği

dana geldiği şeklinde tarif edilmişse de eldeki eserler bu tarifi doğru olmadığını ve adı geçen iki nazariyatçının makamı doğru anlayamadığını göstermektedir. Nitekim Rauf Yektâ Bey bu makam için, "Rast, bûselik, hüseyî gibi yekdiğerine mübâyene-ti muhtâc-ı îzah görülmeyen üç makamın bir sûret-i mâhirânede mezc ve telifinden hâsıl olan sûzidilârâ" ifadesini kullanmıştır (YM, sy. 16 [1917], s. 310). Rauf Yektâ Bey'in bu tarifi eldeki eserlerin yapısına en uygun olanıdır. Belki buna bir de hü-mâyun makamını eklemek gerekebilir. Zaten III. Selim gibi büyük bir mûsiki bes-tekârının sadece majör-minör ilişkisine dayanan, Türk mûsikisinin en karakteris-tik perde ve çeşnilerinin yer almadığı, bu mûsikinin renklerini taşımayan bir makam icat etmesi mantığa aykırıdır.

III. Selim'in Mevlevî âyiniyle ağır düyek usulündeki peşrevi, Tanbûrî Cemil Bey'in saz semâisi; yine III. Selim'in darbeyn usulünde, "Kemân-ı aşkını çekmek o şûhun hayli müşkilmiş" mısraıyla başlayan birinci bestesi, hafif usulünde, "Çin-i gîsûsuna zencîr-i teselsül dediler" mısraıyla başlayan ikinci bestesi; "A gönül cur'a mıyız kâr-ı penâh eyleyelim" mısraıyla başlayan ağır semâisi ve "Âb ü tâb ile bu şeb hâneme cânan geliyor" mısraıyla başlayan yürük semâisi; ağır aksak usulünde, "Gülşende yine meclis-i rindâne donansın" mısraıyla başlayan şarkısı; Nûman Ağa'nın düyek usulünde, "Ey padişahım şevketin" mısraıyla başlayan şarkısı; Eyyûbî Zekâi Dede'nin düyek usulünde, "Bârekallah dü cihânın serveri" mısraıyla başlayan tevşihî bu makamın örnekleridir.

BİBLİYOGRAFYA :

Abdülbâki Nâsir Dede, *Tedkik u Tahkik* (nşr. Yalçın Tura), İstanbul 2006, s. 32; Hâşim Bey, *Mûsikî Mecmuası*, İstanbul 1280, s. 25-26; Suphi Ezgi, *Nazarî-Amelî Türk Mûsikîsi*, İstanbul 1933-40, I, 179-180; IV, 254; Hüseyin Sâdeddin Arel, *Türk Mûsikîsi Nazariyatı Dersleri* (haz. Onur Akdoğan), Ankara 1991, s. 212-213; İsmail Hakkı Özkan, *Türk Mûsikîsi Nazariyatı ve Usûlleri Kudûm Velveleleri*, İstanbul 2006, s. 452-456; Rauf Yekta, "Selâm-i Sâlis Mûsikîsânas", YM, sy. 16 (1917), s. 310.



İSMAİL HAKKI ÖZKAN

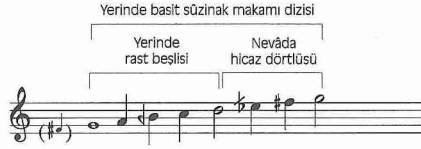
SÜZİNÂK

(سوزناك)

Türk mûsikisinde bir makam.

Türk mûsikisi makam sistemi içinde çok kullanılmış makamlardan biri olan sûzinak biri basit sûzinak, diğeri zirgüleli sûzinak olmak üzere iki çeşittir ve her ikisi de rast perdesinde karar eder.

Basit Sûzinak Makamı. İnici-çıkıcı bir seyir takip eden makamın dizisi, yerindeki bir rast beşlisine beşinci derece nevâ perdesinde bir hicaz dörtlüsünün eklenmesinden meydana gelmiştir.



Rast beşlisiyle hicaz dörtlüsünün ek yerindeki nevâ perdesi güçlü sesidir ve bu perdede hicaz çeşnisiyle makamın yarım kararı yapılır. Basit sûzinak makamı asma kararlar bakımından da zengindir. Nevâ perdesindeki hicazlı yarım karardan sonra çârgâh perdesinde nikriz çeşnisiyle asma karar yapılabilir. Segâh perdesindeki asma karar hüzzamlıdır. Ancak bu karar için hisar perdesini biraz dikçe basmak gerekir. Dügâh perdesinde de asma karar yapılabilir ve bu perde üzerinde bir karçı-ğâr dizisi meydana gelir.



Bu asma kararların dışında hisar ve eviç perdelerinde de çeşniz asma kararlar yapılabilir. Durak rast perdesi üzerinde bulunan rast beşlisi dolayısıyla basit sûzinak ve rast makamları arasında geçki kolaylığı vardır. Çünkü değişen sadece dizinin üst bölgesidir. Bu yakınlıktan istifade ile seyir sırasında hisar ve eviç perdeleri atılıp yerine hüseyî ve acem perdeleri getirilirse acemli rast dizisine geçilmiş olur. Bazı eserler bu şekilde rasta geçip acemli rast dizisiyle karar etmiştir. Donanımına si için koma, mi için bakiye bermolleri ve fa için bakiye diyezi konulan basit sûzinak makamı dizisinin seslerinin pestten tize doğru isimleri rast, dügâh, segâh, çârgâh, nevâ, hisar, eviç ve gerdâniyedir. Makamın yedeni portenin birinci aralığında yer alan bakiye diyezli fa (ırak) perdesi olmasına rağmen bu makamdaki hemen hiçbir eserde yeden kullanılmamıştır. Basit sûzinak makamı tiz taraftan genişler. Bu genişleme, nevâ perdesindeki hicaz dörtlüsünün tiz tarafına gerdâniye perdesi üzerinde bir bûselik beşlisi getirilmesi suretiyle yapılır ve genişlemeden nevâ üzerinde bir hü-mâyun makamı dizisi meydana gelir.



Bunların dışında nevâ perdesi üzerinde nağmeler bir merdiven gibi durmaksızın çıkıp inerse bu perdede bir ortalama hicaz dizisi meydana gelir. Çünkü çıkarken tiz segâh, inerken sünbüle perdeleri kullanılır. Eğer muhayyer perdesiyle üst oya (brodör) yapılırsa yine sünbüle perdesi kullanılır ki bu da uzzâl dizisinin seyre katılması demektir.



Basit sûzinak makamının seyrine nevâ perdesi civarından başlanır. Bu perdenin iki tarafındaki çeşnilerde karışık gezinildikten sonra güçlü nevâ perdesinde hicaz çeşnili yarım karar yapılır. Yine karışık gezinilerek asma kararlar da belirtilip gerekirse genişlemiş bölgede dolaşıldıktan sonra ya dizinin kendisiyle ya da acemli rast dizisiyle rast perdesinde genellikle yedensiz tam karar yapılır.

Basit
sûzinak
makamı
seyir
örneği

Zirgüleli Sûzinak Makamı. Şed makamlardandır. Fakat genelde “zirgüleli” sıfatı pek kullanılmaz ve pratikte her ikisi için de sûzinak adı tercih edilir. Dizisi zirgüleli hicaz makamı dizisinin rast perdesine göçürülmesiyle elde edilmiştir. Bu sebeple durak perdesi de basit sûzinak gibi rast perdesidir ve seyir karakteri yine diğerleri gibi inici-çıkıcıdır. Zirgüleli hicaz dizisinin, düğâhtaki hicaz beşlisine beşinci derece üzerinde bir hicaz dörtlüsünün eklenmesiyle elde edildiği bilinmektedir (bk. ZİRGÜLELİ HİCAZ). Bu dizi rast perdesine aynen göçürüldüğünde zirgüleli sûzinak makamı dizisi elde edilmiş olur.



Diziyi meydana getiren çeşnilerin ek yerindeki nevâ perdesi makamın güçlü perdesi olup bu perdede hicaz çeşniyle yarım karar yapılır. Makam asma kararlar bakımından basit sûzinak kadar zengin değildir. Nevâdaki hicazlı yarım karardan sonra çârgâhta nikrizli, segâhta hüzzamlı asma kararlar yapılabilir. Özellikle segâhtaki asma karar karakteristiktir olup bu karar yapılırken hisar perdesinin biraz dikçe basılması gerekir. Bunların dışında hisar ve eviç perdelerinde de çeşnisiz asma kararlar yapılabilir.



Donanımına si için koma bemolü, lâ ve mi için bakiye bemolü, fa için bakiye diyezi konulan zirgüleli sûzinak makamının dizisini meydana getiren sesler pestten ti-

ze doğu rast, zirgüle, segâh, çârgâh, nevâ, hisar, eviç ve gerdâniyedir. Makamın yeden sesi portenin birinci aralığındaki bakiye diyezli fa (ırak) perdesidir. Fakat basit sûzinakta da olduğu gibi karar sırasında pek kullanılmaz. Zirgüleli sûzinak makamı tiz taraftan ve iki şekilde genişler. Bunlardan birincisi, durak perdesi üzerinde bulunan hicaz beşlisinin tiz durak gerdâniye üzerine aynen simetrik olarak göçürülmesiyle yapılır.



Zirgüleli sûzinak makamının ikinci şekil genişlemesi yine tiz taraftan, fakat bu defa basit sûzinakta olduğu gibi güçlü nevâ perdesi üzerindeki hicaz dörtlüsünün tiz tarafına gerdâniye perdesinde bir bûselik beşlisi getirilmesiyle yapılır ve bu genişleme ile nevâ perdesi üzerinde bir hümayûn dizisi meydana gelir.

Zirgüleli
sûzinak
seyir
örneği

Eğer istenirse basit sûzinakta olduğu gibi nevâ perdesi üzerinde çıkıp inen bir merdiven halinde ortalama hicaz dizisi de kullanılabilir. Zirgüleli sûzinak makamı inici-çıkıcı karakterde olduğu için seyir güçlü nevâ perdesi civarından başlanır. Diziyi meydana getiren çeşnilerde karışık gezinilip nevâda hicaz çeşnili yarım karar yapılır. Yine karışık gezinilip gerekli yerlerde asma kalışlar da yapıldıktan ve genişlemiş bölgede dolaşıldıktan sonra zirgüleli sûzinak dizisiyle rast perdesinde genellikle yedensiz tam karar yapılır.

Leon Hancıyan'ın muhammes, Santûrî Edhem Efendi'nin devr-i kebîr peşrevleri, Neyzen Aziz Dede'nin saz semâisi; Hamâmîzâde İsmâil Dede'nin darbeyn usulünde, “Müştâk-ı cemâlin gece gündüz dil-i şeydâ”, Dellâlîzâde İsmâil Efendi'nin devr-i kebîr usulünde, “Sinede bir lahza ârâm eyle gel cânım gibi” mısralarıyla başlayan bes-teleri; Abdülhalim Ağa'nın, “Kapılır her gören ol şûh-i cihan-âşûbu” mısrayla başlayan ağır semâisi, Küçük Mehmed Ağa'nın, “Ey dil heves-i vuslat-ı cânân sana düşmez”, Hamâmîzâde İsmâil Dede'nin, “Cânâ firâk-ı aşkın ile sûzinakinem” mısralarıyla başlayan yürük semâileri; Latif Ağa'nın curcuna usulünde, “Benim yârem gibi yâre bulunmaz”, Enderunlu Hâfız Hüsnü Efendi'nin yürük semâi usulünde, “Nedir bu cevri ü tegâfûl zaman zaman güzelim”, Ahmed Râsim'in curcuna usulünde, “Pek revâdir sevdiğim ettiklerin”, Gavsî Baykara'nın düyek usulünde, “Dokunma kalbime zirâ pek incedir kırılır”, Emin Ongan'ın sengin semâi usulünde, “Feryâd ederim hâlîme imdâd edecek yok” mısralarıyla başlayan şarkıları; Eyyübî Zekâî Dede'nin âyin-i şerifiyle düyek usulünde, “Sâlike olmaz ayan ilm-i hakikat miftâh”, Musullu Hâfız Osman Dede Efendi'nin düyek usulünde, “Gamdan beni âzad et” mısralarıyla başlayan ilâhileri; Ali Rıza Şengel'in düyek usulünde, “Benimdir cümle isyân u kabâhat yâ Resûlellah” mısrayla başlayan

tevşîhi her iki makamın örnekleri arasındadır.

BİBLİYOGRAFYA :

Abdülbâki Nâsır Dede, *Tedkik u Tahkik* (nşr. Yalçın Tura), İstanbul 2006, s. 61-62; Hâşim Bey, *Mûsikî Mecmuası*, İstanbul 1280, s. 24; Tanbûrî Cemil Bey, *Rehber-i Mûsikî*, İstanbul 1321, s. 72-73; Suphi Ezgi, *Nazarî-Amelî Türk Mûsikîsî*, İstanbul 1933-40, I, 121-124, 242-245; IV, 219-220; Rauf Yekta, *Türk Mûsikîsî*, s. 77; Hüseyin Sâdeddin Arel, *Türk Mûsikîsî Nazariyatı Dersleri* (haz. Onur Akdoğan), Ankara 1991, s. 57-58, 349, 356; İsmail Hakkı Özkan, *Türk Mûsikîsî Nazariyatı ve Usûlleri Kudüm Velveleleri*, İstanbul 2006, s. 203-207, 260-263.



İSMAİL HAKKI ÖZKAN

SÜBÂİYYÂT (السبعيات)

Bir hadisi kitabıma alan müelliften Hz. Peygamber'e varıncaya kadar senesinde yedi râvi bulunan hadisler
(bk. İSNAD).

SÜBEY'A bint EBÜ LEHEB (bk. DÜRRE bint EBÜ LEHEB).

SÜBHA

(bk. TESBİH).

SÜBHANALLAH

(bk. TESBİH).

SÜBHATÜ'L-AHBÂR

(سبحة الأخبار)

Derviş Mehmed'in
(X./XVI. yüzyıl)

peygamberler ve hükümdarlara dair eseri.

Eserin müellifi, Kanûnî Sultan Süleyman döneminde (1520-1566) yaşadığı anlaşılan Derviş Mehmed b. Şah (Şeyh) Ramazan hakkında hemen hemen hiçbir bilgi yoktur. Aslı tomar şeklinde ve 20,40 m. uzunluğunda olan eserin tam adı *Sübhâtü'l-ahbâr ve tuhfetü'l-eberrâr*'dır (*Keşfü'z-zunûnî'da ahyâr*). Kitapta Hz. Âdem'den başlayarak peygamberlerden ve büyük hükümdarlarla bazı efsanevi şahsiyetlerden, bu arada Kanûnî Sultan Süleyman'a kadar gelen Osmanlı padişahlarından ve çok kısa biçimde bunların döneminde geçen olaylardan söz edilir. Telifi Kanûnî zamanın-

da yapılan eser daha sonra yazılan zeyillerle III. Mehmed, IV. Mehmed, III. Ahmed ve II. Mahmud zamanlarına kadar getirilmiştir. Topkapı Sarayı Müzesi Kütüphanesi'nde kayıtlı olup (Bağdat Köşkü, nr. 193; III. Ahmed, nr. 3597) Şeffî tarafından Farsça yazılmış ve Yüsf b. Abdülattîf tarafından Türkçeye tercüme edilmiş *Sübhâtü'l-ahbâr* yazmaları III. Mustafa devrine kadar gelirken aynı kütüphanede bulunan (Hazine, nr. 1443) bir başka nüsha III. Ahmed'in cülûsuna kadar gelir (diğer yazmalar için bk. Babinger, s. 79). II. Mahmud devrine kadar ulaşan nüsha, *Sübhâtü'l-ahbâr min zübde'ti'l-âsâr* adıyla taşbaskı olarak iki defa yayımlanmıştır (İstanbul, ts., 1289). Bu baskıda siyah beyaz resimler de yer almaktadır. Eserin seksen altı minyatür ihtiva eden bir nüshası Dublin Chester Beatty koleksiyonunda bulunmaktadır.

Derviş Mehmed'in eserinin Viyana nüshası IV. Mehmed zamanında istinsah edilmiş ve resimlendirilmiştir. Yazma, 1085 (1674) yılındaki bir hadisenin nakliyle son bulmaktadır. Son sayfaya eklenen Latince bir kayıttan bu nüshanın Türkler'den alınan savaş ganimetleri arasından çıktığı, bir süre Prens Eugène'nin özel kütüphanesinde kaldığı ve 1737'de Viyana Kraliyet Kütüphanesi'ne nakdedildiği belirtilmektedir. Bu kayda göre eserin ya 1683 Viyana Kuşatması sonrasında veya daha kuvvetli bir ihtimalle 1716 Varadin savaşına Avusturyalılar'ın eline geçmesi olabileceği anlaşılmaktadır. *Sübhâtü'l-ahbâr*'ın kıymeti, verdiği bilgilerden ziyade XVII. yüzyıl ortalarında hakkında hiçbir bilgi bulunmayan Hasan el-İstanbulî tarafından yapılan 102 adet minyatürden kaynaklanır. Âdem ve Havvâ ile Osmanlı padişahları dışındaki minyatür dairelerinin çapı 3-5 cm. arasında değişmektedir. On

yedi varaklık bu minyatürlü nüsha siyah ve yer yer kırmızı nesihle yazılmıştır. Serlevha müzehhep ve cetveller yaldızlıdır.

Allah'a hamdü senâ ve Hz. Peygamber'e salâtü selâm ile başlayan eserin altı sayfalık giriş kısmında Hz. Âdem ile Hz. Peygamber arasında geçen süre hakkındaki rivayetler üzerinde durulmakta, İslâmiyet öncesinde ve sonrasında hüküm süren hânedanların isimleri ve saltanat müddetleri verilmektedir. Ardından başlayan minyatürlü sayfalarda Hz. Âdem ile Havvâ'dan itibaren peygamber kıssaları, efsanevi İran ve Arap hükümdarları dönemlerinin önemli olayları özetlenir ve Osmanoğulları'na geçilir. Bu hânedanın menşei (Türkistan kökenli olduğu ve soyunun Nûh peygambere kadar gittiği), Anadolu'ya gelişi, Selçuklu sultanı tarafından Bitinya bölgesine yerleştirilmesi ve Bizans'a karşı ilk fetihler anlatıldıktan sonra IV. Mehmed'e kadar gelen Osmanlı padişahları ve dönemleri olayları kısaca belirtilir. Minyatürlerin biraz daha ayrıntılı biçimde verildiği eser bu padişaha dua kıtasıyla sona erer.

Nüshanın en önemli özelliği, peygamber minyatürlerinden başka Abbâsî ve Selçuklu hükümdarları ile Moğol hanları ve IV. Mehmed'e kadar gelen Osmanlı padişahlarının tasvir edilmiş olmasıdır. Hz. Muhammed dışındaki bütün minyatürlerin yüzleri açıktır. Eserde ayrıca Büyük İskender, Nûh peygamberin oğulları Hâm, Sâm ve Yâfes ile bunların torunları da resmedilmiştir. Bu arada Kâbil ve Şit'in torunları, İran mitoloji kahramanlarının ecdadı kabul edilen Geyûmers çizgisi takip edilerek bulunabilmektedir. Eserdeki minyatürler kronolojik olarak ve genellikle konularına uygun yerlere yerleştirilmeye çalışılmıştır. Kenar boşluklarında ise itinalı bir

Sübhâtü'l-ahbâr'in ilk ve son sayfaları (Österreichische Nationalbibliothek, COD.AF, nr. 50)

