

nurdu. Babalarının ölümünden sonra bu serbest hayat yerini sıkı gözetim altında tutulmaya bırakır, kendilerine tahsis edilen dairede bir nevi hapis hayatı yaşarlar, padişahlık sıralarını beklerlerdi. Bu şehzadeler Harem'e bitişik ve şimsir ağaçlarıyla çevrili olduğundan "şimsirlik" adı verilen yerde ikamet ederlerdi. İsmail Hakkı Uzunçarşılı burada on iki daire ve her dairenin çeşitli odalarının bulunduğunu, etrafında yüksek duvarlarla çevrili küçük bir bahçenin yer aldığını belirtir. Kafes hayatındaki şehzadenin on-on iki câriyesi, hazine, kiler ve seferli koğuşundan gelme ağaları vardı. Hiç kimseyle haberleşmelerine izin verilmez, yanlarına girecek olanlar için padişahın izni aranır ve görüşme gözetim altında mümkün olurdu. Bayram tebrikleri dışında padişah huzuruna kabul edilmezlerdi. Şehzadelere dokunulmaması prensibinin kapıkulu tarafından dikkatle izlendiği bilinmektedir. Bazı durumlarda askerler şehzadelerin sağ olup olmadığını anlamak için onları görme talebinde bulunurlardı. Şehzadelerin bu kapalı hayatlarında câriyeler tarafından eğitildikleri, vakit geçirmek için kuyumculuk, tornacılık, ağaç işleme, yay yapma, deri, fil dişi, nakış işleme gibi işlerle uğraştıkları belirtilmektedir. Şehzadelerin bu sırada erkek çocuk sahibi olmalarına müsaade edilmiyordu. Bu yüzden câriyelerle bir temas halinde oluşan gebeliğe hemen son veriliyordu. Bu süreç imparatorluğun yıkılışı ve saltanatın kaldırılmasına kadar devam etmiştir. Fakat Tanzimat döneminde itibaren şehzadelerin durumunda değişme olmuş, çocuk yapma yasağı gevşetilmiş, özellikle veliaht şehzadeler daha ra-

hat hareket etmiştir. Abdülaziz'in oğlu Yûsuf İzzeddin Efendi ile V. Murad'ın oğlu Selâhaddin Efendi babalarının veliahtlığı sırasında doğmuş ve bir süre doğumları gizlenmiştir. Topkapı Sarayı'nın terk edilmesiyle birlikte başlayan dönemde değişik saraylara dağılmış olmaları da onların gözetimindeki gevşemenin önemli sebeplerinden biridir. Artık şehzadeler Avrupa'dakilere benzer tarzda çeşitli görevler üstlenen, kamuoyunda yakından tanınan hânedan mensupları haline gelmiştir.

#### BİBLİYOGRAFYA :

*Fatih'in Teşkilât Kanunnâmesi* (nşr. Abdülkadir Özcan, *TD*, sy. 33 [1982] içinde), s. 7-56; Uzunçarşılı, *Saray Teşkilâtı*, s. 107-145; a.mlf., "Sancağa Çıkarılan Osmanlı Şehzadeleri", *TTK Belleten*, XXXIX/156 (1975), s. 659-696; Feridun M. Emecen, *XVI. Asırda Manisa Kazası*, Ankara 1989, s. 26-42; a.mlf., "Beylikten Sancağa Batı Anadolu'da İlk Osmanlı Sancaklarının Kuruluşuna Dair Bazı Mülâhazalar", *TTK Belleten*, LX/227 (1996), s. 81-92; L. P. Peirce, *Harem-i Hümayun: Osmanlı İmparatorluğu'nda Hükûmranlık ve Kadınlar* (trc. Ayşe Berktaş), İstanbul 1996, tür.yer.; Mehmet Akman, *Osmanlı Devletinde Kardeş Katli*, İstanbul 1997; Metin Kunt, "Devlet, Padişâh Kapısı ve Şehzade Kapıları", *Osmanlı*, Ankara 1999, VI, 34-40; Haldun Eroğlu, *Osmanlı Devletinde Şehzadelik Kurumu*, Ankara 2004; Halil İnalçık, "Osmanlı Padişâhı", *SBFD*, XIII/4 (1958), s. 68-79; a.mlf., "Osmanlılar'da Saltanat Veraseti Usulü ve Türk Hakimiyet Telakkisiyle İlgisi", a.e., XIV/1 (1959), s. 69-94; Yaşar Yücel, "Osmanlı İmparatorluğunda Desantralizasyona (Adem-i Merkeziyet) Dair Genel Gözlemler", *TTK Belleten*, XXXVIII/152 (1974), s. 657-708; Ali Aktan, "Osmanlı Hanedanı İçinde Saltanat Mücadelesi ve Kardeş Katli", *Türk Dünyası Tarih Dergisi*, I/10, İstanbul 1987, s. 45-56; Mustafa Çetin Varlık, "Kütahya'nın Şehzade Sancağı Olarak İdaresi", *MÜTAD*, sy. 5 (1989), s. 315-324.



HALDUN EROĞLU

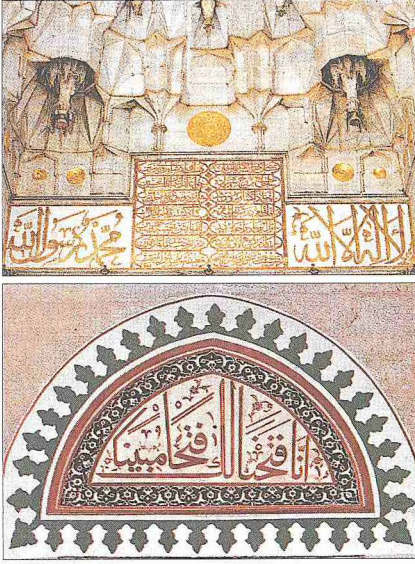
## ŞEHZADE KÜLLİYESİ

İstanbul'da  
XVI. yüzyılın ilk yarısı sonunda  
inşa edilen külliye.

Kanûni Sultan Süleyman'ın, Manisa sancağında vali iken 950 (1543) yılında vefat eden oğlu Mehmed adına yaptırdığı Şehzade Külliyesi, Mimar Sinan'ın tasarladığı ilk selâtin külliyesi olup Beyazıt'tan Edirnekapı'ya giden cadde üstünde bu yapı münasebetiyle Şehzadebaşı diye anılan mevkide yer alır. İnşasına 950 Rebülevvelinde (Haziran 1543) başlanmış, ilk olarak Şehzade Mehmed'in gömüldüğü türbe tamamlanmış, 1 Rebülevvel 951'de (23 Mayıs 1544) temeli atılan cami 955 Recebinde (Ağustos 1548) ibadete açılmıştır. Bu süre zarfında medrese, imaret, sıbyan mektebiyle tabhâneler ve ahırdan müteşekkil kervansaraydan meydana gelen diğer binalar inşa edilmiştir. Eski Odalar diye adlandırılan yeniçeri kıışlasından devşirilen yamuk planlı arazide bulunan külliye de cami ve hazire Vezneciler caddesi üzerinde, diğer yapılar arka taraftaki dış avlu duvarına yerleştirilerek iki akslı bir düzen kurulmuştur. Bağımsız olan imaret ve sıbyan mektebi Dedeefendi caddesi üzerinde bulunmaktadır. Bazı malzemelerinin Forum Tauri'den getirildiği bilinen külliye nin inşasının tamamlanmasının ardından geçen yaklaşık iki yüzyıllık süreçte hânedan mensupları ile din ve devlet adamlarından bazı kişiler için yaptırılan türbe, sebül ve çeşmelerle bunları besleyen, Beya-

Şehzade Külliyesi ve caminin harim kısmından bir görünüş





Şehzade Camii'nin harim kapısı üzerinde yer alan kitâbe ile pencere alınlıklarından biri

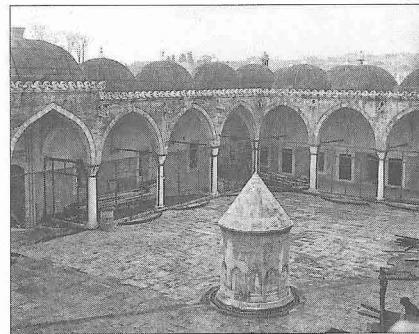
zıt suyollarına bağlı su terazisiyle külliye programı zenginleştirilmiştir. Dış avludaki yangın havuzu ile girişteki muvakkithâne ise XIX. yüzyılda inşa edilmiştir. 1613 ve 1633'teki yangınlarda zarar gören külliye binaları IV. Murad'ın emriyle tamir edilmiş, bu esnada şadırvan kubbesi yenilenmiştir. 1718 ve 1782'deki yangınlarda ise minare külâhlarına kadar bütün ahşap aksamının yandığı bilinmektedir. 1916 ve 1953'te bazı türbelerde ve camide yapılan kısmî onarımların ardından 1994-1999 yılları arasında külliye binaları kapsamlı bir restorasyon geçirmiştir.

**Cami.** Mimar Sinan, mimarbaşı unvanı ile inşa ettiği bu ilk selâtin camisinde eş büyüklüklerde tutulan harim ve avlu bölümlerini mutlak bir geometrinin hâkim olduğu simetrik plan şeması içinde değerlendirerek ele almıştır. Harim kısmında son derece dengeli olan planda dört yarım kubbe ile desteklenen merkezî kubbe dört büyük ayak üzerindeki sivri kemerlerle oturmuştur. Kubbeye intikal pandantiflerle sağlanmış, yarım kubbelerde mukarnas dolgular kullanılmıştır. Mekânda oluşan köşelerde birer küçük kubbe ile üst örtü tamamlanmıştır. Sinan, ana akslara yerleştirdiği girişlerle daha ilk adımda kuvvetle hissettirdiği mekân bütünlüğünü, mahfil ve galeri gibi tâli unsurları küçültüp süslemeyi mâkul ölçülerde kullanarak daha da güçlendirmiştir. Bu yapıda ken-

dine özgü piramidal örtü düzeninin ilk örneğini sunan Sinan, örtü sisteminin en önemli destek unsurları olan paydaları son derece akılcı bir çözümlerle revaklı galerilerin içine gizlemiştir. Böylece taşıyıcı unsur olmaktan çıkan duvarları çok sayıda pencere ile donatarak seleflerinin masif mimari denemelerinden çok daha yumuşak bir görünüm elde eden Sinan, Edirne Selimiye Camii'nde mükemmel ulaşan kubbe mimarisinin ilk nüvelerini ortaya koymuştur. Dengeli tasarımı ile Osmanlı mimarisinin en etkileyici örneklerinden biri olan avlunun ve klasik normların hazırlayıcısı olan minarelerin kütleyle bütünlüğü de çok başarılıdır. Ancak plan ve konstrüksiyonda beliren yalınlığın cephelerde ve Evliya Çelebi'nin nakışlarından övgüyle bahsettiği minarede yerini plastik değer kazanan kabartma bezeme öğelerinde yansıyan hareketliliğe bırakmasını Mimar Sinan'ın "çıraklık dönemi" denemelerinin ürünü olarak değerlendirmek gerekir. Nitekim sonraki yıllarda yüzeysel etkiden ziyade mimari etkiyi ön plana çıkaran uygulamaları görülecektir. Bununla birlikte son restorasyonda ortaya çıkarılan, yapıldığı döneme özgü malakârî ve kalem işi süslemelerle en azından bir defa yenilediği anlaşılan ahşap malzemelerin işçiliği klasik Osmanlı süsleme sanatlarının nâdide örnekleri arasındadır.

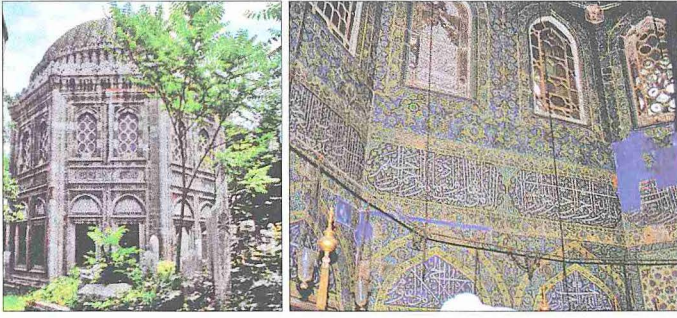
**Medrese.** İnşa kitâbesinden 953 (1546) yılında tamamlandığı anlaşılan, açık ve kapalı dershanelerin arasına yerleştirilmiş yirmi hücreli medrese, asimetrik plan kurgusuna rağmen klasik tipolojiye uygun olup tasarım ve süslemede cami ile paralellik kurulmuştur. Uzun süre kız yurdu vazifesi gören yapı son restorasyonun ardından lokanta olarak kiraya verilmiştir. **Kervansaray.** Erken dönem özellikleri gösteren

Şehzade Medresesi'nin revaklı avlusu



yapı, ortadaki fenerli kubbe ile örtülü hölül çevreleyen kubbeli dört bölümden oluşan simetrik iki tabhâne ve bunlara bitişik sekiz kubbeye örtülen dikdörtgen planlı ahırdan meydana gelir. Uzun süre Vefa Lisesi'ne laboratuvar hizmeti veren yapı bugün boş ve bakımsız durumdadır. İmaret ve Sıbyan Mektebi. Müstakil avlu çevresine yerleştirilen altı tane kubbeli matbah ve yemekhane bölümleriyle depolar ve helârlardan oluşan imaret uzun süre İstanbul Üniversitesi Matbaası'na ev sahipliği yapmıştır. İçinde Latince kitâbeli büyük bir lahdin devşirme olarak kullanıldığı bilinen bu yapı da günümüzde bakımsız halindedir. Kubbeli kare bir hacimden meydana gelen sıbyan mektebi matbaanın deposu olduğu dönemde önemli yapısal değişikliklere uğramıştır. Yapı bugün Siyasal Vakfı tarafından kullanılmaktadır.

**Hazîre.** Selâtin külliyelerinde görülen defin geleneklerine aykırı bir gelişim gösteren hazîrede altı türbenin yanı sıra çeşitli dönemlere ait çok sayıda mezar bulunmaktadır. Dilimli kasnak ve kubbeleriyle, cephesindeki renkli taş işçiliği gibi detaylarla daha ziyade İran ve Orta Asya etkileri taşıyan Şehzade Mehmed Türbesi iç mekânı tamamıyla kaplayan çini süslemeleriyle bu etkiyi güçlendirmektedir. 962 (1555) yılında inşa edilen Rüstem Paşa Türbesi aynı özellikleri daha sade bir tasarım programında tekrarlar. Dedeefendi caddesi tarafındaki kare plan üzerine baldaken formulu türbe, 1586'da vefat eden Mehmed Bey için eşi Fatma Hanım Sultan tarafından yaptırılmış, 996'da (1588) vefatında kendisi de buraya gömülmüştür. Cami tarafındaki kapının önünde yer alan Bosnalı Damad İbrâhim Paşa Türbesi 1601'de vefatından sonra eşi Ayşe Sultan tarafından Sefer Çavuş'un nezâretinde Mimarbaşı Dalgıç Ahmed Çavuş'a yaptırılmış ve 1011 (1603) yılında tamamlanmıştır. Tasarım programını açıkça Şehzade Mehmed Türbesi'nden alan yapı iç mekânındaki çini süslemeleriyle ondan aşacağı kalmaz. Bu iki türbenin arasında bulunan altıgen planlı türbe, III. Mehmed'in isyana teşebbüs edebileceği şüphesiyle idam ettirdiği şehzadesi Mahmud'a aittir. 1694'te vefat eden Gevher Sultan için yaptırıldığı sanılan, hazîre duvarı üzerindeki bozuk altıgen planlı tuğla türbe ile buradaki yapısal gelişim sona erer. Dış avlu ile cadde arasında kalan bölüm bir başka Ayşe Sultan'ın çocuklarının defniyle XVI. yüzyılın sonlarında gömü alanı haline gelmiştir. Daha sonra bu mezarlar dikdörtgen



Şehzade  
Mehmed  
Türbesi  
ve içinden  
bir görünüş

planlı bir türbe içine alınmış ve 1020'de (1611) babaları Destârî Mustafa Paşa'nın defnedilmesiyle onun adıyla anılmıştır. Nitekim bu inşa faaliyetinin, türbenin arkasındaki sofada gömülü olan Şeyhülislâm Bostanzâde Mehmed Efendi'nin 1598'de vefatından önce yapıldığı anlaşılmaktadır. Bunun yanında kapıcılar kâtibi Hüseyin Efendi'nin aynı mimari özelliklere sahip sofası yer almaktadır. Diğer kısımda çoğunluğu hânedan ve ricâl mensuplarına ait çok sayıda mezar bulunmaktadır.

**Çeşme ve Sebiller.** Külliye'nin Saraçhane Kapısı dışındaki klasik üsluplu çeşme Ayşe Sultan tarafından Bosnalı İbrâhim Paşa için 1603'te yaptırılmıştır. Rüstem Paşa Türbesi'nin inşası esnasında türbenin ön kısmındaki duvara bitişik olarak yapılan, ancak 1916'da yıkılan sebilden pencere ile iki yanındaki tekneler kalmıştır. Yekpâre mermerden küpü ise o sırada Topkapı Sarayı Müzesi'ne götürülmüştür. Hazîre duvarlarının Dedeevendi caddesi üzerinde 1093'te (1682) Safiye Hanım Sultan, Vezneciler caddesi üzerinde Gevher Sultan için yaptırılan pencereci sebiller yer almaktadır. Bunun yanında pencerenin iki tarafındaki 1135 (1723) tarihli selsebiller bundan bir yıl önce vefat eden Emine Hanım için yaptırılmıştır.

#### BİBLİYOGRAFYA :

Evliya Çelebi, *Seyahatnâme* (haz. Zuhuri Danişman), İstanbul 1969, I, 254-255; Doğan Kuban, *Osmanlı Dinî Mimarisinde İç Mekân Teşekkülü*, İstanbul 1958, s. 37-39; a.m.f., *İstanbul Yazıları* (haz. Gülçin İpek), İstanbul 1998, s. 101-105; a.m.f., "Şehzade Külliyesi", *DBİst.A*, VII, 152-155; Tülin Uzel, *Şehzâde Camii Türbeleri* (mezuniyet tezi, 1961), İÜ Ed. Fak.; G. Goodwin, *A History of Ottoman Architecture*, London 1971, s. 207-211; W. Müller-Wiener, *Bildlexikon zur Topographie Istanbul*, Tübingen 1977, s. 479-481; Aptullah Kuran, *Mimar Sinan*, İstanbul 1986, s. 52-61; Tahsin Öz, *İstanbul Camileri*, Ankara 1987, I, 137-141; Adnan Giz, "Şehzâdebaşı Türbeleri", *Tarih Dünyası*, IV/6, İstanbul 1950, s. 161; Ali Saim Ülgen, "Şehzâde Camii ve Hey'eti", *Mimarlık*, sy. 5-6, Ankara 1952, s. 13-16; İsmail Orman, "Şehzâde Camii Hazîresi: Osmanlı Mezar Geleneğine Aykırı Bir Hazîre Gelişimi", *STAD*, sy. 15 (2000), s. 22-37.



İSMAİL ORMAN

## ŞEHZADE MUSTAFA

(bk. MUSTAFA ÇELEBİ).

## ŞEK

(bk. ŞÜPHE).

## eş-ŞEKÂİKU'n-NU'MÂNİYYE

( الشقائق النعمانية )

Taşköprizâde Ahmed Efendi'nin  
(ö. 968/1561)

Osmanlı ulemâ ve meşâyihine dair  
biyografik eseri.

Eserin tam adı *eş-Şekâ'îku'n-nu'mâniyye fî 'ulemâ'i'd-Devleti'l-'Osmâniyye*'dir. Osmanlı literatüründe toplu ulemâ biyografilerinin ilk derlemesi olma özelliği taşımakta olup yazılış sebebi müellifi tarafından bu alanda büyük bir boşluğun bulunmasıyla açıklanır. Taşköprizâde ulemâ menkıbelerine düşkün olduğunu, Arap ve

İran âlimlerinin menâkıbı kaleme alındığı halde Osmanlı ulemâsına dair böyle bir eser yazılmadığını belirterek ulemâdan birinin (muhtemelen Zenbillizâde Fudayl Çelebi) ricası üzerine *eş-Şekâ'îk*'i telif ettiğini belirtir. Nu'mânî lâlelerle ilgili bu adlandırma, seçkin Osmanlı Hanefî ulemâsı ve meşâyihinin biyografisini toplamış olmasına telmihen mezhebin kurucusu Nu'man b. Sâbit'le yapılmış bağlantıya da işaret eder. Arap edebiyatının tabakat geleneğine göre kaleme alınan eser, daha önce yazılmış birkaç örnek olmakla beraber Osmanlı edebiyatında gerçek anlamda biyografik yazma geleneğini başlatmıştır. Telifinden hemen sonra eserin pek çok istinsahı yapılmış, geçimini her ay bu kitabın istinsahıyla temin edenler olmuştur (Atâî, s. 357). Daha müellifinin sağlığında Türkçe'ye tercüme yapılan eser çeşitli ilâveler ve zeyillerle süreklilik kazanarak canlı tutulmuştur. Âşık Çelebi ile başlayan zeyiller silsilesi XX. yüzyıla kadar devam etmiştir, böylece bir *Şekâ'îk* külliyyati ortaya çıkmıştır. Türkiye'de ve Türkiye dışındaki kütüphanelerde 150 civarında yazma nüshasının bulunması bu rağbetin bir başka göstergesidir.

Osmanlı Devleti'nin kuruluşundan telif tarihi olan 965 (1558) yılına kadar gelen eserde her padişah dönemi "tabaka" ana başlığı altında ele alınmış, dönemin ulemâsı ve meşâyih hakkında bilgi verilmiştir. On tabakadan oluşan eserde 371 âlim, 150'si şeyh olmak üzere toplam 521 kişinin hayatı anlatılmıştır. Sıralamada ölüm tarihleri esas alınmış ve şahısların daha



Tercüme-i  
Şekâ'îku'n-  
nu'mâniyye'de  
Yıldırım  
Bayezid ile,  
ders veren  
bir âlimin  
tasvir edildiği  
sayfalar  
(TSMK,  
Hazine,  
nr. 1263,  
vr. 22\*, 37\*)