

lât'in üçte ikisinin İngilizce tercümesidir. Tercümede Şems-i Tebrîzî'nin otobiyografisi ortaya çıkarılmaya çalışılmıştır. Şems-i Tebrîzî'ye *Merğübü'l-kulûb* adlı 138 beyitlik mesnevi tarzında bir eser izâfe edilmişse de kabul görmemiştir.

BİBLİYOGRAFYA :

Şems-i Tebrîzî, *Mağâlât* (nşr. M. Ali Muvahhid), Tahran 1369 hş. tür.yer., ayrıca bk. neşredenin girişi, s. 39-40; a.mlf., *Konuşmalar: Makalât* (trc. M. Nuri Gencosman), İstanbul 2006; Hacı Bektâş-ı Vefî, *Velâyetnâme* (nşr. Hamiy Duran), Ankara 2007, s. 389-394; Ferîdün-i Sipehsâlâr, *Risâle: Mevlânâ ve Etrafındakiler* (trc. Tahsin Yazıcı), İstanbul 1977, s. 121-134; Sultan Veled, *İbtidânâme* (trc. Abdülbâki Gölpınarlı), Ankara 1976, s. 48-92; Eflâkî, *Âriflerin Menkûbeleri* (trc. Tahsin Yazıcı), İstanbul 1995, II, 189-286; Fasîh-i Hâfî, *Mücmel-i Faşihî* (nşr. Mahmûd Ferruh), Meşhed 1340 hş., II, 343, 380; Devletşah, *Tezkire* (trc. Necati Lugal), İstanbul 1977, II, 251-257; Lâmiî, *Nefehât Tercümesi*, s. 520-523, 639; İsmail Rusûhî Ankaravî, *Şerh-i Mesnevî*, İstanbul 1289, I, 76-79, 125-126; VII, Süleymaniye Ktp., Esad Efendi, nr. 1563, vr. 185^a-b; Sahih Ahmed Dede, *Mevlevîlerin Tarihi* (haz. Cem Zorlu), İstanbul 2003, s. 128, 130, 137, 139, 148, 150, 152, 156-157, 160, 164-171; M. Fuad Köprülü, *Türk Edebiyatında İlk Mutasavvıflar* (İstanbul 1919), Ankara 1991, s. 219-224; Abdülbâki Gölpınarlı, *Mevlânâ Celâleddin*, İstanbul 1952, s. 27-31, 48-102; a.mlf., *Mevlânâ'dan Sonra Mevlevîlik*, İstanbul 1953, s. 204-215; a.mlf., "Mevlânâ Şems-i Tebrîzî ile Altmış İki Yaşında Buluştu", *ŞM*, III (1959), s. 156-161; Mehmet Önder, *Aydınlık Kapı: Şems-i Tebrîzî*, Ankara 1963, s. 55-56; Ahmet Yaşar Ocak, *Osmanlı İmparatorluğu'nda Marjinal Süffilik: Kalenderîler (XIV-XVII Yüzyıllar)*, Ankara 1992, s. 75-79; M. Ermin Riyâhî, *Tarih-i Hoy*, Tahran 1372 hş., s. 94; M. Ali Muvahhid, *Şems-i Tebrîzî*, Tahran 1996; Bediüzzaman Fîrûzanfer, *Mevlânâ Celâleddin* (trc. Feridun Nafiz Uzluk), İstanbul 1997, s. 162-242; F. Lewis, *Rumi: The Past and Present*, Boston 2000, s. 134-202; W. Chittick, *Me and Rumi: The Autobiography of Shams-i Tabrizi*, Louisville 2004; Mikâil Bayram, *Ahî Evren-Mevlânâ Mücadelesi*, Konya 2005, s. 139-142, 155-157; Erkan Türkmen, *Şems-i Tebrîzî'nin Öğretileri*, Konya 2005; Semih Ceyhan, *İsmail Ankaravî ve Mesnevî Şerhi* (doktora tezi, 2005), Üİ Sosyal Bilimler Enstitüsü, s. 397-424; Midhat Baharî Beytur, *Mesnevî Gözüyle Mevlâna*, İstanbul 2005, s. 57-65, 78-82; Osman Nuri Küçük, *Mevlânâ ve İktidar*, Konya 2007, s. 124-127; Kazi Ahmad Mian Akhtar, "Shams Tabrizi: Was He an Ismailian?", *IC*, X (1936), s. 131-136; Reşat Öngören, "Mevlânâ Celâleddin-i Rûmî", *DİA*, XXIX, 442-444.



SEMİH CEYHAN

ŞEMS-İ TEBRİZİ ZÂVİYESİ

Konya'da
Makâm-ı Şems-i Tebrîzî'nin bulunduğu
Mevlevî tekkesi.

Şehrin merkezinde yer alan Şems-i Tebrîzî türbe-semâhânesi eskiden pîr evi, Konya Mevlânâ Dergâhı'na bağlı beş Mevlevî zâviyesinin en önemlisiydi. Mevlevîlik'te

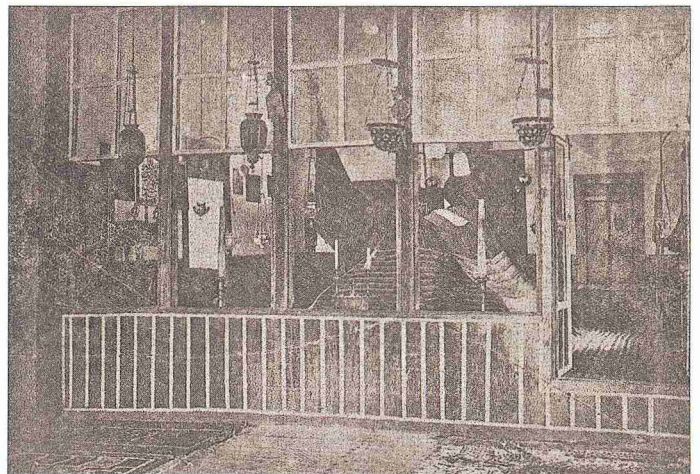
Konya Şems-i Tebrîzî Zâviyesi "Makâm-ı Şems" diye adlandırılmış ve önemli bir ziyaretgâh kabul edilmiştir. Ancak bu zâviyede bulunan türbeden başka Niğde'de Kesikbaş Türbesi (Özkarıcı, s. 146-149), İran'ın Hoy şehrindeki Şems Minaresi'nin yanında, Tebriz'de Geçil denilen mezarlıkta ve Pakistan'da Mülân şehrindeki Pîr Şah Şemseddin-i Tebrîzî Türbesi gibi Şems-i Tebrîzî'ye izâfe edilen başka türbeler de mevcuttur.

Şems-i Tebrîzî Zâviyesi her şeyden önce bir ziyaretgâh olup Şems-i Tebrîzî türbesi, bütün müphemiyetine rağmen (Şems'in âkıbeti hakkında farklı rivayetler için bk. ŞEMS-İ TEBRİZİ) yüzyıllar boyu Mevlevîler tarafından Makâm-ı Şems olarak büyük saygı görmüştür. Mevlevîler'in asırlarca Mevlânâ Dergâhı'nı ziyaret öncesinde Şems-i Tebrîzî Türbesi'ni ziyareti âdet haline gelmiştir. Konya'yı ziyaret eden her Mevlevî, Mevlânâ ile Şems'in buluştuğu "meracü'l-bahreyn"e (iki denizin birleştiği yer), oradan Şems-i Tebrîzî Türbesi'ne gider, ardından Mevlânâ'yı ziyaret ederdi. Mevlevîlik'te yeni tayin edilen şeyh, Mevlânâ Dergâhı'ndaki merasimini tamamladıktan sonra Şems-i Tebrîzî Zâviyesi'ne ziyarete gider ve en az bir gece orada kalırdı. Şems-i Tebrîzî Zâviyesi'nde şeyh olanlara "Şems dedesi" adı verilir. Bu zat, Mevlânâ Dergâhı'ndaki zâbitan denilen ve Mevlevî teşkilâtının erkânı olan dedelerdendi ve Mevlânâ Dergâhı'ndaki semâ mukabelelerinde postta çelebi efendinin yanındaki zâbitan sıralamasında özel bir yere sahipti. Tekkelerin son zamanlarında bilhassa İstanbul mevlevihânelerine şeyh tayin edilen Mevlevîler'in meşihatnâmesini genellikle ya Şems dedesi veya Konya Âteşbaz Zâviyesi şeyhi getirirdi.

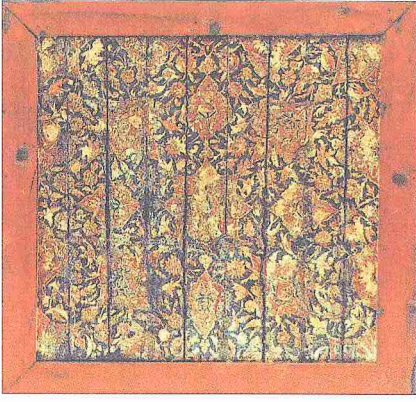
Zâviyenin semâhânesi iki amaçla kullanılıyordu. Mevlânâ Dergâhı'nda yetişen

yeni semâzenlerin mübtedî mukabelesi burada icra ediliyordu. Dergâhın mukabele gününde (cuma) mukabeleden birkaç saat önce ziyaretçi olmadan ve nisbeten kısa selâmlarla icra edilen bu mukabele sonunda yeni semâzen Şems dedesi ve diğer semâzenlerle görüşür, ardından semâ dedesine, öbür dedelere, şeyhe ve matbah canlarına hediyeler verirdi. Semâhânenin diğer zamanlarda bir mescid ve derişlerin toplantı yeri olarak faydalanılıyordu. Eski kayıtlara göre tekkeler kapatıldığı zaman, Şems-i Tebrîzî Zâviyesi XVIII. yüzyıldan 1955 yılına kadar kullanılan bir mezarlıkla çevrili olup türbenin kuzeybatısındaki avlu etrafında Şems dedesi ve ailesi için bir harem dairesi, konuklar için dört hücreli ve salonlu daireden oluşan bir kerpiç manzume bulunuyordu. Avlu içinde de 1331 (1913) ve 1343 (1924) tarihli kitâbe taşları olan bir şadırvan harabesiyle ağzında sekiz köşeli bilezik bulunan bir Selçuklu kuyusu vardı (Konyalı, s. 936). Ancak günümüzde bu eserlerden hiçbirisi mevcut değildir. Zâviyenin türbe-semâhâne ana ünitesi bir mahalle mescidi ve ziyaretgâh şeklinde kullanılmaktadır.

Kitâbesi ve vakfiyesi bulunmadığı için Şems-i Tebrîzî Türbesi ve Zâviyesi'nin ilk defa kimin tarafından hangi tarihte yapıldığı bilinmemektedir. Bazı rivayetlere göre türbe ve zâviye, Ahî yanlısı Bedreddin Gevhertaş'ın bağı veya Mevlânâ için yapılan medresenin eski yeri üzerinde kurulmuştur. Ancak burası eldeki ilk belgelerde türbe veya makam olarak değil zâviye olarak geçmektedir. Fâtih Sultan Mehmed'in Konya'yı Osmanlı sınırları içine dahil etmesinden sonra zâviyeyi 881 (1476) tarihli Evkaf Defteri Kuyûd-ı Kadîme Arşivi'nde (nr. 256) tesbit ettirdiği, burayı Şemseddin-i Tebrîzî Zâviyesi diye belirlediği ve Ârif Çelebi'nin mütevelliliğinde "ge-



Şems-i Tebrîzî makam türbesinin 1953 yılındaki camakân bölümü özgün durumu



Şems-i Tebrizî Zâviyesi mihrap önü tavanındaki kalem işi süsleme

lip konan ve göçen” yolcuların istifadesine tahsis ettirdiği kayıtlardan anlaşılmaktadır (a.g.e., s. 937-938). Sancak beyi İshak Bey b. Abdürrezzâk'ın Arapça vakfiyesinde, 915'te (1509) İshak Bey'in bu zâviyenin mescidini genişleterek batı tarafına iki oda yaptırıp fakirlerin ikametine tahsis ettiği, ayrıca kible tarafına yeni bir bina eklemek suretiyle dârülhuffâzi genişlettiği belirtilmiştir. Bunun yanında Kur'an öğrenmek isteyen kişiler için bir mektep inşa ettirmiştir. Bu ilâve binalara birkaç köy ve çiftlik vakfetmiş, kendi kabrinin de burada bulunmasını istemiştir (VGMA, Defter nr. 598, s. 70, sıra 52, Türkçesi: Defter nr. 1767, s. 281-287).

Mevlevîler için önemli olmasına rağmen Şems-i Tebrizî Zâviyesi'nin halen ayakta kalan türbe-semâhâne ana ünitesi âdi moloz taştan yapılmış, sade, basit ve mütevazî bir mimariye sahiptir. Burada erken devir tekke mimarisinde sık rastlanan iki mekânlı türbe-mescid zâviye şeması görülmektedir. Mübtedî mukabelesinin ziyaretçi bulunmadan icra edildiği semâhâne yüzyıllar boyu ihtiyacı karşılamış ve ayrı bir seyirci mahfili yapılmasına ihtiyaç duyulmamış olmalıdır. 7 x 7 m. ebadında kare planlı türbeye, doğu tarafından içten irtibatlı 12 x 17 m. ebadında dikdörtgen planlı bir semâhâne ilâve edilip türbe eyvan şeklinde semâhâneye açılmış, bunun da yanına sonradan eklenen konaklama binalarıyla bir külliye meydana gelmiştir. Mevlânâ Dergâhı'nda olduğu gibi burada da iki katlı (mahzenli), kare planlı Selçuklu kümbetinin yanına semâhâne ilâvesiyle dıştan kümbetin sekizgen kasanak ve piramidal külâhının yükseltilmiş ol-

duğu tahmin edilmektedir. Bu görüş türbenin iç ve dış mekânlarının nisbet analizinden hareketle öne sürülmekte ve Akşehir'deki Seyyid Mahmûd-i Hayrânî Türbesi'yle karşılaştırıldığı zaman bu müdahalenin büyük ihtimalle XV. yüzyılda Karamanoğulları döneminde gerçekleştirildiği sanılmaktadır. Semâhânenin zemini türbeden 50 cm. kadar alçak tutulmuş, ayrıca parmaklık ve camekânla türbeden ayrılmıştır. Türbe içinde büyük sikkeli bir tek sanduka vardır. Semâhâneyi, ikiye ayrılan düz ahşap tavanı doğu-batı doğrultusunda atılmış geniş bir sivri kemer taşıyor. Semâhânenin kuzey kısmına, iki ahşap direğe dayanan (bugün kadın mahfili olarak kullanılan) bir asma ahşap mutrip mahfili yerleştirilmiştir. Semâhânenin aslı mermer stalaktitli mihrabı, XVI veya XVII. yüzyıldan kalma mihrap önündeki tavan panosu ve türbe ile, mutrip mahfilinin giriş ve direk köşe destekleri üzerindeki lâke boyalı hatâyî çiçek motifli kalem işleriyle XIX. yüzyıl sonuna ait kare desenli, çtâl tavan konstrüksiyonları önemli sayılabilecek tezyinat özellikleridir.

1955 ve 1967'de gerçekleştirilen büyük çaplı ve kötü onarımlarda Vakıflar Genel Müdürlüğü zâviyenin çevresindeki mezarlığı (XVI. yüzyıla ait İshak Paşa'nın kubbeli türbesi hariç) kaldırarak park haline getirmiştir. Daha önceki avlu içinde mevcut iki türbedar mezarı içeriye alınıp Şems-i Tebrizî Türbesi'nin kuzeyinde mescide bitişik bir minare ile altta imam odası, üstte kadın mahfili gibi ilâveler yapılmıştır. Semâhânenin doğudaki cümle kapısının önünde bulunan ahşap camekânı, saçakla örtülü, eskiden türbe olan girişteki mezar kaldırılmış, betonarme, camekânlı bir son cemaat yeri inşa edilmiştir. Ayrıca içeride türbe setinin önünde yer alan ahşap camekânlı bölme de kaldırılarak tür-

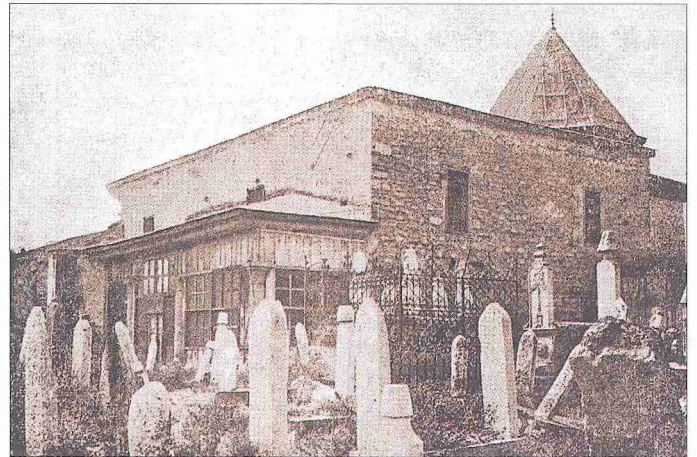
be ve semâhânenin ayrı olan mekânları birleştirilmiştir. Türbe içindeki, Şems'e ait şahsî eşya ile zâviyeye vakfedilen kıymetli mushaf ve Meşnevî'ler Mevlânâ Müzesi'ne nakledilmiştir. Türbe ve semâhânenin ahşap tavan ve direk köşe destekleri dışında iç tezyinat son onarımlarla orijinalitesini kaybetmiş, 1976'dan sonra mermer stalaktitli mihrap ahşap kaplamayla örtülmüştür.

BİBLİYOGRAFYA :

BA, Cevdet-Evkaf, nr. 33301 (1209/1794 M. tarihli) ve VGMA, Defter nr. 598, s. 70, sıra 52 [Türkçesi: Defter nr. 1767, s. 281-287] İshak Bey b. Abdürrezzak'ın Vakfı, H.915/M.1509 tarihli Arapça vakfiyesi; VGMA, Konya-Şemsî Camii: Dosya nr. 42.01.01-/52; Abdülhamid Albümü, nr. 90433/6; Şems-i Tebrizî, *Konuşmalar: Makalât* (trc. M. Nuri Gencosman), İstanbul 2006; Feridün-i Sipehsâlâr, *Risâle: Mevlânâ ve Etrafındakiler* (trc. Tahsin Yazıcı), İstanbul 1977, s. 121-131; Sultan Veled, *İbtidânâme* (trc. Abdülbâki Gölpınarlı), Ankara 1976, s. 48-79; Ahmed Eflâkî, *Âriflerin Menkıbeleri* (trc. Tahsin Yazıcı), Ankara 1954, I, 142; Fasîh-i Hâfî, *Mücmeli Faşîhî* (nşr. Mahmûd Ferruh), Meşhed 1340 hş., II, 343, 380; İhtifalci Mehmed Ziyâ, *Bursa'dan Konya'ya Seyahat*, İstanbul 1328, s. 330-339; *Konya Rehberi*, İstanbul 1339, s. 83-84; Abdülbâki Gölpınarlı, *Mevlânâ Celâleddin*, İstanbul 1959, s. 82-86; a.mlf., *Mevlânâ'dan Sonra Mevlevîlik*, İstanbul 1983, s. 330, 333, 368, 369, 389; Mehmet Önder, *Mevlânâ Şehri Konya*, Konya 1962, s. 320-322; a.mlf., "Mevlânâ'yı Mevlânâ Yapan Şems'in Mezarı", *Vatan*, İstanbul 17 Mart 1955 ve *Medeniyet*, Ankara 22 Mart 1955; Konyalı, *Konya Tarihi*, s. 936-943; M. Emin Riyâhî, *Tarih-i Hoy*, Tahran 1372 hş., s. 94; M. Ali Muvahhid, *Şems-i Tebrizî*, Tahran 1996; Bediüzzaman Fûrûzanfer, *Mevlânâ Celâleddin* (trc. Feridun Nafiz Uzluk), İstanbul 1997, s. 167-242; Ş. Barihüda Tanrikorur, *Türkiye Mevlevîhanelerinin Mimari Özellikleri* (doktora tezi, 2000), SÜ Sosyal Bilimler Enstitüsü; Mehmet Özkarcı, *Niğde'de Türk Mimarisi*, Ankara 2001, s. 146-149; Mustafa Sönmez – Hüdavendigar Akmaydalı, "Konya Çeşmeleri", *Rölöve ve Restorasyon Dergisi*, sy. 6, Ankara 1987, s. 137-138, 153, 154.



Ş. BARIHÜDA TANRIKORUR



Şems-i Tebrizî Zâviyesi'nin 1920 yılına ait bir fotoğrafı (Konya Rehberi, İv. XVII)