



Breddin eş-Şiblî'nin *Keşfü'l-ibhâm* adlı eserinin müellif hattı nüshasından bir sayfa (The Chester Beatty Library, nr. 3060, vr. 161^a)

kaynaklarda *el-Yenâbi' fi ma'rifeti'l-uşûl ve't-tefâri'* adıyla geçen eser Muhammed b. Ramazan er-Rûmî'ye de nisbet edilmektedir (İbn Kutluboğa, s. 260, 264; *Keşfü'z-zunûn*, II, 1632, 1634). İstanbul kütüphanelerindeki çeşitli yazmaları Muhammed b. Ramazan adına kayıtlıdır. 4. *Teskîfü'l-elsine bi-târîfi'l-izmîne*. Arap diline dair bir eser olup 743 (1342) tarihli müellif nüshası Süleymaniye Kütüphanesi'nde kayıtlıdır (Lâleli, nr. 1686). 5. *Zehvü'l-bedî' fi zehri'r-rebî'*. Hadis ilmiyle ilgili olan eserin bir nüshası Süleymaniye Kütüphanesi'nde bulunmaktadır (Ayasofya, nr. 4032). 6. *Keşfü'l-ibhâm bi-şerhi'l-aḥkâm* (*Şerḥu'l-'Umde fi'l-aḥkâm*). Cermâîlî'nin *'Umdetü'l-aḥkâm* adlı eserinin şerhi olup 25 Receb 738 (16 Şubat 1338) tarihli müellif hattı nüshasının dördüncü bölümü Chester Beatty Library'de kayıtlıdır (Arberry, I, 24). Şiblî'nin bunların dışında *Zemmü's-semâ'î'l-mülhî ve tahrîmühü ve beyânü ḥamîdî's-şî'r min zemîmih*, *Risâle fi âdâbi'l-ḥammâm*, *el-Fuṣûl fi ahvâli'r-Resûl*, *Taşrîfû'l-aḳlâm ve's-sütûr fi ta'rîfi'l-eyyâm ve's-şühûr*, *Neşrü'l-a'lâm fi aḥkâmî's-selâm*, *Nüzhetü'l-kirâm ve'l-ekyâs fi zikri's-sihâm ve'l-kıyâs*, *Vaḳ'û'l-ḥicâbi's-sâtir fi'l-inbâ'* *'ani'l-lafzi'l-mütevâtir*, *el-Envâ'u'l-vâride fi şalâti'l-ḥavî fi tardı'l-keḷâm*, *Risâle fi âdâbi'l-ḥammâm* adlı eserleri bulunmaktadır (*Meḥâsin*, neşredeninin girişi, s. 8-9).

BİBLİYOGRAFYA :

Breddin eş-Şiblî, *Meḥâsinü'l-vesâ'il fi ma'rifeti'l-evâ'il* (nşr. Muhammed Altuncı), Beyrut 1412/1992, s. 34-42, ayrıca bk. neşredeninin girişi, s. 5-17; Zehebî, *el-Mu'cemü'l-muḥtaṣ bi'l-muḥaddişin* (nşr. M. Habîb el-Hîle), Tâif 1408/1988, s. 237; Safedî, *el-Vâfi*, III, 378; İbn Habîb el-Halebî, *Tezkiretü'n-nebih fi eyyâmî'l-Manşûr ve benih* (nşr. Muhammed Muhammed Emîn), Kahire 1986, III, 322; İbn Hacer, *ed-Dürerü'l-kâmine*, III, 487-488; İbn Kutluboğa, *Tâcüt'terâcim fi ḫabaḳâti'l-Ḥanefiyye* (nşr. M. Hayr Ramazan Yûsuf), Dimaşk 1413/1992, s. 260, 263-264; *Keşfü'z-zunûn*, I, 141; II, 1609, 1632, 1634; Leknevî, *el-Fevâ'idü'l-behiyye*, s. 17; Serkîs, *Mu'cem*, I, 1101; Brockelmann, *GA*, II, 90-91; *Suppl.*, II, 82; A. J. Arberry, *The Chester Beatty Library, A Handlist of the Arabic Manuscripts*, Dublin 1959, I, 24; II, 21; VI, 46, 119; Selâhaddin el-Müneccid, *Mu'cemü'l-mu'zerihüne'd-Dimaşkiyyün*, Beyrut 1398/1978, s. 197; Zirikîlî, *el-A'lâm* (Fethullah), VI, 234; Abdullah Muhammed el-Habeşi, *Câmi'u's-şürûḫ ve'l-ḫavâşi*, Ebûzâbi 1425/2004, III, 1624-1631; Th. Nöldeke, "Anzeigen: Kitâbu Âkâmî'l-mercân fi aḥkâmî'l-cân", *ZDMG*, LXIV (1910), s. 439-445; E. Badeen – B. Krawetz, "Eheschliebung mit Dschinnen nach Badr al-Din al-Şiblî", *WZKM*, XCII (2002), s. 33-52.



İLYAS ÇELEBİ

ŞİBLÎ, Ebû Bekir

(أبو بكر الشبلي)

Ebû Bekr Dûlef
b. Cahder (Ca'fer b. Yûnus) eş-Şiblî
(ö. 334/946)

İlk sûfilerden.

247'de (861) Sâmerâ'nın Şibliye köyünde doğdu. Türk asıllı bir ailenin çocuğu olduğu, babasının Abbâsî sarayında hâcibü'l-hüccâbîlık, dayısının İskenderiye'de emîrî'l-ümerâlık görevinde bulunduğu kaydedilir (Hatîb, XIV, 389). Şiblî'nin adı kaynaklarda farklı şekillerde geçmektedir. Serrâc, Kelâbâzî ve Hücvirî Dûlef b. Ca'fer, Sülemî ve ondan naklen birçok müellif ise Ca'fer b. Yûnus adını zikretmişlerdir. Diğer isimler bu iki isimdeki kelimelerin yanlış okunmasından kaynaklanmıştır. Sülemî, Şiblî'ye arkadaşısı Hüseyin eş-Şâfî'nin Ca'fer b. Yûnus dediğini ve mezar taşında da bu şekilde yazılı olduğunu belirtir (*Ṭabaḳât*, s. 337). Şiblî'nin hayatına dair fazla bilgi yoktur. İyi bir öğrenim gördüğü, Abbâsîlerden Muvaffak'ın veliahtlığı sırasında onun arkadaşlarından olduğu ve daha sonra hâcibliğini yaptığı bilinmektedir. Devlet kademelerinde hızla yükselen Şiblî, Rey'e bağlı Dünbâvend'de valilik yaptı (Hatîb, XIV, 389). Valiliği esnasında devrin sûfililerinden Hayr en-Nessâc'ın sohbetine katıldı; sohbetinden etkilenerek valilik görevini bırakıp tasavvufa yöneldi. Hücvirî'nin kaydet-

tiğine göre Cüneyd-i Bağdâdî'ye büyük hayranlık duyan Hayr en-Nessâc, Şiblî'yi onun yanına gönderdi (*Keşfü'l-mahcûb*, s. 259). Böylece Şiblî, tasavvuf eğitimi devrin en ünlü sûfisinin yanında tamamlama imkânına kavuştu. Cüneyd'in, "Her topluluğun bir tacı vardır, sûfilerin tacı da Şiblî'dir" sözü onun tasavvufta ulaştığı makamı işaret etmektedir. Genç yaşta seyrü sülûkünü başında çokça seyahat eden Şiblî 334 yılı Zilhicce ayında (Temmuz 946) Bağdat'ta vefat etti.

Şiblî sadece tasavvuf eğitimiyle yetinmeyip dinî ilimlerle de ilgilenmiş, yıllarca hadis ve fıkıh okumuş, İmam Mâlik'in *el-Muvaḫḫa'*ını ezberlemiştir. Ebû Abdullah Muhammed er-Râzî, "Sûfiler içinde Şiblî'den daha âlim bir kimseyi görmedim" demiştir. Fakat onun daha sonra fıkıh ve hadis ilimlerine karşı olumsuz tavrı alması kendisinden sonraki pek çok sûfiyi etkilemiştir. Gerçeğe ulaşmada bu iki ilmi yetersiz gören Şiblî'ye göre gerçek fıkıh Allah ile kul arasındaki halleri açıklayan fıkıh-ı ilâhîdir; ancak kendisi fakihlerden bu ilmi öğretecek bir kimseyle karşılaşmamıştır (Serrâc, s. 486). Kur'an'ı âyetlerin mânaları üzerinde yoğun biçimde düşünerek okumayı tavsiye eden Şiblî'nin bu usulle kırk üç yılda Kur'an'ın ancak dörtte birini okuyabildiği kaydedilmektedir (Hatîb, XIV, 392). Kaynaklarda onun bazı âyetler için yaptığı işârî tefsirler nakledilir.

Ebû Bekir eş-Şiblî tasavvufun bütün konu ve kavramları üzerinde fikir beyan etmiş ve onun bir ilim dalı olarak ortaya çıkmasına katkıda bulunmuştur. A. J. Arberry, Şiblî'yi IV. (X.) yüzyılın özgün düşünürlerinden ve tasavvuf teorisyenlerinden biri diye kabul eder (*Tasavvuf*, s. 61). Başta *el-Lüma'* olmak üzere bütün tasavvuf klasiklerinde görüşlerine sıkça atıf yapılan Şiblî'nin ele aldığı konuların başında mârifetullah ve tevhid gelmektedir. Ona göre tasavvuf başı mârifetullah, sonu tevhid olan bir yolculuktur. Gerçek mârifet kişiyi Allah'tan başka her şeyden alıkoyar. Ârif O'nun kelâmından başka bir kelâm söyleyemez; O'ndan başkasını gözetemez. Mârifet, sâlikî Hakk'a ulaştırır kanattır. Sâlikî Hakk'a doğru bu uçuşunda en önemli gıdası muhabbetullahtır. Şiblî'ye göre tasavvufun nihâî hedefi gerçek tevhiddir. Benliği terketmeden gerçek tevhide ulaşmak mümkün değildir. Allah'ı bilmek ve tanımlamak ancak O'nun kendisi için kullandığı tanımlarla mümkündür. Lafızlarla tevhidi anlatan mülhid, Allah'ı işaretle anlatmaya kalkışan kimse senevî (iki tannıcı)

olur. Allah'a erdiğini sanan hiçbir şeye ermemiştir. O'nun hakkında konuşan gafilidir. O'na yakın olduğunu zanneden O'ndan uzaktır. Tevhid Allah'a karşı duyulan dâimî bir aşk. O'na mutlak bir bağlılık ve sonsuz bir tevekküldür. Şiblî'ye göre ilim-amel bütünlüğü ve amelde ihlâslı olmak şarttır. Çünkü amel lisanı, ilim lisanından daha etkilidir. Nebîlere açılan keşif velilere açılan keşiften çok büyüktür. Eğer Allah nebîlere açtığı keşiften bir zerresini velilere açacak olsaydı velîlikleri iptal olurdu.

Şiblî şâhiyeleriyle de ünlüdür. Serrâc *el-Lüma'*n bir bölümünü (s. 478-491) onun şâhiyelerine ayırmış, şâhiyelerinden bir kısmını sıralayarak bunları diğer sûflerin ve kendisinin yorumlarıyla açıklamaya çalışmıştır. Hallâc-ı Mansûr'un en yakın arkadaşlarından olan Şiblî ilâhî sırları halka açmaması hususunda kendisini defalarca uyardığını söyler. Özellikle idamı sırasında Hallâc'ın yanından hiç ayrılmamış, arkadaşına en zor anlarında destek olmaya çalışmıştır. Şiblî'nin, "Ben ve Hallâc aynı şey idik; beni divaneliğim kurtardı, onu akli batırdı" sözü Hallâc ile aynı fikirleri paylaştığını gösterdiği gibi onun idam sonrası başlayan Hallâc taraftarlarını ortadan kaldırma hareketi sırasında canını nasıl kurtardığına da işaret etmektedir.

Şiblî'nin sözleri, işârî yorumları ve şâhiyeleri, başta tasavvuf kaynakları olmak üzere tarih ve tabakat kitaplarında dağınık halde bulunmaktadır. Kâmil Mustafa eş-Şeybî onun şiirlerini bir araya toplayarak yayımlamıştır (*Divânü Ebî Bekr eş-Şiblî*, Bağdat 1967). Edebî yönden kuvvetli olan şiirleri tamamen tasavvufî anlamlar yüküldür. Kendisinden sonra pek çok sûfî onun sözleri ve şiirleriyle eserlerini zenginleştirmiştir. Muhyiddin İbnü'l-Arabî *Fuşûşü'l-İhikem*'inde, Mevlânâ Celâleddîn-i Rûmî *Divân-ı Kebîr*'inde Şiblî'nin, "insanların nazarında benim âşık olduğum kesinleşti, ama aşkımin kime olduğunu kimse bilemedi" beytini zikretmişlerdir. Şiblî Kâdiriyye, Mevleviyye, Rifâiyye ve Şâzeliyye silsilelerinde yer almaktadır.

BİBLİYOGRAFYA :

Ahbârü'l-Hallâc (ed. L. Massignon – P. Kraus), Paris 1957, s. 7-8; Serrâc, *el-Lüma'*, s. 478-491; Ebû Tâlib el-Mekkî, *İlmü'l-Kulûb* (nşr. Abdülkâdir Ahmed Atâ), Kahire 1964, s. 46; Kelâbâzî, *Taaruf* (Uludağ), s. 60; Sülemî, *Tabakât*, s. 337-348; Hatîb, *Târîhu Bağdâd*, XIV, 389, 392; Hücvîrî, *Keşfü'l-mahcûb* (trc. Süleyman Uludağ), İstanbul 1996, s. 247, 259-260; Kuşeyrî, *er-Risâle*, s. 419-420; Feridüddin Attâr, *Tezkiretü'l-evliyâ* (trc. Süleyman Uludağ), İstanbul 1985, s. 646-671; İbn Fazlullah el-Ömerî, *Mesâlik*, VIII, 72-78; M. Abdür-raûf el-Münâvî, *el-Kevâkibü'd-düniyye* (nşr. Ab-

dülhalîm Sâlih Hamdân), Kahire, ts. (el-Mektebetü'l-Ezheriyye), s. 553-560; Şa'rânî, *eş-Tabakâtü'l-kübrâ*, Beyrut 1997, s. 148-151; L. Massignon, *Recueil de textes inédits*, Paris 1929, s. 77-79; a.m.f., "Şiblî", *İA*, XI, 516-517; Sezgin, *GAS*, I, 660; Süleyman Ateş, *Sülemî ve Tasavvufî Tefsiri*, İstanbul 1969, s. 85; a.m.f., *Cüneyd-i Bağdâdî ve Mektupları*, İstanbul 1970, s. 47-48; Şevki Dayf, *Târîhu'l-edeb*, IV, 482-485; Abdülhalîm Mahmûd, *Tâcü's-şüfiyye Ebû Bekr eş-Şiblî, hayâtühü ve ârâ'ühü*, Kahire, ts. (Dârü'l-maârif); A. J. Arberry, *Tasavvuf: İslâm Mistiklerinin Öyküsü* (trc. İbrahim Kapaklıkaya), İstanbul 2004, s. 61; E. Dermenghem, "Abou Bakr Chibli, poète mystique bagdadien", *Annales de l'institut d'études orientales*, VIII, Paris 1949-50, s. 235-264; F. Sobieroj, "Love in the Mystical Discourse and Experience of Abû Bakr Shibli (10th Century Sufi, Iraq)", *Sufi*, sy. 23, London 1994, s. 10-15; a.m.f., "al-Şiblî", *EP* (İng.), IX, 432-433; Rifat Okudan, "Ebû Bekr Şiblî: Hayatı ve Tasavvuf Tarihindeki Yeri", *Tasavvuf*, sy. 19, Ankara 2007, s. 211-234; Hadîce Bütürâbî, "Şiblî", *DMT*, IX, 521-522; R. P. Scheindlin, "al-Şiblî", *Encyclopedia of Arabic Literature* (ed. J. S. Meisami – P. Starkey), London 1998, II, 711-712.



DİLAVER GÜRER

ŞİBLÎ NU'MÂNÎ

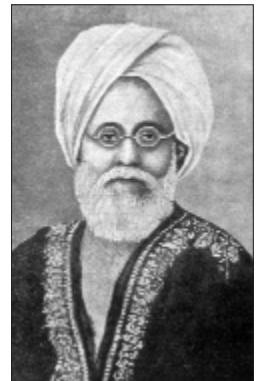
(شبلی نعمانی)

(1857-1914)

Hindistanlı âlim ve tarihçi.

Hindistan'ın A'zamgarh bölgesine bağlı Bindül'de doğdu. Adı Muhammed'dir. Şiblî lakabı ve İmâm-ı Âzam Nu'mân b. Sâbit'e nisbetle Nu'mânî nisbesiyle tanındı. Mevlânâ Şiblî diye de anılır. İslâmî ilimleri, Arap ve Fars edebiyatını dönemin önemli hocalarından okudu (hocaları için bk. M. Hüseyin Meşâih-i Feridenî, III/1-2 [1368/1988-89], s. 41-42). 1877'de hacca gitti. 1882'de Seyyid Ahmed Han tarafından kurulan Aligarh'taki Mohammadan Anglo-Oriental College'da (daha sonra Aligarh İslâm Üniversitesi) Arapça hocası olarak çalışmaya başladı. Burada görev yaptığı yıllarda Thomas W. Arnold gibi şarkiyatçılarla tanıştı ve onlarla bilgi alışverişinde bulunarak kendini geliştirdi. Aligarh'taki kolejde çalışırken 1883'te A'zamgarh'ta millî bir kolej kurdu. Bu dönemde tarih, edebiyat ve düşünce tarihiyle ilgilendi. Tarihe duyduğu ilgi onu İslâm dünyasındaki büyük kütüphaneleri dolaşmaya yöneltti. Bu amaçla Türkiye, Suriye ve Mısır'ı ziyaret etti. İstanbul'a gittiğinde II. Abdülhamid tarafından kabul edildi ve Mecidiye nişanı ile ödüllendirildi. Osmanlı hilâfeti lehine yazılar yazdı, konferanslar verdi. Mısır'a giderken Beyrut ve Kudüs'e uğradı. Mısır'da kaldığı süre içinde Ezher'de çalış-

tı ve kütüphanelerde araştırmalar yaptı. Tarihle ilgili ilk büyük eseri *el-Me'mûn'u* 1887'de tamamladı. 1894'te Nedvetü'l-ulemâ'nın kuruluş toplantısına katıldı. Aynı yıl kendisine "şemsü'l-ulemâ" unvanı verildi. 1898'de on altı yıldır görev yaptığı Mohammadan Anglo-Oriental College'dan ayrıldı. 1900 Kasımında babasından kalan borçları ödemek amacıyla Haydarâbâd'a taşınmak zorunda kaldı. Burada bir süre Haydarâbâd nizamının hizmetinde bulundu. 1903'te kurulan Encümen-i Terakkî-i Urdû'nun birinci sekreterliğine getirildi. 1905'te A'zamgarh'a dönüp Nedvetü'l-ulemâ'nın yayım organı *Nedve* dergisinin editörlüğünü ve Dârülulûm-i Nedvetü'l-ulemâ'nın ilmî işler sorumluluğunu üstlendi. Burada eğitim programıyla ilgili bazı düşünceleri sebebiyle karşılaştığı muhalefet yüzünden 3 Mart 1913'te görevinden istifa etti. Onun ayrılmasını istemeyen öğrenciler üç ay boyunca Dârülulûm-i Nedvetü'l-ulemâ'da eğitimi boykot ettiler. Şiblî ertesi yıl A'zamgarh'ta Dârülmusan-nîf'nin adlı bir eğitim ve araştırma merkezi kurdu. Ailesinden kalan evini ve kitaplarını buraya bağışlayarak bir kütüphane oluşturdu. 1914'te A'zamgarh'ta vefat etti. Ölümünden sonra öğrencileri Hamîdûddin Ferâhî ve Seyyid Süleyman Nedvî, Dârülmusan-nîf'nin ile ilgilenmişlerdir. Dârülmusan-nîf'nin, Hindistan alt kıtasında İslâmî araştırmaların gelişmesinde önemli rol oynamış, Şiblî'nin eserlerinin birçoğu bu kurumun yayını olarak basılmıştır. Mohammadan Anglo-Oriental College'da çalışması Şiblî'nin entelektüel gelişimine büyük etkide bulunmuştur. Hint alt kıtasında yetişen ilk modern müslüman tarihçi olan Şiblî geleneksel tarih anlayışıyla modern tarihçiliği birleştiren bir tarihçi diye kabul edilir. Onun Seyyid Ahmed Han'ın tarih anlayışından etkilendiği söylenebilir. Tarihiçiliğinin en dikkat çekici yönü İslâm kültürünün ve dinî düşüncenin yeniden ihyasıyla ilgili fikirleridir. Bu bağlamda ke-



Şiblî Nu'mânî