

Vassâf, İbnülemin Mahmud Kemal, Yeşilzâde Sâlih Efendi, Mehmet Fehmi Tokay, Ali Emîri Efendi, Medine Mevlevihânesi'nin son postnişini mesnevîhan Orhan Selâhaddin Efendi, Sadettin Kaynak, tekke müsikisinin son büyük ustalarından Kasımpaşalı Şeyh Cemâleddin Efendi, Albay Selahaddin Ergür, Sebilci Hüseyin Efendi ve Dârüşşafakalı Muallim Kâzım Bey'in adları tesbit edilmektedir.

Tekkede harem dairesi dışında kalan bütün diğer bölümlerin toplandığı ana bina avlulu-revaklı Osmanlı medreselerinin tasarım özelliklerine sahiptir. Ancak burada medreselerde görülen katı simetri terk edilerek tarikat yapılarında sıkça karşılaşılan, fonksiyonun esas alındığı asimetrik yerleşim düzeni uygulanmıştır. Kareye yakın dikdörtgen bir alanı (28 × 23 m.) kaplayan yapının doğu yönünde dikdörtgen planlı (14 × 6,50 m.) bir iç avlu bulunmakta, bu avluyu doğu yönünde girişin bulunduğu bir duvar, diğer üç yönde de "U" şeklinde bir sundurma kuşatmakta, tekkenin birimleri revakın yerini almış olan bu sundurmanın gerisinde sıralanmaktadır. Sundurmanın açıklıkları, kuvvetli bir ihtimalle XIX. yüzyılın ikinci yarısında büyük boyutlu camekân şeklinde pencerelerle kapatılarak bir tür koridor oluşturulmuştur. Moloz taş ve tuğla ile örülen duvarlar özensiz bir işçilik sergiler. Bütün birimler kiremit kaplı ahşap çatılarla örtülmüştür. Avluya açılan basık kemerli cümle kapısının kayda değer bir özelliği yoktur. Avlunun zemini batı kesiminde üç basamakla yükseltilmiş, aradaki istinat duvarına iki adet mermer çeşme yerleştirilmiştir. Bunlardan biri Lâle Devri'ne ya da bunu izleyen I. Mahmud dönemine ait olmalıdır. Tekkeden eski olan ve başka yerden buraya taşındığı anlaşılan bu çeşmenin yanındaki diğer çeşme ise içerdiği barok be-

Tâhir Ağa
Tekkesi
avlusundaki
çeşmelerden
biri



zeme öğeleriyle tekkenin inşa edildiği dönemin özelliklerini yansıtır.

Yapının güneydoğu köşesinde bulunan mescid-tevhidhâne kareye yakın dikdörtgen planlı (7,70 × 7,42 m.) bir mekândır. Güney duvarının ortasında yuvarlak kemerli basit mihrap, bunun yanlarında dikey eksenele oturtulmuş birer çift pencere yer alır. Alttaki pencerelerin açıklıkları basık kemerlerle geçilmiş, ancak dışarıdan kesme küfeki sövelerle dikdörtgen biçiminde çerçevelenmiştir. Kemerli tepe pencerelerinde tekkenin ilk yapımından kalmış olması muhtemel revzenler dikkati çekmektedir. Doğu duvarında da aynı özelliklere sahip iki çift pencere, kuzey duvarında mescid-tevhidhânenin girişiyle sundurmaya açılan bir pencere mevcuttur. Kuzey duvarı boyunca uzanan iki mahfil-den alttaki bir sekiyle yükseltilmiş ve ahşap korkuluklarla sınırlandırılmıştır. Bunun üzerindeki fevkanî kadınlar mahfili ise iki adet ahşap dikmeye oturmakta ve mescid-tevhidhâneye bakan yüzünde kafesler uzanmaktadır. Tekkenin güneydoğu yönünde avlu kotunun altında Bizans dönemine ait beşik tonozlu alt yapı birimleri halvethâne olarak kullanılmıştır. Mescid-tevhidhânenin batı duvarına meydan odası bitişmekte, bunu yapının güneybatı köşesini oluşturan şeyh odası takip etmektedir. Şeyh odasına komşu olan helânın, sundurmaya bağlı küçük bir eyvanın duvarla kapatılmak suretiyle sonradan ihdas edildiği belli olmaktadır. Helânın ardından gelen kahve ocağı ile bir derviş hücresi yapının batı kanadını meydana getirmekte, bunların kuzeybatı köşesinde mutfak yer almaktadır. Mutfaktan sonra iki derviş hücresiyle su haznesini, abdest alma mahallini ve bir grup helâyı barındıran kesim tekkenin kuzey kanadını oluşturur. Tâhir Ağa Tekkesi'nde en çok dikkati çeken iki mimari ayrıntıdan biri, kahve ocağında tekkenin inşa edildiği tarihten beri hiç değişmeden kalabilmiş minyatür ocaktır. Barok

özelliklerini sergileyen bu ocak İstanbul'da kendi türünün günümüze gelebilen nâdir örneklerindedir. Diğer ilginç ayrıntı ise fevkanî kadınlar mahfilinden geçilen ve yapının giriş (doğu) cephesinde yer alan mükebbire ölçeğindeki ahşap minareciktir.

BİBLİYOGRAFYA :

Sultan II. Mahmud'un Kızı Sâliha Sultan ile Tophâne-i Âmire Müşiri Halil Rifat Paşa'nın İzdıvacı Merasimindeki Davetlilerin Kaydına Mahsus Defter, İÜ Ktp., İbnülemin, nr. 2802, 21 Zilhicce 1249 (1 Mayıs 1834), vr. 14*; Âsitâne Tekkeleri, s. 16; Bâb-âli Nezâret-i Umûr-ı Dâhiliyye Sicil Nüfus İdâre-i Umûmiyyesi Dersâadet ve Bilâd-ı Selâse Nüfus-ı Millisine Mahsus İstatistik Cetvelidir, İstanbul 1301, s. 51; Ayvansarâyî, Hadikatü'l-cevâmi', I, 141; a.mlf., Mecmûa-i Tevârih (haz. Fahri Ç. Derin – Vahid Çabuk), İstanbul 1985, s. 262, 265; Mecmûa-i Cevâmi', I, 70-71, nr. 111; Bandırmalizâde, Mecmûa-i Tekâyâ, İstanbul 1307, s. 14; Hoca-zâde Ahmed Hilmi, Ziyâret-i Evliyâ, İstanbul 1325, s. 150; 1329 Senesi İstanbul Beldesi İhsâiyât Mecmuası, İstanbul 1330, s. 19; Osmanlı Müellifleri, I, 196-199; M. Halit Bayrı, İstanbul Folkloru, İstanbul 1972, s. 175; Behcetî, Merâkid-i Mu'tebere-i Üsküdar, s. 93-94; Zâkir Şükrü, Mecmûa-i Tekâyâ (Tayşi), s. 11; Tahsin Öz, İstanbul Camileri, Ankara 1987, I, 144; Fâtiḥ Câmileri ve Diğer Târihi Eserler (haz. Fatih Müftülüğü), İstanbul 1991, s. 214, 298; Mustafa Özdamar, Dersâadet Dergâhları, İstanbul 1994, s. 111; Mehmed Şükrü, İstanbul Hânkahları Meşâiyi (nşr. Turgut Kut), Harvard 1995, s. 14-15, nr. 16; Safer Baba, İstîlâhât-ı Sofiyye fî Vatan-ı Asliyye: Tasavvuf Terimleri, İstanbul 1998, s. 242; Ramazan Muslu, Osmanlı Toplumunda Tasavvuf (18. Yüzyıl), İstanbul 2003, s. 112-121, 123-125, 306-307; Hür Mahmut Yücer, Osmanlı Toplumunda Tasavvuf (19. Yüzyıl), İstanbul 2003, s. 212, 216; M. Baha Tanman, "Osmanlı Mimarisinde Tarikat Yapılan / Tekkeler", Osmanlı Toplumunda Tasavvuf ve Sufler (haz. Ahmet Yaşar Ocak), Ankara 2005, s. 333, şekil 13; a.mlf., "Tâhir Ağa Tekkesi", DBİst.A, VII, 189-190; a.mlf. – Ö. Tuğrul İnançer, "Uşşakilik", a.e., VII, 330-331; Atilla Çetin, "İstanbul'daki Tekke, Zâviye ve Hânkahlar Hakkında 1199 (1784) Tarihli Önemli Bir Vesika", VD, XIII (1981), s. 585; Hatice Aynur, "Sâliha Sultan'ın Düğün Töreni ve Şenlikler", TT, XI/61 (1989), s. 38, nr. 193; Ekrem Işın, "Nakşibendilik", DBİst.A, VI, 38.  M. BAHA TANMAN

Tâhir Ağa Tekkesi – Fatih / İstanbul



TÂHİR el-CEZÂİRÎ

(طاهر الجزائري)

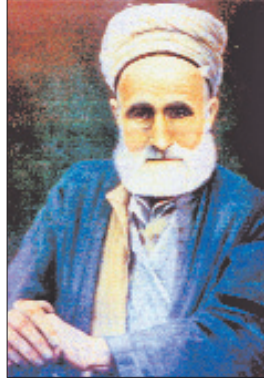
Tâhir b. Muhammed Sâlih b. Ahmed es-Sem'unî el-Hasenî el-Cezâirî (1852-1920)

Suriyeli Selefî âlim ve ıslahatçı.

20 Rebîülâhîr 1268'de (12 Şubat 1852) Dimaşk'ta doğdu. Soyunun Hz. Hasan'a ulaştığından Hasenî, ailesinin Cezayir'deki kabilesini ve yaşadığı yeri göstermesi do-

layısıyla Sem'ûnî ve Vağfîsî, Mağrib bölgesinden göç etmeleri sebebiyle Mağribî nisbeleriyle de anılır. İlim ve tasavvuf geleneğine sahip bir aileye mensuptur. Fransız işgali yüzünden 1847'de Cezayir'den Şam bölgesine hicret eden ilk grup içinde yer alan babası Muhammed Sâlih Dimaşk'ta Mâlikî kadısı, birkaç göbek önceki dedesi Ebû'l-Kâsım Halvetî şeyhidir. İlk eğitimini babasından alan Tâhir daha sonra Dimaşk'taki Çakmâkiyye Mektebi'nde Abdurrahman el-Boşnâki'den Arapça, Türkçe ve Farsça'nın yanı sıra birçok ilmin temel meselelerini öğrendi. Ayrıca Türk hocalardan matematik, astronomi ve tarih gibi ilimler tahsil etti. Ölüncüye kadar yanından ayrılmadığı ve en çok etkilendiği hocası Abdülganî b. Tâlib el-Meydânî'den değişik ilimlerde ders aldı. Dinin bid'at ve hurafelerden arındırılmasına ve bunları yayanlara karşı mücadele edilmesi gerektiğine inanması, Cezâirî'nin dinî konularda ki hassasiyetinin ve ıslahatçılığının oluşumunda en büyük etken kabul edilmektedir.

İlk görevine öğretmen olarak 1877'de Dimaşk'taki Melikü'z-Zâhir Mektebi'nde başladı. Eğitimin yaygınlaştırılması ve yeni okulların açılması amacıyla aynı yıl kurulan el-Cem'iyetü'l-hayriyye'ye ve kısa bir müddet sonra da vilâyette Meclis-i Maârif'e üye oldu. 1878'de dönemin Suriye Valisi Midhat Paşa tarafından Suriye mekâtib müfettişliğine getirildi. Ardından Şam İdâdî Mektebi'nde çeşitli dersler verdi. 1890'da Şam bölgesinde ilköğretimin gelişmesine katkılarından dolayı Suriye Valisi Mustafa Âsım Paşa kendisinin dördüncü dereceden Mecidî nişanı ile taltifini istedi (BA, MF.MKT, nr. 121.12). 1898 yılında Suriye kütüphaneler müfettişliği görevine tayin edildi. 1902'de Jön Türkler'e ait yasak yayın bulundurduğu şüphesiyle evi arandı (Hâfiz – Abâza, I, 371; Commins, s. 187). 1907'de Mısır'a göç etti. 1916'da yeğeni Selîm el-Cezâirî'nin Cemal Paşa tarafından idam ettirilmesinin etkisiyle Şerif Hüseyin isyanına katıldı (Commins, s. 280). 1919 yılının sonlarına doğru Dimaşk'a geri döndü. Buradaki el-Mecmau'l-ilmîyyü'l-Arabî üyeliğine ve el-Mektebetü'l-umûmiyye adıyla 1881'de kurduğu Zâhiriyye Kütüphanesi'nin ilk müdürlüğüne getirildi. 6 Ocak 1920 tarihinde Dimaşk'ta vefat etti, vasiyeti üzerine Kâsiyûn dağı eteğinde bulunan Zülkifl Mezarlığı'na defnedildi. Cezâirî'nin aşırı derecede sigara tiryakisi oluşu astım hastalığına yakalanmasına sebep olmuştur. Hastalığın kendisine verdiği ıstırapların çoğalmasi sebebiyle doktorundan kendisine din-



Tâhir el-Cezâirî

de mubah olduğunu ileri sürdüğü ötenazi uygulamasını istediği bilinmektedir (M. Kürd Ali, *Künûzü'l-ecdâd*, s. 18). Şam bölgesinin Muhammed Abduh'u diye anılan Tâhir el-Cezâirî ardında bıraktığı eserler, kurduğu okullar ve kütüphaneler, etkilediği kişilerle XIX. yüzyılın sonları ve XX. yüzyılın başlarında bölgenin ilim ve fikir hayatı üzerinde etkili olmuştur. Tabakat, terâcim-i ahvâl ve eski kaynakları tanıma hususundaki engin bilgisinden dolayı ayaklı kütüphane, ansiklopedi ve bibliyograf gibi lakaplarla anılırdı. Arap dilinin sarf, nahiv ve belâgat alanlarında devrinin en önde gelen âlimi olarak kabul edilmiştir (a.g.e., s. 11).

Arap entelektüel uyanış hareketinin Şam bölgesindeki öncülerinden kabul edilen Cezâirî, başta eğitim olmak üzere çeşitli alanlarda reformların gerçekleştirilmesi yolunda çalışmıştır. Dimaşk'ta ilk defa kızların eğitim gördüğü mekteplerin açılışını gerçekleştirmesi, ilkokul müfredatına el sanatları dersinin konulmasını istemesi gibi düşünce ve uygulamalarıyla Suriye'de eğitim alanında yeni bir ufuk açmıştır. Cezâirî'nin kırâat-i aşere ve takrîb dersleri veren ayrı bir mektebin kurulması yönünde önemli çabaları olmuş (a.g.e., s. 37), ayrıca birçok dergi, kitap ve broşür onun yönlendirilmesi sayesinde Şam ve Mısır'da yayımlanmaya başlanmıştır. Tâhir el-Cezâirî, İslâm toplumlarının en önemli eksiklerinden birinin kurum halinde bir araya gelemelemleri olduğunu söylemiş, gerek icraatları gerekse tavsiyeleriyle konuyu hayatı boyunca gündemde tutmuştur. Hidiv Abbas Hilmi'den Mısır'da Arap Dili Okulu'nun yanı sıra matbaasıyla birlikte bir tercüme evinin kurulmasını istemesi (er-Rihle ilâ Mısır, vr. 2^b, 3^a) bu yaklaşımı ile âlâkalıdır. Suriye ve Filistin bölgesindeki el yazması eserlerin Zâhiriyye Kütüphanesi'nde ve tasnifinde büyük emek sarfettiği Kudüs'teki Hâliidiyye Kütüphanesi'nde toplanarak muhafaza edilmesinde Cezâirî'nin önemli kat-

kıları olmuştur. İncelemelerde bulunduğu İstanbul kütüphanelerindeki nâdir el yazmalarının ayrı bir kütüphanede koruma altına alınmasını teklif etmiştir (M. Kürd Ali, *Künûzü'l-ecdâd*, s. 35). Birçok şarkiyatçı ile yakın ilişki içine giren Cezâirî bunların bazılarıyla yazışmalarda bulunmuş, bazıları tarafından ziyaret edilmiş, bazıları Avrupa'ya gittiğinde kendisi ziyaret etmiştir. Bu şarkiyatçılar arasında Ignaz Goldziher, Max Horten, Ignazio Guidi, D. Samuel Margoliouth gibi isimler yer alır.

Dimaşk'ta haftada birkaç defa Tâhir el-Cezâirî'nin başkanlığında gerçekleşen sohbet meclisleri onun fikirlerini aktarmak için yararlandığı önemli ortamlar arasında yer alır. Bilimsel, kültürel ve siyasal konuların tartışıldığı bu toplantılara Cemâleddin el-Kâsımî, Abdürrezzâk el-Baytâr ve Selîm el-Buhârî; daha küçük yaşlardaki Muhammed Kürd Ali, Hayreddin ez-Zirikfî, Cemîl el-Azm, Refik Bey el-Azm, Şükrü el-Aselî, Abdülhamîd ez-Zehrâvî, Selîm el-Cezâirî, Abdurrahman eş-Şehbender, Fâris el-Hûrî, Muhibbüddin el-Hatîb ve Muhammed Saîd el-Bânî gibi Suriye'nin ilmî ve siyasî faaliyetlerinde belirleyici rol oynayan simalar katılırdı. Diğer taraftan devrin önemli ıslahatçılarından olmalarına rağmen Cezâirî ile Muhammed Abduh'un birbirinden nefret ettiği, Cemâleddin-i Efgânî ile birbirini hiç duymamış gibi davrandıkları ve Abduh ile aralarındaki nefretin siyasî ve şahsî sebeplere dayandığı ifade edilmektedir (Adnân el-Hatîb, s. 123). Uykusuzluk (seher) hastalığına müptelâ olduğundan gecelerini kitap okuma ve sohbetle geçiren Cezâirî'nin ceplerine yolculuklarda gerekli kalem, kâğıt, iğne, iplik, makas ve ustura gibi araç gereçleri koyduğu cübbesi meşhurdur. Suriye ve Filistin topraklarında hemen hemen gitmediği yerleşim birimi bırakmadığı için (M. Saîd el-Bânî, s. 127) yörenin Evliya Çelebi'si diye anılmıştır. Hangi ortamda olursa olsun ezan okunur okunmaz orada namaz kılması ve zâhidâne hayatıyla da tanınmıştır.

Tâhir el-Cezâirî'ye göre İslâm toplumunun kurtuluşu, Selef'in anladığı mânada dinin saf ve temiz haliyle algılanması ve uygulamasıyla mümkündür. İslâm toplumunda yaygın bid'at ve hurafelerin yerine dinin aslı yerleştirilmeli, dinin yorumlanmasında ilmin ve aklın rehberliği ön plana çıkarılmalıdır. Cezâirî'de Selefî bakış açısı ağırlık bassa da birçok konudaki akılcı yaklaşımı ve yorumları onu diğer Selefîler'den ayırmaktadır. Tefsirde yirmi sekiz madde özetlediği bir metot benimsemesi ve bu metotların çoğunun Kur'an'ı yorumla-

mada aklı ön plana çıkaran prensipler içeriyor olması (*et-Tezkire*, I, vr. 70^a, 85^a) dinin anlaşılmasında onun akla verdiği rolü ortaya koyması bakımından önemlidir. Fık-hî bir mezhebe bağlı olmadığını özellikle vurgulayan Cezâirî bu anlamda kendini Ehl-i sünnet'e mensup biri olarak tanımlamış; İbn Hazm, Gazzâlî, İbn Teymiyye ve İbn Kayyim el-Cevziyye'nin fikirlerini kendine daha yakın bulduğunu söylemiştir. Zaman zaman Şîa, İbâziyye ve Mu'tezile mezhebinin görüşlerini Ehl-i sünnet'e tercih etmiş (M. Kürd Ali, *Künûzü'l-ecdâd*, s. 13), ictihadın ve aklın rehberliğinin İslâm toplumlarının dinamizminin en önemli kaynağı olduğuna vurgu yapmıştır.

Ona göre müslüman toplumların kalkınması tek başına ilme dayalı bir metotla gerçekleşemez. İdeal kalkınma ancak ilmin ahlâkî değerlerle paralel bir şekilde geliştirilmesiyle mümkündür. Bu sebeple Doğu toplumlarının gelişiminde ahlâkî değerlere sahip çıkılması kalkınmanın en önemli şartlarından. Cezâirî Batılılaşma hareketine körü körüne taklit noktasında karşı çıkmıştır. Zira Batı medeniyetinden İslâm ümmetinin gelişmesine katkı sağlayacak bilim ve teknoloji alanındaki bazı unsurların alınması, fakat ahlâkî açıdan zararlı yönlerinin mutlaka terkedilmesi taraftarıdır. İslâm'ın ruhuna uygun geleneklerin muhafazasına savunması açısından gelenekçi olmasına rağmen toplumsal katmanlarda revaçta olan zararlı bazı âdet ve geleneklerden bir an önce vazgeçilmesini istemesi yönüyle de ıslahatçidir. İslâm ümmetine has bazı özelliklerin ne pahasına olursa olsun korunması gerektiği düşüncesini taşıdığından, dönemin tartışma konularından biri olan hicrî takvim yerine milâdî takvimin kullanılması fikrine büyük tepki göstermiştir (*a.g.e.*, s. 40). İslâm toplumlarının kalkınmasının, içinde yaşadığı dünya değerlerinin ve İslâm kültürünün iyice benimsenmesinden geçtiğini savunan Cezâirî bu yolun uzun ve zahmetli olmasına rağmen en sağlam yol sayıldığına işaret etmiş, şiddet, ihtilâl ve devrim yoluyla gerçekleştirilecek toplumsal değişimlerin ise uzun soluklu olamayacağını vurgulamıştır (M. Kürd Ali, *Müzekkirât*, III, 719).

Tâhir el-Cezâirî, Osmanlı idarecilerinin güttüğü siyasetten hoşlanmamasına rağmen sohbetlerinde Türkler'in edep ve terbiyelerini, evlerindeki düzenlerini, büyüklerine karşı güzel muamelelerini ve davranışlarındaki nezaketi takdir etmiş, bu yönleriyle Türkler'den övgüyle söz etmiş-

tir. Özellikle ömrünün son dönemlerinde İngilizler'le yakınlaştığı anlaşılmaktadır. Vefatından kısa bir süre önce 1919 yılında Irak'taki İngiliz görevlilerinden Gertrude Lowthian Bell'e yazdığı ve "Arap ümmetine ve Büyük Britanya Devleti'ne bağlı Tâhir el-Cezâirî" sözüyle bitirdiği mektubunda İngiltere'den Arap dünyasındaki ilmi faaliyetleri desteklemesini, ticareti geliştirmesini, Arapça'nın, Arap âdet ve geleneklerinin korunmasını sağlayacak resmî kurumların açılmasını, alkollü içeceklerin satışının yasaklanmasını istemiştir (M. Kürd Ali, *Künûzü'l-ecdâd*, s. 44-53). Cezâirî'nin çok farklı alanlarda fikir ve görüş beyan etmesinin ardında çeşitli yabancı dillere âşina olmasının ve bu kültürlerle mensup bazı insanlarla kurduğu ilişkilerin etkisi olsa gerektir. Küçük yaşlardan itibaren matematik, astronomi ve arkeoloji gibi müsbet ilimlere ilgi göstermiş, matematik, geometri ve eğitim bilimleri alanlarda ilkokullarda okutulmak üzere eserler yazmıştır.

Eserleri. 1. *Tefsîrû'l-Kur'ân*. Beyzâvî tefsiri üzerine bir hâşiye olup kaynaklarda *et-Tefsîrû'l-kebir* şeklinde de anılan eserin yegâne nüshası *et-Tezkire* ve *fihâ Tefsîrû'l Beyzâvî* adıyla kayıtlıdır (Mektebetü'l-Esed, Zâhiriyye, nr. 11743-11746). Cezâirî sağlığında bütün eserlerini *et-Tezkiretû't-Tâhiriyye* şeklinde adlandırmıştır. Dört bölümden oluşan *et-Tezkiretû't-Tâhiriyye*'nin birinci bölümünü bu hâşiye oluşturmaktadır. Bütün âyetleri içeren tam bir hâşiye niteliği taşımayan eserde diğer kaynaklardan yapılmış nakillerin fazlalığı dikkat çekmekte olup daha çok İbn Teymiyye ve İbn Kayyim el-Cevziyye'nin eserlerinden alıntılar niteliğindedir. Tefsirde Arap dilinin ve kuraat ilminin önemine özel vurgu yapan Cezâirî'nin eserinde dirâyet metodu ağır basmakta, fikhî ihtilâflara ve kelâm tartışmalarına temas edilmektedir. Müellif, yaşadığı dönemin tasavvuf anlayışına ciddi eleştiriler yöneltmesine rağmen tefsirinde Muhyiddin İbnü'l-Arabî'den ve *el-İbrîz* gibi bazı tasavvufî kaynaklardan nakillere yer vermiş, Tevrat ve İncil ile Kur'an arasında sık sık mukayeseler yapmıştır. 2. *el-Cevâhirü'l-kelebiyye* (Dimaşk 1302; Beyrut 1905, 1986). Akaid ilminin temel meselelerinin soru-cevap şeklinde basit bir üslûpla kaleme alındığı bir eser olup Hollandaca'ya (Brill 1948) ve Abdurrahman Ensari tarafından Türkçe'ye (*İslam Akaidi*, İstanbul 2001) çevrilmiştir. 3. *Tevcihü'n-nazar ilâ uşûli'l-eşer* (Kahire 1328; Beyrut 1980; nşr. Abdülfettâh

Ebü Gudde, I-II, Beyrut 1995). 4. *Hadîka-tü'l-ehzân fi haqîkati'l-beyân* (Dimaşk 1298; nşr. Adnân b. Ömer el-Hatîb, Dimaşk 2009). 5. *el-Kâfi fi'l-luğa*. Arapça'dan Arapça'ya bir sözlük çalışması olup çoğu kaybolmuş olan eserin kalan kısmı basılmıştır (Kahire 1326; nşr. Ebûbekir Belkâsım Dayf, Beyrut 2007). 6. *et-Taqrîb li-üşûli't-tarîb* (Mısır 1337). Diğer dillerden ve bilhassa Farsça'dan Arapça'ya geçen kelimeleri konu edinen eser Cezâirî'nin son telifidir. 7. *Kitâbü eşhürî'l-emşâl* (Mısır 1338; Dimaşk 1995). 8. *et-Tibyân li-ba'zî'l-mebâhişi'l-müte'allika bi'l-Kur'ân 'alâ tarîki'l-İtkân* (Kahire 1334; nşr. Abdülfettâh Ebü Gudde, Halep 1992, 3. bs.). Süyûtî'ye ait *el-İtkân fi 'ulûmi'l-Kur'ân* adlı kitabın ilk dörtte birlik bölümünün ihtisarı ve şerhi niteliğindedir. 9. *Şerhu Dîvânî hutabi İbn Nübâte*. İbn Nübâte el-Hatîb ile oğlu Ebü Tâhir Muhammed'e ait hutbelerin şerhidir (Beyrut 1311; İtinâ Ahmed Ferîd el-Mezîdî, Beyrut 2007). 10. *Münyetü'l-ezkiyâ' fi kaşâsi'l-enbiyâ'* (Dimaşk 1299). Cezâirî'nin Türkçe'den Arapça'ya yaptığı tercümelelerinden biridir.

Tâhir el-Cezâirî, Câhiz'in *el-Hanin ile'l-evtân*, İbn Kuteybe'nin *Telhîşu Edebi'l-küttâb*, Sâlih b. Cennâh'ın *el-Edeb ve'l-mürû'e*, İbnü'l-Mukaffa'ın *el-Edebü's-şâgîr*, İbn Hibbân el-Büstî'nin *Ravzatü'l-'uqalâ'* ve *nüzhetü'l-fuzalâ'*, Râgıb el-İsfahânî'nin *Tafsîlü'n-neş'eteyn ve taşîlül-s-sa'âdeteyn*, İbn Sa'd el-Ensârî'nin *İrşâdü'l-kaşâ'id ilâ esne'l-makâşid*, İbn Miskeveyh'in *el-Fevzü'l-aşgar* ve İbn Hab-bâk'ın *Buğyetü't-tullâb fi 'ilmi'l-usturlâb* adlı eserlerini ilk defa neşretmiştir. Onun telif, tercüme, şerh, ihtisar, hâşiye, tahkik ve neşirlerden oluşan irili ufaklı 200'ü aşkın eserinden bir kısmı henüz yazma halindedir (eserlerinin listesi için bk. Çimen, s. 72-86; el yazması eserleri için ayrıca bk. el-Hâfız – el-Hiyemî, s. 515, 563-565, 569-576). Tâhir el-Cezâirî hakkında Muhammed Saîd el-Bânî'nin ve Adnân el-Hatîb'in çalışmaları vardır (bk. bibl.). Abdurrahman el-Hâc İbrâhim eş-Şeyh *Tâhir el-Cezâ'iri ve nehâtu'l-İslâm* ve Hâzım Zekeriyâ Muhyiddin eş-Şeyh *Tâhir el-Cezâ'iri râ'idü't-tecdidi'd-dini fi Bilâdi's-Şâm fi 'aşri'l-hadis* (Dimaşk 1421/2001) adıyla birer eser kaleme almışlardır. Abdullah Emin Çimen (bk. bibl.) ve Sacit Ekerim (*Tâhir el-Cezâirî ve Tevcihü'n-nazar Adlı Eseri Çerçevesinde Hadisçiliği* [2005, Selçuk Üniversitesi Sosyal Bilimler Enstitüsü]) Cezâirî üzerine yüksek lisans tezi hazırlamışlardır.

BİBLİYOGRAFYA :

BA, MF.MKT., nr. 155.82, 167.14, 168.59, 1006.15, 1093.57; BA, DH.MKT., nr. 1494.15, 1500.13; Tâhir el-Cezâirî, *et-Tezkire ve fihâ Tefsîrû'l-Beyzâvî*, Mektebetü Esed, Zâhiriyye, nr. 11743-11746, I, vr. 70°, 85°, 368°, 544°, 620°; a.mlf., *er-Rihle ilâ Mısr ve mukâbeletü'l-Hıdivî*, Mektebetü Esed, Zâhiriyye, nr. 11721, vr. 2°, 3°; a.mlf., *et-Tibyân li-ba'zî'l-mebâhîsi'l-müte'allika bi'l-Kur'ân 'alâ tarihi'l-lîkân*, Kahire 1334, s. 52; a.mlf., *Tevcihü'n-nazar*, Beyrut, ts., s. 22, 418; *Suriye Vilâyet Salnâmesi (1300)*, s. 100; M. Saïd el-Bânî, *Tenvirü'l-beşâ'ir bi-sireti's-Şeyh et-Tâhir*, Dimaşk 1920; M. Kürd Ali, *Müzekkirât*, Dimaşk 1368/1949, III, 719-720, 892; a.mlf., *Künüzü'l-eccdâd*, Beyrut, ts., tür.yer.; Adnân el-Hatîb, *eş-Şeyh Tâhir el-Cezâ'irî râ'idü'n-nehdati'l-ilmiyye fi Bilâdi's-Şâm*, Kahire 1971, s. 92, 98, 111, 123; M. Abdülcevd el-Kayâtî, *Nefhatü'l-beşşâm fi rihleti's-Şâm*, Beyrut 1401/1981, s. 121-122, 130; M. Mutî el-Hâfız – Nizâr Abâza, *Târihu 'ulemâ'i Dimaşk*, Dimaşk 1406/1986, I, 366-380; M. Mutî el-Hâfız – Salâh Muhammed el-Hiyemî, *el-Fihrisü'l-âm li-mahtûâtü Dâri'l-kütübî-z-Zâhiriyye*, Dimaşk 1407/1987, s. 515, 563-565, 569-576; D. D. Commins, *Osmanlı Suriyesi'nde İslahat Hakketleri* (trc. Selahaddin Ayaz), İstanbul 1993, tür.yer.; Abdullah Emin Çimen, *Tâhir el-Cezairi ve Tefsir İlmindeki Yeri* (yüksek lisans tezi, 1993), MÜ Sosyal Bilimler Enstitüsü; *Fihrisü mahtûâtü'l-Mektebeti'l-Hâlidiyye: el-Kuds*, London 1427/2006, Velid el-Hâlidî'nin takdim yazısı, s. 29-30; İskender Ma'lûf, "eş-Şeyh Tâhir el-Cezâ'irî ed-Dimaşkî", *el-Meşriq*, XVIII, Beyrut 1920, s. 145; Sâlih Muhlis Rızâ, "eş-Şeyh Tâhir el-Cezâ'irî ed-Dimaşkî: Hayâtühü ve mevtühü ve neş'etühü'l-ilmiyye", *el-Menâr*, XXII/8, Kahire 1921, s. 637-640; Mağribî, "eş-Zâhir min âşâri's-şeyh Tâhir", *MMAdm.*, III (1923), s. 171-172; J. H. Escovitz, "He was the Muhammad Abduh of Syria, a Study of Tahir al-Jazairî and His Influence", *IJMES*, XVIII (1986), s. 293-310.



ABDULLAH EMİN ÇİMEN

TÂHİR EFENDİ, Halifezâde

(ö. 1188/1774)

Türk müzikisi bestekârı.

İstanbul'da doğdu ve orada yaşadı. Adı Mehmed'dir. Babası Dîvân-ı Hümâyün halifelîği yaptığından "Halifezâde" lakabıyla tanındı. Hayatına dair yeterli bilgi yoktur. III. Osman devrinde (1754-1757) şöhrete ulaştı ve şöhreti III. Mustafa döneminde (1757-1774) sürdü. Divan kâtipliği görevinde iken vefat etti. Rumeli kadılarından divan şairi Âkif Fethullah Efendi vefatına tarih düşürmüştür: "Olan cüyende-i târih-i sâl-i fevti gûş etsin / Dedi hâtif Halifezâde Tâhir göçtü ukbâya" (1188). Tâhir Efendi nüktedan ve hoşsohbet kişiliğinin yanı sıra şairliği ve özellikle müzikînasılığı ile tanınmıştır. "Tâhir" mahlasıyla kaleme aldığı şiirlerine güfte mecmualarında rastlanmaktaysa da bir divanı bilinmemek-

tedir. Silâhdarzâde ve Bağdatlı Şefkat tezkirelerinde onun "cemî-i maârifte yegâne, husûsan ilm-i müzikîde hâce-i zaman" olduğu ifade edilmektedir. El yazması bazı güfte mecmualarında dinî eserlerine de rastlanan Tâhir Efendi daha çok din dışı sahadaki sözlü eserleri ve saz eserleriyle tanınmıştır. Sadeddin Nüzhet Ergun onun, güfteleri Abdülhad Nûri'ye ait üç ilâhisinin metnini antolojisinde neşretmiştir (I, 373-374). Yılmaz Öztuna'nın listesini verdiği peşrev, beste, aksak semâi ve yürük semâi formunda toplam yedi eserinden peşrev dışındakiler Türkiye Radyo ve Televizyon Kurumu repertuarında mevcuttur. Bunlar arasında, "Ey dil sev ol perîvesi bu hüsn ü ân ile" mısrayla başlayan hüseyî ve, "Bilindi bûseye yok yârin izni" mısrayla başlayan sabâ makamındaki ağır semâilerinin güftesi de kendisine aittir.

BİBLİYOGRAFYA :

Silâhdarzâde, *Tezkire*, Millet Ktp., Ali Emîri, Tarih, nr. 795, vr. 47°; *Râmiz ve Âdâb-ı Zurafâ'sı: İnceleme-Tenkidli Metin-İndeks-Sözlük* (haz. Sadık Erdem), Ankara 1994, s. 195; Seyyid Abdül-fettâh Bağdâdî, *Tezkire*, Millet Ktp., Ali Emîri, Tarih, nr. 770, s. 121; *Sicill-i Osmânî*, III, 242; Suphi Ezgi, *Nazarî-Amelî Türk Musikisi*, İstanbul 1935-40, II, 136-138; IV, 111-113; Sadettin Nüzhet Ergun, *Türk Musikisi Antolojisi*, İstanbul 1942, I, 163-164, 373-374; *TSM Sözlü Eserler*, s. 54, 125, 135, 173, 283, 293; Avni Erdemir, *Anadolu Sahası Musikîşinas Divan Şairleri*, Ankara 1999, s. 463-464; Öztuna, *BTMA*, II, 369.



NURİ ÖZCAN

TÂHİR EFENDİ CAMİİ

İstanbul Üsküdar'da XIX. yüzyılın ilk yarısında yaptırılan cami.

Üsküdar Selimiye'de İskele caddesinin kenarında inşa edilmiştir. Önceleri denize yakın bir konumda olduğundan Harem İskele Camii adıyla anılıyordu. Yapının bânisi Seyyid Mehmed Tâhir Efendi'dir (ö. 1832). II. Mahmud'un tuğrakeşi olan Tâhir Efendi, Payas'ta ölmüş ve Zeytinlik Mezarlığı'nda defnedilmişse de makam kabri bu caminin haziresinde annesinin ve eşinin mezarlarıyla yan yanadır. Cami, bazı kaynaklarda ileri sürüldüğü gibi Fâtilh Sultan Mehmed dönemine ait bir yapı değildir. 1242 (1826-27) yılında inşa edilmiş olup empire üslûbunun özelliklerini taşıyan yalın bir örnektir. Fakat Ayvansarayî bu caminin yerinde 1122 (1710) tarihli bir mescidin yer aldığını yazar (*Hadikatü'l-cevâmî*, II, 241).

Caminin caddeye bakan cümle kapısının önünde, üzeri bezeli çanak biçiminde baş-

lıkları bulunan dört adet mermer sütunun desteklediği bir sundurma bulunur. Kapının üstünde sülüs hatla "ve hüve's-semî'u'l-alîm" (Allah iştirici ve bilicidir) yazılıdır. Kapının solundaki hazîre duvarında yine Tâhir Efendi'nin hattı ile Ankebût sûresinin, "Her nefis ölümü tadacaktır; sonunda bize döndürüleceksiniz" meâlindeki âyeti (29/57) iki kartuş halinde, ortada ise "yâ hû" ibaresi kayıtlıdır. Hazîrenin karşısında helâ ve abdest muslukları, avlunun bir köşesinde su haznesi ve ortada kuyu yer almaktadır. Duvarları kesme taş ve tuğlanın almaşık örgüsüyle hareketli ve dekoratif bir görünüm kazanan camide aynı özellikler, tuğladan yapılmış olan minare üzerinde beyaz renkteki kesme taşların düz ve çapraz olarak yerleştirilmesiyle sağlanmıştır. Caminin dört köşesi pahlanarak yarı silindirik bir biçim almıştır. Bu fevkanî yapının üst sıradaki pencereleri tuğla kemerli, alttakiler ise dikdörtgen şeklinde sövelere sahiptir. Avlunun denize bakan ikinci kapısı da sundurmalıdır.

Tâhir Efendi Camii yeni bir inşaatla kuzey tarafından genişletilmiştir. Bu ilâveden sonra Batı tarzı bezemelerle taçlandırılmış harim kapısına ulaşılır. 13,95 × 12,35 m. ölçülerindeki harim, kalın cidarlı duvarlarına rağmen bu duvarlara açılan otuz üç adet pencereden dolayı ferah bir mekândır. İki mermer sütununin sınırladığı mihrap nişinin içinde asma kandil tasviri bu-

Tâhir Efendi Camii – Selimiye / Üsküdar

