

Hâcib âmın ifade ettiği fertlere yakın bir çokluk, İbn Abdüşşekûr çoğunluk, Bahrülulûm el-Leknevî yarından fazla şeklinde açıklamıştır. Pezdevî, Alâeddin es-Semer-kandî, Sadrüşşerîa, Ebü'l-Berekât en-Ne-sefî ve İbnü'l-Hümâm gibi Hanefî usulcülerini ise belirsiz çoğul sıgalarının geride üç fert kalıncaya kadar tahsis edilebileceğini ileri sürmüştür. Buna karşılık Mâlikî ve Şâfiî usulcülerinin büyük bir kısmı âm lafzın geride bir fert kalıncaya kadar tahsis edilebileceğini söylemiştir. Bu bağlamda tartışılan diğer bir konu tahsise uğrayan âm nassın mânasının hakikat mi yoksa mecaz mı olacağıdır. Bir lafzın âm olarak kabul edilebilmesi için onun istiğrak ifade etmesini şart koşanlara göre hangi şekilde tahsis edilirse edilsin ve tahsisten sonra geride kalan ister tek ister birden çok fert olsun âm lafız mecaz sayılır. Zira cüzün yok olmasıyla bütün de yok olur ve bunun sonucunda ortada âm diye bir lafız kalmaz. Âm lafızda çokluk şartını yeterli bulanlara göre ise tahsisten sonra geride kalan fertlerin miktarı üçten aşağı ise âm lafız mecaz, üç ve daha yukarı ise hakikat olur.

Hanefîler'den Cessâs ve Alâeddin es-Semer-kandî, Şâfiîler'den Gazzâlî, Râzî ve Âmidî, Mâlikîler'den İbnü'l-Hâcib ve Hanbelîler'den Ebü'l-Hattâb el-Kelvezânî başta olmak üzere usul âlimlerinin çoğunluğu, âmın tahsisten sonra geride kalan fertler hakkında hüccet sayılabilmesi için tahsis edilen kısmın belli olmasını şart koşmuştur. Bu gruba göre tahsise uğrayan fertler belirsiz ve kapalı ise tahsisten sonra geride kalan fertler bilinmeyeceği için âmın bu meçhul fertler hakkında hüccet sayılması da söz konusu değildir. Debûsî, Pezdevî, Serahsî ve Ebü'l-Muîn en-Neseffî başta olmak üzere Hanefî usulcülerinin çoğunluğu, tahsis edilen kısım ister mâlûm ister meçhul olsun âmın tahsisten sonraki kısım hakkında delil olmaya devam edeceği kanaatindedir. İbnü's-Selcî, Ebû Zeyd el-Belhî ve Ebü'l-Hasan el-Kerhî'ye göre âm lafız tahsisten sonra geride kalan kısım hakkında mücmel hale gelir ve açıklanmaya (beyan) ihtiyaç duyar. Kâdî Abdülcebbar ve Ebü'l-Hüseyn el-Basrî'nin tercih ettiği görüşe göre âm lafız tahsisten önce beyana muhtaç değilse tahsisten sonraki kısım hakkında delil olmaya devam eder; ancak tahsisten önce beyana muhtaçsa (mücmel) tahsisten geride kalan kısım hakkında delil sayılmaz. Esasen bu ihtilâf, âm lafzın anlamının tahsisten sonra hakikat mi yoksa mecaz mı sayılacağına ilişkin görüş ayrılığından kay-

naklanmaktadır. Hakikat olduğunu savunanlar âmın geriye kalan fertler hakkında delil olmaya devam edeceğini, mecaz olduğunu savunanlar ise âmın geriye kalan fertler hakkında delil olmaktan çıkacağını ileri sürmüştür.

BİBLİYOGRAFYA :

Lisânü'l-'Arab, "hşş" md.; *et-Ta'rîfât*, "taşşış" md.; Tehânevî, *Keşşâf*, I, 142-143, 428-429, 753; *Tâcü'l-'arûs*, "hşş" md.; Cessâs, *el-Füşûl fi'l-üşûl* (nşr. Uceyl Câsim en-Neşemî), Küveyt 1405/1985, I, 40, 142-238, 245, 251-254, 293; Debûsî, *Takvîmü'l-edille* (nşr. Halil Muhyiddin el-Meys), Beyrut 1421/2001, s. 105-130; Ebü'l-Hüseyn el-Basrî, *el-Mu'temed* (nşr. Muhammed Hamîdullah), Dimaşk 1384-85/1964-65, I, 14, 25, 252-358; II, 811; İbn Hazm, *el-İhkâm* (nşr. Ahmed M. Şâkir), Kahire 1970, I, 75-85, 389-405; Bâcî, *İhkâmü'l-füşûl fi ahkâmî'l-üşûl* (nşr. Abdülmecîd Türkî), Beyrut 1407/1986, s. 248, 253-255, 269; Ebû İshak eş-Şirâzî, *Şerhu'l-Lüma'* (nşr. Abdülmecîd Türkî), Beyrut 1408/1988, I, 167-477; İmâmü'l-Haremeyn el-Cüeynî, *el-Burhân fi usûli'l-fıkh* (nşr. Abdülazîm ed-Dîb), Devha 1399, I, 356-439; II, 445-446, 1314; Pezdevî, *Kenzü'l-üüşûl*, I, 30-315; II, 2-339; III, 12, 111, 117, 119, 147; Şemsüleimme es-Serahsî, *el-Üşûl* (nşr. Ebü'l-Vefâ el-Efgânî), Beyrut 1393/1973, I, 11-99, 124-279; II, 29-54, 82; Gazzâlî, *el-Müstasfâ*, Bulak 1324, II, 54-57, 99-122, 163-181; Kelvezânî, *et-Temhid fi usûli'l-fıkh* (nşr. Müfid M. Ebû Amşe), Cidde 1406/1985, I, 71, 104-112, 117-143; Alâeddin es-Semer-kandî, *Mizânü'l-üşûl* (nşr. M. Zekî Abdülber), Devha 1404/1984, s. 279-299, 302-322; Fahreddin er-Râzî, *el-Mahşûl* (nşr. Tâhâ Câbir el-Alvânî), Riyad 1399/1979, I/3, s. 7, 11-19, 107-323; Seyfeddin el-Âmidî, *el-İhkâm fi usûli'l-ahkâm*, Kahire 1387/1968, II, 209-210, 213-214, 258-264, 291, 293-296, 299, 303-304, 310, 315; III, 83, 104-105; İbnü'l-Hâcib, *Muhtaşarü'l-Müntehâ*, Beyrut 1403/1983, I, 171-185; II, 106-156; Beyzâvî, *Minhâcü'l-vüüşûl* (İsnevî, *Nihâyetü's-sül* içinde), II, 374-375, 400, 407, 449; Ebü'l-Berekât en-Neseffî, *Keşfü'l-esrâr*, Beyrut 1406/1986, I, 195; Tüfî, *Risâletü't-Tüfî fi ri'âyeti'l-maşlaha* (Abdülvehhâb Hallâf, *Meşâdirü't-teşrîf'i'l-İslâmî fimâ lâ naşşa fih* içinde), Kahire 1955, s. 106-144; Abdülazîz el-Buhârî, *Keşfü'l-esrâr*, İstanbul 1307, I, 306-307; III, 9-10, 27, 108; Sadrüşşerîa, *et-Tavzih fi halli gavâmizi't-Tenkih* (Teftâzânî, *Şerhu't-Telvih* içinde), Kahire 1377/1957, I, 32-149; II, 20-42; Teftâzânî, *Şerhu't-Telvih* (nşr. Zekeriyâ Umeyrât), Beyrut 1416/1996, I, 71; Tâceddin es-Sübkî, *Cem'ü'l-cevâmî'* (*Hâşiyetü'l-'Atfâr* içinde), Beyrut, ts. (Dârü'l-kütübî'l-ilmiyye), II, 31-59; İbn Melek, *Şerhu'l-Menâr*, İstanbul 1292, s. 77; İbnü'l-Hümâm, *et-Tahrîr* (İbn Emîru Hâc, *et-Tahrîr ve't-tahbîr* içinde), Beyrut 1403/1983, I, 232; İbnü'n-Neccâr, *Şerhu'l-Kevkebi'l-münîr* (nşr. Muhammed ez-Zühaylî - Nezih Hammâd), Dimaşk 1400-1402/1980-82, II, 356-358; III, 277-377, 489-495; Bahrülulûm el-Leknevî, *Fevâtihu'r-rahâmât* (Gazzâlî, *el-Müstasfâ* içinde), Bulak 1324, I, 301, 344, 352; II, 306; Şevkânî, *İrşâdü'l-fuhûl*, Beyrut, ts. (Dârü'l-ma'rîfe), s. 12-29, 90-183; Mustafa Zeyd, *el-Maşlaha fi't-teşrîf'i'l-İslâmî ve Necmüddin et-Tüfî*, Kahire 1964, s. 206-240; Abdülvehhâb Hallâf, *İlmü' usûli'l-fıkh*, Küveyt 1388/1968, s. 188, 218, 246; a.mlf., *Meşâdirü't-teşrîf'i'l-İslâmî fimâ lâ naşşa fih*, Küveyt 1392/1972, s. 99-145; M. Mustafa Şelebî, *Ta'lîlü'l-ahkâm*, Beyrut

1401/1981, s. 295, 296-322; M. Saîd Ramazan el-Bûtî, *Devâbihtü'l-maşlaha fi's-şer'ati'l-İslâmiyye*, Beyrut 1982, s. 209-213; Ferhat Koca, *İslâm Hukuk Metodolojisinde Tahsis*, İstanbul 1996, tür.yer.; a.mlf., "İslâm Hukukunda Maslahat-ı Mürsele ve Necmeddin et-Tüfî'nin Bu Konudaki Görüşlerinin Değerlendirilmesi", *İLAM Araştırma Dergisi*, I/1, İstanbul 1996, s. 93-122; a.mlf., "İslâm Hukuk Usulünde Daraltıcı Yorum Metodu Olarak Tahsis", *İslâmî Araştırmalar Dergisi*, XVI/3, Ankara 2003, s. 430-443; İdrîs Hammâdî, "Mefhûmü't-taşşış 'inde'l-üşüliyyîn", *Mecelletü Külliyyeti'l-âdâb ve'l-ülümü'l-insâniyye*, sy. 16, Fas 1412/1991, s. 23-32; Mahmûd Sâlih Câbir, "Taşşışü'l-'âm bi'l-'örf 'inde'l-üşüliyyîn", *Dirâsât*, XXVIII/1, Amman 1422/2001, s. 86-104; Muhammed el-Garâyibe, "Taşşışü 'âmmin-n-naşşî's-şer'î bi'l-'örf", *el-Mecelletü'l-Ürdüniyye fi'd-dirâsâti'l-İslâmiyye*, I/1, Amman 1426/2005, s. 31-54.



FERHAT KOCA

TAHT

(تخت)

Hükümdarlık makamını ifade eden terim.

Sözlükte "yatmak veya oturmak amacıyla hazırlanmış zeminden yüksek yer" anlamındaki Farsça **taht** kelimesi (Arapça'sı serîr, kürsî, arş) "hükümdarlık, hükümdarın koltuğu ve makamı" mânalarında terim olarak kullanılır. Bu anlamda taht hükümdarlık ve saltanat alâmetidir. Tahtın bulunduğu yere **pây-taht** (başşehir) denir. Kitâb-ı Mukaddes'te "kralın tahtı, Allah'ın tahtı" ifadeleri yer alır, Dâvûd ve Süleyman peygamberlerle Firavun'un tahtlarına arş adı verilir (Luka, 1/32; I. Krallar, 1/46; Yeremya, 22/30). Kur'an-ı Kerim'de Hz. Süleyman, Yûsuf ve Sebe Melikesi Belkis'in tahtından bahsedilirken kürsî ve arş kelimeleri kullanılmış (Yûsuf 12/100; en-Neml 27/23, 38, 41, 42; Sâd 38/34), Âyetü'l-kürsî diye bilinen âyette (el-Bakara 2/255) kürsî Allah'a nisbet edilerek O'nun kürsîsinin gökleri ve yeri kuşattığı, ilâhî kudret ve ilminin bütün kâinatı kapladığı bildirilir. Hadislerde, Resûl-i Ekrem'in Ceb-râil'i ilk defa Hira dağında gökle yer arasında bütün ufku kaplamış bir taht üzerinde otururken gördüğü belirtilir (Buhârî, "Tefsîr", 65/5; Müslim, "İmân", 257, 258).

İslâm öncesinde Arap, Türk, Roma ve Sâsânî hükümdarlarının saraylarında altın ve mücevherlerle süslü, genellikle ahşaptan yapılmış tahtları vardı. Tahtın hükümdarın meclisinde bulunan kişilerle aynı seviyede olmaması gerekirdi; otağ ve salonlarda diğer resmî erkânın mevkiinden daha yüksek bir yere konulurdu (İbn Haldûn, II, 117). Türkler'de doğu yönü kutsal ka-

bul edildiği için hakanlar tahtta doğuya yönelerek otururlardı. Uygur tahtları sekiz köşeli birer setten ibaretti (Esin, VI/10-11 [1968], s. 150). Göktürk Kağanı İstemi Han Bizans elçisi Zémarque'yi, gerektiğinde bir atla çekilebilen iki tekerlekli altın bir taht üzerinde otururken huzuruna kabul etmişti (Chavannes, s. 301). Taht önemli savaşlarda orduyla birlikte götürülürdü. İslâm öncesinde Araplar'da tahtın ilk defa Irak'ta hüküm süren Tenûhîler'in üçüncü hükümdarı Cezîme el-Ebraş tarafından kullanıldığı rivayet edilmektedir (Cevâd Ali, V, 210).

Kasır ve saraylarda halife, hükümdar ve diğer yöneticilerin devlet adamlarını, elçileri kabul ettiği, taht odası adı verilen bir bölüm vardır. Emevî devrine ait önemli eserlerden Kusayru Amre'nin taht odasının batı duvarında "Altı Kral" panosu yer almakta, arka duvarında tahtına oturmuş Emevî halifesinin denizlere de hâkim olduğunu gösteren bir sahne resmedilmektedir. Karahanlılar tarafından yaptırılan, daha sonra Gazneli, Gurlu ve Büyük Selçuklular'ın kullandığı, XI-XII. yüzyıl sivil mimarisinin önemli örneklerinin başında gelen Tirmiz Sarayı'nın eyvanlarında iki katlı yüksek ve geniş taht odası üç taraftan alçak koridorlarla çevrili olup kare pâyeler üzerine tonoz örtülü idi. I. Alâeddin Keykubad'ın yaptırdığı Kubâdâbâd Sarayı'nın taht odası kabul salonuna açılıyor, aralarında törenler sırasında sultanı top-

luluktan ayırmak için gerektiğinde çekilebilen perde bulunuyordu.

İslâm tarihinde taht üzerinde oturma geleneğini başlatan ilk hükümdarın Muâviye b. Ebû Süfyân olduğu kaydedilir (Yakûbî, II, 232). Daha sonra bütün İslâm devletlerinde halife ve sultanlar tahtı hâkimiyet ve hükümdarlık sembolü diye kullanmıştır. Abbâsî davetinin önemli isimlerinden Ebû Müslim-i Horasânî, Ebû'l-Abbâs es-Seffâh adına biat alırken bir tahtta oturuyordu (Zehebî, VI, 57). Abbâsîler döneminde veliaht ilân edilenler bazan halifeye birlikte, bazan da yalnız başlarına özel günlerde tahta oturabilirlerdi (İbn Kesîr, IX, 163). 305'te (917-18) Muktedir-Billâh, Bizans elçisini abanoz ağacından yapılmış, ayaklarının altına altın iplerle işlenmiş bir halı serilmiş, sağ ve sol tarafına yedişer adet kıymetli mücevherden oluşan birer salkımın konulduğu tahtın üzerinde kabul etmişti (İbn Kesîr, XI, 136). Nâsır-ı Hüsrev, Fâtımî halifesinin 4 arşın yüksekliğinde, üç tarafı tamamen altından muhteşem bir tahtı olduğunu kaydeder (*Sefernâme*, s. 85-86). Gazneli hükümdarlarının çok değerli ve gösterişli tahtları bulunduğu gibi eşlerinin de tahtları vardı. Beyhakî, Sultan Mes'ûd'un yakut, zümrüt, inci, firûze gibi kıymetli taşlarla süslü altın tahtından bahseder (*Târîh*, s. 540).

Selçuklu sultanlarının elçileri kabul merasiminde iyi elbiseler giymiş, altın işlemeli ve mücevher kakmalı silâhla techiz edilmiş, güzel yüzlü yirmi gulâm tahtın etrafında dururdu (Nizâmülmülk, s. 67). Sultanlar evlenme merasimlerinde de taht üzerinde otururlardı. Tuğrul Bey, Halife Kâim-Biemrillâh'ın kızı Seyyide Hatun ile evlenirken nikâh töreninde tahta oturmuş, gelinin oturması için altından, kendisine de gümüşten bir taht yaptırmıştı. Selçuklu sultanları sefer sırasında tahtı beraberlerinde götürürlerdi. Sultan Alparslan, Malazgirt Savaşı'ndan sonra İmparator Romanos Diogenes ile beraber tahta oturmuştu. Sencer, Irak'taki meseleleri halletmek için Rey şehrine ilerlediğinde yeğeni Mahmûd b. Muhammed Tapar'ı yanında tahta oturtmuştu. Hükümdarlar seferlerde değişik tahtlar kullanıyordu. Melik Sencer, 510'da (1117) Gazne'ye hâkim olduğunda ele geçirdiği ganimetler arasında altın ve gümüşten on yedi taht bulunuyordu. Sultan Alparslan oğlu Melikşah'ı veliaht ilân ettiğinde ona kırmızı altınla süslenmiş bir taht üzerine oturmasını söylemişti. Koltuklarına girilerek tahta oturtulan sultana devlet ileri gelenleri biat edip elini öpüyordu. Sultanlar veliaht tayinlerinde de tahta otu-

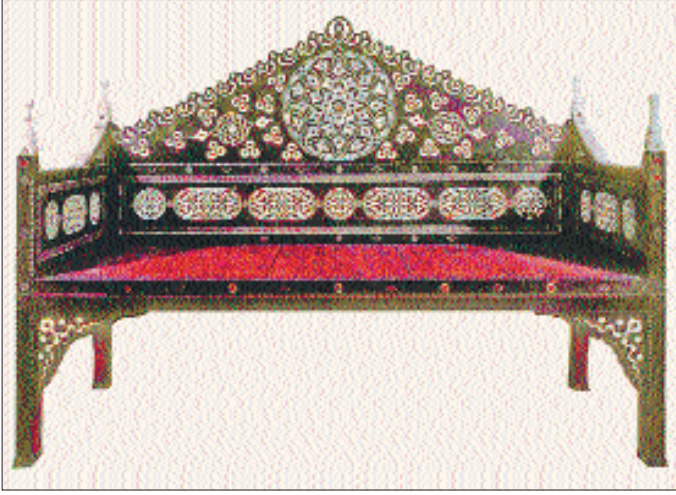
rudu. Sultan II. Kılıçarslan, oğlu Gıyâseddin Keyhusrev'i veliaht tayin etmeye karar verdiğinde devlet erkânını yüce tahtın önüne çağırarak bu durumu açıklamış, onlar da Gıyâseddin Keyhusrev'e biat edip tahtın sağında ve solunda durmuştu. Sultan I. Gıyâseddin Keyhusrev, Dîvân-ı Mezâlim'de davalıların şikâyetlerini taht üzerinde dinlerdi. Anadolu Selçuklu sultanları elçileri tahtta oturarak karşılıyordu. Alâeddin I. Keykubad, Sultan Celâleddin Hârizmşah'ın elçilerini kabulü sırasında mücevher kakmalı altın tahtına oturmuştu. Sultanlar meşveret meclislerinde, şeyhlerin ve büyükerin katıldıkları toplantılarda da tahta otururlardı.

Memlûkler'de biri sultanın elçileri kabulü ve cülûs merasimleri başta olmak üzere önemli günlerde, diğeri normal günlerde kullanılan iki taht vardı (Uzunçarşılı, *Medhal*, s. 303). Delhi Türk Sultanlığı'nda sultan başşehirde olmadığı zamanlarda bile devlet adamları kabul dairesine girerken tahtı selâmlardı. Genelde taht ahşaptan yapılır ve üzeri altınla kaplanırdı. Sultan Muhammed b. Tuğluk'un her parçası ayrı bir kişi tarafından taşınan tahtı altındandı, ayakları mücevherlerle süslüydü. Bu taht bayram günlerinde kurulu, diğeri günlerde daha az gösterişli olan bir taht kullanılıyordu. Taht üzerine bir minder konur, sultanın başucuna denk gelen kısma da mücevherlerle süslü bir çetir yerleştirilirdi. Hükümdar annelerinin de tahtları olduğu ve bazı törenlerde bu taht üzerine oturdukları bilinmektedir. Muhammed Şah Tuğluk'un annesi Mahdûme-i Cihan, oğlunun tahta çıkması münasebetiyle tebrikleri mücevherlerle süslü bir taht üzerinde kabul etmişti.

Osmanlılar'da cülûs merasimi padişahın öldüğü yerde veya başşehirde yapılırdı. Topkapı Sarayı'nda Bâbüssaâde önüne kurulan tahta oturan şehzade resmen padişahlığını ilân ederdi. Cülûs merasimi esnasında tahtın sağında ve solunda iki üç kişiden oluşan has odalılar bulunurdu. Dîvân-ı Hümâyün toplantılarından sonra padişahın izniyle Arz Odası'na girilir, bu sırada padişah tahtta otururken içeri girenleri karşılardı. Padişah serdarlığa tayin edilen vezir ve paşaları Arz Odası'nda taht üzerinde kabul ederdi. Padişahlar sefere çıktıklarında tahtlarını birlikte götürür, taht arz çadırında kurulurdu. Kanûnî Sultan Süleyman 1532'de Macaristan seferi sırasında Habsburg İmparatoru I. Ferdinand'ın elçilerini arz çadırında altın bir taht üzerinde kabul etmişti. Surre-i hümâyunun gönderilmesi esnasında da padişahın tah-

Sultan I. Ahmed'in ceviz üzerine bağa ve sedef kakma tahtı (TSM, Envanter nr. 2/1652)





XVI. yüzyılın ikinci yarısına ait abanoz üzerine fildişi ve sedef kakma taht (TSM. Envanter nr. 2/2879)

BİBLİYOGRAFYA :

Ya'kübi, *Tarih*, I, 258; II, 144, 232; Taberî, *Tarih* (Ebü'l-Fazl), I, 197, 362, 499, 508; III, 519; Muhammed b. Hüseyin el-Beyhakî, *Tarih* (nşr. Kâsım Ganî – Ali Ekber Feyyâz), Tahran 1324 hş., s. 540; Nâsır-ı Hüsrev, *Sefernâme* (trc. Abdülvehap Tarzî), İstanbul 1950, s. 85-86; Nizâmülmülk, *Siyasetnâme* (trc. Mehmet Altay Köymen), Ankara 1999, s. 67; Süryani Mikhaîl, *Vekâynâme: 1042-1195* (trc. H. D. Andreasyan), TTK Ktp., II, 190; İbn Haldûn, *Mukaddime* (trc. Pîrîzâde Mehmed Sâhib, haz. Yavuz Yıldırım v.dğr.), İstanbul 2008, II, 117-118; Zehebî, *A'lâmü'n-nübelâ'*, VI, 57; XXII, 231; İbn Battûta, *er-Rihle* (nşr. Abdülhâdî et-Tâzî), Rabat 1417/1997, III, 159-160; Ebü'l-Fidâ İbn Kesîr, *el-Bidâye ve'n-nihâye* (nşr. Ali Abdüssâtir v.dğr.), Kahire 1408/1988, IX, 163; XI, 136; Makrîzî, *es-Sülûk*, II, 373; III, 329, 362; IV, 287; Selânikî, *Tarih* (İpşirli), I, 39, 48; Hasanbeyzâde Ahmed, *Tarih* (haz. Şevki Nezihî Aykut), Ankara 2004, III, 1068; A. Galland, *İstanbul'a Ait Günlük Anılar (1672-1673)* (nşr. Ch. Schefer, trc. Nahid Sırrı Örik), Ankara 1987, II, 80; Uzunçarşılı, *Medhal*, s. 303; a.mlf., *Saray Teşkilâtı*, s. 186-187, 202, 325, 437; Nurhan Atasoy, *İbrahim Paşa Sarayı*, İstanbul 1972, s. 15, 17, 21; a.mlf. – Filiz Çağman, *Turkish Miniature Painting*, İstanbul 1974, s. 28, 32, 35, 37, 45, Plate, 11, 14, 18, 23; Reşat Ekrem Koçu, *Topkapı Sarayı*, İstanbul 1975, s. 92, 93, 100; Cevâd Ali, *el-Mufaşşal*, V, 203, 210-211; Mehmet Altay Köymen, *Büyük Selçuklu İmparatorluğu Tarihi*, Ankara 1992, III, 80-82; Zeynep Tarım Ertuğ, *Onaltıncı Yüzyıl Osmanlı Devleti'nde Cülüs ve Cenaze Törenleri*, Ankara 1999, s. 108, 140, 144-145, 148-150; Çağatay Uluçay, *Harem II*, Ankara 2001, s. 112-113; Zühre İndirkaş, *Türkler'de Hükümdar Tacı Geleneği*, Ankara 2001, s. 137-139, 141, s. 118-122, 124-125; Dündar Alıklıç, "Osmanlı Saray Teşrifâtı ve Törenleri", *Türkler* (nşr. Hasan Celal Güzel v.dğr.), Ankara 2002, IX, 876, 879-880, 882; S. Haluk Kortel, *Delhi Türk Sultanlığı'nda Teşkilat: 1206-1414*, Ankara 2006, s. 58-62; Gülrü Necipoğlu, *15. ve 16. Yüzyılda Topkapı Sarayı, Mimari, Tören ve İktidar* (trc. Ruşen Sezer), İstanbul 2007, s. 136-139, 144-145, 148, 190, 196; Erdoğan Merçil, *Selçuklular'da Hükümdarlık Alâmetleri*, Ankara 2007, s. 73-83; E. Chavannes, *Çin Kaynaklarına Göre Batı Türkleri* (trc. Mustafa Koç), İstanbul 2007, s. 301; Emel Esin, "Orduç: Başlangıçtan Selçuklulara Kadar Türk Hakan Şehri", *TAD*, VI/10-11 (1968), s. 135-175; Süheyl Ünver, "Anadolu Selçuklu Hanedanı Tahtları Üzerine", *TTK Bildiriler*, VII (1972), I, 404-412; Münir Aktepe, "Nadir Şah'ın Osmanlı Padişahı I. Mahmud'a Gönderdiği Taht-ı Tâvus Hakkında", *TD*, sy. 28-29 (1975), s. 117-118.



ERDOĞAN MERÇİL

tı yine Bâbüssaâde önüne kurulurdu. Saray mensubu ve görevlileriyle bayramlaşma töreni arefe günü yapıldığından padişahlar bu merasimde arefe tahtı denilen özel bir tahta otururlardı. I. Ahmed bu amaçla 1610'lu yıllarda abanoz, fildişi ve sedef kakmalı, gölgelikli bir taht yaptırmıştı. İç hazinede muhafaza edilen altın işlemeli taht, bayram törenlerinde otuz kadar baltacı tarafından getirilip Bâbüssaâde önünde sütunlar arasına konur, bayramlaşmanın ardından kaldırılıp hazineye teslim edilirdi. Baltacılar bu tören sırasında tahtın arkasında dururdu. Padişah tahta oturduğunda çavuşlar tarafından yüksek sesle alkışlanırdı. Bazı durumlarda yeni taht yaptırılıyordu. Vezir İbrâhim Paşa tarafından III. Murad'a hediye edilen ceviz ağacından yapılmış bayram tahtının üzeri som altından bir levha ile kaplıydı. Bu taht son zamanlara kadar padişahlar tarafından bayram tebriklerini kabullerde ve cülüs merasimlerinde kullanılmıştır. III. Murad, I. Ahmed ve IV. Murad'ın yaptırdığı sütunlu tahtlar meşhurdur. Padişahların katıldığı evlenme ve sünnet düğünlerinde taht kurulduğuna dair örnekler vardır. Selçuklular'da olduğu gibi Osmanlılar'ın ilk dönemlerinde düğünlerde gelinin taht üzerine oturtulduğu kaydedilmektedir (Uluçay, s. 112-113). Fâtiş Sultan Mehmed, oğulları Bayezid ile Mustafa Çelebi için Edirne'deki sünnet düğününde serî-i saltanata oturmuş, Makbul İbrâhim Paşa'nın düğün töreninde İbrâhim Paşa Sarayı'nın bir köşesinde mehterhâne meydanına bakan yerde Sultan Süleyman için bir taht hazırlanmıştı. Yine Şehzade Mustafa, Mehmed ve Selim'in sünnet düğününde Kanûnî için aynı yerde bir taht kurulmuştu. Osmanlı padişahları yabancı devlet elçilerini Arz Odası'nda tahtta oturur va-

ziyette karşılardı. II. Bayezid 897'de (1492) Mantova elçisini zengin halı ve brokarlarla kaplanmış bir taht üzerinde kabul etmişti. Kanûnî 1533'te bir elçiyi kabulünde altın dokumalı kumaşla örtülü, değerli taşlarla kaplı yüksekçe bir tahtta oturmuştu. Kanûnî Sultan Süleyman, Sigetvar seferinde vefat ettiği için geçici olarak tahtın altına defnedilmişti (Selânikî, I, 39). IV. Murad'ın Revan Seferi esnasında kale muhafızı Emîr Güneoğlu teslim olup huzura geldiğinde padişah onu otâğ-ı hümayun içindeki taht-ı Süleymânî'de kabul etmişti (Hasan Beyzâde, III, 1068). IV. Mehmed'in 1084'te (1673) Edirne dışındaki padişah çadırında da bir taht bulunmaktaydı (Galland, *İstanbul'a Ait Günlük Anılar*, II, 80). Bazı isyan hareketlerinde kapıkulunun saraya girip padişahla görüşmek istediğinde tahtın Bâbüssaâde önüne çıkarıldığı, padişahın âsileri burada dinlediği bilinmektedir. IV. Murad, orta kapıdan içeri girip Dîvân-ı Hümayun'a gelen ve kendisiyle görüşmek isteyen âsilerle Bâbüssaâde önüne kurdukları taht üzerinde taht karı gelerek padişaha tehdit etmişti. Padişah daha sonra yine taht üzerinde olduğu halde Akağalar Kapısı önünde dört âsi elebaşısıyla görüşüp onlara nasihat vermişti. Bu durum, özellikle âcil konuların konuşulduğu ayak divanına padişahın katılımı durumunda tahtın da çıkarıldığını göstermektedir. Taht kelimesi tarihi ve edebî metinlerde "taht-ı âfî-baht-ı Osmânî, taht-ı Süleymânî" gibi tamlamalar şeklinde sıkça kullanılmıştır. Padişahın bulunduğu başşehir İstanbul'da kadılık yapanlara "taht kadısı" denirdi. Osmanlı padişahlarının kullandığı tahtlardan bazıları bugün Topkapı Sarayı'nda muhafaza edilmektedir.

TAHTACILAR

Batı ve Güney Anadolu'da bulunan Alevî inançlı Türkmen topluluğu.

Günümüzde büyük çoğunluğu Batı Anadolu'da yaşayan Tahtacılar'ın XIII. yüzyılın ilk yarısında yazılı kaynaklarda zikredilen Ağaçeri Türkmenleri'nin bir devamı oldu-