



Ayasofya Sıbyan Mektebi

da pencereleri olan bir kubbe ile örtüldür. Merdivene komşu olan duvarda ise bir ocak bulunmaktadır.

1923-1928 yılları arasında düzenlendiği anlaşılan "Mekâtib-i Vakfiyye Cedveli" başlıklı bir sıbyan mektepleri listesinden anlaşıldığına göre, o tarihlerde burası Muhâsebe-i Umûmiyye tarafından imama kiraya verilmiş olduğundan mesken olarak kullanılıyordu. Ayasofya Sıbyan Mektebi caminin müzeye çevrilmesinden sonra bir süre büro olarak kullanılmış, sonraları da lojman haline getirilerek Ayasofya Müzesi müdürüne tahsis edilmiştir. Şimdi alt katı kütüphanedir.

Ayasofya Sıbyan Mektebi, İstanbul'daki bu çeşit eserler arasında klasik devirden sonra yapılanların en güzellerinden biridir.

BİBLİYOGRAFYA :

Ayvansarâyî, *Hadikatü'l-cevâmi'*, I, 3; Muhtar Yahya Dağlı, *İstanbul Mahalle Bekçilerinin Destan ve Mâni Katarları*, İstanbul 1948, s. 34; Özgönül Aksoy, *Osmanlı Devri İstanbul Sıbyan Mektepleri Üzerine Bir İnceleme*, İstanbul 1968, s. 68; Kemal Altan, "Ayasofya Etrafında Türk San'at Ekleri", *Arkitekt*, sy. 9, İstanbul 1935, s. 266-267; A. Turgut Kut, "İstanbul Sıbyan Mektepleriyle İlgili Bir Vesika", *JTS*, II (1978), s. 65, nr. 262.



SEMÂVİ EYİCE

AYASOFYA ŞADIRVANI. Sultan I. Mahmud tarafından bu camide girilen bazı tamir ve ek binalar inşaatı sırasında 1153 (1740-41) yılında yaptırılmıştır. Caminin güneydeki yan kapısı Türk devrinde de ana giriş durumunda olduğundan batı tarafındaki diğer girişi uzun süredir kullanılmamaktaydı. İşte burada hem bir sıbyan mektebi yaptırılmış,

hem de bu bina ile kapı arasındaki sahada büyük ve muhteşem bir şadırvan inşa edilmiştir.

Ayasofya Şadırvanı, başlıkları mukarnaslı sekiz mermer sütuna dayanan geniş açıklıklı sekiz sivri kemerli bir revaka sahiptir. Bütünüyle mermerden olan revak kemerlerinin üst dış yüzünde, altın yaldızla kabartma olarak Baltacızâde Mustafa Paşa'nın celfî-sülûs hattıyla yazdığı bir kuşak yazısı vardır. Burada İmam Bûsîrî'nin Hz. Peygamber hakkında Arapça olarak kaleme aldığı "Kasîde-i Bürde"den on altı beyit yer alır. Aynı kısmın iç yüzünde ise bir kuşak halinde ta'lik hattıyla yazılmış bir tarih manzumesi bulunmaktadır. Bununla aşağıda zikredilecek diğer on altı beyitlik tarih manzumesi de Emin adlı bir şaire ait olup hattatı ise devrin ta'lik üstatlarından Ahmed Ârif Efendi'dir. Şadırvanın ortasında on altı bölümlü mermer su havuzu yer alır. Barok üslûpta çiçek kabartmaları ile süslü her bir bölümün tunç muslukları vardır. Havuzun üst kısmına yerleştirilen tunç şebekelerle suya yaklaşılmaması önlenmiştir. Şadırvanın inşasına ait diğer tarih manzumesi bu şebekenin üstünde panolar halinde bir kuşak olarak doladır. Bunların üstünde kubbe biçiminde bir tel kafes yapılarak suyun üstü kapatılmıştır. Havuzun ortasında ise mermerden bir şadırvan göbeği bulunmaktadır. Şadırvan revakının üstü geniş bir ahşap saçakla örtülmüş olup kurşun kaplıdır. Saçağın ortasında küçük bir kubbe yükselir. Ahşap saçağın tavanı altın yaldızlı ve çiçeklerle bezenmiş renkli nakışlar ve çitalarla süslüdür. Kubbenin içi ise mavi zemin üzerine altın yaldızlı çitalarla panolarla ayrılmıştır. Tunç kafesin tepesinde lâle biçiminde istiflenmiş *وجلنا من العالم كل شئ حى* ("Biz her şeyi sudan yarattık", el-Enbiyâ 21/30) âyeti yazılı bir alem yer almaktadır. Bu alemin daha küçük benzerleri, mermer havuzun her bir bölümünü ayıran sütunçelerin üst kısmında da tekrarlanmıştır.

Yapıldığı yıllarda Türk sanatı Batı'dan alınan barok üslûbun tesirlerini göstermeye başlamasına rağmen şadırvan, genel mimarisi ile sütünlü revakı, kemerleri ve yapının bütününe hâkim olan çizgileri itibarıyla klasik Türk üslûbu geleneklerine bağlıdır. Süslemenin bazı motifleri de Türk sanat üslûbuna ait olmakla beraber aralarında barok üslûptan gelen ilhamla yapılmış motifler de vardır.



Ayasofya Şadırvanı

Büyük bir itina ile inşa edilerek süslenen bu şadırvanın göz kamaştırıcı güzelliği, XVIII. yüzyılın ikinci yarısına, belki de sonlarına ait bir bekçi destanında övülmüştür. On beş dörtlük halindeki bu destanda, "Hayrâtını nûr eyledi / Âlemi mesrûr eyledi / Ayasofya Camii'ni / Yeniden ma'mûr eyledi" denilerek Sultan I. Mahmud anıldıktan sonra şadırvanın güzelliği, "Bin konak yerden sayılır / Her gören ona kapılır / Böyle bir ra'nâ şadırvanı / Ne yapılmış ne yapılır" mısraları ile övülmektedir.

Ayasofya Şadırvanı, başlı başına bir sanat âbidesi olarak Osmanlı devri Türk sanatında en büyük ve en ihtişamlı tek şadırvan örneğidir.

BİBLİYOGRAFYA :

Suyolcuzâde, *Devhatü'l-küttâb*, s. 121; Muhtar Yahya Dağlı, *İstanbul Mahalle Bekçilerinin Destan ve Mâni Katarları*, İstanbul 1948, s. 38-39; Enver Tokay, *İstanbul Şadırvanları*, İstanbul 1957, s. 19; Erdem Yücel, *Ayasofya Müzesi*, İstanbul 1986, s. 30-31; Sezer Tansuğ, "18. Yüzyılda İstanbul Çeşmeleri ve Ayasofya Şadırvanı", *VD*, VI (1965), s. 93-110; R. Ekrem Koçu, "Ayasofya Şadırvanı", *İst.A*, III, 1484-1486.



SEMÂVİ EYİCE

AYASOFYA CAMİİ

Benefşe Kalesi'nde
Kanûnî tarafından Fethiye adıyla
kiliseden çevrilen cami.

Mora'nın güney ucundaki üç yarımada'dan en doğudakinin doğu kıyısında olan Monembasia şehri ve kalesi 1248'de Bizans'tan Latinler'in eline geçmiş, 1460'tan 1464'e kadar papanın, 1464 ile 1540 yılları arasında da Venedik'in idaresinde kalmıştır. Kanûnî Sultan Süleyman zamanında fethedilen kale 1687'de Morosini idaresindeki Venedikliler tarafından yeniden ele geçirilmişse de 1715'te tekrar Türk idaresine geçmiş,



Mora yarımadasında Benefşe (Monembasia) Ayasofya Camii

bu ikinci Osmanlı devri de bir asır kadar sürmüştür. Türkler tarafından Benefşe (Menekşe) adıyla tanınan Monembasia'da XVII. yüzyılda Evliya Çelebi kale içinde iki cami gördüğünü bildirmektedir. Bunlardan biri Fethiye Camii olup Kanûnî Sultan Süleyman vakfı olarak kiliseden çevrilmiştir. Diğeri ise kale kapısının iç tarafında Derviş Mehmed Ağa (Paşa ?) adına yapılmış kiremit örtülü küçük bir cami veya mesciddir. Fethiye Camii, Monembasia Ayasofyası olarak tanınan yapıdır. Bu, Bizans sanatında "sekiz destekli tip"te büyükçe bir kilisedir. Cami olarak kullanıldığında güney tarafındaki yan duvarının ortasına bir mihrap nişi yapılmak suretiyle bina kible istikametine çevrilmişti. Mora Yunan ayaklanması (1821-1827) ile kaybedildikten sonra Ayasofya Camii de tekrar kiliseye çevrilmiştir.

BİBLİYOGRAFYA :

Evliya Çelebi, *Seyahatnâme*, VIII, 350; R. Traquair, "Laconia I: Medieval Fortresses", *Annual of the British School at Athens*, XII, London 1905-1906, s. 274, iv. 12; Semavi Eyice, "Yunanistan'da Türk Mimarî Eserleri", *TM*, XII (1955), s. 215-216.



SEMAYİ EYİCE

AYASOFYA CAMİİ

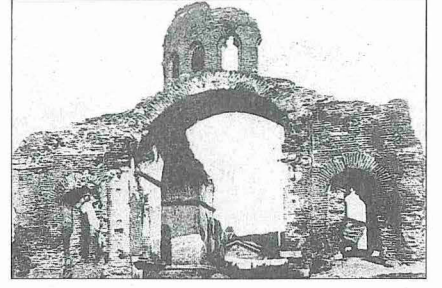
Edirne'de
Kaleiçi'nde geçen yüzyıla kadar
Ayasofya adıyla tanınan cami.

Bizans devrindeki adı bilinmeyen yapıya şehrin en büyük kilisesi olduğundan Ayasofya adının yakıştırılmış olması da mümkündür. Edirne fethedildiğinde (1362) âdet olduğu üzere şehrin bu en büyük kilisesi I. Murad Hüdâvendigâr'ın emriyle cami haline getirilmiştir. II. Murad zamanında (1421-1451) caminin yanına bir medrese inşa edilmiş, buraya Sirâceddin Mehmed b. Ömer Hale-

bî müderris olarak tayin edildiğinden cami de halk arasında Halebî Camii adıyla tanınmıştır. Hibri Abdurrahman Efendi *Enisü'l-müsâmirîn* adlı eserinde bu camiyi şu şekilde tarif eder: "Hâlen kilise tarzında dört kemer üstünde bir kubbesi vardır. Zâhir budur ki, bu şehirde ibtida cuma namazı bu camide kılınıp bundan kadîm bir mâbed olmaya. Halebî namıyla şöhretine sebep, zamân-ı sâbıkta medresesine Halebî denmekle mâruf bir kimesne müderris olmasıdır. Mi-naresi yoktur. Bir köşesinde ahşaptan bir me'zene bina etmişlerdir." Hibri Efendi'nin kaydettiğine göre burası Edirne fethinden beri cami olmakla beraber masrafı Yıldırım Bayezid evkafından karşılanıyordu. Edirne tarihi hakkında etraflı bilgiler toplamış olan Ahmed Bâdi Efendi de *Riyâz-ı Belde-i Edirne* adlı eserinde Hibri Efendi'nin yazdıklarını aynen tekrarlamıştır.

Edirne'de çok büyük tahribat yapan 1165 (1752) zelzelesinde harap olan Ayasofya bundan sonra tamir edilmediğinden gitgide yıkılmaya yüz tutmuş ve nihayet 1899'da kubbesi çökmüştür. XIX. yüzyıl sonlarında henüz ayakta kalabilen kısımları da malzemesinden faydalanılmak üzere yıktırılmış, 1902'de ise son harabesi ortadan kaldırılmıştır. Osman Nuri Peremeci'ye göre Ayasofya Kaleiçi'nde, Keçeciler Kapısı yolu üstünde imiş.

Ayasofya ile, Fâtiş Sultan Mehmed tarafından eski bir kilisenin yerinde yaptırılan iki pâyeli ve altı kubbeli, İstanbul Edirnekapı'daki Atık Ali Paşa Camii'nin benzeri olan Kilise Camii ayrı iki binadır. Edirne'deki mimari eserler hakkında değerli araştırmaları bulunan Rifat Osman Bey bu iki camiyi karıştırmıştır. Edirne'yi 4 Ekim 1875'te ziyaret eden Fransız mimarlık tarihi uzmanı A. Choisy, Ayasofya'nın bir planını çizip yayımlamıştır. 1888'de Edirne'de Rus konsolosu olan G. Leshine de bu harap mâbedin bir fotoğrafını çekmiş ve bunu Bulgar konsolosu P. Mateev'e vermiştir. Bu iki belgenin yardımıyla, 1752'ye kadar Ayasofya Camii olarak kullanılan eski kilisenin tuğladan inşa edilmiş büyük bir yapı olduğu ve esasında dört yapraklı yonca biçiminde bir planı bulunduğu anlaşılmaktadır. Bizans'ın geç devirlerinde ortadaki ana mekân takviye edilerek bunun üstü yüksek kasnaklı bir kubbe ile örtülmüştü. 1888'de çekilen fotoğrafta bu kubbenin bir kısmının henüz durduğu görülmektedir.

Edirne Ayasofya Camii'nin yıkılmadan önceki hali
(Semavi Eyice arşivi)

BİBLİYOGRAFYA :

Hibri Abdurrahman Efendi'nin metni için bk. M. Tayyib Gökbilgin, "Edirne Hakkında Yazılmış Tarihler ve Enis-ül Müsâmirîn", *Edirne: Edirne'nin 600. Fetih Yıldönümü Armağan Kitabı*, Ankara 1965, s. 93; Semavi Eyice, "Bizans Devrinde Edirne ve Bu Devire Ait Eserler", a.e., s. 69-71, rs. 8, 9; A. Choisy, *L'art de bâtir chez les byzantines*, Paris 1931, rs. 156; O. Nuri Peremeci, *Edirne Tarihi*, İstanbul 1940, s. 53; N. Mavrodinov, "L'origine de la construction et du plan de Sainte Sophie", *Actes du VI^e Congrès d'Etudes Byzantines*, Paris 1951, II, 286; Rifat Osman, *Edirne Sarayı* (nşr. A. Süheyl Ünver), Ankara 1957, s. 25-26; B. Filov, *Bulletin de l'Institut Archéologique Bulgare*, IV, Sofia 1926-27, s. 308, resim 127.



SEMAYİ EYİCE

AYASOFYA CAMİİ

Edirne'nin Enez ilçesinde
kiliseden çevrilen cami.

Türk-Yunan sınırı yakınında, Meriç'in denize döküldüğü yerde bulunan Enez ilçesinde Fâtiş Camii adıyla bilinen, bazan da Ayasofya olarak adlandırılan bu cami kale içindedir. Bizans devrinde önemli bir liman şehri olan Enez 1355'te Ceno-va idaresine geçmiş ve Gattelus ailesi tarafından idare edilmişti. Fâtiş Sultan Mehmed'in donanma kumandanı Has Yunus Bey tarafından 1455'te fethedilen Enez'deki büyük kilise Fâtiş vakfı olarak camiye çevrilmiştir. XVIII. yüzyıl başlarında çok harap durumda olan cami, 1122 (1710) tarihli bir kayıttan öğrenildiğine göre (BA, MAD, nr. 3882, s. 255) büyük bir tamir görmüştür. Bu kayıttan, "İnoz (Enez) Kalesi dahilinde vâki, merhum ve mağfur Ebü'l-feth Sultan Mehmed Han'ın bina eylediği câmi-i şerîf mürûr-ı eyyâm ile harâba müşrif ve eşedd-i ihtiyaç ile tâmire muhtaç olmakla..." denilmektedir. Son yıllarda yeniden çok harap duruma giren ve duvarları tehlikeli şekilde çatlayan caminin ri-