



Mora yarımadasında Benefşe (Monembasia) Ayasofya Camii

bu ikinci Osmanlı devri de bir asır kadar sürmüştür. Türkler tarafından Benefşe (Menekşe) adıyla tanınan Monembasia'da XVII. yüzyılda Evliya Çelebi kale içinde iki cami gördüğünü bildirmektedir. Bunlardan biri Fethiye Camii olup Kanûnî Sultan Süleyman vakfı olarak kiliseden çevrilmiştir. Diğeri ise kale kapısının iç tarafında Derviş Mehmed Ağa (Paşa ?) adına yapılmış kiremit örtülü küçük bir cami veya mesciddir. Fethiye Camii, Monembasia Ayasofyası olarak tanınan yapıdır. Bu, Bizans sanatında "sekiz destekli tip"te büyükçe bir kilisedir. Cami olarak kullanıldığında güney tarafındaki yan duvarının ortasına bir mihrap nişi yapılmak suretiyle bina kible istikametine çevrilmişti. Mora Yunan ayaklanması (1821-1827) ile kaybedildikten sonra Ayasofya Camii de tekrar kiliseye çevrilmiştir.

BİBLİYOGRAFYA :

Evliya Çelebi, *Seyahatnâme*, VIII, 350; R. Traquair, "Laconia I: Medieval Fortresses", *Annual of the British School at Athens*, XII, London 1905-1906, s. 274, iv. 12; Semavi Eyice, "Yunanistan'da Türk Mimarî Eserleri", *TM*, XII (1955), s. 215-216.



SEMÂVİ EYİCE

AYASOFYA CAMİİ

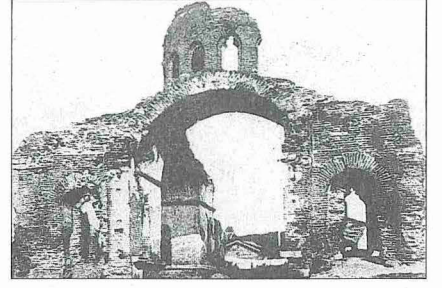
Edirne'de
Kaleiçi'nde geçen yüzyıla kadar
Ayasofya adıyla tanınan cami.

Bizans devrindeki adı bilinmeyen yapıya şehrin en büyük kilisesi olduğundan Ayasofya adının yakıştırılmış olması da mümkündür. Edirne fethedildiğinde (1362) âdet olduğu üzere şehrin bu en büyük kilisesi I. Murad Hüdâvendîgâr'ın emriyle cami haline getirilmiştir. II. Murad zamanında (1421-1451) caminin yanına bir medrese inşa edilmiş, buraya Sirâceddin Mehmed b. Ömer Hale-

bî müderris olarak tayin edildiğinden cami de halk arasında Halebî Camii adıyla tanınmıştır. Hibrî Abdurrahman Efendi *Enisü'l-müsâmirîn* adlı eserinde bu camiyi şu şekilde tarif eder: "Hâlen kilise tarzında dört kemer üstünde bir kubbesi vardır. Zâhir budur ki, bu şehirde ibtida cuma namazı bu camide kılınıp bundan kadîm bir mâbed olmaya. Halebî namıyla şöhretine sebep, zamân-ı sâbıkta medresesine Halebî denmekle mâruf bir kimesne müderris olmasıdır. Mi-naresi yoktur. Bir köşesinde ahşaptan bir me'zene bina etmişlerdir." Hibrî Efendi'nin kaydettiğine göre burası Edirne fethinden beri cami olmakla beraber masrafı Yıldırım Bayezid evkafından karşılanıyordu. Edirne tarihi hakkında etraflı bilgiler toplamış olan Ahmed Bâdî Efendi de *Riyâz-ı Belde-i Edirne* adlı eserinde Hibrî Efendi'nin yazdıklarını ay-nen tekrarlamıştır.

Edirne'de çok büyük tahribat yapan 1165 (1752) zelzelesinde harap olan Ayasofya bundan sonra tamir edilmediğinden gitgide yıkılmaya yüz tutmuş ve nihayet 1899'da kubbesi çökmüştür. XIX. yüzyıl sonlarında henüz ayakta kalabilen kısımları da malzemesinden faydalanılmak üzere yıktırılmış, 1902'de ise son harabesi ortadan kaldırılmıştır. Osman Nuri Peremeci'ye göre Ayasofya Kaleiçi'nde, Keçeciler Kapısı yolu üstünde imiş.

Ayasofya ile, Fâtiş Sultan Mehmed tarafından eski bir kilisenin yerinde yaptırılan iki pâyeli ve altı kubbeli, İstanbul Edirnekapı'daki Atık Ali Paşa Camii'nin benzeri olan Kilise Camii ayrı iki binadır. Edirne'deki mimari eserler hakkında değerli araştırmaları bulunan Rifat Osman Bey bu iki camiyi karıştırmıştır. Edirne'yi 4 Ekim 1875'te ziyaret eden Fransız mimarlık tarihi uzmanı A. Choisy, Ayasofya'nın bir planını çizip yayımlamıştır. 1888'de Edirne'de Rus konsoloslu olan G. Lech-hine de bu harap mâbedin bir fotoğrafını çekmiş ve bunu Bulgar konsoloslu P. Mateev'e vermiştir. Bu iki belgenin yardımıyla, 1752'ye kadar Ayasofya Camii olarak kullanılan eski kilisenin tuğ-ladan inşa edilmiş büyük bir yapı olduğu ve esasında dört yapraklı yonca biçiminde bir planı bulunduğu anlaşılmaktadır. Bizans'ın geç devirlerinde ortadaki ana mekân takviye edilerek bunun üstü yüksek kasnaklı bir kubbe ile örtülmüştü. 1888'de çekilen fotoğrafta bu kubbenin bir kısmının henüz durduğu görülmektedir.

Edirne Ayasofya Camii'nin yıkılmadan önceki hali
(Semavi Eyice arşivi)

BİBLİYOGRAFYA :

Hibrî Abdurrahman Efendi'nin metni için bk. M. Tayyib Gökbilgin, "Edirne Hakkında Yazılmış Tarihler ve Enis-ül Müsâmirîn", *Edirne: Edirne'nin 600. Fetih Yıldönümü Armağan Kitabı*, Ankara 1965, s. 93; Semavi Eyice, "Bizans Devrinde Edirne ve Bu Devire Ait Eserler", a.e., s. 69-71, rs. 8, 9; A. Choisy, *L'art de bâtir chez les byzantines*, Paris 1931, rs. 156; O. Nuri Peremeci, *Edirne Tarihi*, İstanbul 1940, s. 53; N. Mavrodinov, "L'origine de la construction et du plan de Sainte Sophie", *Actes du VI^e Congrès d'Etudes Byzantines*, Paris 1951, II, 286; Rifat Osman, *Edirne Sarayı* (nşr. A. Süheyl Ünver), Ankara 1957, s. 25-26; B. Filov, *Bulletin de l'Institut Archéologique Bulgare*, IV, Sofia 1926-27, s. 308, resim 127.



SEMÂVİ EYİCE

AYASOFYA CAMİİ

Edirne'nin Enez ilçesinde
kiliseden çevrilen cami.

Türk-Yunan sınırı yakınında, Meriç'in denize döküldüğü yerde bulunan Enez ilçesinde Fâtiş Camii adıyla bilinen, bazan da Ayasofya olarak adlandırılan bu cami kale içindedir. Bizans devrinde önemli bir liman şehri olan Enez 1355'te Ceno-va idaresine geçmiş ve Gattelus ailesi tarafından idare edilmişti. Fâtiş Sultan Mehmed'in donanma kumandanı Has Yunus Bey tarafından 1455'te fethedilen Enez'deki büyük kilise Fâtiş vakfı olarak camiye çevrilmiştir. XVIII. yüzyıl başlarında çok harap durumda olan cami, 1122 (1710) tarihli bir kayıttan öğrenildiğine göre (BA, MAD, nr. 3882, s. 255) büyük bir tamir görmüştür. Bu kayıttan, "İnoz (Enez) Kalesi dahilinde vâki, merhum ve mağfur Ebü'l-feth Sultan Mehmed Han'ın bina eylediği câmi-i şerîf mürûr-ı eyyâm ile harâba müşrif ve eşedd-i ihtiyaç ile tâmire muhtaç olmakla..." denilmektedir. Son yıllarda yeniden çok harap duruma giren ve duvarları tehlikeli şekilde çatlayan caminin ri-