



Mora yarımadasında Benefşe (Monembasia) Ayasofya Camii

bu ikinci Osmanlı devri de bir asır kadar sürmüştür. Türkler tarafından Benefşe (Menekşe) adıyla tanınan Monembasia'da XVII. yüzyılda Evliya Çelebi kale içinde iki cami gördüğünü bildirmektedir. Bunlardan biri Fethiye Camii olup Kanûnî Sultan Süleyman vakfı olarak kiliseden çevrilmiştir. Diğeri ise kale kapısının iç tarafında Derviş Mehmed Ağa (Paşa ?) adına yapılmış kiremit örtülü küçük bir cami veya mesciddir. Fethiye Camii, Monembasia Ayasofyası olarak tanınan yapıdır. Bu, Bizans sanatında "sekiz destekli tip"te büyükçe bir kilisedir. Cami olarak kullanıldığında güney tarafındaki yan duvarının ortasına bir mihrap nişi yapılmak suretiyle bina kible istikametine çevrilmişti. Mora Yunan ayaklanması (1821-1827) ile kaybedildikten sonra Ayasofya Camii de tekrar kiliseye çevrilmiştir.

BİBLİYOGRAFYA :

Evliya Çelebi, *Seyahatnâme*, VIII, 350; R. Traquair, "Laconia I: Medieval Fortresses", *Annual of the British School at Athens*, XII, London 1905-1906, s. 274, iv. 12; Semavi Eyice, "Yunanistan'da Türk Mimarî Eserleri", *TM*, XII (1955), s. 215-216.



SEMAYİ EYİCE

AYASOFYA CAMİİ

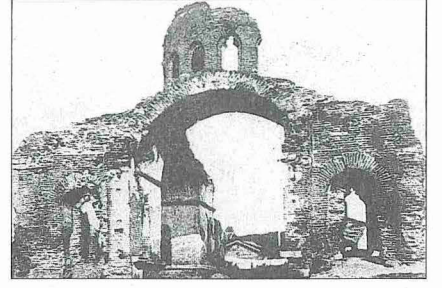
Edirne'de
Kaleiçi'nde geçen yüzyıla kadar
Ayasofya adıyla tanınan cami.

Bizans devrindeki adı bilinmeyen yapıya şehrin en büyük kilisesi olduğundan Ayasofya adının yakıştırılmış olması da mümkündür. Edirne fethedildiğinde (1362) âdet olduğu üzere şehrin bu en büyük kilisesi I. Murad Hüdâvendigâr'ın emriyle cami haline getirilmiştir. II. Murad zamanında (1421-1451) caminin yanına bir medrese inşa edilmiş, buraya Sirâceddin Mehmed b. Ömer Hale-

bî müderris olarak tayin edildiğinden cami de halk arasında Halebî Camii adıyla tanınmıştır. Hibri Abdurrahman Efendi *Enisü'l-müsâmirin* adlı eserinde bu camiyi şu şekilde tarif eder: "Hâlen kilise tarzında dört kemer üstünde bir kubbesi vardır. Zâhir budur ki, bu şehirde ibtida cuma namazı bu camide kılınıp bundan kadîm bir mâbed olmaya. Halebî namıyla şöhretine sebep, zamân-ı sâbıkta medresesine Halebî denmekle mâruf bir kimesne müderris olmasıdır. Mi-naresi yoktur. Bir köşesinde ahşaptan bir me'zene bina etmişlerdir." Hibri Efendi'nin kaydettiğine göre burası Edirne fethinden beri cami olmakla beraber masrafı Yıldırım Bayezid evkafından karşılanıyordu. Edirne tarihi hakkında etraflı bilgiler toplamış olan Ahmed Bâdi Efendi de *Riyâz-ı Belde-i Edirne* adlı eserinde Hibri Efendi'nin yazdıklarını aynen tekrarlamıştır.

Edirne'de çok büyük tahribat yapan 1165 (1752) zelzelesinde harap olan Ayasofya bundan sonra tamir edilmediğinden gitgide yıkılmaya yüz tutmuş ve nihayet 1899'da kubbesi çökmüştür. XIX. yüzyıl sonlarında henüz ayakta kalabilen kısımları da malzemesinden faydalanılmak üzere yıktırılmış, 1902'de ise son harabesi ortadan kaldırılmıştır. Osman Nuri Peremeci'ye göre Ayasofya Kaleiçi'nde, Keçeciler Kapısı yolu üstünde imiş.

Ayasofya ile, Fâtiş Sultan Mehmed tarafından eski bir kilisenin yerinde yaptırılan iki pâyeli ve altı kubbeli, İstanbul Edirnekapı'daki Atık Ali Paşa Camii'nin benzeri olan Kilise Camii ayrı iki binadır. Edirne'deki mimari eserler hakkında değerli araştırmaları bulunan Rifat Osman Bey bu iki camiyi karıştırmıştır. Edirne'yi 4 Ekim 1875'te ziyaret eden Fransız mimarlık tarihi uzmanı A. Choisy, Ayasofya'nın bir planını çizip yayımlamıştır. 1888'de Edirne'de Rus konsolosu olan G. Leshine de bu harap mâbedin bir fotoğrafını çekmiş ve bunu Bulgar konsolosu P. Mateev'e vermiştir. Bu iki belgenin yardımıyla, 1752'ye kadar Ayasofya Camii olarak kullanılan eski kilisenin tuğladan inşa edilmiş büyük bir yapı olduğu ve esasında dört yapraklı yonca biçiminde bir planı bulunduğu anlaşılmaktadır. Bizans'ın geç devirlerinde ortadaki ana mekân takviye edilerek bunun üstü yüksek kasnaklı bir kubbe ile örtülmüştü. 1888'de çekilen fotoğrafta bu kubbenin bir kısmının henüz durduğu görülmektedir.

Edirne Ayasofya Camii'nin yıkılmadan önceki hali
(Semavi Eyice arşivi)

BİBLİYOGRAFYA :

Hibri Abdurrahman Efendi'nin metni için bk. M. Tayyib Gökbilgin, "Edirne Hakkında Yazılmış Tarihler ve Enis-ül Müsâmirin", *Edirne: Edirne'nin 600. Fetih Yıldönümü Armağan Kitabı*, Ankara 1965, s. 93; Semavi Eyice, "Bizans Devrinde Edirne ve Bu Devire Ait Eserler", a.e., s. 69-71, rs. 8, 9; A. Choisy, *L'art de bâtir chez les byzantins*, Paris 1931, rs. 156; O. Nuri Peremeci, *Edirne Tarihi*, İstanbul 1940, s. 53; N. Mavrodinov, "L'origine de la construction et du plan de Sainte Sophie", *Actes du VI^e Congrès d'Etudes Byzantines*, Paris 1951, II, 286; Rifat Osman, *Edirne Sarayı* (nşr. A. Süheyl Ünver), Ankara 1957, s. 25-26; B. Filov, *Bulletin de l'Institut Archéologique Bulgare*, IV, Sofia 1926-27, s. 308, resim 127.



SEMAYİ EYİCE

AYASOFYA CAMİİ

Edirne'nin Enez ilçesinde
kiliseden çevrilen cami.

Türk-Yunan sınırı yakınında, Meriç'in denize döküldüğü yerde bulunan Enez ilçesinde Fâtiş Camii adıyla bilinen, bazan da Ayasofya olarak adlandırılan bu cami kale içindedir. Bizans devrinde önemli bir liman şehri olan Enez 1355'te Ceno-va idaresine geçmiş ve Gattelus ailesi tarafından idare edilmişti. Fâtiş Sultan Mehmed'in donanma kumandanı Has Yunus Bey tarafından 1455'te fethedilen Enez'deki büyük kilise Fâtiş vakfı olarak camiye çevrilmiştir. XVIII. yüzyıl başlarında çok harap durumda olan cami, 1122 (1710) tarihli bir kayıttan öğrenildiğine göre (BA, MAD, nr. 3882, s. 255) büyük bir tamir görmüştür. Bu kayıttan, "İnoz (Enez) Kalesi dahilinde vâki, merhum ve mağfur Ebü'l-feth Sultan Mehmed Han'ın bina eylediği câmi-i şerîf mürûr-ı eyyâm ile harâba müşrif ve eşedd-i ihtiyaç ile tâmire muhtaç olmakla..." denilmektedir. Son yıllarda yeniden çok harap duruma giren ve duvarları tehlikeli şekilde çatlayan caminin ri-



Ayasofya Camii - Enez / Edirne

veyete göre Balkan Harbi'nde minaresi de yıkılmıştır. Birkaç defa tamiri için teşebbüslerde bulunulduğu ve keşfi yapıldığı halde 1962'deki ziyaretimizde tehlikeyi önleyici hiçbir tedbir alınmamış olmasına rağmen Enez'deki tek cami olduğundan ibadete açık bulunuyordu. Fakat tarihî yapı birkaç yıl sonra tamamen çökmüştür. Bugün duvarlarının bir kısmı ayakta olmakla birlikte mimari özelliklerini kaybetmiş bir yıkıntı halindedir.

Enez Ayasofyası çok büyük ölçüde bir Yunan haçı planlı yapı olarak inşa edilmişti. Son Bizans devrinde batı tarafına pâyve ve sütunlarla bölünmüş kemerli bir cephe teşkil eden bir dış narteks eklenmişti. Bilinmeyen bir devirde kubbe yıkılmış olduğundan kubbe boşluğu ahşap bir tavanla kapatılmış, bütün binanın üstü kiremitle örtülmüştü. Mihrap güney duvarına inşa edilmiş, kesme taştan olan minare ise güneydoğusunda ana apsis ile yan apsis arasında yapılmıştır. 1962'de minarenin kürsü ve pabuç kısımları ile gövdesinin bir parçası duruyordu. İçeride duvarlarda, kemer-

lerde ve kubbe yerindeki ahşap tavan-da XIX. yüzyılda yapıldığı tahmin edilen kalem işi nakışlar vardı. Ayrıca kubbe eteğini çepeçevre dolayan bir âyetin kântılları da görülebiliyordu.

BİBLİYOGRAFYA :

BA, MAD, nr. 3882, s. 255; Ayverdi, *Fâtih Devri Mi'mârîsî*, s. 271-272 (yıkıldıktan sonraki resimler); Muzaffer Erdoğan, "Osmanlı Mi'marî Tarihinin Arşiv Kaynakları", *TD*, III (1953), s. 101, 111; Muzaffer Batur, "Enez", *Arkitekt*, sy. 305, İstanbul 1961, s. 173-176, 186; H. Başalan, "Enez Alâka Bekliyor", a.e., sy. 306 (1962), s. 36-38; Semavi Eyice, "Türkiye Trakyasında İncelemelerden Notlar I: Trakya'da Bizans Devrine Ait Eserler", *TTK Belleten*, XXXIII/131 (1969), s. 351-354, rs. 81-101.



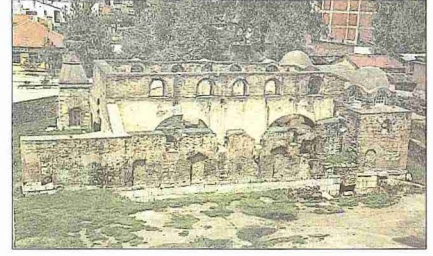
SEMAVİ EYİCE

AYASOFYA CAMİİ

İznik'te

fetihden sonra kiliseden çevrilen cami.

Orhan Gazi tarafından 1331 yılında fetih edilen İznik'te şehrin büyük kilisesi derhal camiye çevrilmişti. Şehrin tam ortasında bulunan bu mâbed tarihlere Ayasofya adıyla geçmiştir. Orhan Gazi bu vakfının yanında bir de medrese kurmuştu. Nitekim Âşıkpaşazâde, Orhan Gazi'nin bir ulu kiliseyi cami, bir manastırı da medrese yaptığını bildirmektedir. *Tuhfetül-mi'mârîn*'de ise bu mâbed Câmî-i Atîk olarak kayıtlıdır. Kiliselikten çıkarılıp cami yapıldığında fazla bir değişikliğe uğramadığı tahmin edilen Ayasofya'nın Kanûnî Sultan Süleyman devrinde bir yangın sonucu harap olması üzerine, devrin hassa başmimarı Koca Sinan tarafından büyük ölçüde mimarisi de değiştirilerek tamir ve ihya



Ayasofya Camii - İznik / Bursa

edilmiştir. Bu hususta açık kayıtlar Mimar Sinan'ın eserleri hakkında bilgi veren çeşitli tezkirelerde de yer almaktadır. Bugün alt kısmı görülen minarenin de bu tamir sırasında yapıldığı anlaşılmaktadır. Evliya Çelebi 1058'de (1648) İznik'e uğradığında gördüğü Ayasofya'yı, "çarşı içinde üzeri kurşun örtülü, bir minareli büyük bir mâbed" olarak tarif ettikten sonra buranın yandığını ve Kanûnî Sultan Süleyman tarafından Mimar Sinan'a tamir ettirildiğini belirtir. İznik Ayasofyası'nın ikinci defa harap oluşunun sebebi ve kesin tarihi bilinmemektedir. Fakat İznik'ten geçen yabancı seyahatçıların ifadelerinden, XVIII. yüzyılın sonları ve XIX. yüzyılın başlarında caminin harap ve terk edilmiş durumda olduğu öğrenilmektedir. Nitekim J. von Hammer 1804 yılında İznik'e uğradığında Ayasofya'yı harap ve yarı yıkık durumda bulmuştur. Bu bilgiye göre mâbed hiç değilse XVIII. yüzyılın ikinci yarısından itibaren terk edilmiş olmalıdır. Bu bakım-sızlık iki yüzyılı aşkın bir süre devam etmiş, Ayasofya'nın içi yeşillikler ve sarmaşıklerle kaplanmıştır. 1935'lerde Alman Arkeoloji Enstitüsü uzmanları bazı sondajlar yapmışlar, 1953'te içindeki kalın toprak tabakası müzeler idaresince kaldırılmıştır. Son yıllarda duvarlarda bazı takviyeler yapılmış, içi ve etrafı temizlenmiş ve bina öylece muhafaza altına alınmıştır.

Ayasofya, belki Roma çağına ait eski bir yapının temelleri üstünde V-VI. yüzyıllarda yapılmış bir bazilikadır. XI. yüzyılda büyük ölçüde değişikliğe uğramış, üç sahnı ayıran sütunların yerine üçüz kemerler ve pâyeler yapılmıştır. Büyük bir ihtimalle, içinde bugün görülen döşeme mozaïği de bu sırada meydana getirilmiş olmalıdır. Mimar Sinan tarafından değişiklikler yapılırken güney taraftan sağ sahnin köşesine bir mihrap yerleştirilmiş, içerideki kemerler ve bunla-



Enez
Ayasofya
Camii'nin
minberiyile
pandantiflerinden
birinde
bugün
kaybolmuş
olan kalem
işleri
(S. Eyice
arşivi)