

Edirne'de Eski Cami ve Sultan Bayezid Şifahanesi, Bursa'da Yeşilcami, Konya'da Meram Hamamı, İstanbul Sultanahmet'te Ayasofya Hamamı (Haseki Hamamı), Beşiktaş Sahilsarayı, Süleymaniye ve Fâtih medreseleri, Topkapı Sarayı Bağdat Köşkü ve Buda'da (Budapeşte) Gülbaba Türbesi, aydınlık feneri olan yapılardan bazılarıdır.

BİBLİYOGRAFYA :

Pars Tuğlacı, *Osmanlı Mimarlığında Batılılaşma Dönemi ve Balvan Ailesi*, İstanbul 1981, s. 21; Oktay Aslanapa, *Türk Sanatı*, İstanbul 1984, s. 221, 245; Celâl Esad Arseven, *Türk Sanatı*, İstanbul 1984, s. 95; SA, I, 130-140.

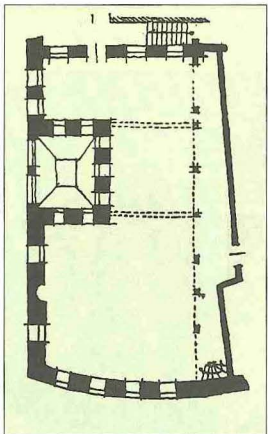


SELÇUK MÜLÂYİM

AYDINOĞLU TEKKESİ

**İstanbul Eminönü'nde
Alemdar ve Hüdâvendigâr caddelerinin
kavşağında yer alan
XV. yüzyıl sonlarında veya
XVI. yüzyıl başlarında yapılmış
bir tekke.**

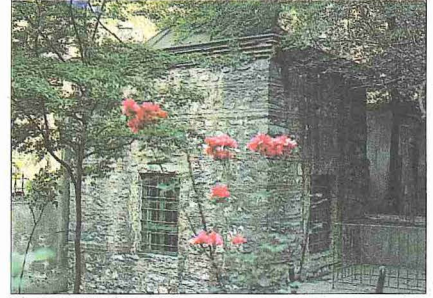
Kaynaklarda Aydınzâde, İzzî Efendi, Saçlı Emîr, Saçlı Emîr Muhyiddin ve Ünsî Hasan Efendi tekkesi adlarıyla da anılır. Bânisi, bir aralık İstanbul kadılığı da yapan II. Bayezid devri ulemâsından Saçlı Emîr lakaplı Tebrizli Abdullah oğlu Muhyiddin Mehmed Efendi'dir. Mescid-zâviye niteliğinde olduğu anlaşılan ilk tekke, tesbit edilemeyen bir tarihte, önceleri Kasım Çavuş adlı bir hayır sahibince yaptırılmış ve bir depremde (muhtemelen kıyâmet-i suğrâ denilen 1510 depremi) yıkılmış bulunan eski bir mescidin yerine inşa edilmiştir. 1095'te (1683-84) tekkenin postnişinlerinden Aydınoğlu (Aydınzâde) Şeyh Mehmed Efendi bir minber ilâvesiyle mescid - tevhidhâneyi camiye çevirmiş, ayrıca şadırvan ve avlu kapı-



Aydınoğlu
Tekkesi
semâhânesinin
plan-krokisi
(İstanbul
Ansiklopedisi,
III, 1522)

sı yanına küçük bir çeşme yaptırmıştır. Mehmed Efendi'nin yerine geçen Şeyh Ünsî Hasan Efendi'nin ölümünden sonra (1724) kabri üzerine kâgir bir türbe inşa ettirilmiştir. Aydınoğlu Tekkesi uzun zaman küçük bir cami-tevhidhâne, bir sofa ve iki odadan meydana gelen müştemilât ile şadırvan, çeşme, türbe ve hazîreden müteşekkil, oldukça sınırlı bir mimari programa sahip mütevazî bir zâviye hüviyetini korumuştur. İstanbul'da büyük tahribat yapan 1892 depreminde zarar gören tekke, son dönemdeki şeyhlerinin en tanınmış olan Mehmed Bedreddin İzzî Efendi (ö. 1920) tarafından üç defa tamir ettirilmiş, şeyh efendinin, dervişleri ve muhipleriyle beraber bizzat işçi olarak çalıştığı bu onarımlarda tekkeye harem, selâmlık ve derviş hücreleri gibi yeni bölümler ilâve edilerek eskileri yenilenmiş yahut tâdil edilmiş ve bu arada tevhidhâne üç defa büyütülmüştür. Ayrıca tekkenin kaybolmuş olan vakıfları yeniden tanzim edilmiş ve bunlara yenileri eklenmiştir. Böylece mimari programı genişletilmiş ve gelirleri arttırılmış olan Aydınoğlu Tekkesi 1925'te kapatıldıktan sonra metrük kalarak harap olma yoluna girmiş ve 1960'larda da yıktırılmıştır. Günümüzde tekkeden arta kalanlar Ünsî Hasan Efendi'nin türbesi, hazîre, şadırvan ve yıktırıldıktan sonra geriye çekilerek yeniden yaptırılan ihata duvarıdır.

Mevcut meşâyih listesi Halvetiyye'den Kutub Şeyh Ahmed Efendi (ö. 1075/1664-65) ile başladığından tekkenin ilk zamanlarda hangi tarikata bağlı olduğunu tesbit etmek zordur. Ancak tekkenin, Kutub Ahmed Efendi'nin yerine postnişin olan Aydınoğlu Şeyh Mehmed Efendi ile Kâdiriyye'ye, 1095'te (1683-84) bu zatın meşihattan tard ve yerine Vezir Karahasanoğlu Mustafa Paşa'nın delâletiyle Şeyh Ünsî Hasan Efendi'nin tayin edilmesiyle, Halvetiyye-Karabaşyye'ye (bir süre sonra Şâbâniyye'ye), 1742'de Köstendilli Şeyh Ali Efendi'nin oğlu Şeyh Seyyid Muhyiddin Efendi'nin posta geçmesiyle bu tarikatın Ramazâniyye (bir süre sonra Cerrâhiyye) koluna ve son olarak da Şeyh Osman Şems Efendi'nin halifelerinden Mehmed Bedreddin İzzî Efendi'nin postnişin olmasıyla 1894'ten itibaren de tekrar Kâdiriyye'ye intikal etmiştir. Son zamanlarında ise tekkede haftada dört defa Kâdirî ve Halvetî-Şâbânî âyini icra edildiği bilinmektedir. Aydınoğlu Tekkesi her ne kadar bir âsitâ-



Aydınoğlu Tekkesi'nden günümüze ulaşmış tek yapı olan, tekkenin bânisi Ünsî Hasan Efendi'nin türbesi ve aynı yapının kitâbesi - Sirkeci / İstanbul

ne* değilse de postnişinlerinden çoğunun seçkin şahsiyetleri sayesinde ve özellikle Şeyh İzzî Efendi'nin meşihat yıllarında (1894-1920) kalabalık bir derviş topluluğunun yanı sıra diğer tarikat ehlin-den, ulemâdan, sanat ve müzik erbabından birçok kişinin de feyiz aldığı canlı ve verimli bir tarikat merkezi haline gelmiştir.

Tekke binalarının başlangıçtan XIX. yüzyıl sonlarına kadar uğramış olduğu değişiklikler hakkında yukarıda belirtilenlerden başka etraflı bilgi bulunmamaktadır. Tekkenin 1892 depreminden sonra geçirmiş olduğu çeşitli onarımlar sonunda aldığı şekil ise şöyle özetlenebilir: Birimler, arsanın çoğunu kaplayan ve kuzey kesiminde bulunan bir binanın içinde toplanmıştır. Söz konusu bina, farklı malzemelerden yapılmış ve değişik cephe görünüşleriyle birbirinden kolayca ayırt edilebilen iki ayrı bölümden oluşmaktadır. Kuzeyde, Hüdâvendigâr caddesine açılan müstakil kapısı ile üç katlı harem bölümü yer alır. Caddeye bakan doğu cephesinde payandaların takviye ettiği kademeli çıkmalara sahip olan harem dairesi, iç taksimatı ve dış görünümü ile herhangi bir ahşap meskenen farkısızdır. Bunun güneyinde, tevhidhâneyi ve selâmlık mekânlarını barındıran iki katlı bölüm bulunmaktadır. Bu kesimin cadde üzerindeki doğu duvarı, kesme taştan bir temel üzerine Ba-

ti normunda tuğlalarla örülmüş ve üstü sıvanmıştır; diğer duvarları ise ahşaptır. Her iki bölümün de üstü kiremit kaplı ahşap çatılarla örtülü olup mekânlar arasında merdivenler, koridorlar ve kapılar aracılığıyla oldukça girift yatay ve düşey bağlantılar kurulmuştur. Doğu duvarı caddenin eğimine uyduzularak kavisli tutulmuş ve güneyde avlu ihata duvarı olarak devam ettirilmiştir. Avlu kapısı ve pencerelerin sıralanmış olduğu ihata duvarı, pencerelerin alt ve kemerlerin üzengi hizalarından geçen iki silme ile ve ayrıca açıklıkların yarım daire kemerlerine paralel olarak dalgalanan barok üslûpta kiremit örtülü bir harpuşta ile donatılmıştır. Tekke yıktırıldıktan sonra geriye çekilerek tekrar inşa edilen bu duvar, malzemesi ve nisbetleriyle eskisinden oldukça farklı bir görünüm kazanmış, bu arada avlu kapısının içinde yer aldığı bilinen küçük çeşme de yok edilmiştir. Avlu kapısından girişte hemen sağda tekkenin cümle kapısı yer almaktadır. Bu kapının üzerinde, metni şair Yenişehirli Avni Bey'e (ö. 1884) ait ve tekkenin 1095 (1683-84) tarihli tamirini belgeleyen bir kitâbe bulunmaktadır.

Zemin katta "L" planlı bir taşlığın doğusunda, erkân minderleriyle döşeli olduğu bildirilen bir "intizar odası" vardır. Taşlığa açılan pencerelerden ışık alan bu odadan döner bir merdivenle üst kattaki şeyh odasına ve tevhidhâneye çıkılabilmektedir. Taşlığın güney kesiminde, tekkenin geçirdiği son değişiklikler sırasında yapı kitlesinin içinde kalmış olan Ünsî Hasan Efendi'nin türbesi bulunmaktadır. Kare planlı, duvarları moloz taş ve tuğla ile örülüp üstü kubbeye örtülen bu küçük türbenin kapısı üye-

rinde, kabartma ta'lik hatla türbe sahibinin adının yazılı olduğu küçük bir kitâbe yer almaktadır. Taşlığın kuzeyinde hareme, batısında ise kısmen hazîre olarak değerlendirilmiş olan zemini taş döşeli bir avluya açılan kapılar vardır. Yapının batısında bulunan bu avlunun ortasında Aydınolu Şeyh Mehmed Efendi'nin hayratı olan, altıgen planlı ve fisikiyeli beyaz mermerden bir şadırvan yer almaktadır. Altıgenin kenarlarında mermerden oyulmuş birer Mevlevî sikkesi mevcuttur. Şadırvanın üzerine, ince uzun kare kesitli ahşap direklerin taşıdığı, Halvetî-Şâbânî tacı tepeliği şeklinde taksim edilmiş bir camekân örter ki bu camekân geç devirde tarikat alâmetlerinin mimariye aksetmesine güzel bir örnektir. Avlu batıda komşu parseli ayıran bir duvarla, güneyde ve kuzeyde ise ikişer katlı ahşap binalarla çevrilidir. Bunlardan kuzeydeki, derviş hücrelerini, diğeri de zemin katta kahve ocağı ile üst katta misafirlere mahsus odaları (mihmanhâne) ihtiva etmektedir. Bu bölümlerle şadırvanın arasında kalan yüzeyin üstü, çevrede duvarlara, ortada camekânın ahşap direklerine oturan bir ahşap tavanla kapatılmıştır. Bu garip örtü sistemi, bağdâdî sıva ile teşkil edilmiş aynalı tonoz biçiminde tavan parçaları ihtiva etmektedir.

Avlunun doğu yönünde yer alan çift kollu bir ahşap merdivenle gayri muntazam planlı fevkanî cami-tevhidhâneye çıkılmaktadır. Bu bölümün hareme komşu olan kuzey duvarı boyunca, ahşap direklerle ve korkuluklarla sınırlanmış bir mahfil uzanmaktadır. Bunun üzerinde tevhidhâneye bakan cephesi kafeslerle donatılmış, hareme irtibatlı bir kadınlar mahfili bulunuyordu. Tevhidhânenin güney kesiminde, zemindeki Ünsî Hasan Efendi Türbesi'nin üzerine isabet eden bölge yapıya dahil edilmeyle boş bırakılmış, etrafı türbenin kubbesine bakan pencerelere sahip bir duvarla çevrilmiştir. Bu ilginç mimari uygulamanın en fazla dikkati çeken yönü, üstünde küçük pencerelerle donatılmış bir aydınlık fenerinin yer almasıdır. Âyinler bu türbe üstü boşluğu ile doğu duvarı arasında kalan bölgede icra ediliyordu. Bu kesimin güney duvarında, cephede taşkınlık yapan mihrap hücresi bulunmaktadır. Tevhidhâne, dördü doğudaki Hüdâvendigâr caddesine, yedisi güneydeki ve batıdaki avlulara, yedisi de türbenin üstündeki boşluğa bakan toplam on sekiz pencereden ışık

almaktadır. Bunlardan doğuda ve mihrabın yanlarında yer alanlar basık kemerler ve silmeli sövelerle donatılmıştır. Duvarlarda kalem işi, tavanlarda da branda üzerine yağlı boyayla yapılmış, muhtemelen devrinin eklektik üslûbunu aksettiren tezyinatın mevcut olduğu bilinmektedir. İçerden bir döner merdivenle çıkılan tevhidhânenin kuzeydoğu köşesindeki ahşap minare, kısa ve kalın gövdesi ile yapının nisbetlerine uyum sağlamıştır.

BİBLİYOGRAFYA :

Ayvansarayî, *Hadîkatü'l-cevâmî*, I, 30-31; a.m.f., *Mecmûa-i Tevârîh*, s. 255; *Âsîtâne Tekkeleri*, s. 4; *Mecmûa-i Cevâmî*, I, 12-13; Bandırmalızade, *Mecmûa-i Tekâyâ*, s. 3; Zâkir Şükürü, *Mecmûa-i Tekâyâ* (Tayşî), s. 10-11; *Osmanlı Müellifleri*, I, 213; Tahsin Öz, *İstanbul Camileri*, Ankara 1962, I, 26; M. B. Kâhyaoğlu, "Aydınolu Dergâhı ve Mescidi", *İst.A*, III, 1520-1526.



M. BAHA TANMAN

AYDINOĞULLARI

XIV. yüzyıl başında
Büyük Menderes'ten itibaren
Tire, Ayasuluk ve Birgi bölgesinde
kurulan bir Türk beyliği.

Kurucusu, Germiyanoğulları ordusunda subaşı olan Mübârezeddin Gazi Mehmed Bey'dir. Mehmed Bey önce, Aydın ili topraklarında fethe girişen Mentеше beyinin damadı Sasa Bey'e yardım etti, ancak daha sonra bu bölgeleri ondan alarak Aydın - ili'ne hâkim oldu (1308). Bundan sonra fetihlere girişen Mehmed Bey İzmir'in müslüman kesimi ile Ayasuluk (Selçuk), Tire, Sultanhisarı ve Bodemya'yı da ele geçirdi. Bu şekilde geniş topraklara sahip olan Mehmed Bey idaresi altındaki yerleri beş oğlu arasında paylaştırdı ve kendisi en küçük oğlu ile birlikte Birgi'ye yerleşti. Bu arada Ayasuluk'ta bir donanma meydana getirdi. Bu donanma ile 1319'da Sakız adasına bir baskın yaptıktan başka, iki buçuk yıllık bir kuşatmadan sonra Sakız hâkimi Cenovalı Martino Zaccaria idaresindeki İzmir Limanı'nı ele geçirdi (1328 veya 1329). Bu arada, Sakız'a yeniden hâkim olan Bizans İmparatoru III. Andronikos Türkler'e karşı yakınlaşma siyaseti takip ederek Aydın ve Saruhanlıları birer antlaşma yaptı. Buna rağmen İzmir beyi olan Umur Bey babasını tasvip etmeyerek Sakız, Bozcaada, Semadirek adalarıyla Gümölcüne yöresi, Mora sahilleri ve Gelibolu bölgesine akınlarda bulundu. Bu sırada Nak-

Aydınolu Tekkesi'nin hazîresi

